



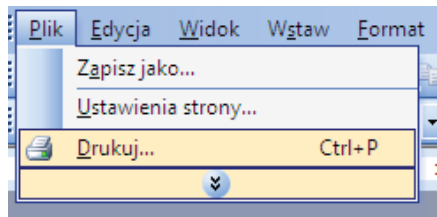
LASERJET PRO CM1410
COLOR MFP SERIES

Skrócona instrukcja obsługi

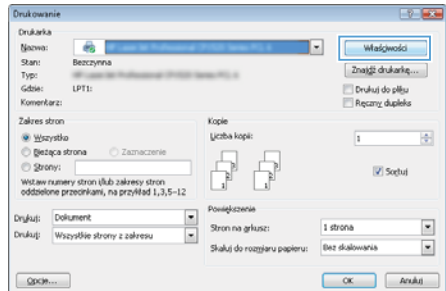


Drukowanie na papierze specjalnym, etykietach i foliach przezroczystych

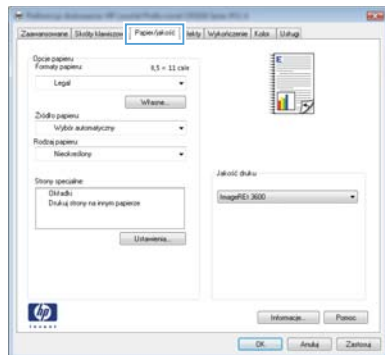
1. W menu **Plik** kliknij polecenie **Drukuj**.



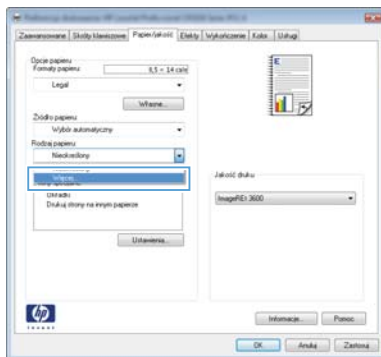
2. Wybierz urządzenie, a następnie kliknij przycisk **Właściwości** lub **Preferencje**.



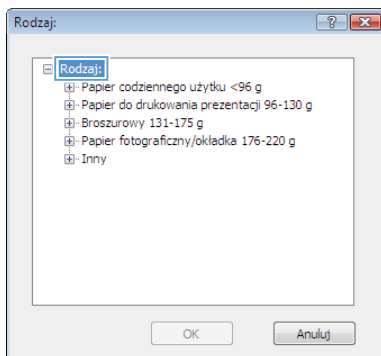
3. Kliknij kartę **Papier/Jakość**.



4. Na liście rozwijanej **Rodzaj papieru** kliknij opcję **Więcej....**

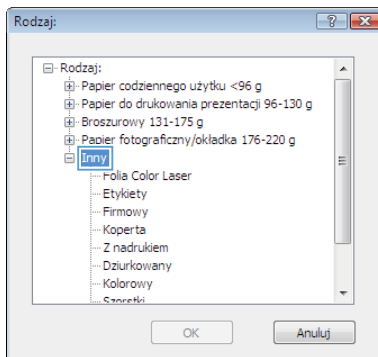


5. Rozwiń listę opcji **Rodzaj:**.

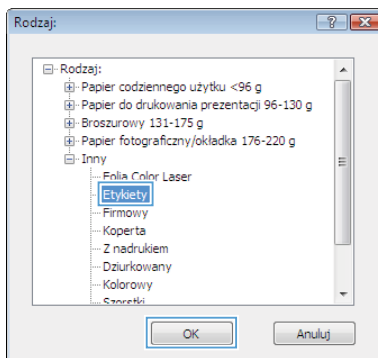


6. Rozwiń kategorię rodzajów papieru, która najlepiej opisuje wykorzystywany papier.

UWAGA: Etykiety i folie przezroczyste znajdują się na liście opcji **Inny**.



7. Wybierz rodzaj używanego papieru, a następnie kliknij przycisk **OK**.

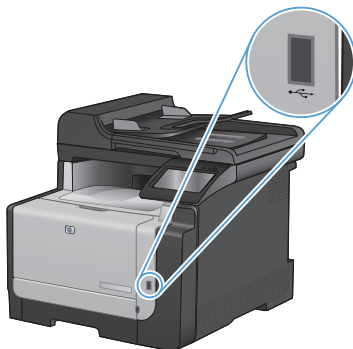


Drukowanie z urządzenia USB

Urządzenie ma funkcję drukowania z dysku flash USB, dzięki czemu można szybko wydrukować pliki bez konieczności wysyłania ich do komputera. Do portu USB, który znajduje się z przodu drukarki, można podłączyć wszystkie standardowe urządzenia USB pozwalające na zapisywanie plików. Wydrukować można następujące rodzaje plików:

- .PDF
- .JPEG

1. Włóż dysk USB do portu USB z przodu urządzenia.

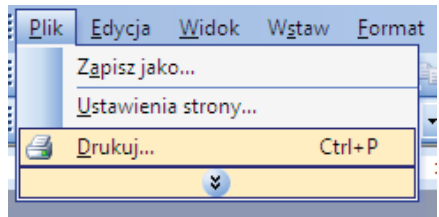


2. Otworzy się menu [Dysk flash USB](#). Dotykając przycisków ze strzałkami można przewijać opcje.
 - [Drukuj dokumenty](#)
 - [Wyśw. i druk. zdjęcia](#)
 - [Skanuj na dysk USB](#)
3. Aby wydrukować dokument, dotknij ekranu [Drukuj dokumenty](#), a następnie dotknij nazwy folderu na dysku USB, na którym jest zapisany dokument. Po wyświetleniu ekranu podsumowania można go dotknąć, aby dostosować ustawienia. Dotknij przycisku [Drukowanie](#), aby wydrukować dokument.

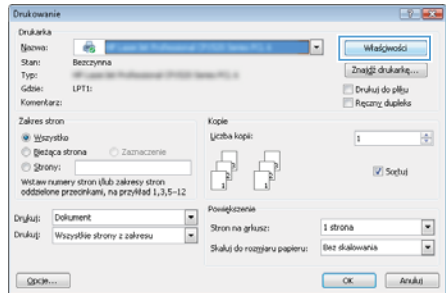
4. Aby wydrukować zdjęcia, dotknij ekranu **Wyśw. i druk. zdjęcia**, a następnie dotknij obrazu podglądu dla każdego zdjęcia, które chcesz wydrukować. Dotknij przycisku **Gotowe**. Po wyświetleniu ekranu podsumowania można go dotknąć, aby dostosować ustawienia. Dotknij przycisku **Drukowanie**, aby wydrukować zdjęcia.
5. Pobierz wydrukowane zadanie z pojemnika wyjściowego i odłącz dysk USB.

Drukowanie po obu stronach (dupleks) w systemie Windows

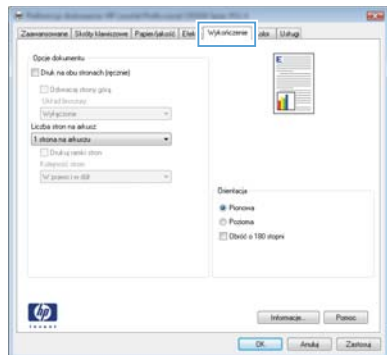
1. W menu **Plik** kliknij polecenie **Drukuj**.



2. Wybierz urządzenie, a następnie kliknij przycisk **Właściwości** lub **Preferencje**.



3. Kliknij kartę **Wykończenie**.



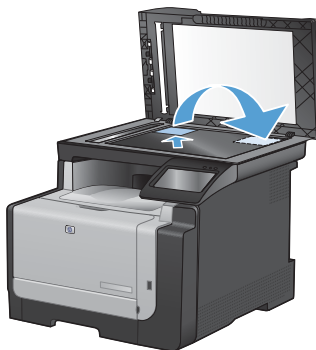
Kopiowanie dokumentów tożsamości

Użyj funkcji **Kopiowanie ID** do kopiowania obu stron dokumentów tożsamości lub innych małych dokumentów na tej samej stronie arkusza papieru. Urządzenie wyświetli monit o skopiowanie pierwszej strony, a następnie o umieszczenie drugiej strony w innym miejscu szyby skanera i ponowne wykonanie operacji kopiowania. Urządzenie drukuje obie strony jednocześnie.

1. Połóż dokument na szybie skanera.



2. Na ekranie głównym dotknij przycisku **Kopia**.
3. Dotknij przycisku **Kopiowanie ID**.
4. Naciśnij przycisk **Czarny** lub **Kolor**, aby rozpocząć kopiowanie.
5. Urządzenie wyświetli monit o umieszczenie następnej strony w innym miejscu na szybie skanera.



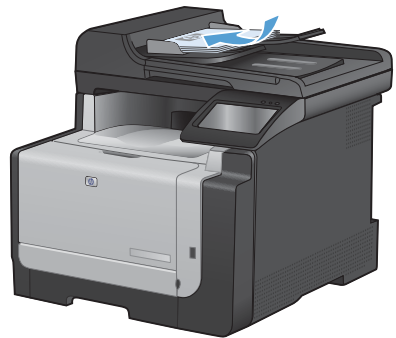
6. Dotknij przycisku **OK**, jeśli chcesz skopiować kolejne strony, lub dotknij przycisku **Gotowe**, jeśli jest to ostatnia strona.
7. Urządzenie skopiuje wszystkie strony na jedną stronę arkusza papieru.

Zmiana jakości kopii

Dostępne są następujące ustawienia jakości kopii:

- **Wybór automat.**: Używaj tego ustawienia, gdy jakość kopii nie jest zbyt ważna. Jest to ustawienie domyślne.
- **Mieszana**: Wybierz to ustawienie w przypadku kopiowania dokumentów, które zawierają tekst i grafikę.
- **Tekst**: Wybierz to ustawienie w przypadku kopiowania dokumentów zawierających głównie tekst.
- **Obraz**: Wybierz to ustawienie w przypadku kopiowania dokumentów zawierających głównie grafikę.

1. Połóż dokument na szybie skanera lub włóż go do podajnika dokumentów.



2. Na ekranie głównym dotknij przycisku **Kopia**.
3. Dotknij przycisku **Ustawienia...**, a następnie przewiń ekran i dotknij przycisku **Optymalizacja**. Dotykając przycisków ze strzałkami, przewiń opcje, a następnie dotknij opcji, aby ją wybrać.
4. Naciśnij przycisk **Czarny** lub **Kolor**, aby rozpocząć kopiowanie.

Tworzenie i edycja kodów szybkiego wybierania

1. Na ekranie głównym dotknij przycisku **Faks**.



2. Dotknij przycisku **Menu faksowania**.
3. Dotknij przycisku **Ust. ks. telefon..**
4. Dotknij przycisku **Ustawienia indyw.**
5. Dotknij nieprzypisanego numeru na liście.
6. Przy użyciu klawiatury numerycznej wprowadź nazwę pozycji, a następnie dotknij przycisku **OK**.
7. Przy użyciu klawiatury numerycznej wprowadź numer faksu dla pozycji, a następnie dotknij przycisku **OK**.

Ustawienie opóźnienia wysyłania faksu

Użyj panelu sterowania produktu, aby zaplanować automatyczne wysłanie faksu do jednej lub wielu osób. Po wykonaniu tej procedury dokument zostanie zeskanowany do pamięci, a produkt powróci do stanu gotowości.



UWAGA: Jeśli nie można wysłać faksu w zaplanowanym czasie, zostanie to wskazane w raporcie błędów faksowania (jeśli ta opcja jest aktywna) lub w dzienniku aktywności faksu. Wysłanie faksu może nie zostać wykonane ze względu na brak odpowiedzi lub sygnał zajętości.

Jeśli zaplanowano wysłanie faksu, ale dokument wymaga aktualizacji, należy wysłać dodatkowe informacje w oddzielnym zleceniu. Wszystkie dokumenty zaplanowane do wysłania pod ten sam numer o tym samym czasie są dostarczane jako oddzielne fakсы.

1. Włóż dokument do podajnika dokumentów.



2. Na ekranie głównym dotknij przycisku **Faks**.
3. Dotknij przycisku **Menu faksowania**.
4. Dotknij przycisku **Opcje wysyłania**.
5. Dotknij przycisku **Wyślij faks późn..**
6. Przy użyciu klawiatury numerycznej wprowadź czas wysłania faksu. Dotknij przycisku **OK**.
7. Przy użyciu klawiatury numerycznej wprowadź datę wysłania faksu. Dotknij przycisku **OK**.
8. Przy użyciu klawiatury numerycznej wpisz numer faksu. Dotknij przycisku **OK**. Urządzenie zeskanuje dokument i przechowa plik w pamięci aż do ustalonego czasu.

Usuwanie faksów z pamięci

Procedurę tę należy zastosować wyłącznie gdy zachodzi podejrzenie, że inna osoba ma dostęp do produktu i może próbować wydrukować fakсы z pamięci.

△ **OSTROŻNIE:** Poza tym procedura ta powoduje usunięcie z pamięci wszystkich faksów aktualnie wysyłanych, oczekujących na wysłanie, zaplanowanych do wysłania w późniejszym czasie oraz nie wydrukowanych lub przesyłanych.

1. Na ekranie głównym dotknij przycisku Konfiguracja .



2. Dotknij menu [Usługa](#).
3. Dotknij menu [Usługa faksowania](#).
4. Dotknij przycisku [Usuń zapisane fakсы](#).

Skanowanie za pomocą oprogramowania HP Scan (w systemie Windows)

1. Kliknij dwukrotnie ikonę **HP Scan** na pulpicie komputera.
2. Wybierz skrót do skanowania i w razie potrzeby dostosuj ustawienia.
3. Kliknij przycisk **Skanowanie**.

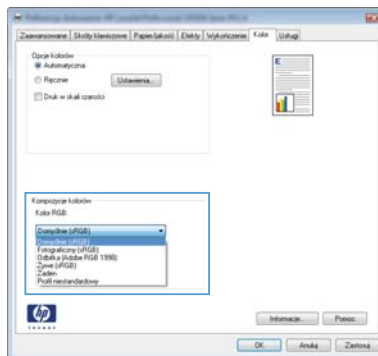


UWAGA: Kliknij przycisk **Advanced Settings** (Ustawienia zaawansowane), aby uzyskać dostęp do większej liczby opcji.

Kliknij przycisk **Create New Shortcut** (Utwórz nowy skrót), aby utworzyć dostosowany zestaw ustawień i zapisać go na liście skrótów.

Zmiana kompozycji kolorów dla zlecenia drukowania

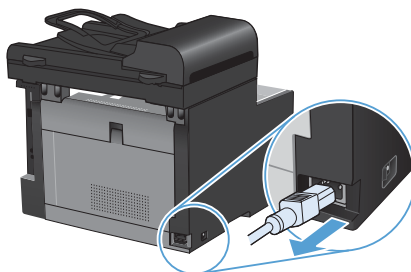
1. W menu **Plik** aplikacji kliknij polecenie **Drukuj**.
2. Kliknij przycisk **Właściwości** lub **Preferencje**.
3. Kliknij kartę **Kolor**.
4. Z listy rozwijanej **Kompozycje kolorów** wybierz kompozycję kolorów.
 - **Domyślny (sRGB)**: * Ta kompozycja powoduje wydruk danych RGB jako w trybie pierwotnym urządzenia. W celu uzyskania właściwego renderowania kolory należy wtedy skonfigurować w ustawieniach aplikacji lub systemu operacyjnego.
 - **Żywe kolory**: Urządzenie zwiększa nasycenie kolorów pośrednich. Kompozycję należy stosować przy drukowaniu profesjonalnych dokumentów graficznych.
 - **Fotografia**: Urządzenie interpretuje kolory RGB tak, jakby były drukowane na fotografii przy użyciu mini-laboratorium cyfrowego. Odzwzorowane kolory są intensywniejsze i bardziej nasycone niż w kompozycji Domyślny (sRGB). Kompozycja służy do drukowania zdjęć.
 - **Zdjęcia (Adobe RGB 1998)**: Kompozycja służy do drukowania fotografii cyfrowych wykorzystujących przestrzeń kolorów AdobeRGB zamiast sRGB. Gdy jest używana, należy wyłączyć funkcje zarządzania kolorami w aplikacji.
 - **Brak**: Nie jest używana żadna kompozycja kolorów.



Sprawdzanie czystości szyby skanera (kurz i smugi)

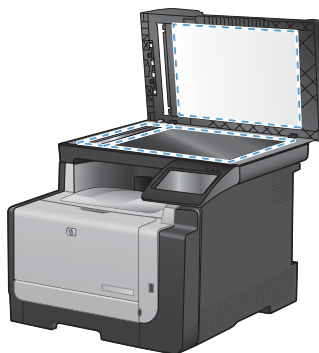
Po pewnym czasie na szybie skanera i białym plastikowym elemencie dociskowym mogą zebrać się zanieczyszczenia wpływające na jakość pracy. Aby wyczyścić szybę skanera i biały plastikowy element dociskowy, należy wykonać następujące czynności:

1. Wyłącz urządzenie za pomocą przełącznika zasilania, a następnie wyjmij kabel zasilający z gniazdka elektrycznego.



2. Otwórz pokrywę skanera.
3. Oczyszczyć szybę skanera i biały plastikowy element dociskowy miękką ściereczką lub gąbką zwilżoną środkiem do czyszczenia szkła niezawierającym substancji ściernych.

OSTROŻNIE: Nie należy używać substancji ściernych, acetonu, benzenu, amoniaku, alkoholu etylowego ani czterochlorku węgla na żadnej części produktu, ponieważ substancje te mogą uszkodzić produkt. Nie należy wylewać płynów bezpośrednio na szybę lub wałek. Mogą one przeciekać pod szybę i uszkodzić produkt.



4. Wytrzyj szybę i biały plastik kawałkiem irchy lub celulozową gąbką, aby zapobiec powstawaniu plam.
5. Podłącz urządzenie, a następnie za pomocą wyłącznika zasilania włącz urządzenie.

Czyszczenie ścieżki papieru z panelu sterowania

1. Na ekranie głównym dotknij przycisku Konfiguracja .



2. Dotknij menu [Usługa](#).
3. Dotknij przycisku [Strona czyszcząca](#).
4. Po wyświetleniu monitu załaduj zwykły papier formatu Letter lub A4.
5. Dotknięcie przycisku [OK](#) spowoduje uruchomienie procesu czyszczenia.

Strona wolno przesunie się przez urządzenie. Po zakończeniu procesu stronę można wyrzucić.

© 2010 Hewlett-Packard Development Company, L.P.

www.hp.com

Edition 1, 9/2010

Numer katalogowy: CE861-90958

Windows® jest zastrzeżonym znakiem towarowym Microsoft Corporation.

Powielanie, adaptacja lub tłumaczenie bez wcześniejszej pisemnej zgody jest zabronione, z wyjątkiem przypadków dozwolonych przez prawo autorskie.

Przedstawione tu informacje mogą ulec zmianie bez wcześniejszego powiadomienia.

Jedynymi gwarancjami na produkty i usługi firmy HP są gwarancje wyrażone w formie oświadczeń dołączonych do tych produktów i usług. Żaden zapis w niniejszym dokumencie nie może być interpretowany jako gwarancja dodatkowa. Firma HP nie ponowi żadnej odpowiedzialności za jakiegokolwiek braki techniczne lub błędy redakcyjne w niniejszym dokumencie.



CE861-90958

