



## OWIJANIE PIONOWE WRAP

- 1 Naciśnij przycisk V.WRAP
- 2 Wybierz typ kabla COAX, naciśnij OK.
- 3 Wprowadź tekst: A101
- 4 Naciśnij przycisk PRINT

2



## FLAGA

- 1 Naciśnij przycisk FLAG
- 2 Ustaw długość flagi: AUTO, naciśnij OK.
- 3 Naciśnij przycisk LIBRARY
- 4 Wybierz VOICE/DATA, naciśnij OK.
- 5 Naciśnij L, wybierz LAN, naciśnij OK.
- 6 Naciśnij przycisk PRINT

4



## PANEL ELEKTRYCZNY

- 1 Naciśnij przycisk TBLOCK
- 2 Ustaw liczbę złączówek 6 i rozmiar: 25 mm, wybierz przycisk DONE, naciśnij OK.
- 3 Wprowadź tekst: Sypialnia 1, naciśnij przycisk ENTER, Korytarz
- 4 Naciśnij przycisk aby przejść do następnej etykiety wyłącznika
- 5 Wprowadź tekst: Kuchnia
- 6 Powtórz kroki 4 - 5 aż wszystkie wyłączniki będą oznaczone
- 7 Naciśnij przycisk PRINT

6



## TYLNA CZĘŚĆ PANELA KROSNOWNICZEGO (#1)

- 1 Utwórz panel krosowniczy (zob. kroki 1-6 na stronie 7)
- 2 Naciśnij przycisk +
- 3 Ustaw liczbę kopii na 1
- 4 Naciśnij przycisk PRINT

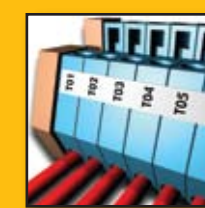
8



## PANEL DYSTRYBUCJI A/V

- 1 Naciśnij przycisk PPANEL
- 2 Wybierz ODLEGŁOŚĆ PORTU: 40 mm i # PORTÓW: 3, ustaw DONE, naciśnij OK.
- 3 Wprowadź tekst: MSTR BDRM
- 4 Naciśnij + raz aby przejść do kolejnej łączówki
- 5 Powtórz kroki 3 - 6 aż do oznaczenia pierwszych trzech portów
- 6 Naciśnij przycisk INSERT + wybierz wprowadź kolejną etykietę po prawej, naciśnij OK.
- 7 Powtórz kroki 3 - 6 aż do oznaczenia wszystkich portów
- 8 Naciśnij przycisk PRINT wybierz wszystkie

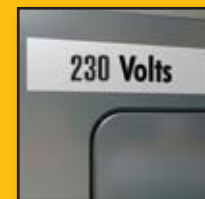
10



## ZŁĄCZÓWKA

- 1 Naciśnij przycisk TBLOCK
- 2 Ustaw ilość złączówek 8, i ich rozmiar: 6 mm, wybierz przycisk DONE, naciśnij OK.
- 3 Wprowadź tekst: T01
- 4 Naciśnij przycisk SERIAL
- 5 Wybierz 1 do serializacji, naciśnij OK.
- 6 Ustaw inkrement: 1 i # serializacji: 8, naciśnij OK.
- 7 Naciśnij przycisk PRINT

12



## STAŁA DŁUGOŚĆ

- 1 Naciśnij przycisk FIXED
- 2 Ustal długość etykiety: 90 mm, naciśnij OK.
- 3 Wprowadź tekst: 230 Volt
- 4 Naciśnij przycisk PRINT

14

**RHINO™ 6000/6500**  
PROFESSIONAL LABELLING TOOLS

**Szybki Start**

**RHINO™**  
HOW DO YOU SIGN YOUR WORK?™



## OWIJANIE POZIOME WRAP

- 1 Naciśnij przycisk H.WRAP +
- 2 Ustaw długość etykiety: AUTO, naciśnij OK.
- 3 Wprowadź tekst: Sypialnia 1 - CATV
- 4 Naciśnij przycisk PRINT

3



## ETYKIETA SAMOLAMI-NUJĄCA

- 1 Naciśnij przycisk SELF-LAM +
- 2 Ustaw długość etykiety: AUTO, naciśnij OK.
- 3 Wprowadź tekst: A101
- 4 Naciśnij przycisk PRINT

5



## PANEL KROSNOWICZY

- 1 Naciśnij przycisk PPANEL
- 2 Ustaw odległość portu: 17,5 mm i liczbę portów: 6, wybierz przycisk DONE, naciśnij OK.
- 3 Wprowadź tekst: A01
- 4 Naciśnij przycisk SERIAL
- 5 Wybierz 1 aby drukować seriami, naciśnij OK.
- 6 Ustal inkrement: 1 i # serializacji: 6, naciśnij OK.
- 7 Naciśnij przycisk PRINT

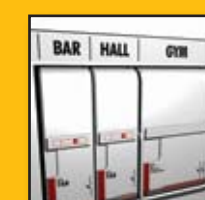
7



## TYLNA CZĘŚĆ PANELA KROSNOWICZEGO (#2)

- 1 Naciśnij przycisk PPANEL
- 2 Ustaw odległość portu: 30 mm, liczbę portów: 3, wybierz przycisk DONE, naciśnij OK.
- 3 Wprowadź tekst: A01, naciśnij ENTER, A01
- 4 Naciśnij przycisk ADV.SER. +
- 5 Wybierz SIMULTANEOUS (RÓWNOCZESNE), naciśnij OK.
- 6 Wybierz 1 aby był pierwszym znakiem serializowanym, naciśnij OK.
- 7 Wybierz 2 aby był drugim znakiem serializowanym, naciśnij OK.
- 8 Ustaw inkrement: 2 i # serializacji: 6, naciśnij OK.
- 9 Naciśnij przycisk SHIFT + PPANEL

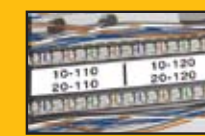
9



## MODUŁ

- 1 Naciśnij przycisk MODULE
- 2 Ustaw długość bezpiecznika 17,5 mm # modułów: 3, krotniki: moduł 1, krotnik 1, moduł 2, krotnik 1, moduł 3, krotnik 2, wybierz przycisk DONE, naciśnij przycisk OK.
- 3 Wprowadź tekst: BAR
- 4 Naciśnij przycisk + raz aby przejść do następnego modułu
- 5 Powtórz kroki 3 - 4 aż do oznaczenia wszystkich modułów
- 6 Naciśnij przycisk PRINT

11



## ZŁĄCZÓWKA TYPU 110

- 1 Naciśnij przycisk PPANEL
- 2 Ustaw odległość portu: 30 mm i # portów: 6, wybierz przycisk DONE, naciśnij przycisk OK.
- 3 Wprowadź tekst: 10-110, naciśnij przycisk ENTER, 20-110
- 4 Naciśnij przycisk ADV.SER. +
- 5 Wybierz przycisk RÓWNOCZESNE, naciśnij OK.
- 6 Wybierz pierwszy znak do serializacji naciśnij OK.
- 7 Wybierz drugi znak do serializacji, naciśnij OK.
- 8 Ustaw inkrement: 1 i # SERIALIZACJI: 6, naciśnij OK.
- 9 Naciśnij przycisk PRINT

13

### ETYKIETY ZŁĄCZÓWEK



## PIONOWY

- 1 Naciśnij przycisk VERTICAL
- 2 Wybierz długość etykiety: AUTO, naciśnij OK.
- 3 Wprowadź tekst: RACK 3
- 4 Naciśnij przycisk PRINT

15

### ETYKIETY OGÓLNEGO ZASTOSOWANIA

## SZYBKE RADY

- Ustawienia Etykiety**  
SETTINGS > Bieżąca Konfiguracja Etykiety
- Klawisz CLR**  
Powrót do ustawień ogólnych & kasowanie wszystkich tekstów, formatów i ustawień czcionek
- Nawigacja**  
Strzałki  
Przejdź do następnej/wcześniej etykiety = SHIFT + STRZAŁKA LEWO/PRAWO
- Wybór cyfr**  
STRZAŁKA GÓRA/DÓŁ (naciśnij i przytrzymaj dla szybszego przewijania)
- Wprowadź cyfrę**  
Wprowadź cyfrę
- Drukowanie**  
Wielokrotne drukowanie = SHIFT + PRINT  
Wprowadź taśmę = SHIFT + CUT
- Wprowadź/usuń etykiety**  
Wprowadź etykiety = SHIFT + SAVE  
Usuń etykiety = SHIFT + RECALL
- Zachowanie/przywołanie etykiet**  
Zachowaj etykiety +SAVE  
Przywołaj etykiety + RECALL
- Serializacja**  
Prosta (A1 A2 A3) = SERIAL  
Równoczesna (A1 B2 C3) = SHIFT + SERIAL > Równoczesna  
Zaawansowana (A1 A2 B1 B2 A1 B2) = SHIFT + SERIAL > Zaawansowana
- HelpDesk: 022 349 15 02**

