

brother®

QL-580N

QL-1060N



Instrukcja instalacji oprogramowania

Polski Windows
Mac

Wersja A

Wprowadzenie

■ Funkcje

Program P-touch Editor	Umożliwia łatwe projektowanie różnorodnych etykiet w złożonych układach przy użyciu czcionek, szablonów i obiektów clipart.
Sterownik drukarki	Umożliwia drukowanie etykiet z podłączonej drukarki etykiet Brother podczas korzystania z programu P-touch Editor na komputerze.

■ CD-ROM środki ostrożności

- Uważaj, aby nie zadrapać płyty CD-ROM.
- Nie narażaj płyty CD-ROM na bardzo wysokie lub bardzo niskie temperatury.
- Nie umieszczaj na płycie CD-ROM ciężkich przedmiotów ani nie działaj na nią siłą.
- Oprogramowanie znajdujące się na płycie CD-ROM jest przeznaczone do stosowania wyłącznie z tym urządzeniem. Oprogramowanie to można zainstalować na kilku komputerach do użytku w biurze itp.
- **Nie podłączaj kabla USB do komputera, zanim oprogramowanie nie zostanie zainstalowane i wyświetlone odpowiednie polecenie.**

Wymagania systemowe

■ Środowisko pracy

Przed instalacją należy sprawdzić, czy konfiguracja systemu spełnia następujące wymogi.

System operacyjny	Windows®*1	Windows® XP/Windows Vista®/Windows® 7/ Windows Server® 2003/2008/2008 R2
	Macintosh®	Mac OS® X 10.3.9—10.6
Dysk twardy	Windows®*1	Miejsce na dysku — 70 MB lub więcej*2
	Macintosh®	Miejsce na dysku — 100 MB lub więcej*2
Interfejs	Windows®*1	RS-232C*3, Port USB (protokół USB 1.1 lub 2.0), Sieć przewodowa Ethernet 10/100 BASE-TX
	Macintosh®	Port USB (protokół USB 1.1 lub 2.0), Sieć przewodowa Ethernet 10/100 BASE-TX
Inne	Napęd CD-ROM	

*1 Komputer powinien spełniać zalecenia firmy Microsoft® dla zainstalowanego systemu operacyjnego.

*2 Wymagane wolne miejsce w przypadku instalowania oprogramowania ze wszystkimi funkcjami.

*3 Interfejs RS-232C jest wymagany w przypadku drukowania przy użyciu poleceń ESC/P.



- Microsoft, Windows Vista, Windows Server i Windows to albo zarejestrowane znaki towarowe, albo znaki towarowe firmy Microsoft Corp. w Stanach Zjednoczonych i/ lub innych krajach.
- Apple, Macintosh i Mac OS to znaki towarowe firmy Apple Inc., zarejestrowane w Stanach Zjednoczonych i innych krajach.
- Nazwy innych programów lub produktów używane w niniejszym dokumencie są znakami towarowymi lub zarejestrowanymi znakami towarowymi firm będących ich właścicielami.

1 Instalacja oprogramowania

Nazwy drukarek na przedstawionych ekranach mogą się różnić od nazwy zakupionej drukarki.

Procedura instalacji różni się w zależności od systemu operacyjnego komputera. Procedura instalacji może ulec zmianie bez powiadomienia.

⚠ Nie należy podłączać drukarki do komputera, dopóki nie zostanie wyświetlone odpowiednie polecenie.

1. W przypadku używania systemu Microsoft® Windows®

W tym rozdziale opisano sposób instalacji programu P-touch Editor 5.0, sterownika drukarki, Instrukcji oprogramowania (PDF) i Instrukcji obsługi dla sieci (PDF) jako całości. Poniższy przykład pochodzi z systemu Windows Vista®.

1 Uruchom komputer i włóż płytę CD-ROM do napędu CD-ROM.

📎 Jeśli plik instalacyjny nie uruchomi się automatycznie, otwórz folder na płycie CD-ROM i kliknij dwukrotnie plik „Setup.exe”.

2 Kliknij opcję „Standardowa instalacja”.

📎 Instalowane elementy:

1 Standardowa instalacja

P-touch Editor 5.0,
Sterownik drukarki,
Instrukcja oprogramowania (PDF) i
Instrukcja obsługi dla sieci (PDF).

2 Instalacja użytkownika

P-touch Editor 5.0,
Sterownik drukarki,
Instrukcja oprogramowania (PDF) i Instrukcja obsługi dla sieci (PDF), każdy z powyższych elementów można zainstalować osobno.

3 Instalacja programów narzędziowych BRAdmin Light.

4 Podręcznik użytkownika

Instrukcja oprogramowania (PDF), Instrukcja obsługi dla sieci (PDF) i łącze do strony pobierania programu Adobe® Reader®.

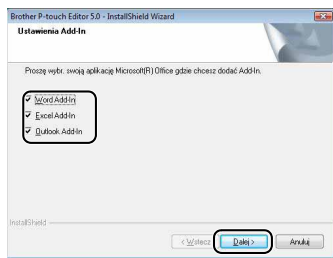


3 Przeczytaj umowę licencyjną, jeśli akceptujesz jej warunki, kliknij opcję [Tak].

4 Postępuj zgodnie z instrukcjami wyświetlanymi na ekranie.

5 Zaznacz pole wyboru przy programach dodatkowych, które chcesz zainstalować, a następnie kliknij przycisk [Dalej].

- ⚠ Upewnij się, że nie jest otwarta żadna aplikacja z pakietu Microsoft® Office.
- 📄 Szczegółowe informacje na temat dodatku znajdują się w „Instrukcji oprogramowania” (PDF).

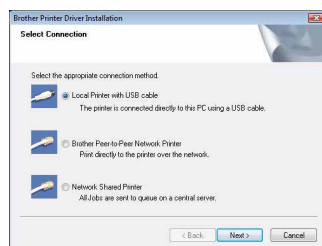


6 Wybierz żądany model, a następnie kliknij przycisk [OK]. Postępuj zgodnie z instrukcjami wyświetlanymi na ekranie podczas instalacji sterownika.



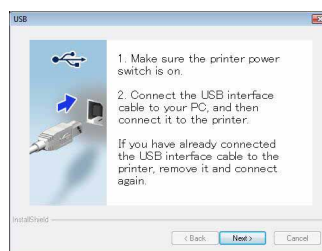
■ W przypadku korzystania z przewodu interfejsu USB

7-1 Wybierz opcję „Local Printer with USB cable” i kliknij przycisk [Next].



7-2 Postępuj zgodnie z instrukcjami wyświetlanymi na ekranie. Gdy wyświetlony zostanie ten ekran, włącz zasilanie. Podłącz przewód interfejsu USB do komputera, a następnie do urządzenia.

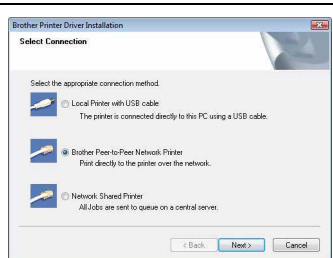
Następnie przejdź do kroku 8 na str. 5.




■ W przypadku korzystania z przewodu interfejsu sieciowego

7-1 Wybierz opcję „Brother Peer-to-Peer Network Printer”, a następnie kliknij przycisk [Next].

 Sprawdź, czy urządzenie jest podłączone do sieci za pośrednictwem przewodu LAN.



7-2 Wybierz opcję „Search the network for devices and choose from a list of discovered devices (Recommended)”. Alternatywnie można wprowadzić adres IP urządzenia lub jego nazwę węzła. Kliknij przycisk [Next].

 Adres IP drukarki i jej nazwę węzła można uzyskać poprzez wydrukowanie strony ustawień drukarki. Szczegółowe informacje na ten temat znajdują się w Instrukcji obsługi dla sieci (PDF).

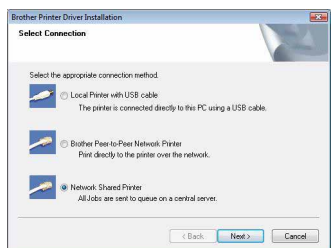
7-3 Wybierz drukarkę.

Następnie przejdź do kroku 8 na str. 5.


■ W przypadku współdzielonego środowiska sieciowego

7-1 Wybierz opcję „Network Shared Printer”, a następnie kliknij przycisk [Next].

 Sprawdź, czy urządzenie jest podłączone do sieci za pośrednictwem przewodu LAN.



7-2 Wybierz kolejkę drukarki, a następnie kliknij przycisk [OK].


 Jeśli nie znasz lokalizacji ani nazwy drukarki w sieci, skontaktuj się z administratorem.

8 Kliknij przycisk [Next].

- Jeśli wybrana zostanie opcja „Yes, display the page”, przed zakończeniem instalacji nastąpi przejście do strony rejestracji użytkowników online (zalecane).
- W przypadku wybrania opcji „No, do not display the page” instalacja będzie kontynuowana.

9 Kliknij przycisk [Finish].**10** Uruchom oprogramowanie.

- Aby uruchomić program P-touch Editor, kliknij menu [Start] - [Wszystkie programy] - [Brother P-touch] - [P-touch Editor 5.0].

 Aby uzyskać szczegółowe informacje na temat oprogramowania, zob. → „Instrukcja oprogramowania” (PDF).


Aby uzyskać dostęp do Podręcznika użytkownika (PDF), kliknij [Start] - [Wszystkie programy] - [Brother P-touch] - [Manuals] - [QL-Series-N] - [Instrukcja oprogramowania].

■ Instalacja narzędzia konfiguracji BRAdmin Light dla systemu Windows


BRAdmin Light to narzędzie służące do przeprowadzenia początkowej konfiguracji urządzeń Brother podłączonych do sieci. Umożliwia ono ponadto wyszukiwanie produktów Brother w sieci, wyświetlanie ich stanu oraz konfigurację podstawowych ustawień sieci, takich jak adres IP.

Więcej informacji na temat narzędzia BRAdmin Light znajduje się na stronie <http://solutions.brother.com>


Poniższy przykład pochodzi z systemu Windows Vista®.

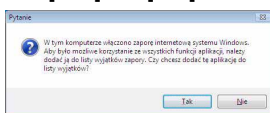
-  • Jeśli wymagane jest bardziej zaawansowane zarządzanie drukarką, można użyć najnowszej wersji narzędzia Brother BRAdmin Professional dostępnej do pobrania pod adresem <http://solutions.brother.com>
- Jeśli używane jest oprogramowanie osobiste typu firewall (np. Zapora systemu Windows), program BRAdmin Light może nie wykryć nieskonfigurowanego urządzenia. W takiej sytuacji wyłącz oprogramowanie zaporę i ponownie spróbuj użyć narzędzia BRAdmin Light. Po ustawieniu danych adresu nieskonfigurowanego urządzenia ponownie uruchom oprogramowanie zaporę.

1 Kliknij opcję „Instalacja programów narzędziowych”.

-  Wyświetlony zostanie taki sam ekran, jak po włożeniu płyty CD-ROM.


**2** Kliknij przycisk „BRAdmin Light” i postępuj zgodnie z instrukcjami wyświetlanymi na ekranie.

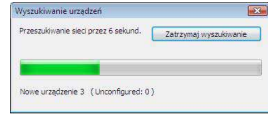
-  Jeśli na komputerze uruchomiona jest Zapora systemu Windows, wyświetlony zostanie komunikat „Czy chcesz dodać tę aplikację do listy wyjątków?”. Sprawdź środowisko komputera i wybierz opcję [Tak] lub [Nie].




■ Ustawianie adresu IP, maski podsieci i bramy przy użyciu narzędzia BRAdmin Light

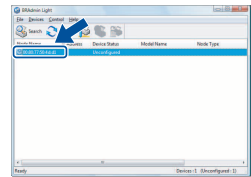
1 Kliknij menu [Start] - [Wszystkie programy] - [Brother] - [BRAdmin Light]. Program BRAdmin Light automatycznie rozpocznie wyszukiwanie nowych urządzeń.

 Jeśli w sieci znajduje się serwer DHCP/BOOTP/RARP, nie musisz wykonywać poniższej operacji, ponieważ serwer druku automatycznie uzyska adres IP.

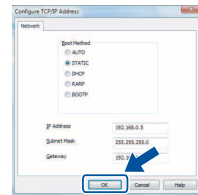


2 Kliknij dwukrotnie nieskonfigurowane urządzenie.

 Domyślne hasło to „access”.



3 Wybierz metodę STATIC dla opcji Metoda uruchamiania. Wprowadź Adres IP, Maskę podsieci i Bramę, a następnie kliknij przycisk [OK].



4 Dane adresu zostaną zapisane w drukarce.

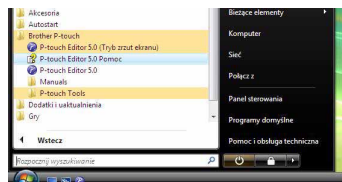
Korzystanie z programu P-touch Editor (w systemie Windows®)

Uruchamianie pomocy programu P-touch Editor

Poniższy przykład pochodzi z systemu Windows Vista®. Nazwy drukarek na przedstawionych ekranach mogą się różnić od nazwy zakupionej drukarki.

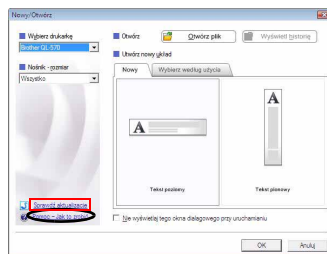
■ Uruchamianie przy użyciu przycisku Start (Windows)

Aby uruchomić pomoc P-touch Editor, kliknij przycisk Start (Windows) na pasku zadań, wskaż pozycję [Wszystkie programy]. Kliknij pozycję [Brother P-touch] i [P-touch Editor 5.0 Pomoc].



■ Uruchamianie z okna dialogowego Nowy/Otwórz

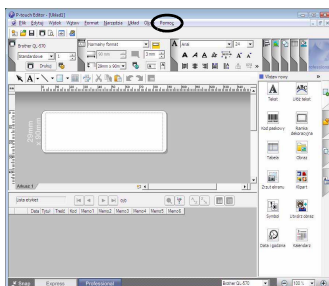
Po uruchomieniu programu P-touch Editor 5.0 i wyświetleniu okna dialogowego Nowy/Otwórz kliknij opcję „Pomoc - Jak to zrobić”.



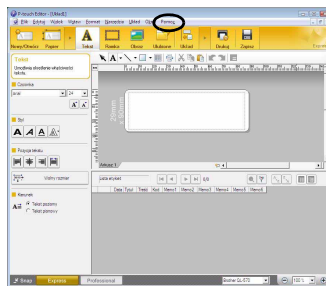
Po zaznaczeniu pola wyboru „Sprawdź aktualizacje” na rysunku po prawej stronie można sprawdzić, czy na stronie internetowej dostępna jest aktualizacja programu P-touch Editor.

■ Uruchamianie z programu P-touch Editor

Kliknij menu Pomoc i wybierz opcję P-touch Editor — Pomoc.



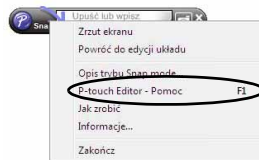
Tryb Professional



Tryb Express

■ Uruchamianie z trybu Snap

Kliknij prawym przyciskiem myszy i wybierz opcję P-touch Editor - Pomoc.



Wprowadzenie

KROK 1

Instalacja oprogramowania

Windows®

Macintosh®

KROK 2

Etykiety

2. W przypadku używania systemu Mac OS®

W tym rozdziale opisano sposób instalacji programu P-touch Editor 5.0, czcionek, szablonów automatycznego formatowania, grafiki Clip Art i sterownika drukarki. Po zainstalowaniu sterownika drukarki, niniejszy rozdział opisuje również sposób skonfigurowania go z urządzeniem.

- ❗ • Nie podłączaj drukarki do komputera Macintosh® przed zakończeniem instalacji sterownika drukarki. Jeśli została już podłączona, odłącz przewód interfejsu USB/interfejsu sieciowego od komputera Macintosh®.
- 📝 • Na czas instalowania urządzenia zaloguj się jako administrator.

Poniższy przykład dotyczy systemu operacyjnego Mac OS® X 10.5.7. W poniższym opisie kroków używany jest symbol QL-XXX. Człon „XXX” należy rozumieć jako symbol swojej drukarki. Nazwy drukarek na przedstawionych ekranach mogą się różnić od nazwy zakupionej drukarki.

- 1** Uruchom komputer Macintosh® i włóż płytę CD-ROM do napędu CD-ROM.
Kliknij dwukrotnie ikonę „QL_Series” (CD-ROM).



- 2** Kliknij katalog [Mac OS X] i kliknij dwukrotnie [QL-XXX Driver.pkg]. Postępuj zgodnie z instrukcjami wyświetlanymi na ekranie.

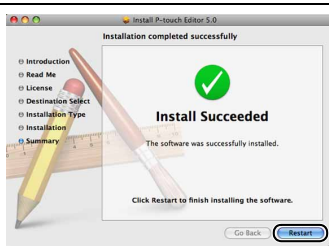


- 3** Po zakończeniu instalacji i wyświetleniu ekranu pokazanego po prawej stronie, kliknij przycisk [Close]. Instalacja sterownika drukarki zostanie zakończona.
Następnie zainstaluj program P-touch Editor 5.0.




- 4** Kliknij dwukrotnie pozycję [P-touch Editor 5.0 Installer.mpkg] w folderze [Mac OS X]. Zostanie uruchomiony program instalacyjny programu P-touch Editor 5.0. Postępuj zgodnie z instrukcjami wyświetlanymi na ekranie.

- 5** Po zakończeniu instalacji i wyświetleniu komunikatu „Click Restart to finish installing the software.”, kliknij [Restart]. Nastąpi ponowne uruchomienie komputera Macintosh®. Instalacja oprogramowania została zakończona.



- 6** Po ponownym uruchomieniu komputera podłącz przewód USB/LAN do urządzenia.
- ⓘ Jeśli port USB jest zakryty przez naklejkę ochronną, usuń ją, a następnie podłącz przewód USB.


- 7** Podłącz przewód USB/LAN do portu USB/LAN komputera Macintosh®. Naciśnij przycisk zasilania (⏻) na urządzeniu, aby je włączyć.
- ✎ W przypadku podłączenia urządzenia do komputera Macintosh® za pośrednictwem koncentratora USB połączenie może nie zostać prawidłowo ustanowione. W takiej sytuacji podłącz urządzenie bezpośrednio do portu USB komputera Macintosh®.

- 8** (System Mac OS® X 10.3.9—10.4.x) Kliknij dwukrotnie dysk, na którym zainstalowany jest system Mac OS® X, a następnie kliknij kolejno pozycje [Applications] (Programy) - [Utilities] (Narzędzia) - [Printer Setup Utility] (Narzędzie konfiguracji drukarki). (System Mac OS® X 10.5.x—10.6) Kliknij kolejno pozycje [menu Apple] - [System Preferences] (Preferencje systemu), a następnie kliknij opcję „Print & Fax” (Drukowanie i faksowanie). Następnie kliknij ikonę .

■ W przypadku korzystania z przewodu interfejsu USB

- 9** (System Mac OS® X 10.3.9) Kliknij polecenie [Add] (Dodaj) i wybierz połączenie USB na górze ekranu.

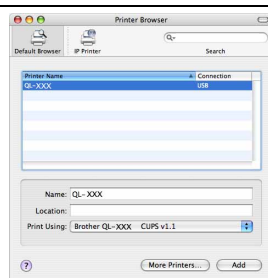
Wybierz z listy pozycję QL-XXX i kliknij ponownie polecenie [Add] (Dodaj), aby dodać drukarkę do narzędzia Printer Setup Utility (Narzędzie konfiguracji drukarki).

(System Mac OS® X 10.4.x—10.6) Kliknij polecenie [Add] (Dodaj)/.

Wybierz z listy pozycję QL-XXX i kliknij polecenie [Add] (Dodaj), aby dodać drukarkę do narzędzia Printer Setup Utility (Narzędzie konfiguracji drukarki)/Print & Fax (Druk i faks).

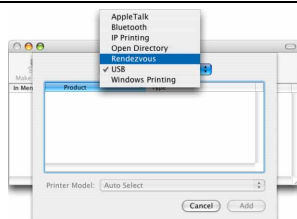
- ✎ W przypadku systemu Mac OS® X 10.4.x kliknij polecenie [Add] (Dodaj) i dodaj drukarkę z połączeniem BRPTUSB. (Spowoduje to, że w przypadku wystąpienia błędu drukowania wyświetlane będzie okno dialogowe błędu.) Ustaw właściwą nazwę drukarki.

Następnie przejdź do kroku 10.



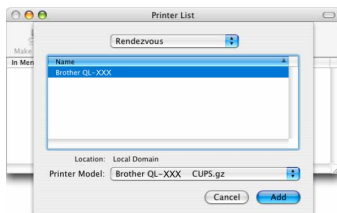
■ W przypadku korzystania z przewodu interfejsu sieciowego (prosta konfiguracja sieciowa)

- 9-1** Kliknij polecenie [Add] (Dodaj).
 (System Mac OS® X 10.3.9) Dokonaj wyboru pokazanego po prawej stronie.
 (System Mac OS® X 10.4.x—10.6) Przejdź do następnego kroku.

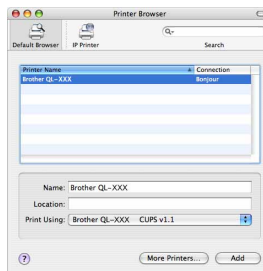


- 9-2** Wybierz z listy pozycję QL-XXX i kliknij ponownie polecenie [Add] (Dodaj), aby dodać drukarkę do narzędzia Printer Setup Utility (Narzędzie konfiguracji drukarki).

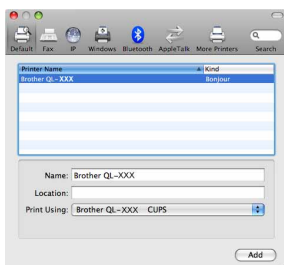
(Mac OS® X 10.3.9)



(Mac OS® X 10.4.x)



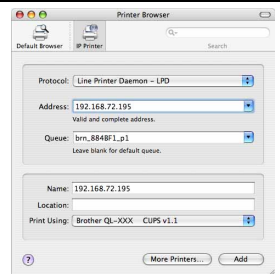
(Mac OS® X 10.5)




Następnie przejdź do kroku 10.

■ W przypadku korzystania z przewodu interfejsu sieciowego (ręczna konfiguracja sieciowa)

9 (System Mac OS® X 10.3.9) Kliknij polecenie [Add] (Dodaj) i wybierz opcję IP Printing (Drukowanie IP) na górze ekranu. Wprowadź adres IP drukarki do pola Printer Address (Adres drukarki). Wybierz z listy pozycję QL-XXX i kliknij ponownie polecenie [Add] (Dodaj), aby dodać drukarkę do narzędzia Printer Setup Utility (Narzędzie konfiguracji drukarki).




(System Mac OS® X 10.4.x—10.6) Kliknij polecenie [Add] (Dodaj) i wybierz opcję IP Printer (Drukarka IP)/IP na górze ekranu. Wprowadź adres drukarki do pola adresowego. Wybierz z listy pozycję QL-XXX i kliknij ponownie polecenie [Add] (Dodaj), aby dodać drukarkę do narzędzia Printer Setup Utility (Narzędzie konfiguracji drukarki).

 Do określenia nazwy w polu kolejki użyj wartości BRNxxxxxxxxxxxx, gdzie „xxxxxxxxxxxx” to adres Ethernet.

10 Gdy nastąpi powrót do ekranu Printer List (Lista drukarek)/Print & Fax (Druku i faksu) sprawdź, czy drukarka „QL-XXX” została dodana i zamknij ten ekran.


Teraz możesz zacząć korzystać z urządzenia.

 Szczegółowe informacje dotyczące oprogramowania znajdują się w sekcji pomocy programu P-touch Editor.

■ Instalacja narzędzia konfiguracji BRAdmin Light dla systemu Mac®

BRAdmin Light to narzędzie służące do przeprowadzenia początkowej konfiguracji urządzeń Brother podłączonych do sieci. Umożliwia ono ponadto wyszukiwanie produktów Brother w sieci, wyświetlanie ich stanu oraz konfigurację podstawowych ustawień sieci, takich jak adres IP.

Więcej informacji na temat narzędzia BRAdmin Light znajduje się na stronie <http://solutions.brother.com>

 Jeśli używane jest osobiste oprogramowanie zapory, narzędzie BRAdmin Light może nie wykryć nieskonfigurowanego urządzenia. W takiej sytuacji wyłącz oprogramowanie zapory i ponownie spróbuj użyć narzędzia BRAdmin Light. Po ustawieniu danych adresu nieskonfigurowanego urządzenia ponownie uruchom oprogramowanie zapory.

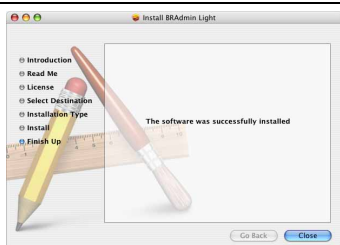
- 1** Kliknij dwukrotnie plik „BRAdmin Light.pkg” w folderze [Mac OS X].

Uruchomiony zostanie program instalacyjny programu BRAdmin Light. Postępuj zgodnie z wyświetlanymi instrukcjami.



- 2** Po zakończeniu instalacji i wyświetleniu komunikatu „The Software was successfully installed.”, kliknij polecenie [Close].

Instalacja narzędzia BRAdmin Light została zakończona.



■ Ustawianie adresu IP, maski podsieci i bramy przy użyciu narzędzia BRAdmin Light

- 1** Kliknij kolejno pozycje [Library] (Biblioteka) - [Printers] (Drukarki) - [Brother] - [P-touch Utilities] - [BRAdmin Light.jar].

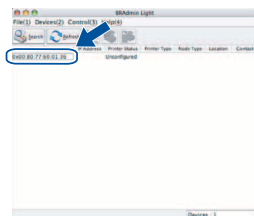
Program BRAdmin Light automatycznie rozpocznie wyszukiwanie nowych urządzeń.

- ✍ Jeśli w sieci znajduje się serwer DHCP/BOOTP/RARP, nie musisz wykonywać poniższej operacji, ponieważ serwer druku automatycznie uzyska adres IP.

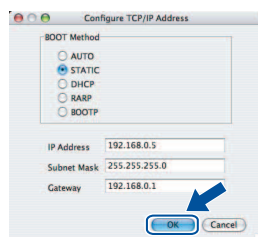


- 2** Kliknij dwukrotnie nieskonfigurowane urządzenie.

- ✍ Domyślne hasło to „access”.



- 3** Wybierz metodę STATIC dla opcji BOOT Method. Wprowadź IP Address, Subnet Mask i Gateway, a następnie kliknij przycisk [OK].



4 Dane adresu zostaną zapisane w drukarce.

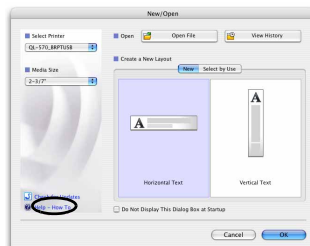
Korzystanie z programu P-touch Editor Help (w systemie Mac OS[®])

Uruchamianie pomocy programu P-touch Editor

Poniższy przykład pochodzi z systemu Mac OS[®] X 10.4.9. Nazwy drukarek na przedstawionych ekranach mogą się różnić od nazwy zakupionej drukarki.

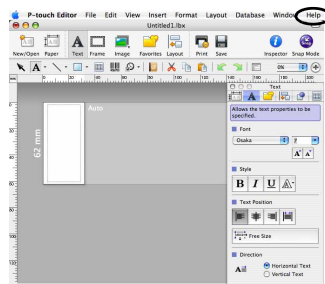
■ Uruchamianie z okna dialogowego New/Open

W oknie dialogowym New/Open kliknij „Help - How To”.



■ Uruchamianie z programu P-touch Editor

Aby uruchomić P-touch Editor Help, kliknij menu Help i wybierz opcję „P-touch Editor Help”.



2 Procedury ogólne

W tym rozdziale opisano ogólną procedurę tworzenia etykiet.

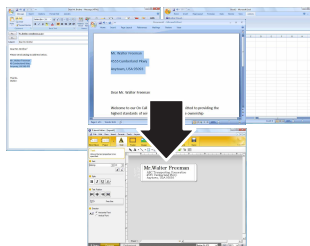
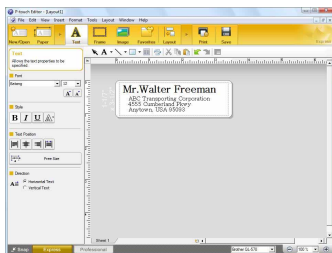
■ Podłączenie do komputera

1 Utwórz dane etykiety.

Wprowadź tekst bezpośrednio przy użyciu programu P-touch Editor lub skopiuj tekst z aplikacji pakietu Microsoft® Office.

Przy użyciu różnych funkcji edycji programu P-touch Editor możesz sformatować i ozdobić etykietę.

- Wprowadź tekst w programie P-touch Editor.
- Skopiuj tekst z aplikacji Microsoft® Office. (system Windows®)

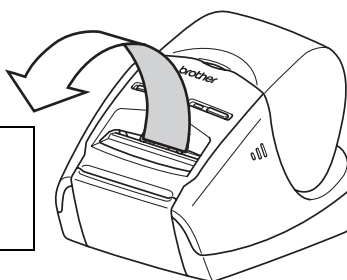


Szczegółowe informacje na temat tworzenia etykiet znajdują się w pomocy.

2 Wydrukuj etykietę.

Wydrukuj etykietę przy użyciu drukarki Brother QL.

Mr. Walter Freeman
ABC Transporting Corporation
4555 Cumberland Pkwy
Anytown, USA 95093



Szczegółowe informacje na temat drukowania etykiet znajdują się w pomocy.

- ⚠ Wymij etykiety z gniazda wyjściowego etykiet, aby zapobiec zaciananiu się papieru.

■ Używanie drukarki bez podłączenia do komputera (tylko model QL-580N)

1 Utwórz dane etykiety i prześlij je do drukarki. (Zob. rozdział poświęcony narzędziu P-touch Transfer Manager w Instrukcji oprogramowania (PDF).)

2 Użyj polecenia szablonu P-touch, aby wydrukować przesłany plik. (Szczegółowe informacje na temat funkcji szablonu P-touch znajdują się w instrukcjach na płycie CD-ROM.)

brother®