

SZYBKIE URZĄDZENIE WIELOFUNKCYJNE 4 W 1 DO MAŁEGO BIURA, PRACUJĄCE W SIECI ETHERNET

To szybkie, wydajne urządzenie wielofunkcyjne 4-w-1 ma wbudowany Ethernet. Dzięki temu nadaje się idealnie do małych biur, w których wszyscy pracownicy powinni mieć dostęp do wysokiej jakości wydruków, a także funkcji skanowania, kopiowania i faksowania.

- 4 funkcje w jednym urządzeniu o niewielkich rozmiarach
- Wysoka prędkość druku, sięgająca 38 stron na minutę
- Druk z jakością biznesową w tempie do 16 stron na minutę w trybie czarno-białym i do 5,5 stron na minutę w kolorze (ISO/IEC 24734)*²
- Wbudowane złącze sieciowe (Ethernet) umożliwiające współdzielony dostęp do funkcji drukowania, kopiowania, skanowania i faksowania
- Automatyczny podajnik dokumentów (ADF) na 30 arkuszy
- 5 wydzielonych przycisków do szybkiego wybierania numerów podczas faksowania
- Skanowanie bezpośrednio do wybranego komputera przez sieć Ethernet
- Wysyłanie faksów bezpośrednio z komputera pracującego w sieci
- Zgodność z normami ENERGY STAR® - niski pobór mocy to oszczędność energii i ochrona środowiska
- Atrament Epson DURABrite Ultra i technologia Epson Micro Piezo™ gwarantują znakomitej jakości wydruki – tekst o laserowej jakości i żywe kolory
- Atrament pigmentowy z powłoką żywiczną pozwala drukować na szerszej gamie nośników
- Oddzielne wkłady z atramentem o wysokiej pojemności obniżają koszt wydruku jednej strony w porównaniu do drukarki laserowej*³



RECOMMENDED INKS*¹

EPSON DURABRITE ULTRA INK

Save money. With Epson DURABrite Ultra individual ink cartridges you only replace the colour used.

● T0711H ● T1002 ● T1006
● T1003 ● T1004

Jak uzyskać najlepsze efekty za pomocą drukarki Epson Stylus Office BX310FN	03
Ustawienia	04
System podwójnego czarnego atramentu z technologią Micro Piezo™	
Wkłady o wysokiej pojemności	06
Ethernet	07
Epson Scan	10
Faks	16
Kopiowanie	21
Oprogramowanie	22
Atrament Epson DURABrite™ Ultra	29
Wkłady z atramentem i wydajność wg ISO	31
Pełne dane techniczne produktu	32

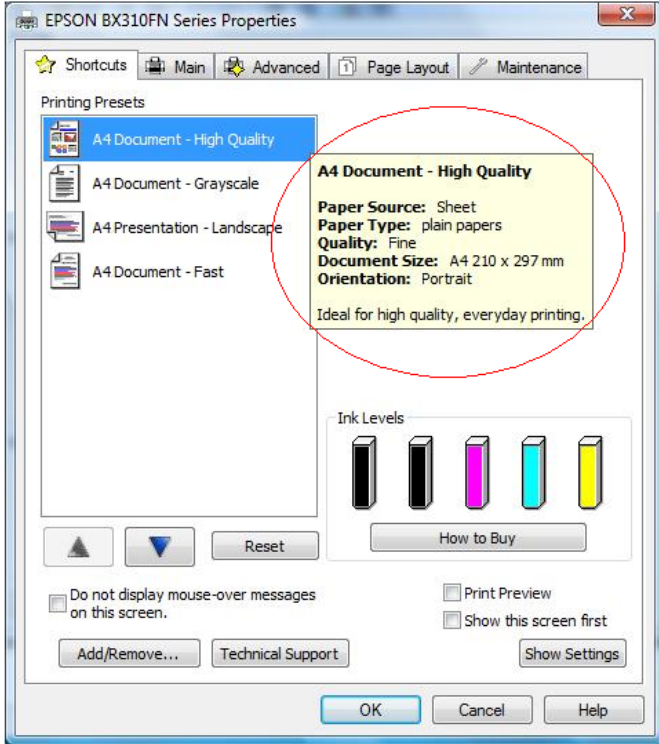
Aby uzyskać najlepsze wyniki przy pomocy urządzenia wielofunkcyjnego Epson Stylus Office BX310FN:

- Wybierz właściwy sterownik i ustawienia nośnika.
- Ta drukarka Epsona zawiera zamontowaną na stałe głowicę drukującą Micro Piezo™. Oznacza to, że podczas instalacji drukarki nie powinno być potrzebne kalibrowanie głowicy.

Skróty

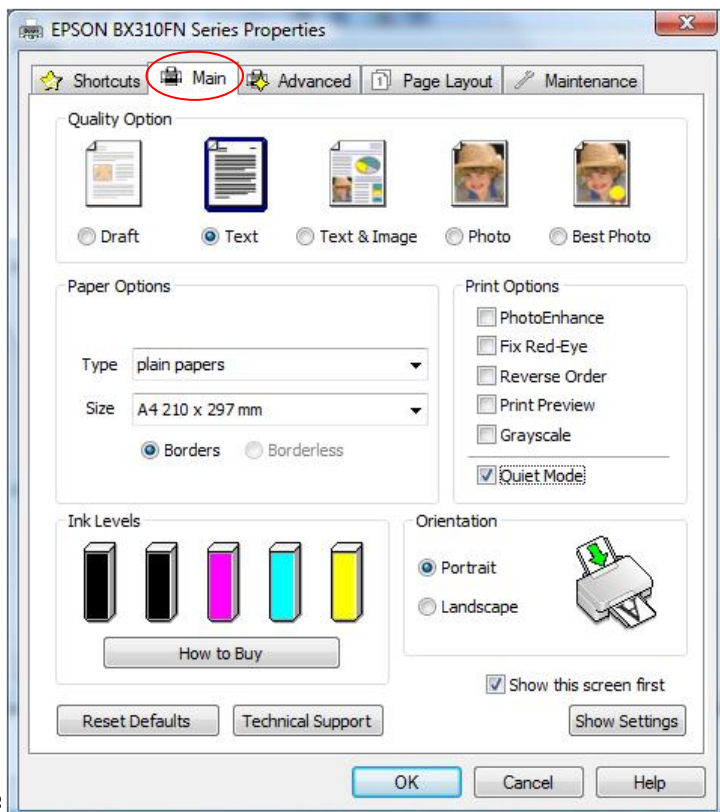
Pokazane niżej menu skrótów można wykorzystać do szybkiego i łatwego wybrania wymaganych ustawień druku.

Po wybraniu jednego ze wstępnie zdefiniowanych ustawień pojawia się jego krótki opis.



Ustawienia sterownika

Ustawienia sterownika można również zmieniać ręcznie. Zaczniij od wybrania zakładki **Main** w sterowniku.



Drukowanie tekstu

Wybierz opcję **Draft** w sterowniku drukarki, aby uzyskać ekonomiczny i bardzo szybki druk tekstu.

Wybierz tryb **Text** do drukowania dokumentów tekstowych o wysokiej jakości.

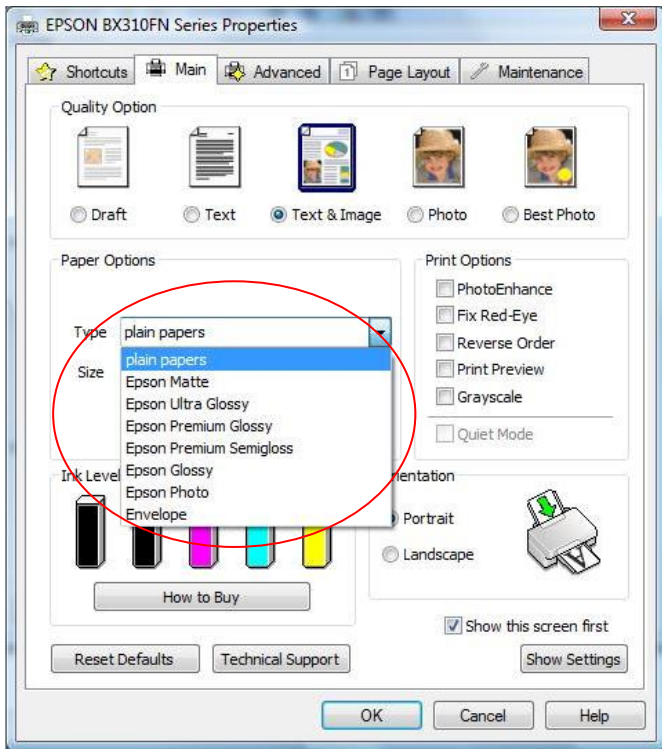
Wybierz tryb **Text & Image** do drukowania kolorowych dokumentów z osadzonymi obrazami.

Drukowanie zdjęć

Wybierz tryb **Draft** do próbnych wydruków zdjęć.

Wybierz tryb **Photo** do druku fotografii o wysokiej jakości.

Wybierz tryb **Best Photo** do druku zdjęć o najwyższej jakości, na przykład przeznaczonych do albumu.



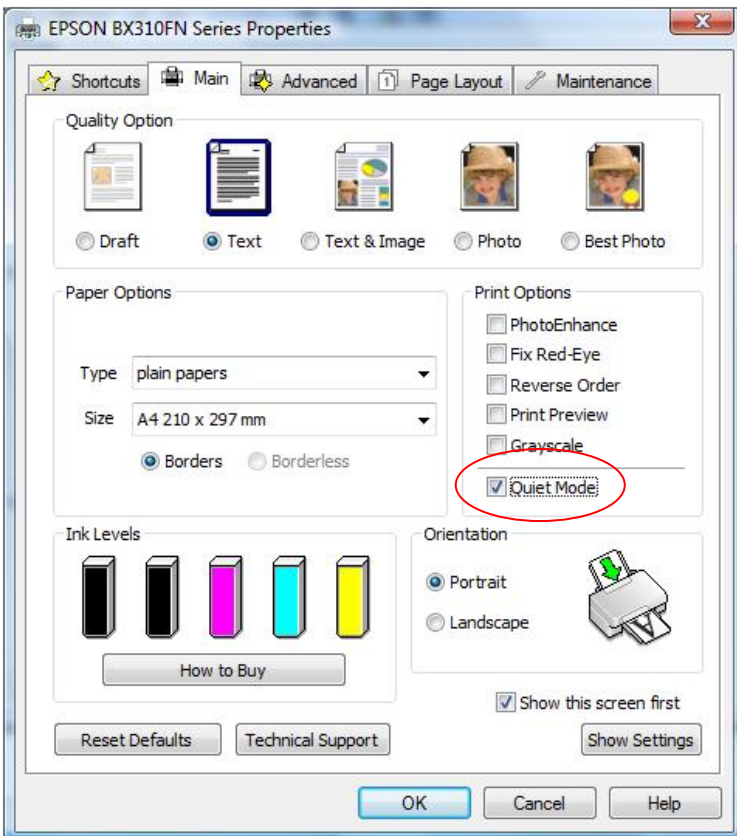
Ustawienia nośnika

Aby optymalnie wykorzystać drukarkę Epsona, trzeba wybrać odpowiednie ustawienia nośnika.

Można to zrobić przez wybranie właściwego nośnika z menu rozwijanego (zob. rysunek po lewej stronie).

Tryb cichy

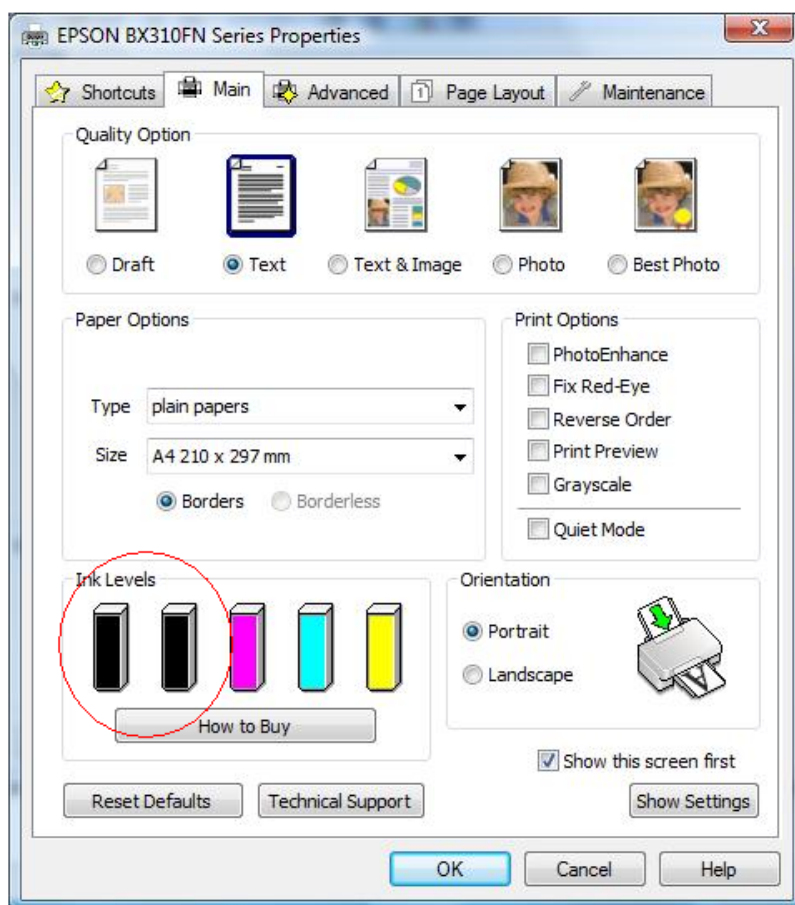
Tryb cichy sprawdza się idealnie w biurach, które nie dysponują nadmiarem powierzchni i działająca normalnie drukarka mogłaby zakłócać warunki pracy. W tym trybie drukarka obniża prędkość druku, aby zminimalizować hałas.



Unikalny system podwójnego czarnego atramentu oraz uznana technologia Micro Piezo™ umożliwiły firmie Epson stworzenie urządzenia, które przy niewielkich gabarytach, prostej konserwacji i obsłudze zapewnia jakość wydruków i szybkość pracy na poziomie biznesowym.

Wysoka szybkość druku jest efektem zastosowania głowicy drukującej typu Micro Piezo, która wystrzeliwuje atrament z wysoką prędkością, w pełni wykorzystując pojemność dodatkowego wkładu z czarnym atramentem. Dzięki temu unikalnemu rozwiązaniu Epson może pochwalić się najwyższą na rynku maksymalną prędkością druku, wynoszącą do 38 stron na minutę, a także drukiem o jakości biznesowej z szybkością do 16 stron na minutę w trybie czarno-białym i do 5,5 stron na minutę w kolorze (ISO/IEC 24734)*2. Są to wyniki porównywalne do drukarek laserowych i znacznie lepsze od konkurencyjnych produktów.

Technologie zastosowane w modelu Epson Stylus Office BX310FN zwiększają wygodę dla profesjonalnych użytkowników, drukujących duże ilości czarnego tekstu. System inteligentnie monitoruje poziom atramentu w każdym czarnym wkładzie, dbając o ich równomierne zużycie.



Wkłady o wysokiej pojemności

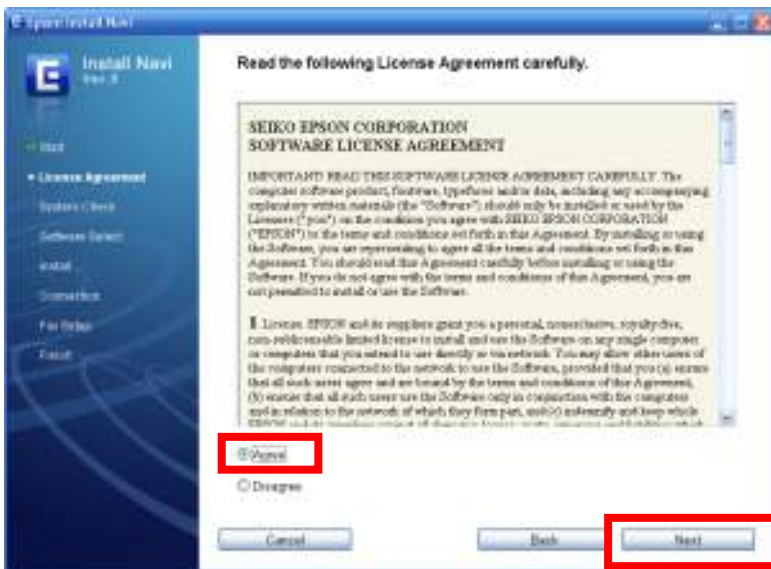
Dla modelu Stylus Office BX310FN zalecane są wkłady z atramentem o wysokiej pojemności – czarny atrament T0711H Giraffe (opakowanie z dwoma wkładami) oraz kolorowe atramenty T1006 Rhino. Pozwalają one uzyskać koszt wydruku jednej strony porównywalny do drukarek laserowych, a także drukować większe ilości strony przy rzadszej wymianie wkładów. Więcej informacji na ten temat znajduje się w rozdziale poświęconym atramentom.



Model BX310FN wyposażony jest w złącze Ethernet, dzięki czemu może być współdzielony przez wielu użytkowników – jest to wielka zaleta w przypadku użytkowania w małych biurach. Praca w sieci lokalnej oznacza także, że użytkownicy mogą wysyłać zeskanowane materiały do wybranej lokalizacji sieciowej za pomocą funkcji skanowania przez Ethernet. Kolejną zaletą jest możliwość wysłania faksu bezpośrednio z dowolnego komputera PC poprzez sieć lokalną, nie wstając z własnego miejsca pracy.

Konfiguracja Ethernetu

1. Włóż płytę CD ze sterownikami i wybierz **Easy Install (Łatwa instalacja)**
2. Wybierz opcję **Agree (Zgadzam się)**, a następnie kliknij przycisk **Next**



3. Kliknij przycisk **Install**.
4. Wybierz opcję **Ethernet connection**, a następnie wciśnij przycisk **Next**
5. Wybierz **Yes**, a następnie wciśnij przycisk **Next**



6. Wybierz typ połączenia, następnie kliknij **Next**

- W przypadku połączenia przez sieć przewodową Ethernet, **podłącz przewód Lan**

7. Kliknij **Next**

Jeżeli zobaczysz ostrzeżenie zapory sieciowej, kliknij **Odblokuj** lub **Zezwól**.

Możesz też wybrać opcję **Allow Access** (zaznaczona na zielono poniżej), aby automatycznie odblokować zaporę sieciową Windows.



8. Poczekaj na nawiązanie połączenia. Pojawi się okno „Confirm Connection” (potwierdź połączenie).

- Jeżeli drukarka nie będzie mogła nawiązać połączenia, pojawi się następujący ekran.



- Upewnij się, czy komputer jest wciąż podłączony do sieci. Jeżeli nie, przywróć połączenie z routerem, następnie zaznacz opcję „Acquire IP address automatically” (zaznaczoną na czerwono powyżej) lub ręcznie wprowadź adres IP (w zielonym polu powyżej).

9. Pojawi się wówczas okno jak poniżej, wciśnij przycisk **Ok**.

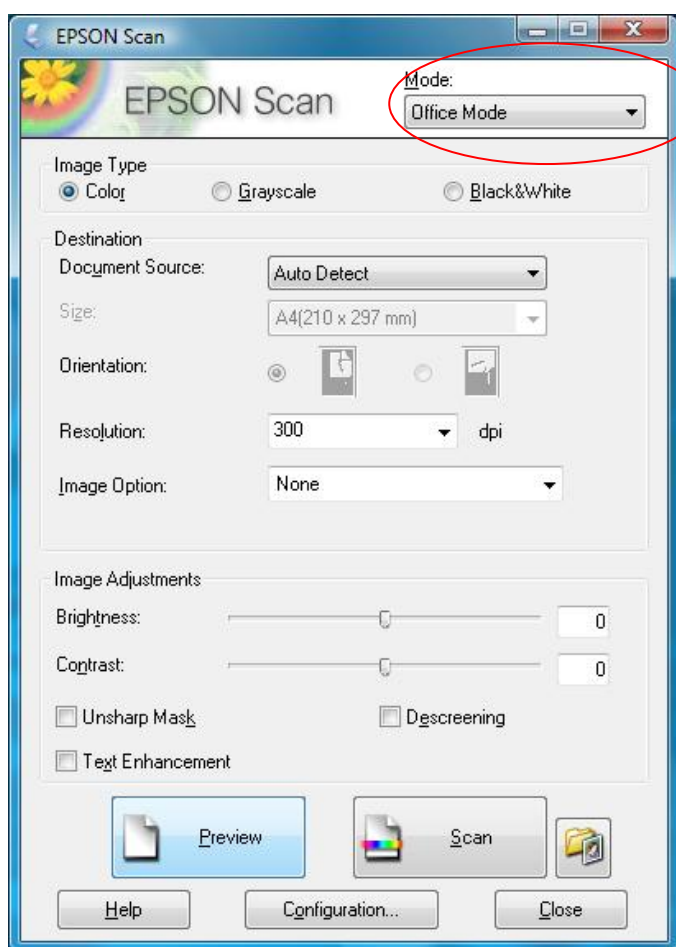


10. Kliknij przycisk **Finish**, aby zakończyć instalację.

Epson Scan to sterownik TWAIN, który można uruchomić albo jako samodzielny aplikację, albo z poziomu programu do przetwarzania obrazu napisanego przez inną firmę. Może być wykorzystywany do skanowania dokumentów i obrazów. Przy pierwszym uruchomieniu sterownika Epson Scan uruchamia się on w trybie biurowym (Office Mode) i wyświetla okno Epson Scan Office Mode (zakreślone na czerwono).

Sterownik Epson Scan oferuje trzy tryby pracy: Office Mode (biurowy), Home Mode (domowy) i Professional Mode (profesjonalny).

Office Mode (Tryb biurowy)



Tryb **Office** umożliwia szybki wybór ustawień do skanowania tekstu i podejrzenie ich efektów na podglądzie. Tryb ten sprawdza się najlepiej w przypadku skanowania dokumentów za pomocą automatycznego podajnika.

Skanowanie za pomocą płyty dokumentów

1. Umieść oryginał(y) na płycie dokumentów
2. Otwórz sterownik Epson Scan
3. Z listy trybów wybierz **Office Mode**
4. Wybierz typ obrazu w ustawieniu **Image Type**
5. Kliknij strzałkę, aby otworzyć listę **Resolution (Rozdzielczość)** i wybrać odpowiednią rozdzielczość, z jaką ma być skanowany oryginał.
6. Kliknij **Preview**, aby podejrzeć obraz(y). Pojawi się okno podglądu wyświetlające skanowany obraz.
7. W miarę potrzeby zmodyfikuj jakość obrazu.
8. Kliknij przycisk **Scan**.

Skanowanie za pomocą automatycznego podajnika dokumentów

1. Włóż pierwszą stronę dokumentu do automatycznego podajnika.
2. Otwórz sterownik Epson Scan

3. Z listy trybów wybierz **Office Mode**
4. Wybierz ustawienie Image Type
5. Wybierz jedną z poniższych opcji jako ustawienie w opcji **Document Source** (źródło dokumentu):

Auto Detect: przy tym ustawieniu urządzenie wykrywa automatycznie, czy wczytać dokument z automatycznego podajnika czy też zeskanować go z pulpitu dokumentów.

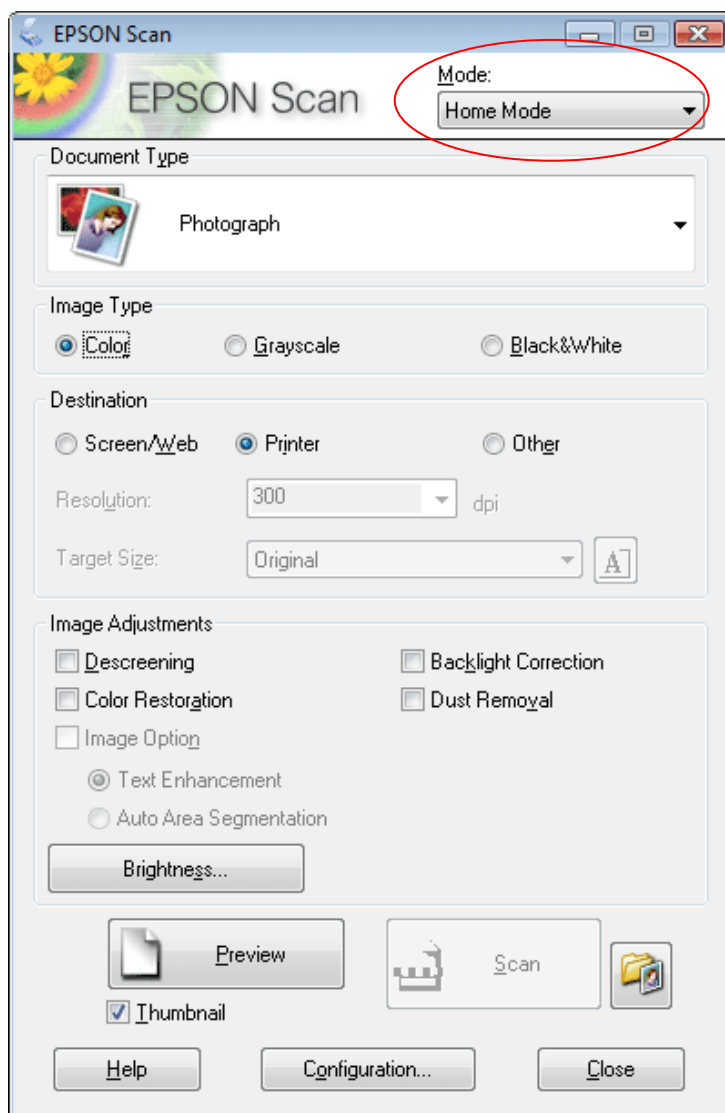
ADF: wybierz tę opcję, jeśli chcesz korzystać z automatycznego podajnika dokumentów i skanować dokumenty tylko z jednej strony.

6. Wybierz rozmiary oryginalnego dokumentu w polu rozmiaru.
7. Kliknij strzałkę, aby otworzyć listę **Resolution (Rozdzielczość)** i wybrać odpowiednią rozdzielczość, z jaką ma być skanowany oryginał.

8. Kliknij **Preview**, aby podejrzeć obraz(y). Automatyczny podajnik wczytuje pierwszą stronę dokumentu. Następnie sterownik Epson Scan wstępnie ją skanuje i wyświetla w oknie podglądu. Po zakończeniu tej fazy automatyczny podajnik wysuwa pierwszą stronę.
9. W razie potrzeby w oknie podglądu może obramować tę część strony dokumentu, którą chcesz zeskanować.
10. Zmień wg potrzeb ustawienia opcji **Image Adjustment** (korekcja obrazu).
11. Umieść pierwszą stronę dokumentu na wierzchu pozostałych stron, a następnie włóż cały dokument (do 30 stron lub stos o grubości do 3 mm) do automatycznego podajnika.
12. Kliknij przycisk **Scan**.

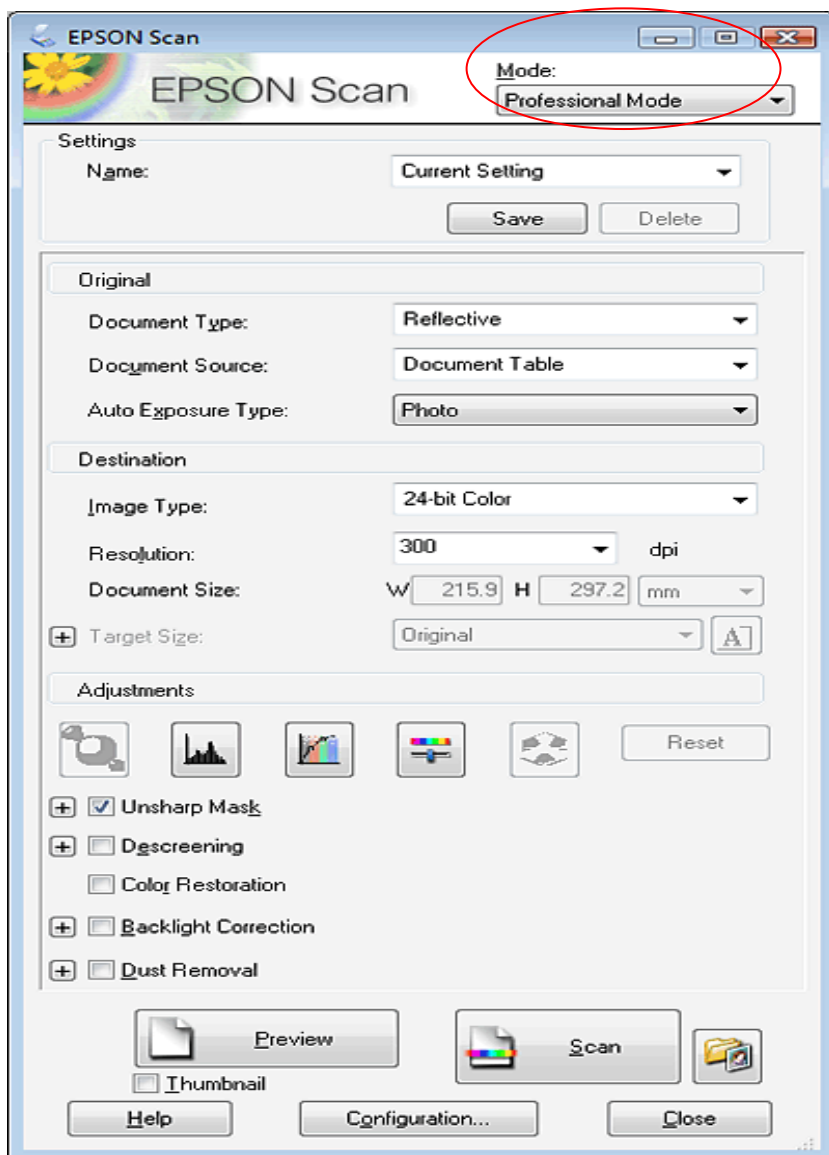
Home Mode (Tryb domowy)

W trybie **Home** możliwa jest modyfikacja niektórych ustawień skanowania i podejrzenie efektów tych zmian na podglądzie. Tryb domowy sprawdza się najlepiej wówczas, gdy chcesz mieć możliwość podejrzenia wyglądu skanów przed ostatecznym przeskanowaniem oryginałów. W trakcie skanowania możesz zmieniać wielkość obrazu, korygować obszar skanowania i zmieniać wiele innych ustawień, m.in. włączając i wyłączając funkcje przywracania koloru, usuwania zanieczyszczeń i korekcji przeciwświatła. W trybie Home skanowanie może odbywać się wyłącznie z płyty dokumentów. Jeżeli chcesz skanować za pomocą automatycznego podajnika, przełącz drukarkę w trybie Office lub Professional.



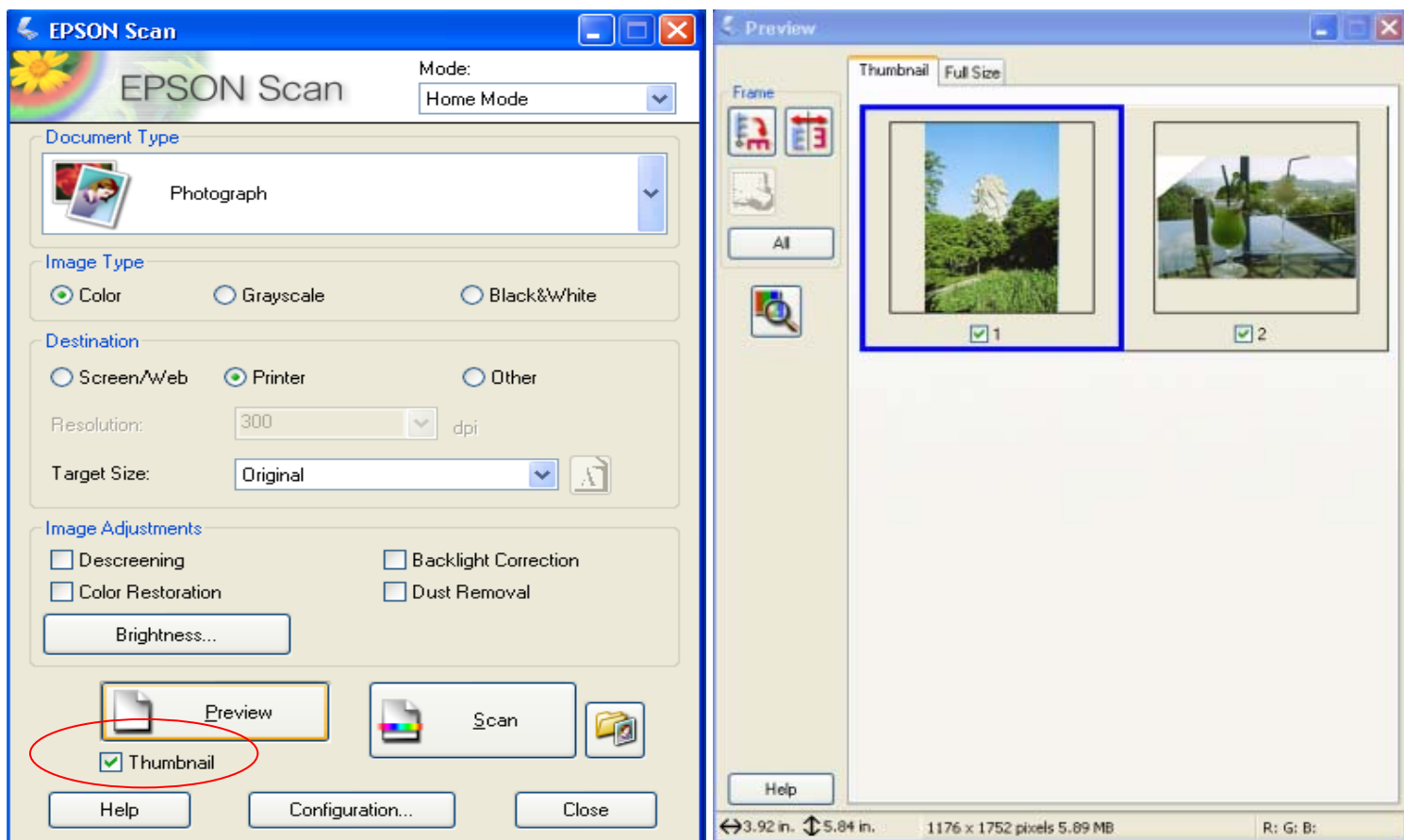
Professional Mode (Tryb profesjonalny)

Tryb **Professional** oferuje pełną kontrolę nad ustawieniami skanowania i pozwala podejrzeć ich efekty na podglądzie. Tryb profesjonalny sprawdza się najlepiej wówczas, gdy zależy ci na podglądzie oraz gdy chcesz przed skanowaniem wprowadzać wszechstronne, szczegółowe korekty. Dostępne są funkcje do wyostrażania, korekcji koloru, a także szereg narzędzi poprawiających jakość obrazu, m.in. do przywracania koloru, usuwania zanieczyszczeń czy korekcji przeciwświatła.

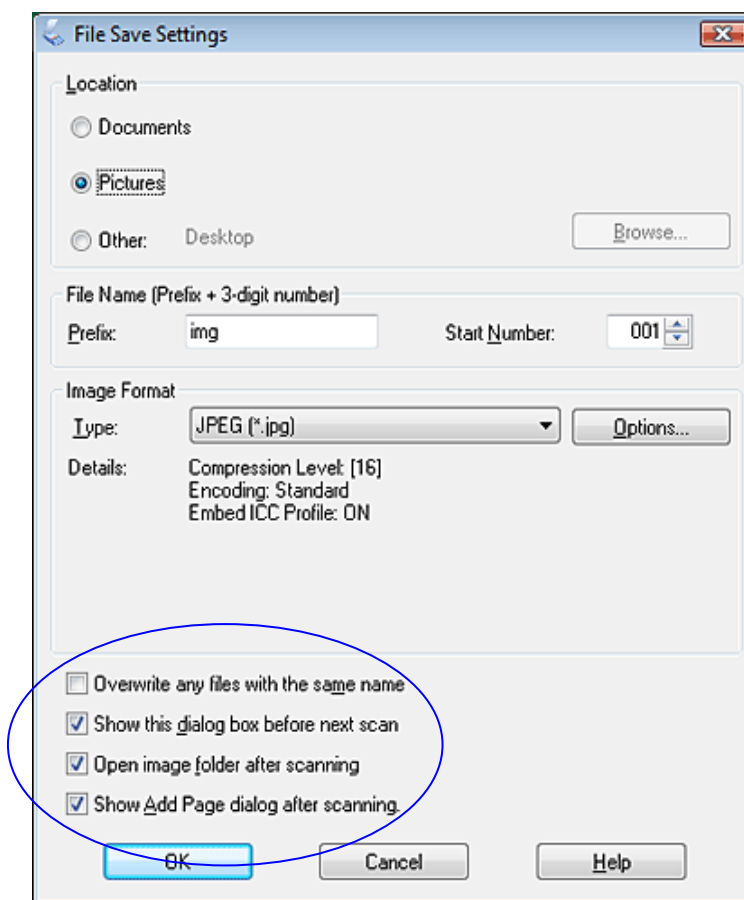
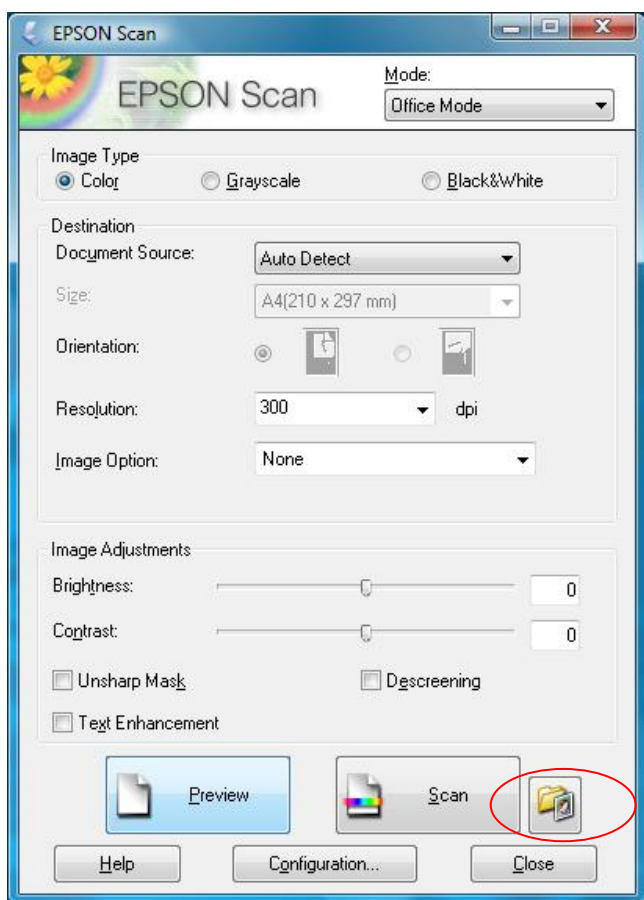


W trybach Home i Professional można skanować wiele obrazów, umieszczając je w odległości ok. 2 mm od siebie na płycie skanera (liczba obrazów zależy od ich wielkości). W tym celu należy zaznaczyć opcję Thumbnail (zakreślona poniżej na czerwono).

Następnie można wyświetlić podgląd obrazów (jak pokazano powyżej), po czym je przeskanować. Zostaną one automatycznie zapisane w oddzielnych plikach.



Tryb **Office**, **Home** lub **Professional**: Kliknij ikonę **File Save Settings** po prawej stronie przycisku Scan (zakreślona na czerwono). Pojawi się okno ustawień zapisu plików.



W oknie tym możesz określić katalog, do którego powinny być zapisywane zeskanowane obrazy. Kliknij jedną z opcji: **Dokumenty** lub **Obrazy** bądź **Moje dokumenty** lub **Moje obrazy**.

Określ prefiks nazwy pliku, wprowadzając alfanumeryczny ciąg znaków. Do nazwy pliku automatycznie dodawana jest 3-cyfrowa liczba, ale można zmienić jej wartość początkową. W przypadku jednoczesnego skanowania wielu obrazów, każdy z nich otrzyma inną 3-cyfrową liczbę.


W zależności od wybranego formatu, dostępny może być przycisk Options (opcje) do wprowadzania ustawień szczegółowych (zakreślony na niebiesko).

Overwrite any files with the same name

Wybierz tę opcję, jeżeli chcesz wielokrotnie wykorzystywać nazwy plików i lokalizacje, nadpisując wcześniejsze pliki plikami o tej samej nazwie.

Show this dialog box before next scan

Wybierz tę opcję, jeżeli chcesz, aby okno File Save Settings pojawiało się automatycznie przed skanowaniem.

Jeżeli odznaczysz tę opcję, będziesz musiał kliknąć ikonę funkcji File Save Settings () , aby otworzyć to okno przed kliknięciem przycisku Scan.

Open image folder after scanning

Wybierz tę opcję, jeśli chcesz, aby aplikacje Eksplorator Windows lub Finder w systemie Macintosh automatycznie otworzyły folder, w którym zapisane zostały zeskanowane obrazy.

Show Add Page dialog after scanning

Wybierz tę opcję, jeśli chcesz, aby po każdym przeskanowaniu do formatu PDF lub wielostronicowego formatu Tiff pojawiała się okno z prośbą o potwierdzenie dodania strony. Okno Add Page Confirmation ma trzy przyciski: **Add page (dodaje stronę)**, **Edit page (Edytuj stronę)** oraz **Save file (Zapisz plik)**. Opcje te dostępne są w postaci pól wyboru znajdujących się na dole okna.

Odpowiedni przycisk na panelu sterującym modelu BX310FN (zakreślony na czerwono poniżej) umożliwia automatyczne przesłanie zeskanowanych dokumentów do wybranej lokalizacji sieciowej i uruchomienie sterownika Epson Scan.

Dostępne są następujące opcje:

- Funkcja Scan to PC umożliwia automatyczne zeskanowanie oryginału i zapisanie go w formacie JPEG na komputerze.
- Funkcja Scan to E-mail umożliwia załączenie zeskanowanego obrazu do wiadomości e-mail.
- Funkcja Scan to PDF umożliwia automatyczne zeskanowanie oryginału i zapisanie go w formacie PDF na komputerze.





Używanie przycisków na panelu sterowania w trybie faksu

	Moves the cursor to the left or right.
[Auto Answer/Space]	Inserts a space or moves the cursor one character to the right.
[Speed Dial/Group Dial/Backspace]	Deletes a character or moves the cursor one space to the left.

Wielokrotne wciśnięcie określonego klawisza pozwala wprowadzać kolejne znaki, wielkie lub małe litery oraz cyfry. Wciśnięcie 1 pozwala wprowadzić następujące znaki: ! # % & ' () * + - . / : ; = ? @

Tworzenie informacji nagłówka

Zanim zaczniesz wysyłać lub odbierać fakсы, możesz utworzyć nagłówek, w którym znajdują się takie informacje, jak numer telefonu bądź nazwa firmy. W tym celu:

1. Wciśnij przycisk **Fax** na panelu sterowania (zakreślony na niebiesko), aby wybrać tryb faksu, a następnie wciśnij przycisk menu **Menu** (zakreślony na czerwono).
2. Wciśnij lub aby wybrać **5. Fax Settings**, a następnie wciśnij **OK**.
3. Wciśnij lub aby wybrać **7. Header**, a następnie wciśnij **OK**.
4. Wciśnij lub aby wybrać **1. Fax Header**, a następnie wciśnij **OK**. Zobaczysz ekran wprowadzania informacji do nagłówka.
5. Użyj klawiatury numerycznej oraz innych przycisków na panelu sterowania, aby wprowadzić informacje.

Możesz wprowadzić do 40 znaków.

6. Wciśnij **OK**. Powrócisz do pozycji menu **1. Fax Header**.

7. Wciśnij ▼ jeden raz, aby wybrać **2. Your Phone Number** z menu konfiguracji nagłówka, a następnie wciśnij **OK**. Zobaczysz ekran wprowadzania numeru telefonu.


8. Za pomocą klawiatury numerycznej i innych przycisków na panelu sterowania wprowadź swój numer telefonu. Możesz wprowadzić do 20 cyfr. Uwaga: przycisk # działa jako przycisk + (międzynarodowe połączenia telefoniczne).

9. Wciśnij **OK**. Powrócisz do pozycji menu **2. Your Phone Number**.

10. Wciśnij ☰ **Menu** aby powrócić do pierwszego ekranu menu w trybie faksu.

Przypisywanie skrótów do szybkiego wybierania

Możesz utworzyć listę szybkiego wybierania, zawierającą do 60 numerów faksów. Możesz także dodać nazwy identyfikujące odbiorców oraz wydrukować listę szybkiego wybierania.

1. Wciśnij przycisk  **Fax** na panelu sterowania (zakreślony na niebiesko), aby wybrać tryb faksu, a następnie wciśnij przycisk menu ☰ **Menu** (zakreślony na czerwono).

2. Wciśnij ▲ lub ▼ aby wybrać **5. Fax Settings**, a następnie wciśnij **OK**

3. Wciśnij ▲ lub ▼ aby wybrać **2. Speed Dial Setup**, a następnie wciśnij **OK**.

4. Wybierz **1. Create** i wciśnij **OK**. Urządzenie wyświetli dostępne numery skrótów do szybkiego wybierania.

5. Wybierz lub wpisz numer skrótu szybkiego wybierania, który chcesz zarejestrować. Możesz zapisać do 60 pozycji. **Wciśnij OK**.

6. Użyj klawiatury numerycznej oraz innych przycisków na panelu sterowania, aby wprowadzić numer telefonu, a następnie wciśnij przycisk **OK**. Możesz wprowadzić do 64 znaków.

7. Użyj klawiatury numerycznej oraz innych przycisków na panelu sterowania, aby opisać skrót szybkiego wybierania. Możesz wprowadzić do 30 znaków.

8. **Wciśnij OK**. Powrócisz do pozycji menu **1. Create**.







9. Jeżeli chcesz dodać kolejny skrót szybkiego wybierania, wciśnij **OK** i potwórz kroki od 5 do 8.

10. Wciśnij ☰ **Menu** aby powrócić do pierwszego ekranu menu w trybie faksu.

Menu to umożliwia także edycję i kasowanie skrótów szybkiego wybierania.

Konfiguracja grupowego wybierania



Lista wybierania grupowego umożliwia łatwe wysłanie tego samego faksu na wiele numerów. Przed utworzeniem listy grupowego wybierania należy zarejestrować numer faksu jako skrót szybkiego wybierania. Można łącznie zarejestrować 60 wpisów jako skrótów i list grupowego wybierania.

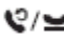
1. Wciśnij przycisk  **Fax** na panelu sterowania (zakreślony na niebiesko), aby wybrać tryb faksu, a następnie wciśnij przycisk menu  **Menu** (zakreślony na czerwono).
2. Wciśnij  lub  aby wybrać **5. Fax Settings**, a następnie wciśnij **OK**
3. Wciśnij  lub  aby wybrać **3. Group Dial Setup**, a następnie wciśnij **OK**.
4. Wybierz **1. Create** i wciśnij **OK**. Urządzenie wyświetli dostępne numery skrótów do szybkiego wybierania.
5. Wybierz lub wpisz numer listy grupowego wybierania, którą chcesz zarejestrować. Możesz zapisać do 60 pozycji.
6. Wciśnij **OK**. Na ekranie pojawi się prośba o wprowadzenie nazwy (**Enter Name**).
7. Wprowadź nazwę listy szybkiego wybierania za pomocą klawiatury numerycznej (do 30 znaków), a następnie wciśnij **OK**.
8. Wybierz lub wpisz numer skrótu szybkiego wybierania, który chcesz przypisać do listy grupowego wybierania.
9. Wciśnij *****, aby dodać skrót szybkiego wybierania do listy wybierania. Uwaga: ponowne wciśnięcie ***** anuluje dodanie skrótu, który wybrałeś.
10. Powtórz kroki 8 i 9, aby dodać inne skróty szybkiego wybierania do listy wybierania grupowego. W pojedynczej liście grupowego wybierania można zarejestrować do 30 skrótów szybkiego wybierania.

Menu to umożliwia także edycję i kasowanie skrótów szybkiego wybierania.

Wysyłanie faksu

Przed wysłaniem faksu umieść dokument na płycie skanera lub w automatycznym podajniku dokumentów. Następnie wybierz numer, powtórz ostatnio wybierany numer lub wybierz pozycję spośród skrótów szybkiego wybierania bądź listy wybierania grupowego.

1. Wciśnij przycisk  **Fax** na panelu sterowania (zakreślony na niebiesko), aby wybrać tryb faksu.
2. Następnie możesz:
 - Szybko wybrać pozycje 1-5 z list skrótów / wybierania grupowego, korzystając z przeznaczonych do tego przycisków (zaznaczonych na żółto).
 - Za pomocą klawiszy numerycznych wpisać numer faksu. Możesz wprowadzić do 64 znaków.
 - Wcisnąć  [Speed Dial/Group Dial/Backspace] (zakreślone na pomarańczowo) i wybrać odpowiedni skrót / listę wybierania grupowego, a następnie wcisnąć **OK**.









Uwaga: jeżeli chcesz powtórzyć ostatni numer faksu, wciśnij przycisk  [Redial/Pause] (zakreślony na purpurowo).

3. Wybierz tryb kolorowy lub czarno-biały (zakreślone na różowo).

Uwaga: fakсы kolorowe nie mogą być przechowywane w pamięci. Dlatego urządzenie od razu wybiera numer faksu i przesyła dokument. Jeżeli faks po stronie odbiorcy drukuje tylko dokumenty czarno-białe, wówczas transmisja jest automatycznie przestawiana w tryb czarno-biały, nawet jeżeli użytkownik wybrał tryb kolorowy.



Do wysłania wielostronicowych dokumentów można posłużyć się automatycznym podajnikiem. W tym celu należy umieścić dokumenty w automatycznym podajniku (zostaną one automatycznie wykryte) i postępować zgodnie z instrukcjami powyżej.

Istnieje także możliwość określenia godziny, o której mają być wysłane fakсы.

1. Wciśnij przycisk  **Fax** na panelu sterowania (zakreślony na niebiesko), aby wybrać tryb faksu.
2. Postępuj zgodnie z krokiem 2 powyżej, aby wpisać numer faksu bądź skrót szybkiego wybierania / listę wybierania grupowego.
3. Wciśnij  **Menu** (zakreślone na czerwono), następnie wciśnij  lub  aby wybrać **3. Delayed fax**. Wciśnij **OK**.
4. Wciśnij  lub  aby włączyć funkcję (**on**), a następnie wciśnij .
5. Ustaw datę i godzinę wysłania faksu, a następnie wciśnij **OK**.
6. Wciśnij  **Menu**, aby powrócić do pierwszego ekranu menu w trybie faksu..
7. Wybierz tryb czarno-biały (zakreślone na różowo). Dokument zostanie zeskanowany, a następnie wysłany faksem o określonej porze.

Uwaga: w przypadku faksów kolorowych nie ma możliwości zdefiniowania czasu wysyłki.

Odbieranie faksu

- Epson Stylus Office BX310FN automatycznie odbiera i drukuje fakсы, gdy wybrana jest opcja  [Auto Answer/Space] (zakreślona na zielono).
- Jeżeli chcesz odbierać fakсы ręcznie, wyłącz  [Auto Answer/Space]. Po wyłączeniu tej funkcji zgaśnie zielona dioda. Gdy zadzwoni telefon, podnieś słuchawkę podłączoną do drukarki. Zobaczysz następujący ekran:

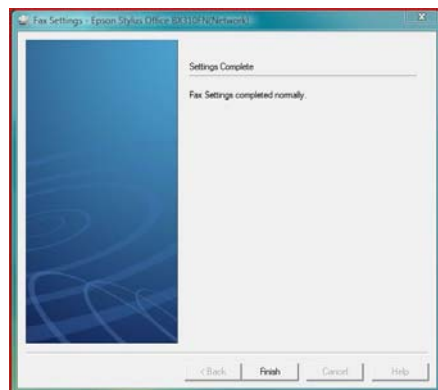
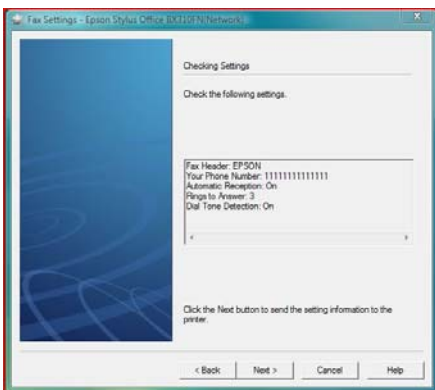
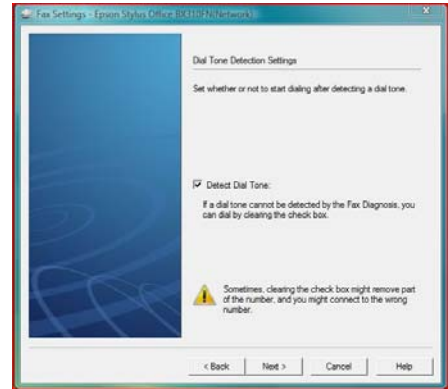
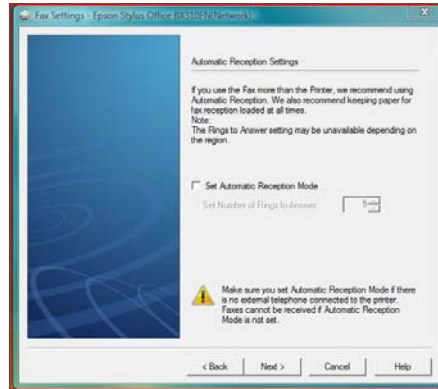
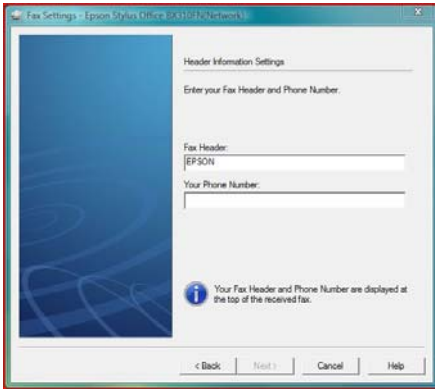
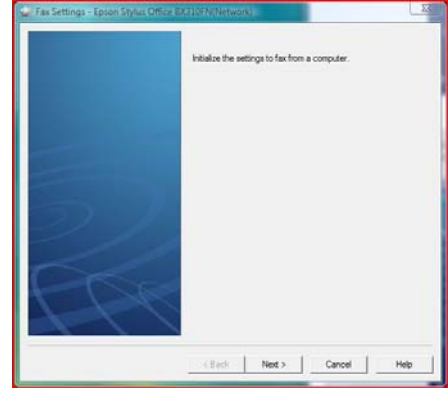
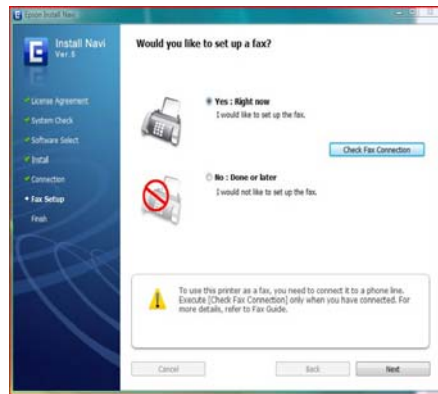
Communication poss
1:Send 2:Receive

Wciśnij klawisz **2**, aby otrzymać faks, a następnie wciśnij **1**, żeby potwierdzić. Odłóż słuchawkę na widełki. Wciśnij **OK**, żeby wydrukować faks po odebraniu danych.

Wysyłanie faksu z komputera przez Ethernet

Urządzenie wielofunkcyjne BX310FN może wysyłać fakсы nadane z komputera PC przez sieć lokalną. Aby uruchomić tę funkcję, należy wykonać następujące czynności w instalatorze Epson.

1. Włóż płytę CD ze sterownikami i wybierz **Easy Install (Łatwa instalacja)**
2. Wybierz opcję **Agree (Zgadzam się)**, a następnie kliknij przycisk **Next**
3. Kliknij przycisk **Install**.
4. Wybierz **FAX**, a następnie kliknij przycisk **Next**
5. Postępuj zgodnie z instrukcjami na ekranie, pokazanymi na poniższych ilustracjach:



Po zakończonej instalacji, aby wysłać faks z poziomu komputera, należy z używanej aplikacji wybrać funkcję drukowania, a jako drukarkę wybrać BX310FN fax. Spowoduje to wyświetlenie kreatora faksu, który prowadzi użytkownika przez cały proces.



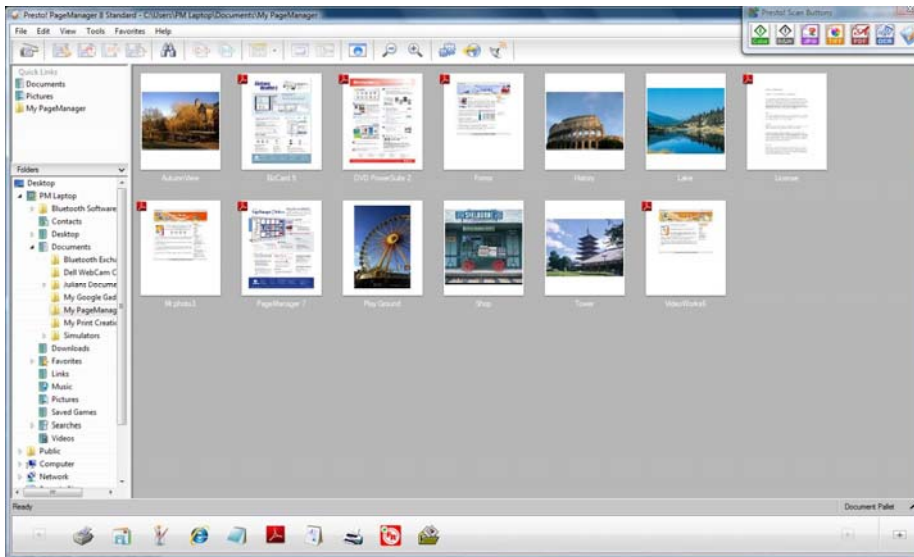
1. Umieść dokument poziomo na płycie skanera bądź w automatycznym podajniku dokumentów, jeżeli dokument składa się z wielu stron.
2. Na panelu sterowania wybierz tryb kopiowania (zakreślony na czerwono).
3. Określ liczbę kopii, wciskając klawisze ▲ ▼ lub wpisując wartość za pomocą klawiatury numerycznej.
4. Wciśnij **Menu** aby przejść do menu ustawień kopiowania i określić odpowiednie parametry, takie jak układ i jakość kopiowania.
5. Po dokonaniu odpowiednich ustawień wciśnij przycisk **OK**.
6. Wybierz tryb kolorowy lub czarno-biały (zakreślone na różowo), aby rozpocząć kopiowanie.

Presto! PageManager® 8

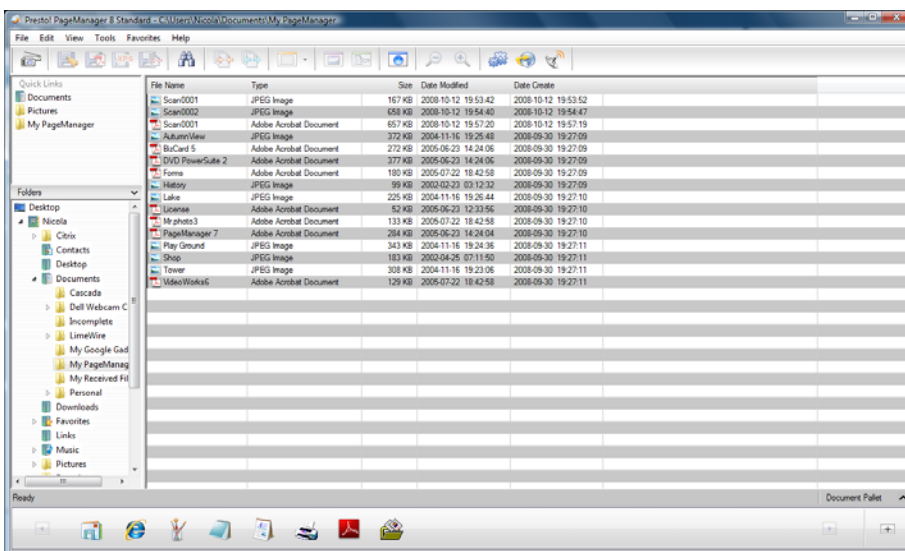
Oprogramowanie Presto! PageManager 8 dostępne jest dla komputerów PC i Mac. Ułatwia ono skanowanie, współdzielenie i organizowanie dokumentów. Pomaga przekształcić stosy papierów w uporządkowane, cyfrowe archiwum, ale także przeglądać, edytować, wysyłać i archiwizować dane w wielu formatach.

Przegląd

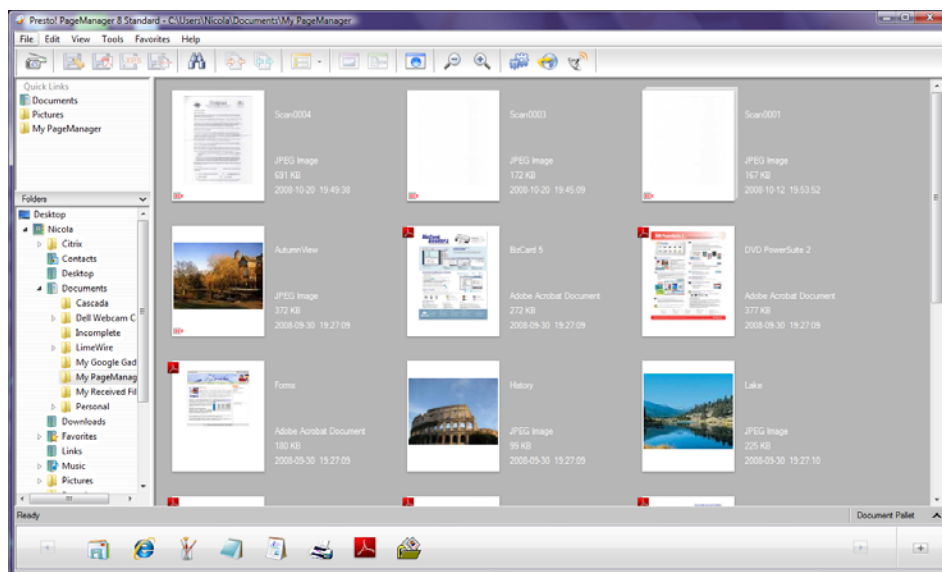
- Proste, szybkie i łatwe w obsłudze
- Kompletny zestaw narzędzi do zarządzania dokumentami i plikami
- W wersji dla komputerów PC i Mac
- Ułatwia skanowanie, współdzielenie i organizowanie dokumentów.
- Umożliwia przeglądanie, edycję, wysyłanie i archiwizowanie plików w wielu formatach
- Pomaga w przekształcaniu stosów papierów w uporządkowane, cyfrowe archiwa
- Tworzy, zapisuje i otwiera pliki PDF bez jakiegokolwiek konwersji lub zewnętrznych aplikacji



→ Dokumenty można przeglądać i archiwizować w widoku kompletnych stron



→ Lub przeglądać je w postaci listy podającej szczegółowe informacje m.in. o dacie dokumentu i rozmiarach pliku

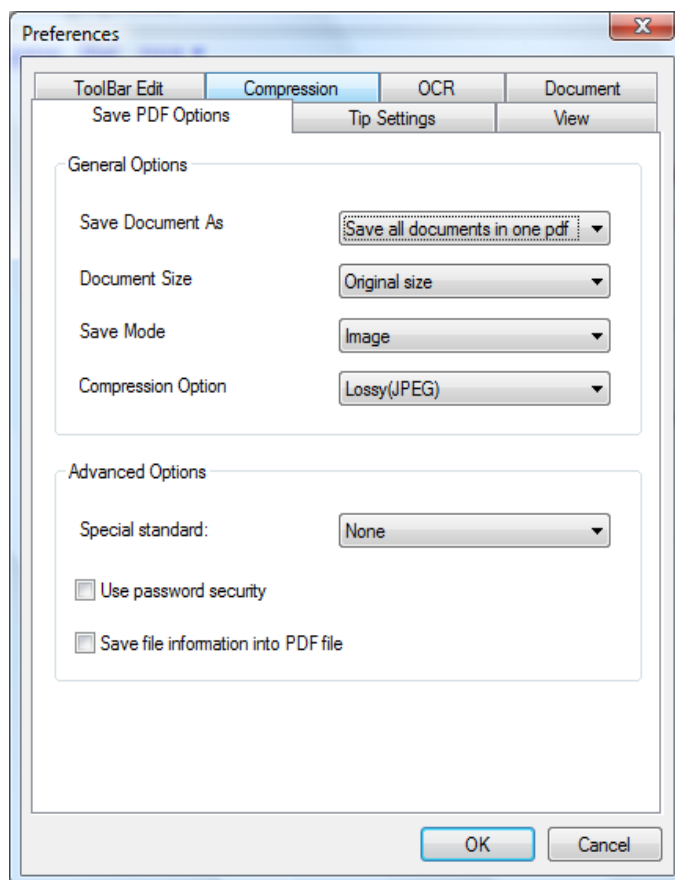
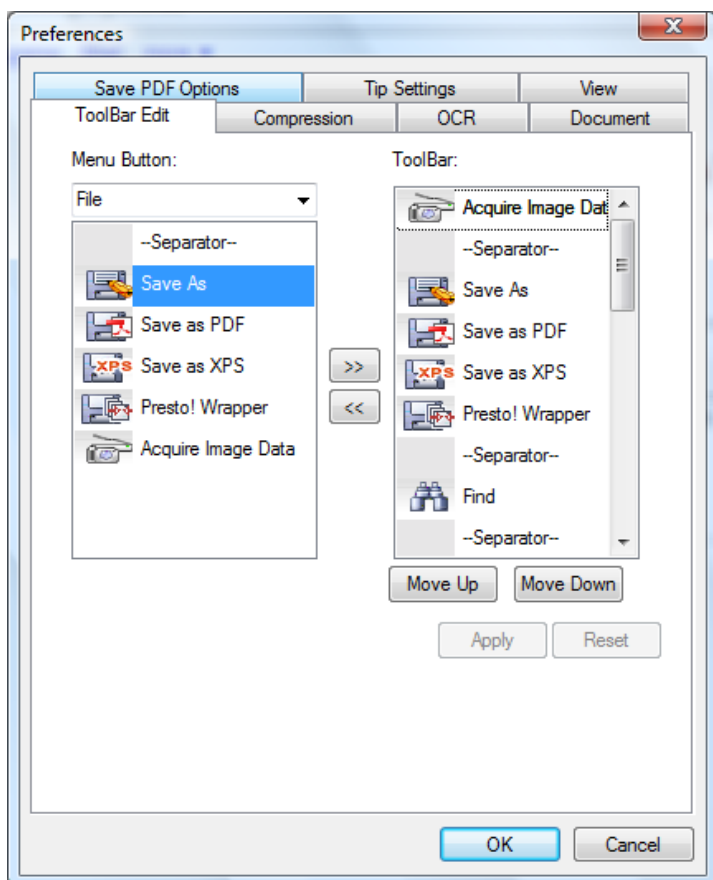


Lub mniejszych obrazów z dodatkowymi szczegółami:

- Nazwa pliku
- Rozmiar pliku
- Typ pliku
- Data

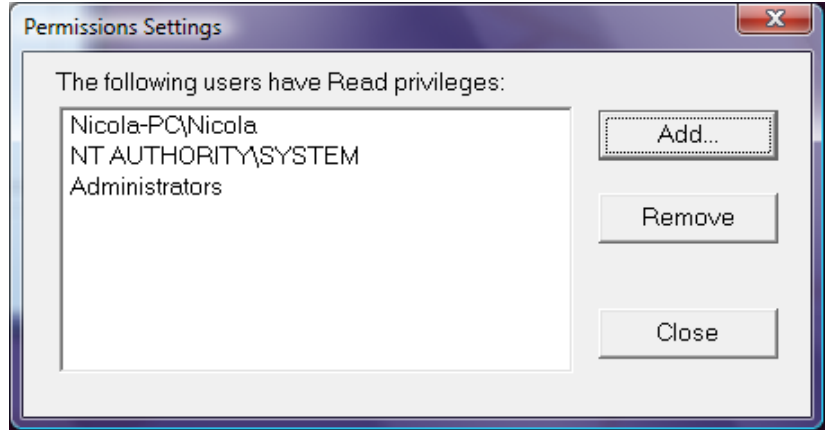
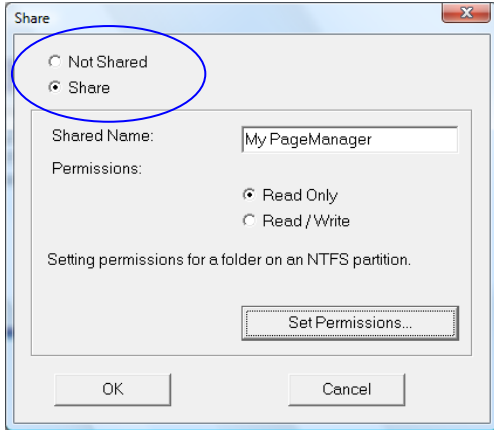
Preferencje użytkownika

Użytkownicy mogą dopasować interfejs do swoich potrzeb w celu usprawnienia pracy, przechodząc do menu preferencji.



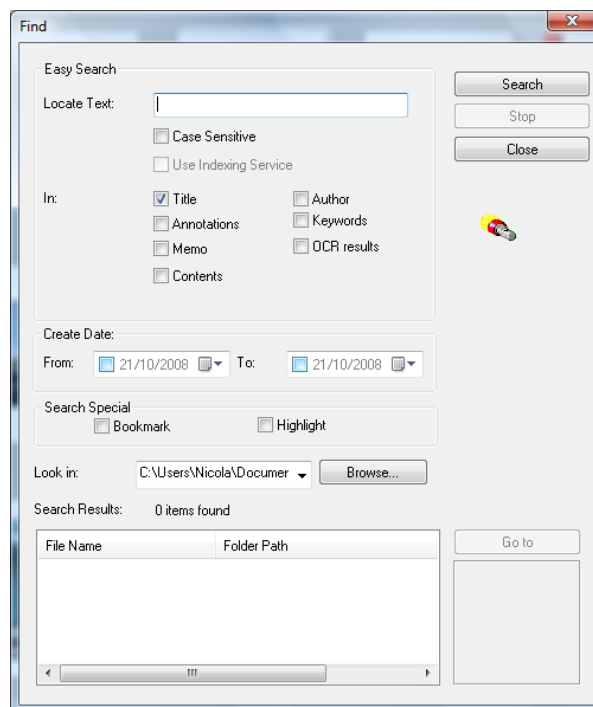
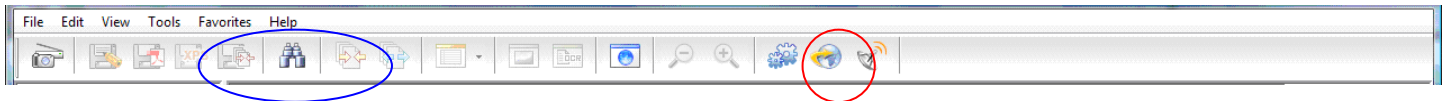
Współdzielenie i ustawienia uprawnień

Aplikacja Presto! PageManager umożliwia współdzielenie plików i ustawianie poziomów uprawnień zgodnie z poniższą ilustracją:



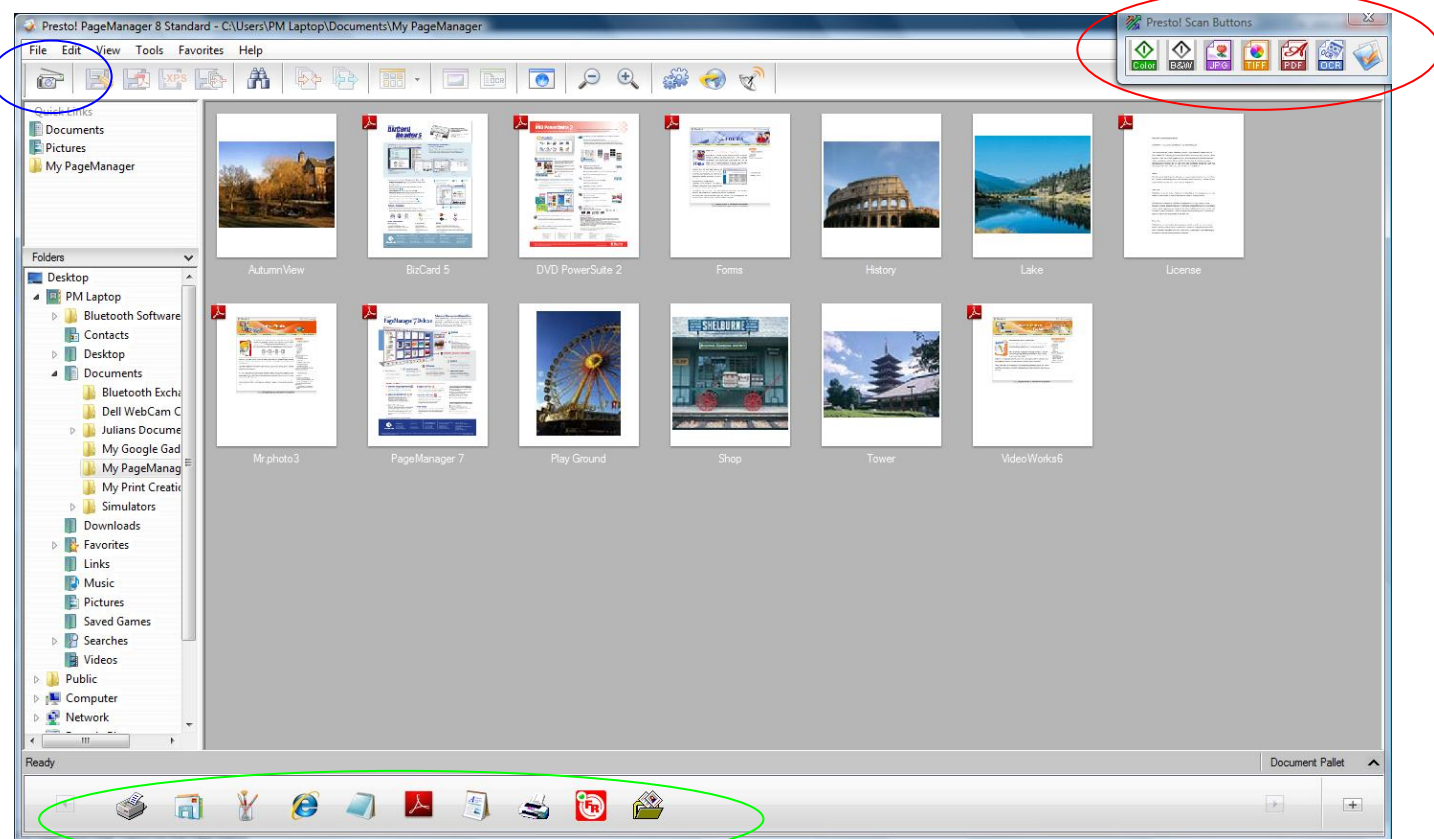
Łatwe wyszukiwanie

Kliknięcie na ikonie lornetki na pasku narzędzi wyświetla okno wyszukiwania (zakreślone na niebiesko). Funkcja ta umożliwia przeszukiwanie całego komputera, nie zaś tylko bazy aplikacji PageManager. Ikona zakreślona poniżej na czerwono umożliwia bezpośrednie połączenie z Internetem.



Szybkie skanowanie

Funkcja szybkiego skanowania umożliwia szybkie zeskanowanie dokumentu na płycie skanera lub w automatycznym podajniku (zakreślona na niebiesko poniżej).



Przyciski skanowania w aplikacji Presto!

Przyciski skanowania w aplikacji Presto! (zakreślone powyżej na czerwono) ułatwiają proces skanowania do poczty elektronicznej, do folderu, do aplikacji OCR, do pliku PDF lub do wyznaczonej aplikacji. Mechanizm ten współpracuje ze wszystkimi skanerami TWAIN i WIA (tylko Windows), obsługuje skanowanie jedno- i dwustronne oraz może wykorzystywać automatyczny podajnik dokumentów (Newsoft 2009). Oferowane funkcje:

- Jeżeli aplikacja PageManager jest zainstalowana, przyciski te są zawsze dostępne na pulpicie, nawet jeżeli PageManager nie jest włączony.
- Jeżeli w automatycznym podajniku lub skanerze znajdują się dokumenty, wciśnięcie jednego z tych przycisków rozpoczyna proces skanowania.
- Pojawia się pasek postępu.
- Po zakończonym skanowaniu uruchamia się aplikacja PageManager, a dokument jest zapisywany w bazie aplikacji.

Skróty

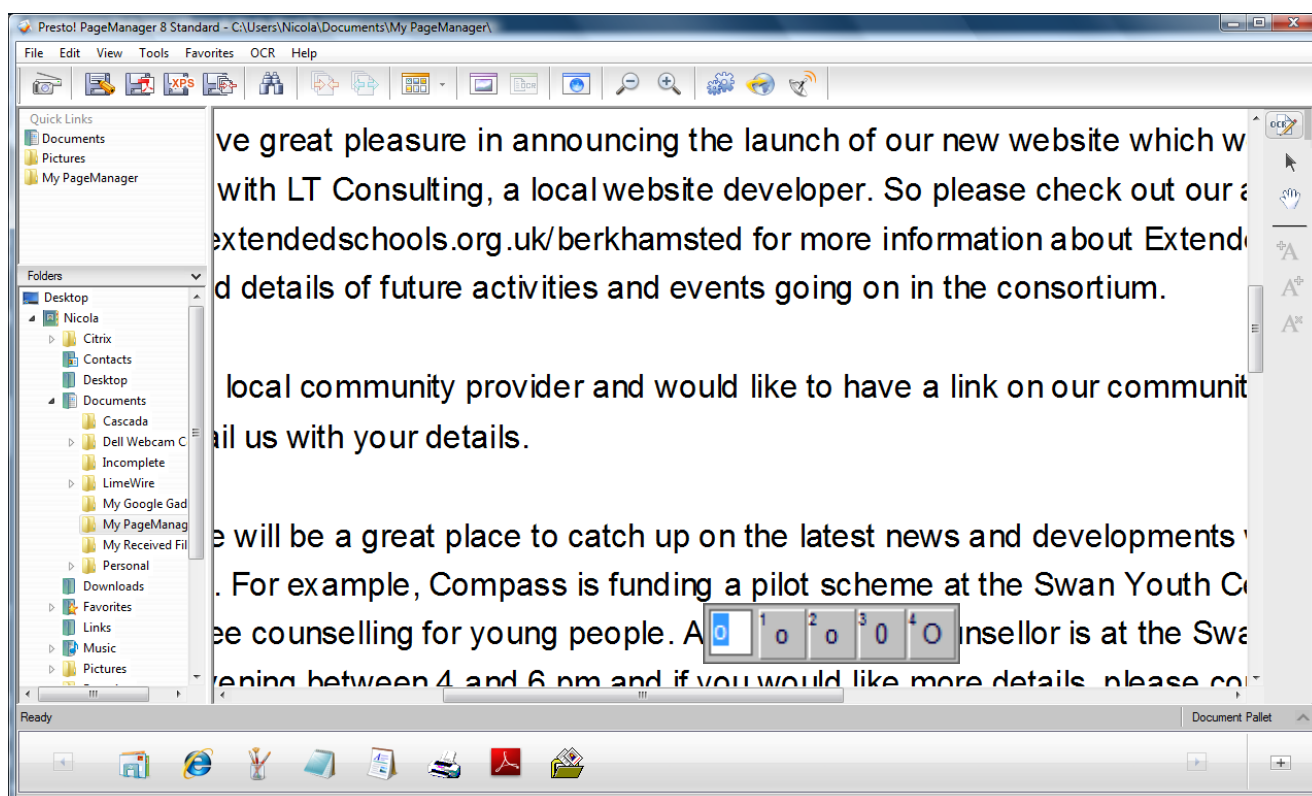
Dla ułatwienia obsługi, PageManager oferuje wygodne skróty umieszczone na dole głównego ekranu (zakreślone na zielono). Są wśród nich (lista w kolejności zgodnej z powyższą ilustracją):

- Drukowanie
- Wysyłanie do aplikacji Windows Mail
- Wysyłanie do aplikacji Microsoft Paint
- Wysyłanie do przeglądarki Internet Explorer

- Wysyłanie do Notatnika
- Wysyłanie do czytnika Adobe Acrobat Reader
- Wysyłanie do edytora Microsoft Wordpad
- Wysyłanie do Moich dokumentów

Oprogramowanie OCR do optycznego rozpoznawania znaków

Oprogramowanie OCR umożliwia zeskanowanie i edycję tekstu w dokumencie poprzez powiększenie na wybranym fragmencie i nadpisanie poszczególnych liter (zobacz poniżej). W tym celu należy zeskanować dokument za pomocą przycisku skanowania OCR w aplikacji Presto! Scan.



Epson Easy Photo Print

Epson Easy Photo Print to oprogramowanie dołączane do wszystkich drukarek atramentowych Epsona. Oferuje ono łatwe w użyciu funkcje, takie jak PhotoEnhance, usuwanie efektu czerwonych oczu i dodawanie ramek.

Aplikacja Epson Easy Photo Print pozwala ułożyć i wydrukować obrazy cyfrowe na wielu rodzajach papieru. Wyświetlane przez nią instrukcje krok po kroku pokazują, jak uruchomić podgląd wydruku i jak wybrać pożądane efekty bez konieczności korzystania ze skomplikowanych ustawień. Funkcja Quick Print (szybkie drukowanie) pozwala uruchomić wydruk jednym kliknięciem z użyciem wybranych ustawień.

Aby uruchomić program, wybierz z menu **Start** pozycję **Wszystkie programy**, **Epson Software**, **Epson Easy Photo Print**.

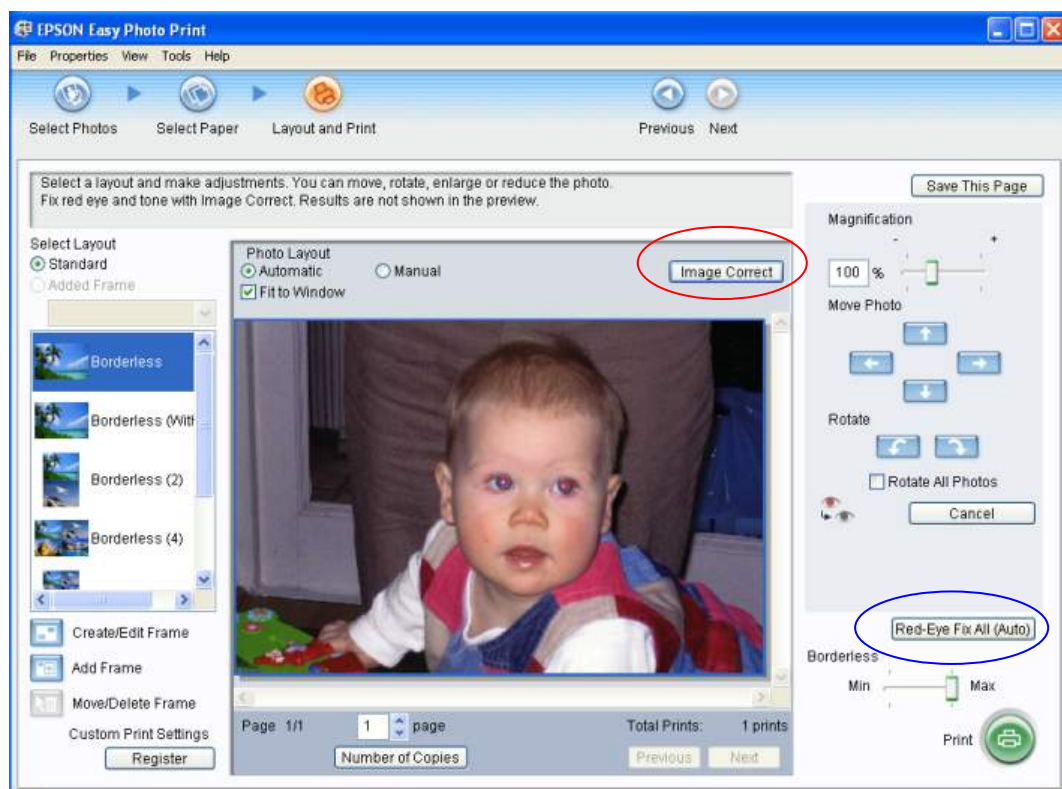
Wybierz żądane zdjęcie, a następnie kliknij przycisk **Next Step** w prawym dolnym rogu.

Usuwanie efektu czerwonych oczu

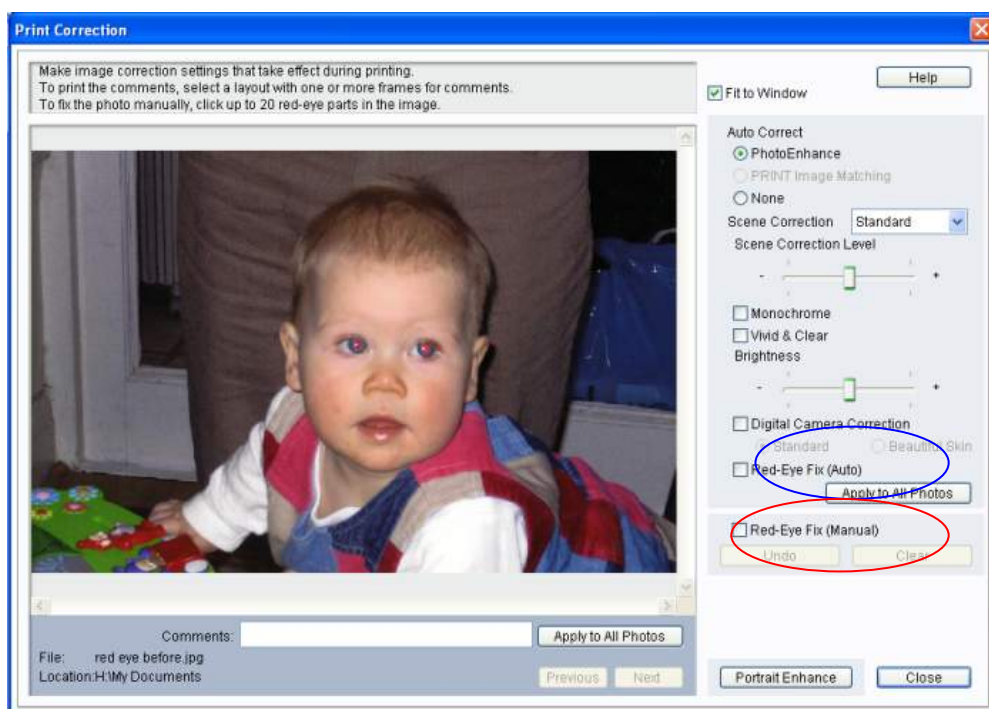
Możesz kliknąć przycisk **Red-Eye Fix All** (zakreślony na niebiesko), aby automatycznie usunąć efekt czerwonych oczu.

Uwaga: funkcja to nie pokazuje podglądu na ekranie, ale fotografia zostanie wydrukowana bez efektu czerwonych oczu.

Możesz również usunąć efekt czerwonych oczu ręcznie albo automatycznie, z podglądem, klikając przycisk **Image Correct** (zakreślony na czerwono).



Przycisk **Image Correct** wyświetla ekran pokazany po lewej stronie. Pozwala on usunąć efekt czerwonych oczu ręcznie (opcja zakreślona na czerwono) albo automatycznie (opcja zakreślona na niebiesko).



PhotoEnhance

Dostęp do funkcji PhotoEnhance można uzyskać w programie Epson Easy Photo Print w sposób pokazany poniżej (opcja zakreślona na czerwono). Kiedy włączysz tę opcję, będziesz mógł wybrać żądany sposób korekcji sceny (Scene Correction — lista zakreślona na niebiesko).



Przy włączonej opcji PhotoEnhance i wybranym ustawieniu Red-Eye Fix (Auto) będziesz mógł zobaczyć podgląd obrazu przed jego wydrukowaniem.

Najnowsza generacja atramentu Epson DURABrite™ Ultra to zaawansowana technologia pigmentowa, w której każda cząsteczka pigmentu jest zamknięta w ochronnej, żywicznej otoczce.

- Doskonałe wydruki
- Żywe, ostre grafiki w kolorze
- Perfekcyjne dokumenty i zdjęcia o jakości dorównującej odbitkom z zakładu fotograficznego
- Lepsza trwałość niż w przypadku tradycyjnych atramentów barwnikowych oznacza, że wydruki zachowują swoją jakość przez dłuższy czas
- Wydruki są odporne na wodę, rozmazywanie i zaznaczanie markerem, dzięki czemu idealnie nadają się do druku ważnych raportów i dokumentów archiwalnych
- Lepsze wyniki druku atramentowego – znakomity zakres odwzorowywanych barw to wyraziste wydruki, lepsze pokrycie i wyższa koncentracja koloru
- Druk na wielu różnych nośnikach

Ocena wodoodporności – test A

1. Za pomocą drukarki Epson Stylus Office BX310FN wydrukuj dowolną próbkę na zwykłym papierze lub na papierze Epson Premium Glossy Photo.
2. Zalej wydruk wodą i sprawdź, czy atrament się rozmazuje. Zauważysz, że atrament pozostaje na miejscu, a wydruk nie ulega uszkodzenia.
3. Dla porównania przeprowadź podobny test, używając jednej z konkurencyjnych drukarek.

Ocena odporności na rozmazywanie – test B

1. Wydrukuj dokument tekstowy na zwykłym papierze.
2. Zaznacz wiersz tekstu markerem — zacznij od lewej strony i pociągnij linię do końca wiersza.
3. Dla porównania przeprowadź podobny test, używając jednej z konkurencyjnych drukarek.

Atrament Epson DURABrite™ Ultra

Global Problem: Water as a Scarce Resource

Among various global problems, scarcity of water is one of the major concerns today. Although 2/3 of the surface of our planet is covered with oceans, humans can only use 0.01% of its water resources (See Figure 1-A).

Water resource problems have been compounded by deforestation, desertification, and the over-cultivation of crops. Furthermore, usable water is contaminated by industrial waste as our economy develops.

As you can see in figure 1-B, the rate of water contamination increases with industrial growth. Polychlorinated biphenyl (PCB) is considered to be a cause of cancer and other problems, and when water is contaminated with industrial wastes, toxins such as PCB are preserved in fish, shellfish and other living organisms. When these are consumed by humans the toxins they contain can cause serious physiological problems.

To deal with water resource problems, we need to economize our use of water, and avoid reducing the proportion of usable water, by keeping rivers and seas as clean as possible.

**Figure 1-C
Breakdowns of Water Usage**

Agricultural Use	30%
Sanitation Use	15%
Industrial Use	40%
Domestic Use	10%
Others	5%

**Figure 1-B
Industrial Development and Rate of Water Contamination**

Year	Water Contamination	Industrial Development
1960	Low	Low
1970	Medium-Low	Low-Medium
1980	Medium	Medium
1990	High	High
2000	Very High	Very High
2010	Extremely High	Extremely High

**Figure 1-A
Breakdown of Water on Earth**

Seawater	97.5%
Fresh Water	2.5%
Icebergs/Glaciers	1.76%
Groundwater	0.73%
Usable Water	0.01%

If all of the Earth's water is compared to the water in a metal drum, only two spoonfuls of that water can be used. That is why we need to learn and work toward resource management.

Konkurencyjny atrament

Global Problem: Water as a Scarce Resource

Among various global problems, scarcity of water is one of the major concerns today. Although 2/3 of the surface of our planet is covered with oceans, humans can only use 0.01% of its water resources (See Figure 1-A).

Water resource problems have been compounded by deforestation, desertification, and the over-cultivation of crops. Furthermore, usable water is contaminated by industrial waste as our economy develops.

As you can see in figure 1-B, the rate of water contamination increases with industrial growth. Polychlorinated biphenyl (PCB) is considered to be a cause of cancer and other problems, and when water is contaminated with industrial wastes, toxins such as PCB are preserved in fish, shellfish and other living organisms. When these are consumed by humans the toxins they contain can cause serious physiological problems.

To deal with water resource problems, we need to economize our use of water, and avoid reducing the proportion of usable water, by keeping rivers and seas as clean as possible.

**Figure 1-C
Breakdowns of Water Usage**

Agricultural Use	30%
Sanitation Use	15%
Industrial Use	40%
Domestic Use	10%
Others	5%

**Figure 1-B
Industrial Development and Rate of Water Contamination**

Year	Water Contamination	Industrial Development
1960	Low	Low
1970	Medium-Low	Low-Medium
1980	Medium	Medium
1990	High	High
2000	Very High	Very High
2010	Extremely High	Extremely High

**Figure 1-A
Breakdown of Water on Earth**

Seawater	97.5%
Fresh Water	2.5%
Icebergs/Glaciers	1.76%
Groundwater	0.73%
Usable Water	0.01%

If all of the Earth's water is compared to the water in a metal drum, only two spoonfuls of that water can be used. That is why we need to learn and work toward resource management.

Test B

Test A

Test A

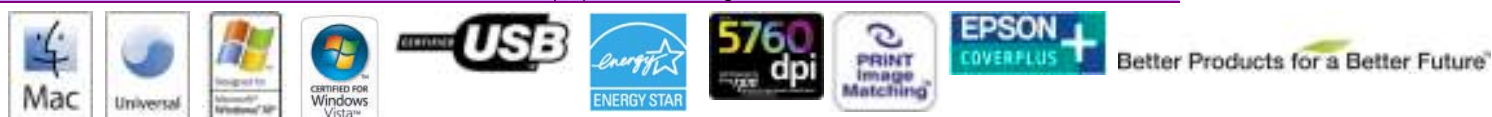
WKŁADY Z ATRAMENTEM

	CZARNY	NIEBIESKOZIELONY	PURPUROWY	ŻÓŁTY
				
Zalecane atramenty ^{*1}	●● T0711H	● T1002	● T1003	● T1004
WYDAJNOŚĆ WG NORM ISO	Okolo 830 stron (z 2 wkładami)	Wydajność wydruków kolorowych okolo 840 stron		
Również dostępne	T0711	T0712	T0713	T0714
WYDAJNOŚĆ WG NORM ISO	Okolo 430 stron (z 2 wkładami)	Wydajność wydruków kolorowych okolo 350 stron		

Powyższe wyniki są oparte na normach ISO/IEC 24711 oraz 24712 i zostały zmierzone przy użyciu zestawu testowego złożonego z poniższych kolorowych stron:



TECHNOLOGIA DRUKU Metoda druku Konfiguracja dysz Rozmiar kropli System atramentów	4-kolorowa drukarka atramentowa, głowica drukująca Epson Micro Piezo™ 360 dysz czarnych/59 dysz na każdy kolor (niebieskozielony, purpurowy, żółty, magenta) 3 pl (minimalny) z technologią kropli o zmiennej wielkości Atrament Epson DURABrite Ultra
ROZDZIELCZOŚĆ DRUKU	Optymalizowana do 5760 x 1440 na odpowiednich nośnikach, system RPM (Resolution Performance Management)
SZYBKOŚĆ DRUKU Czarny tekst A4 w trybie roboczym Kolorowy tekst A4 w trybie roboczym Jakość biznesowa w czerni A4 Jakość biznesowa w kolorze A4 Zdjęcie 10 x 15 cm	Do 38 stron na minutę*4 Do 20 stron na minutę*4 16 stron na minutę (ISO/IEC 24734) ² 5,5 stron na minutę (ISO/IEC 24734) ² Okolo 35 sekund (w trybie roboczym, z ramkami)
SKANOWANIE Rozdzielczość Technologia Typ czujnika	1200x2400 dpi Płaski skaner kolorowy A4 CIS
FUNKCJONALNOŚĆ FAKSU Typ faksu Rozdzielczość Szybkość Szybkość transmisji Pamięć stron Szybkie wybieranie Wybieranie grupowe Faksowanie z PC Automatyczne powtarzanie Opóźnione wysyłanie	Faks czarno-biały i kolorowy obsługiwany przy urządzeniu Standardowa (200 x 100), wysoka (200 x 200) Do 33,6 kb/s Okolo 3 sekund / stronę Do 180 stron 60 nazw i numerów Tak Tak Tak Tak
EKRAN LCD DO OBSŁUGI BEZ KOMPUTERA	2 linie tekstu
INTERFEJS USB Ethernet	Hi-Speed USB – zgodny ze specyfikacją USB 2.0*5 Przewodowy interfejs LAN IEEE 802.3 (100BASE-TX, 10BASE-T)
OBSŁUGA PAPIERU Pojemność Rozmiar nośnika Marginesy druku Automatyczny podajnik dokumentów	Wejście: 120 arkuszy zwykłego papieru A4 (64 g/m ²) A4, Letter, Legal, 20x25 cm, 13x20 cm, 13x18 cm, 10x15 cm, 9x13 cm, A5, A6, B5, Koperty: No.10, DL, C6 0 mm z góry, z dołu oraz z lewej i z prawej strony przy niestandardowych ustawieniach w sterowniku druku*6 maks. 30 stron
WKŁADY Z ATRAMENTEM Zalecane wkłady*1 Również dostępne	5 oddzielnych wkładów z atramentem Czarny Cyan Magenta Żółty T0711H T1002 T1003 T1004 T0711 T0712 T0713 T0714
SPECYFIKACJA ELEKTRYCZNA Pobór mocy Drukarka zgodna z normą ENERGY STAR® Napięcie	Okolo 15W (samodzielne kopiowanie) Okolo 3 W (tryb uśpienia) Tak AC 220-240V
SYSTEMY OPERACYJNE	Windows 2000/XP/XP-x64 /Vista, Mac OS 10.3.9/10.4.x/10.5.x lub nowsze
GWARANCJA	Standardowa gwarancja na 1 rok Opcjonalne przedłużenie na 3 lata
DANE OGÓLNE Wymiary (D x Sz x W), uwzględniając wagę opakowania Wymiary (D x Sz x W), bez wagi opakowania Waga Poziom hałas	535x475x295 mm 9,8 kg 460x411x235 mm 7,6 kg (bez wkładów z atramentem i przewodu zasilającego) LwAd: 5,3 B(A), mierzone zgodnie z wzorcem ISO7779 z papierem Epson Premium Glossy Photo / tryb photo RPM
OPROGRAMOWANIE	Presto! PageManager 8 Epson Easy Photo Print Epson Event Manager Epson Web-To-Page



*1 Zalecane wkłady z atramentem. Pełną listę zgodnych wkładów można znaleźć w dokumentacji użytkownika albo pod adresem www.epson-europe.com

*2 Określone zgodnie z normą ISO/IEC 24734 pokazującą średni wynik ESAT z testu w kategorii biurowej.

*3 W porównaniu z drukarkami laserowymi w cenie poniżej €199 (z VAT) w Europie Zachodniej. Koszty strony obliczony na podstawie opublikowanych cenników producentów oraz oficjalnych danych technicznych wg stanu na luty 2009 r. W przypadku drukarki Epson koszt strony obliczony dla zalecanych wkładów z atramentem.

*4 Więcej informacji można znaleźć pod adresem www.epson-europe.com

*5 Do współpracy z komputerem PC/Mac wymagany przewód USB (nieodłączony do opakowania)

*6 W przeciwnym razie 3 mm z góry, z dołu oraz z lewej i prawej strony

For further information please contact your local Epson office or visit www.epson-europe.com

35 Trademarks and registered trademarks are the property of Seiko Epson Corporation or their respective owners. Product information is subject to change without prior notice.

EPSON®