



SELPHY CP1300


KOMPAKTOWA DRUKARKA FOTOGRAFICZNA

Instrukcja obsługi

POLSKI

- Zanim zaczniesz używać drukarkę przeczytaj uważnie całą instrukcję obsługi, a zwłaszcza „Uwagi dotyczące bezpieczeństwa” (📖5).
- Przeczytaj uważnie niniejszą instrukcję, aby zapewnić prawidłową obsługę drukarki.
- Zachowaj instrukcję, aby móc z niej skorzystać w przyszłości.

Aby uzyskać dostęp do poniższych części instrukcji, kliknij odpowiedni przycisk nawigacyjny znajdujący się na górze każdej strony.

: Spis treści

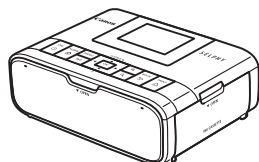
: Poprzednio przeglądana strona



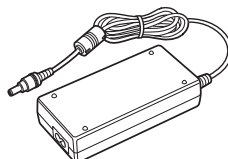
Zawartość opakowania

Sprawdź dokładnie, czy w opakowaniu drukarki znajdują się wszystkie spośród pokazanych poniżej elementów.

Jeśli czegoś brakuje, skontaktuj się ze sprzedawcą.



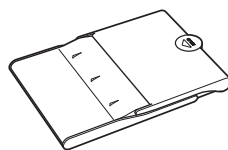
□ Drukarka SELPHY



□ Kompaktowy zasilacz sieciowy
CA-CP200 B



□ Kabel zasilający



□ Kaseeta na papier
PCP-CP400

- Zawartość obejmuje druki.
- Zestaw kolorowego tuszu i papieru do kupienia osobno.



Tusz i papier (sprzedawane osobno)

- Aby uzyskiwać najwyższej jakości wydruki i usprawnić obsługę, należy korzystać z oryginalnych zestawów kolorowego tuszu i papieru firmy Canon przeznaczonych dla drukarek SELPHY CP.
- Z tą drukarką nie można używać tuszy, papierów i pocztówek przeznaczonych do drukarek SELPHY ES.
- Dostępność akcesoriów zależy od danego regionu.

Zestaw kolorowego tuszu i papieru			Wymagana kasetka na papier
Nazwa produktu	Format papieru	Ilość możliwych wydruków	
Zestaw kolorowego tuszu i papieru KP-36IP (Pocztówka)	Pocztówka	36	Kasetka na papier PCP-CP400 (w zestawie z drukarką SELPHY)
Zestaw kolorowego tuszu i papieru RP-108 (Papier fotograficzny)		108	
Zestaw kolorowego tuszu i papieru RP-1080V (Papier fotograficzny)		1080	
Zestaw kolorowego tuszu i papieru KP-108IN (Papier fotograficzny)		108	
Zestaw kolorowego tuszu i papieru KC-36IP	Format karty kredytowej	36	Kasetka na papier PCC-CP400*
Zestaw kolorowego tuszu i etykiet KC-18IF (Etykieta na całą stronę)		18	
Zestaw kolorowego tuszu i etykiet KC-18IL (8 etykiet na stronę)		18	
Zestaw kolorowego tuszu i etykiet KC-18IS (Etykiety kwadratowe)		18	





* Zakup z zestawem kolorowego tuszu i papieru.



Przed użyciem

- Zdjęcia drukowane za pomocą tej drukarki mogą być wykorzystywane dla osobistej przyjemności. Nieupoważniony wydruk materiałów chronionych prawem autorskim jest zakazany.
- Informacje na temat gwarancji drukarki lub obsługi klienta można znaleźć w informacjach gwarancyjnych dostarczonych wraz z zestawem instrukcji użytkownika drukarki.
- Ekran drukarki wyprodukowano zgodnie z wyjątkowo precyzyjnymi standardami. Ponad 99,99% pikseli działa zgodnie z założeniami. W rzadkich przypadkach niektóre piksele mogą działać nieprawidłowo lub wyglądać jak czerwone lub czarne punkty. Nie wpływa to na jakość wydruków i nie jest awarią.
- W chwili zakupu drukarki ekran może być zasłonięty cienką folią ochronną. Należy ją usunąć przed użyciem drukarki.

Oznaczenia stosowane w tej instrukcji

- W niniejszej instrukcji ten produkt jest dalej określany jako „SELPHY” lub „drukarka”.
- Do przedstawienia przycisków drukarki SELPHY w tekście tej instrukcji wykorzystywane są dalej ikony. Szczegółowe informacje opisane są w części „Elementy sterujące” ( 13).
- Tekst oraz ikony ekranowe są wyświetlane w nawiasach kwadratowych [].
- : oznacza ważną informację
- : oznacza wskazówki oraz informacje zaawansowane.
- xx: Strony z informacjami powiązanymi (na tym przykładzie „xx” oznacza numer strony).
- W instrukcji zakłada się, że funkcje drukarki są zgodne z ustawieniami domyślnymi.
- Dla wygody wszystkie obsługiwane karty pamięci określane są jako „karta pamięci”.
- Dla wygody korzystania z niniejszej instrukcji smartfony, tablety i inne zgodne urządzenia są zbiorczo określane jako „smartfony”.



Uwagi dotyczące bezpieczeństwa

- Aby bezpiecznie korzystać z produktu, należy zapoznać się z poniższymi informacjami.
- Aby zapobiec obrażeniom u osoby obsługującej produkt lub osób postronnych, należy postępować zgodnie z poniższymi informacjami.

! OSTRZEŻENIE

Symbol ten oznacza ryzyko zgonu lub ciężkiego urazu.

- Należy używać tylko tych źródeł zasilania, które zostały określone w niniejszej instrukcji jako przeznaczone do użytku z produktem.
- Nie należy demontować ani modyfikować produktu.
- Nie należy narażać produktu na silne uderzenia albo drgania.
- Nie należy dotykać nieosłoniętych komponentów wewnętrznych produktu.
- Należy zaprzestać korzystania z produktu w przypadku zauważenia jakichkolwiek nieprawidłowości, jak np. obecność dymu czy dziwny zapach.
- Do czyszczenia produktu nie należy stosować rozpuszczalników organicznych, takich jak alkohol, benzyna czy rozpuszczalniki do farb.
- Nie należy dopuścić do zawilgocenia produktu. Nie należy umieszczać ciał obcych we wnętrzu produktu ani wlewać tam płynów.
- Nie należy korzystać z produktu w środowisku, gdzie mogą być obecne łatwopalne gazy/opary.

Może być to przyczyną porażenia prądem, wybuchu bądź pożaru.

- W czasie burzy z wyładowaniami nie należy dotykać produktu podłączonego do gniazda elektrycznego.

Może być to przyczyną porażenia prądem.

- Od czasu do czasu należy usunąć wszelkie zanieczyszczenia nagromadzone na wtyczce i gnieździe elektrycznym za pomocą suchej szmatki.
- Nie należy podłączać wtyczki elektrycznej produktu ani jej odłączać mokrymi dłońmi.
- Nie należy używać produktu, gdy wtyczka elektryczna nie jest do końca wetknięta do gniazda elektrycznego
- Nie należy narażać wtyczki elektrycznej i bolców na kontakt z zanieczyszczeniami ani stykać ich z metalowymi wtykami bądź innymi metalowymi przedmiotami.
- W czasie burzy z wyładowaniami nie należy dotykać ładowarki ani zasilacza podłączonego do gniazda elektrycznego.
- Nie należy umieszczać na kablu zasilającym żadnych ciężkich przedmiotów. Nie należy niszczyć, rozrywać ani modyfikować kabla zasilającego.
- Nie należy owijać produktu tkaniną ani innego rodzaju materiałem, gdy jest używany albo krótko po użyciu, gdy wciąż jest ciepły.
- Nie należy pozostawiać produktu podłączonego do źródła zasilania przez dłuższy czas.



- **Nie należy ładować baterii/akumulatorów w temperaturze spoza zakresu 5–40°C.**

Może być to przyczyną porażenia prądem, wybuchu bądź pożaru.

- **Należy przestrzegać wszelkich nakazów wyłączenia produktu w miejscach, w których jego użycie jest zabronione.**

Efektom nieprzestrzegania takich nakazów może być nieprawidłowa praca innych urządzeń spowodowana zakłóceniami elektromagnetycznymi, a nawet wypadek.

⚠ PRZESTROGA Symbol ten oznacza ryzyko urazu.

- **Nie należy dotykać żadnych komponentów we wnętrzu produktu.**

Może to spowodować obrażenia.

- **Należy unikać umieszczania drukarki w następujących miejscach:**

- Miejsca o dużym nasłonecznieniu
- Miejsca o wysokiej temperaturze przekraczającej 40°C
- Miejsca wilgotne lub zakurzone
- Miejsca narażone na silne wibracje

Może to spowodować rozgrzanie i uszkodzenie drukarki lub zasilacza, a w konsekwencji porażenie prądem elektrycznym, poparzenie, uraz bądź pożar. Wysokie temperatury mogą doprowadzić do deformacji obudowy drukarki lub zasilacza.

PRZESTROGA Symbol ten oznacza ryzyko wystąpienia szkody w mieniu.

- **Odłącz kabel od gniazda sieciowego kiedy nie używasz drukarki.**
- **Nie należy umieszczać niczego, na przykład serwet lub ręczników, na pracującym produkcie.**

Jeżeli produkt jest włączony przez dłuższy czas, może dojść do wzrostu temperatury w jego wnętrzu, a w rezultacie do zaburzenia jego pracy i powstania pożaru.

- **Nie należy używać ponownie papieru do druku, nawet jeżeli obraz został wydrukowany na fragmencie arkusza, a pozostała jego część jest pusta.**

Ponowne zastosowanie papieru do druku może spowodować uszkodzenie drukarki, jeśli wystąpi zator papieru bądź arkusz tuszowy przyłgnie do papieru.

- **Nie odłączaj drukarki podczas drukowania.**

W razie przypadkowego odłączenia drukarki podczas drukowania włącz ją ponownie i poczekaj na wysunięcie papieru. W przypadku zatoru papieru, którego nie można usunąć, należy skontaktować się ze sprzedawcą lub serwisem.

Nie należy usuwać zaciętego papieru siłą. Może to spowodować uszkodzenie drukarki.



- **Nie należy używać drukarki w pobliżu silników bądź urządzeń wytwarzających silne pole magnetyczne, w pobliżu odbiorników telewizyjnych i radiowych, ani w miejscach zapyłonych.**

Może to spowodować uszkodzenie lub nieprawidłowe działanie drukarki.

- **Nie należy nadmiernie unosić ekranu.**

Ekran można unieść pod kątem maksymalnie ok. 45°. Próby unoszenia go w większym stopniu mogą doprowadzić do jego uszkodzenia.



Ciekawe i przydane funkcje drukarki SELPHY



Funkcja dostępna w przypadku wydruku z kart pamięci lub nośników pamięci USB

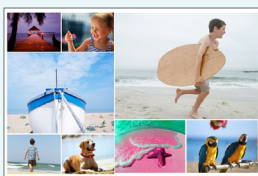


Funkcja dostępna w przypadku wydruku ze smartfonów



Funkcja dostępna w przypadku wydruku z aparatów

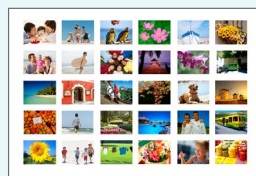
Drukowanie na jednym arkuszu z wykorzystaniem mieszanych układów



Kolaż (📖33)



Drukowanie 2-up/2 na 1 (stały rozmiar) (📖29)



Miniatury (📖30)



Drukowanie 2x6 (5x15 cm) cali (📖27)



1, 2, 4 oraz 8 na 1 (📖41)

Drukowanie zdjęć identyfikacyjnych (📖37)



Dodawanie daty (📖43, 📖45)



Dodawanie numeru pliku zdjęcia (📖43)



Modyfikowanie wyglądu zdjęcia (📖41)



*



Dodawanie ramki (📖40)



* Może nie być możliwe w przypadku niektórych zdjęć bądź aplikacji

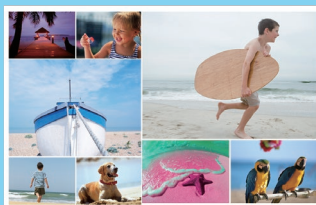
Drukowanie wybranego obszaru zdjęcia (📖26)



Drukowanie ze smartfona (📖46)



Jednoczesne drukowanie zdjęć zapisanych na wielu smartfonach (📖35)



Drukowanie z komputera



Połączenie Wi-Fi (📖55)



Połączenie USB (📖64)

Drukowanie z aparatu fotograficznego



Połączenie Wi-Fi (📖46)



Połączenie USB (📖67)

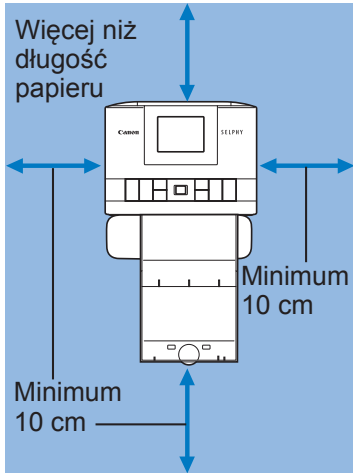


Spis treści

Zawartość opakowania	2	Funkcje menu [Setup/Ustawienia] ...	39
Tusz i papier (sprzedawane osobno)	3	Ustawienia drukowania	39
Przed użyciem.....	4	Nastawy drukarki.....	44
Oznaczenia stosowane w tej instrukcji	4	Drukowanie bezprzewodowe z wykorzystaniem smartfona albo aparatu fotograficznego	46
Uwagi dotyczące bezpieczeństwa	5	Konfiguracja łączności Wi-Fi w drukarce SELPHY	46
Ciekawe i przydane funkcje drukarki SELPHY	8	Drukowanie ze smartfona	48
Spis treści	10	Drukowanie z aparatu fotograficznego.....	51
Wybór odpowiedniego miejsca dla drukarki SELPHY	11	Kolejne drukowanie (nie po raz pierwszy).....	52
Nazwy części	12	Inne funkcje menu Wi-Fi	53
Elementy sterujące.....	13	Drukowanie z komputera za pośrednictwem sieci Wi-Fi	55
Główny ekran menu	14	Podłączanie drukarki do punktu dostępowego.....	55
Ekran wyboru zdjęcia	15	Drukowanie zdjęć (system Windows)	60
Przygotowania wstępne.....	16	Drukowanie zdjęć (system Mac OS).....	62
Instalacja kasety na atrament	16	Drukowanie z komputera za pośrednictwem USB	64
Instalacja kasety na papier.....	17	Drukowanie zdjęć (system Windows)	64
Włączanie drukarki.....	20	Drukowanie zdjęć (system Mac OS).....	66
Język ekranu	21	Drukowanie z aparatu fotograficznego za pośrednictwem przewodu USB.....	67
Kompatybilne karty pamięci.....	22	Rozwiązywanie problemów	68
Nośniki USB Flash	22	Zasilanie.....	68
Zdjęcia, które można drukować	22	Ekran.....	68
Wybieranie i drukowanie zdjęć (podstawowe drukowanie)	23	Drukowanie	68
Opcje.....	25	Papier.....	70
Funkcje menu [More Print Options/ Więcej opcji drukowania].....	27	Wi-Fi.....	71
Drukowanie 2x6 cali (5x15 cm).....	27	Komunikaty błędów	73
Drukowanie 2-up/2 na 1 (stały rozmiar)	29	Dodatek	74
Drukowanie miniatur	30	Drukowanie bez zasilania zewnętrznego.....	74
Polecenie drukowania (DPOF).....	31	Przechowywanie wydrukowanych zdjęć.....	76
Powtórny wydruk.....	32	Po zakończeniu drukowania	76
Funkcje menu [Shuffle Print/ Drukowanie kolażu].....	33	Dane techniczne	77
Drukowanie kolażu ze zdjęć zapisanych na karcie pamięci i nośniku USB.....	33	Użytkowanie i konserwacja drukarki	80
Drukowanie kolażu ze zdjęć zapisanych na smartfonach	35	Środki ostrożności dotyczące Wi-Fi (bezprzewodowa sieć LAN)	82
Funkcje menu [ID Photo/Zdj. identyfikacyjne]	37		



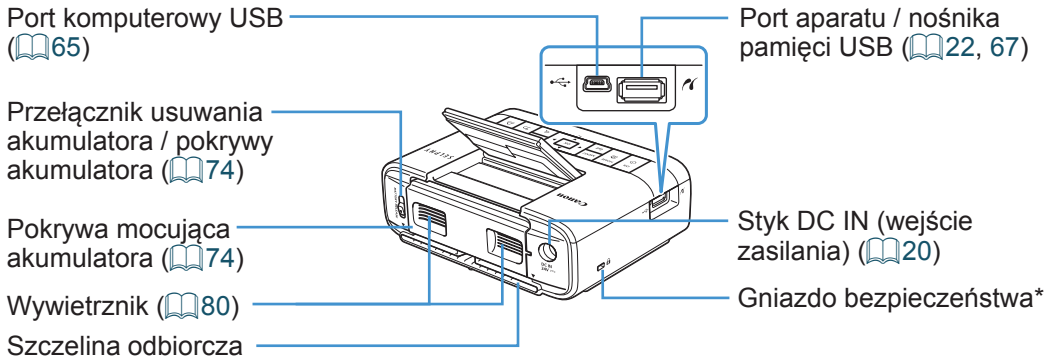
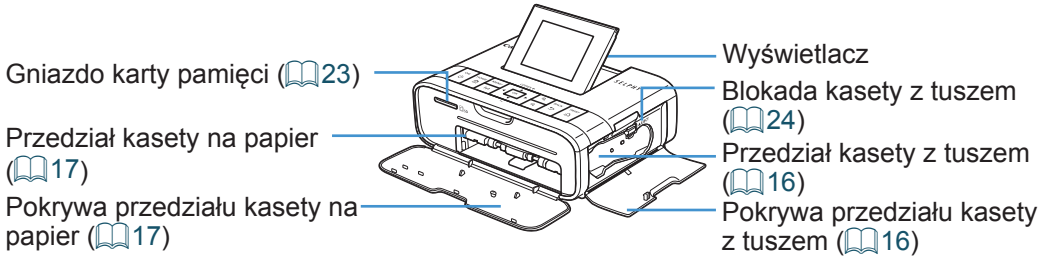
Wybór odpowiedniego miejsca dla drukarki SELPHY



- Ustaw drukarkę na stole lub innym płaskim, stabilnym podłożu. Nigdy nie ustawiaj drukarki na niestabilnej lub pochylej powierzchni.
- Pozostaw trochę wolnego miejsca z tyłu drukarki SELPHY, ponieważ podczas drukowania papier tymczasowo wysuwa się w wyżej wspomnianym kierunku.



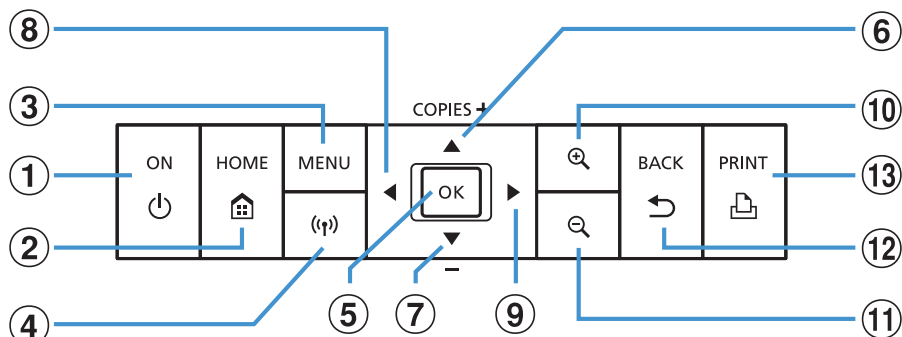
Nazwy części



* Do tego gniazda można podłączyć kable bezpieczeństwa, na przykład blokadę Kensington.



Elementy sterujące

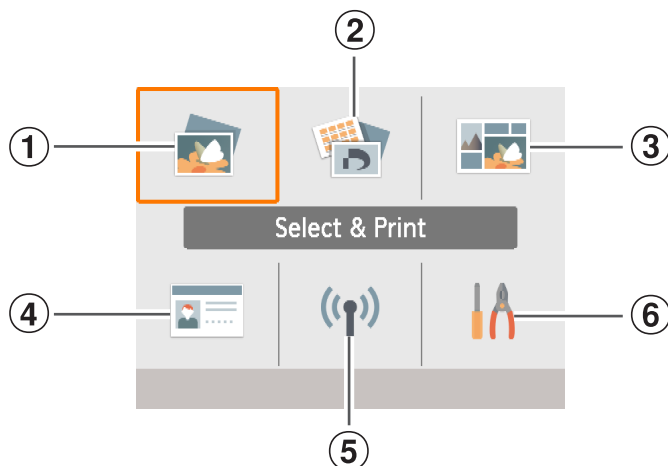


Ikony stosowane w instrukcji	Nazwa	Funkcja
–	Wyświetlacz	Wyświetla zdjęcia, ekrany ustawień i komunikaty błędów (📖 73) Może zostać podniesiony pod kątem ok. 45°
① <🔌>	Przycisk ON	Włącza i wyłącza drukarkę SELPHY (📖 20)
② <🏠>	Przycisk HOME	Wyświetla główny ekran menu (📖 14)
③ <MENU>	Przycisk MENU	Wyświetla ekran Opcje i obraca ramkę kadrowania
④ <📶>	Przycisk Wi-Fi	Włącza/wyłącza łączność Wi-Fi oraz pozwala wyświetlić urządzenia, z którymi można się połączyć (📖 52)
⑤ <OK>	Przycisk OK	Potwierdza wybór.
⑥ <▲>	Przycisk W górę/+	Ustala liczbę wydruków bądź wybiera elementy ustawień. Przytrzymaj dany przycisk dłużej, aby zwiększyć albo
⑦ <▼>	Przycisk W dół/-	zmniejszyć wartość o 5
⑧ <◀>	Przycisk w Lewo	Przełącza zdjęcia oraz zmienia wartości ustawień. Przytrzymaj dany przycisk dłużej, aby przeskoczyć o 5 zdjęć
⑨ <▶>	Przycisk w Prawo	do przodu albo tyłu (jeżeli jest dostępnych ponad 5 zdjęć)
⑩ <🔍>	Przycisk Powiększenie	Powiększa, przełącza tryby wyświetlania i powiększa ramkę kadrowania
⑪ <🔍>	Przycisk Pomniejsz	Przełącza tryby wyświetlania, zmniejsza ramkę kadrowania.
⑫ <↶>	Przycisk BACK (WSTECZ)	Umożliwia powrót do poprzedniego ekranu, anuluje drukowanie (📖 24)
⑬ <🖨️>	Przycisk PRINT (DRUKUJ)	Rozpoczyna drukowanie (📖 23)







Główny ekran menu

Naciśnij przycisk , aby wyświetlić główny ekran menu.



①	Select & Print/ Wybierz i drukuj	Ta pozycja menu pozwala wybrać obrazy, określić liczbę kopii i wydrukować je.
②	More Print Options/ Więcej opcji drukowania	Ta pozycja menu pozwala drukować na różne sposoby, np. drukować miniatury albo powtórnie wydrukować wcześniej wydrukowane obrazy.
③	Shuffle Print/ Drukowanie kolażu	Ta pozycja menu pozwala jednocześnie drukować obrazy z karty pamięci albo smartfona przy zastosowaniu automatycznie dobranych rozmiarów obrazów.
④	ID Photo/Zdjęcie identyfikacyjne	Ta pozycja menu pozwala drukować zdjęcia do dokumentów tożsamości, takich jak na przykład paszport.
⑤	Wi-Fi settings/ Ustawienia Wi-Fi	Ta pozycja menu pozwala skonfigurować połączenie Wi-Fi.
⑥	Setup/Ustawienia	Ta pozycja menu pozwala skonfigurować ustawienia drukowania i inne ustawienia drukarki.

Naciskaj przyciski  <  <  <  >, aby wybrać pożądaną pozycję menu, a następnie naciśnij przycisk **<OK>**.



Ekran wyboru zdjęcia

Widoczny tutaj ekran wyboru zdjęcia [Select & Print/Wybierz i drukuj] jest dostępny z poziomu głównego ekranu menu.

Ekran wyboru zdjęcia dostępny z poziomu innych ekranów menu mogą się nieznacznie różnić.

Numer pliku

Data wykonania
bieżącego zdjęcia



Przykład układu
Okienko jest wypełnione kolorem, gdy zostały
wybrane zdjęcia (wyjątek: drukowanie kolażu)

Liczba kopii bieżącego
zdjęcia

Łączna liczba kopii

Nazwa ekranu, który zostanie
wyświetlony po naciśnięciu
przycisku <MENU>

Nazwa ekranu, który zostanie
wyświetlony po naciśnięciu
przycisku <OK>

Przełączanie trybu wyświetlania

Aby powiększyć, naciśnij przycisk <⊕>. Obszar wydruku jest obrysowany. Naciśnij przycisk <⊖>, aby wyświetlić dziewięć zdjęć jednocześnie.

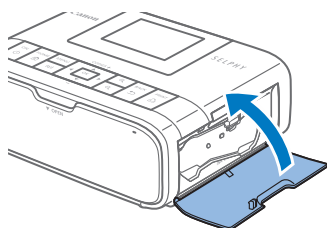
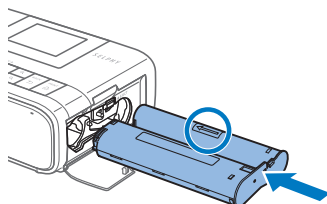
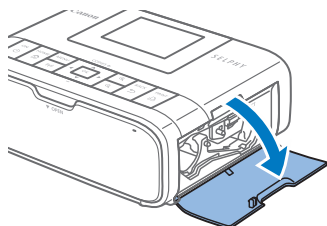
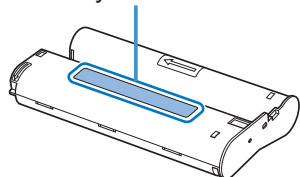


Przygotowania wstępne

Należy przygotować kasetę na atrament i kasetę na papier, które będą zgodne z charakterystyką używanego papieru (📖3).

Instalacja kasety na atrament

Etykieta formatu



1 Sprawdź format kasety na atrament.

- Upewnij się, że format kasety na atrament jest zgodny z formatem papieru, który będzie używany do drukowania.

2 Otwórz pokrywę wnętrza na kasetę na atrament.

3 Włóż kasetę na atrament.

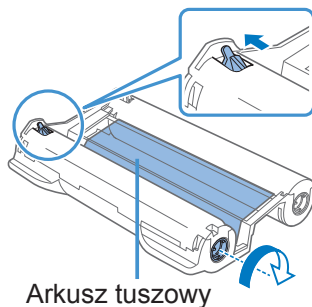
- Wsuń kasetę na atrament do drukarki zgodnie z kierunkiem wskazywanym przez strzałkę aż usłyszysz kliknięcie.
- Zamknij pokrywę.



- Nie należy dotykać arkusza tuszowego.
- Należy uważać, aby nie zakurzyć arkuszy tuszowych.
- Nie należy ponownie wykorzystywać zużytej kasety na atrament.

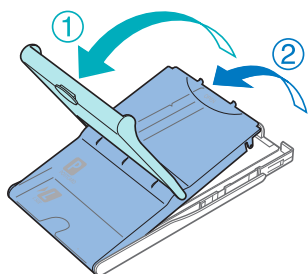


- Jeżeli arkusz tuszowy jest luźny, przekręć nieznacznie kółko, aby go naprężyć.
- W przypadku kasety na atrament, która posiada blokadę na spodzie, wciśnij blokadę (zgodnie z rysunkiem) w celu jej zwolnienia podczas obracania kółka do napinania arkusza.



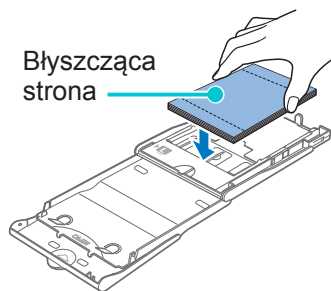
Arkusz tuszowy

Instalacja kasety na papier



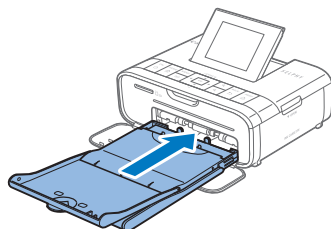
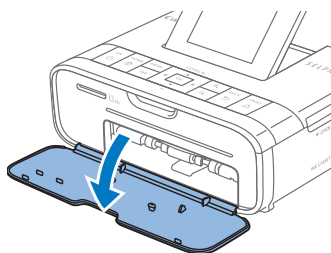
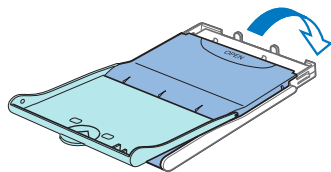
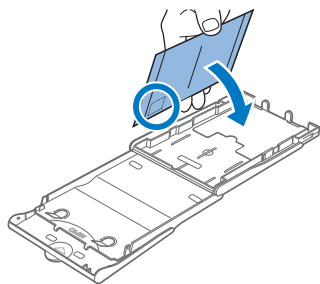
1 Otwórz pokrywę.

- Istnieją dwie warstwy pokryw. W pierwszej kolejności otwórz pokrywę zewnętrzną (①), a następnie pokrywę wewnętrzną (②).



2 Włóż papier.

- Wyjmij papier do umieszczenia w kasecie z worka, usuń folie ochronne z papieru, a następnie włóż papier (18 arkuszy) do kasety.
- Jeśli włożysz więcej, drukarka może ulec uszkodzeniu lub nie działać prawidłowo.
- Trzymaj papier zgodnie z rysunkiem i włóż go do drukarki błyszcząca stroną skierowaną do góry.




- W razie wydruku pocztówek z miejscem na znaczek wkładaj papier do kasety zgodnie z rysunkiem.

3 Zamknij wewnętrzną pokrywę.

- Zamknij solidnie pokrywę wewnętrzną aż usłyszysz kliknięcie.
- Podczas drukowania zostaw zewnętrzną pokrywę otwartą.

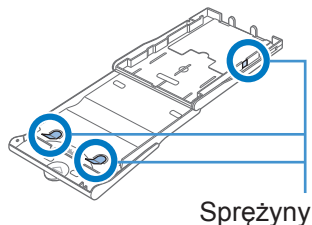
4 Otwórz pokrywę wnęki na kasetę na papier.

5 Włóż kasetę na papier.

- Upewnij się, że zewnętrzna pokrywa jest otwarta ( 17) i wsuń całą kasetę w przeznaczone dla niej miejsce. (kaseła wsuwa się na głębokość ok. 2 cm).

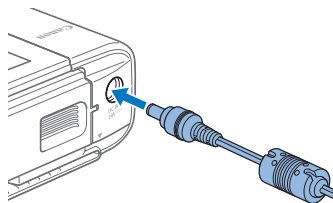


- Aby uniknąć uszkodzenia drukarki lub jej wadliwego działania nigdy:
 - nie wkładaj papieru odwrotną stroną, tj. błyszczącą oraz tylną powierzchnią na odwrot
 - nie zginaj papieru ani nie odrywaj perforacji przed drukiem
 - nie stosuj papieru etykietowego, którego górna powierzchnia odkleja się lub jest częściowo wybrzuszona
 - nie pisz nic na papierze przed wydrukiem
 - nie stosuj ponownie papieru do druku na pustej powierzchni (📖6)
- Nie dotykaj sprężyn na kasecie na papier. Przypadkowe zgięcie sprężyn może uniemożliwić prawidłowe podawanie papieru.
- Jedna sprężyna jest przymocowana w środku powierzchni górnej na kasetach formatu karty kredytowej.
- Nie dotykaj ani nie pocieraj papieru po stronie przeznaczonej do zadrukowania (błyszcząca powierzchnia). Nie obchodź się z papierem mokrymi rękami, ani nie dopuść do zakurzenia papieru. Zabrudzenia lub wilgoć mogą spowodować linie na zdjęciach, słabą jakość wydruku bądź nieprawidłowe działanie drukarki (📖6).

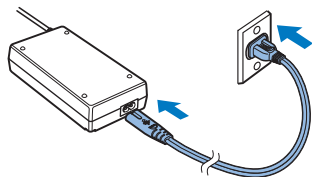




Włączanie drukarki



1 Podłącz przewód zasilacza do drukarki SELPHY.



2 Podłącz kabel zasilający.



3 Włącz drukarkę SELPHY.

- Przytrzymaj wciśnięty przycisk <⏻>. Gdy wyświetlony zostanie napis „Canon”, przycisk <⏻> można puścić.
- Zostanie wyświetlony główny ekran menu (📖 14).



- Aby wyłączyć drukarkę SELPHY, ponownie przytrzymaj wciśnięty przycisk <⏻>, aż wyświetlany ekran zmieni się.



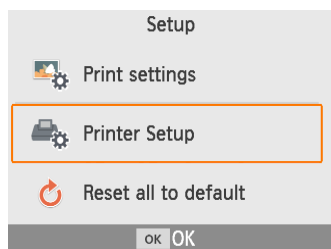
Język ekranu

Możesz zmienić język, w jakim wyświetlane są menu i komunikaty.

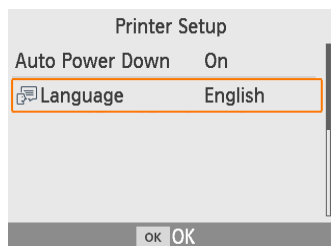


1 Wybierz pozycję [Setup/ Ustawienia], a następnie naciśnij przycisk <OK>.

- Na głównym ekranie menu naciskaj przyciski <▲><▼><◀><▶>, aby wybrać pozycję [Setup/Ustawienia], po czym naciśnij przycisk <OK>.



2 Wybierz pozycję [Printer Setup/ Nastawy drukarki], a następnie naciśnij przycisk <OK>.



3 Wybierz pozycję [Language/ Język], a następnie naciśnij przycisk <OK>.


4 Wybierz język.

- Wybierz język, a następnie naciśnij przycisk <OK>.
- Naciśnij przycisk <🏠>, aby powrócić do głównego ekranu menu.




Kompatybilne karty pamięci

Karty niewymagające użycia adaptera

- Karta pamięci SD
- Karta pamięci SDHC
- Karta pamięci SDXC 

Karty wymagające użycia adaptera (sprzedawane osobno)

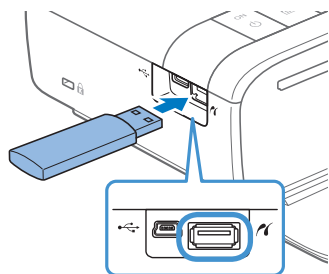
- Karta pamięci miniSD
- Karta pamięci miniSDHC 
- Karta pamięci microSD
- Karta pamięci microSDHC
- Karta pamięci microSDXC



- Stosując karty pamięci wymagające użycia adaptera najpierw włóż kartę do adaptera, a następnie włóż adapter do odpowiedniego gniazda drukarki. Jeżeli przypadkowo włożysz kartę pamięci do gniazda – bez adaptera – możesz mieć kłopoty z jej wyciągnięciem z drukarki.
- Stosuj jedynie karty pamięci sformatowane w urządzeniu zapisującym zdjęcia. Karty sformatowane w komputerze mogą nie być rozpoznawane przez drukarkę.

Nośniki USB Flash

Zdjęcia zapisane na nośnikach pamięci USB (sprzedawane osobno) drukuje się tak samo, jak zdjęcia z kart pamięci.



- Wyciągnij wszelkie włożone karty pamięci.
- Włóż nośnik pamięci USB zgodnie z rysunkiem.

Zdjęcia, które można drukować

Na drukarce SELPHY można drukować zdjęcia zapisane w formacie JPEG zgodnym ze standardem Exif.

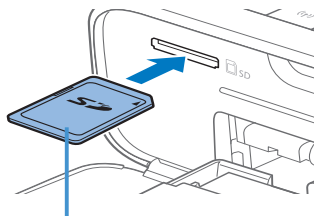


- Zdjęcia zmodyfikowane przy użyciu komputera oraz zdjęcia, których dłuższa krawędź składa się z ponad 9600 pikseli, mogą nie być wyświetlane i drukowane w prawidłowy sposób.

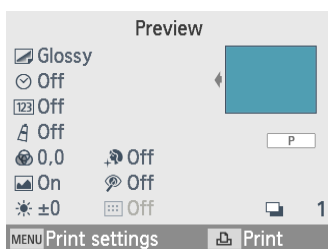


Wybieranie i drukowanie zdjęć (podstawowe drukowanie)

Obrazy zapisane na karcie pamięci można wybrać i wydrukować w niżej opisany sposób.



Strona z etykieta



1 Włóż kartę pamięci do gniazda.

- Włóż kartę pamięci do gniazda zgodnie z rysunkiem aż usłyszysz kliknięcie.
- Aby wyciągnąć kartę, przyciśnij ją aż kliknie, po czym powoli zwalnij palec.
- Zostanie wyświetlony ekran wyboru zdjęcia [Select & Print/Wybierz i drukuj].

2 Wybierz zdjęcie.

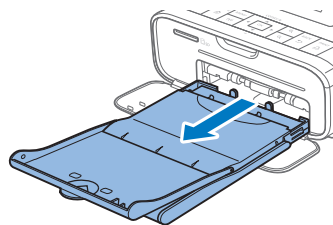
- Naciskaj przyciski <◀><▶>, aby wybrać zdjęcie do wydrukowania.

3 Wybierz liczbę kopii.

- Naciskaj przyciski <▲><▼>, aby określić liczbę odbitek.
- Aby jednocześnie wydrukować inne zdjęcia, powtórz kroki 2–3.
- Naciśnij przycisk <OK>. Zostanie wyświetlony ekran [Preview/Podgląd]. Aby zmodyfikować wyświetlane ustawienia, naciśnij przycisk <MENU> i wprowadź zmiany na ekranie [Print settings/Opcje drukow.] (📖 39).

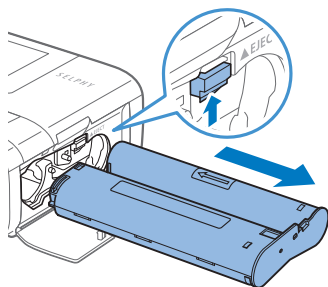
4 Wydrukuj.

- Aby rozpocząć drukowanie, naciśnij przycisk <🖨️>.
- Podczas drukowania papier kilka razy wysuwa się z tyłu drukarki SELPHY, a następnie z powrotem jest wsuwany do jej wnętrza. Nie dotykaj papieru dopóki drukowanie nie zakończy się a wydrukowana odbitka wysunięta zostanie na kasetę na papier.
- W obszarze odbiorczym na kasecie na papier nie może znajdować się więcej niż 19 odbitek.



5 W razie potrzeby uzupełnij papier.

- Jeżeli na ekranie wyświetli się komunikat o braku papieru, wyciągnij kasetę na papier z drukarki bez wyłączania zasilania.
- Uzupełnij kasetę nowymi arkuszami papieru i włóż ją ponownie do drukarki SELPHY (📖17).



6 W razie potrzeby zmień kasetę na atrament.

- Jeżeli na ekranie wyświetli się komunikat o braku tuszu, otwórz pokrywę kasety z tuszem bez wyłączania zasilania.
- Aby wyjąć kasetę z tuszem, przesunij blokadę w kierunku pokazanym na rysunku. Włóż nową kasetę na atrament (📖16).

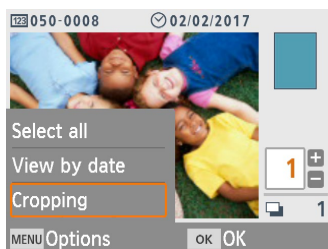


- Nigdy nie wyciągaj kasety na papier, nie otwieraj pokrywy kasety na atrament ani nie wyciągaj karty pamięci w chwili, gdy słyszysz sygnał aktywności drukarki tuż po jej włączeniu lub w trakcie drukowania. Może to doprowadzić do uszkodzenia drukarki.
- Aby anulować drukowanie w toku, należy zawsze nacisnąć przycisk <↩>. Nie można anulować drukowania naciskając przycisk <⏻>, a odłączenie drukarki od zasilania może spowodować jej uszkodzenie.



Opcje

Ekran wyboru zdjęcia pozwala przeglądać zdjęcia wg daty, a także wykadrować wybrane zdjęcie.



- Na ekranie wyboru zdjęcia w kroku 2 naciśnij przycisk <MENU>.
- Wybierz pozycję menu, a następnie naciśnij przycisk <OK>.
- Po wyłączeniu drukarki SELPHY albo wyjęciu karty pamięci są przywracane domyślne ustawienia opcji w menu Opcje.

Wybierz wszystkie

Opcja ta pozwala wybrać wszystkie zdjęcia zapisane na karcie pamięci albo nośniku pamięci USB (do 5000 zdjęć). Zwiększa liczbę odbitek każdego zdjęcia o jeden (maksymalnie do 99 odbitek).

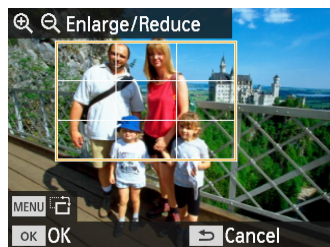
Wybór wg daty

Aby wyświetlić zdjęcia wykonane w danym dniu, wybierz datę na ekranie wyboru według daty. Jeżeli posiadasz bogatą kolekcję zdjęć, ta opcja może pomóc Ci znaleźć te, które chcesz wydrukować.



Kadrowanie

Opcja umożliwia wyświetlenie ramki kadrowania na ekranie wyboru zdjęcia. Wydrukowany zostanie tylko obszar zawarty w ramce.



1 Określ kadrowany obszar obrazu.

- Każdorazowe naciśnięcie przycisku <MENU> powoduje zmianę orientacji ramki kadrowania z pionowej na poziomą i odwrotnie.
- Możesz przemieszczać ramkę kadrowania, naciskając przyciski <▲><▼><◀><▶>.
- Aby powiększyć ramkę kadrowania, naciśnij przycisk <⊕>. Aby ją pomniejszyć, naciśnij przycisk <⊖>.

2 Potwierdź ustawienia.

- Naciśnij przycisk <OK>, aby ustawić zakres kadrowania i wrócić do ekranu wyświetlania zdjęcia.

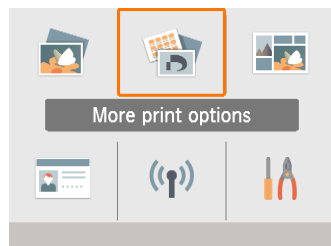


- Opcja [Adjust Cropping/Dostosuj kadr.] w menu Opcje pozwala dostosować obszar kadrowania, a [Reset Cropping/Skasuj kadrow.] zresetować ustawienia kadrowania.



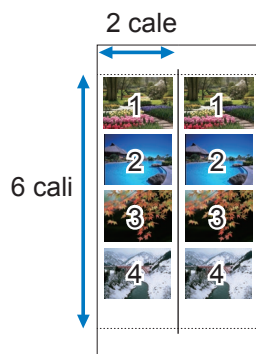
Funkcje menu [More Print Options/ Więcej opcji drukowania]

Po kliknięciu na głównym ekranie menu ikony [More print options/Więcej opcji drukowania] użytkownik może w przypadku zdjęć zapisanych na kartach pamięci czy nośnikach pamięci USB skorzystać z funkcji drukowania miniatur, powtarzania drukowania oraz innych.

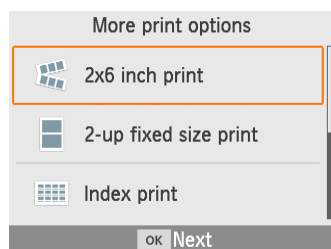


- Zainstaluj pełną kasetę na papier oraz kasetę na atrament w drukarce SELPHY (📖 16).
- Wybierz pozycję [More print options/ Więcej opcji drukowania], a następnie naciśnij przycisk **<OK>**.

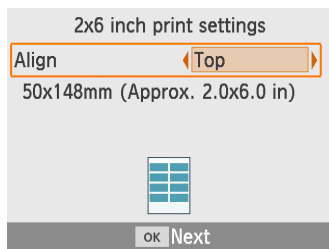
Drukowanie 2x6 cali (5x15 cm)



Funkcja pozwala wydrukować dwa zestawy po maksymalnie cztery zdjęcia zajmujące obszar 2 cale na 6 cali (5x15 cm) na papierze formatu pocztówkowego.



- 1** Wybierz pozycję [2x6 inch print/Drukowanie 2x6 cali (5x15 cm)], a następnie naciśnij przycisk **<OK>**.

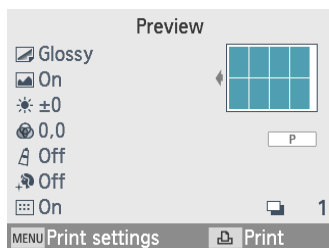


2 Dostosuj ustawienia wedle potrzeby, a następnie naciśnij przycisk <OK>.



3 Wybierz zdjęcia.

- Możesz wybrać do czterech zdjęć, przy czym dla każdego liczba kopii musi być ustawiona na „1”.



- Naciśnij przycisk <OK>. Zostanie wyświetlony ekran [Preview/Podgląd].

4 Wydrukuj.

- Aby rozpocząć drukowanie, naciśnij przycisk <🖨️>.



Drukowanie 2-up/2 na 1 (stały rozmiar)



Dwa zdjęcia formatu karty kredytowej można wydrukować na jednym arkuszu formatu pocztówkowego (3).



Aby dociąć wydruki do formatu karty kredytowej, należy ciąć wzdłuż znaczników widocznych w narożnikach.

1 Wybierz pozycję [2-up fixed size print/Drukowanie 2-up/2 na 1 (stały rozmiar)], a następnie naciśnij przycisk <OK>.

2 Dostosuj ustawienia wedle potrzeby, a następnie naciśnij przycisk <OK>.

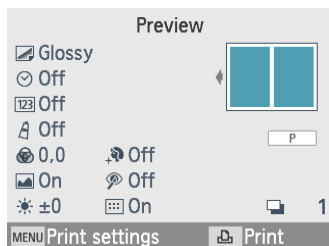
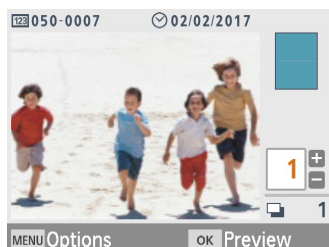
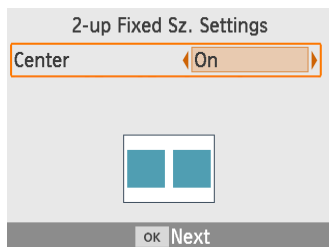
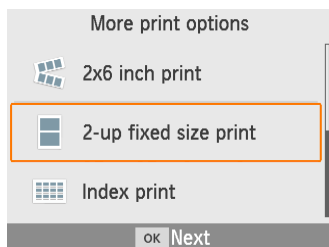
3 Wybierz zdjęcia.

- Możesz wybrać do dwóch zdjęć, przy czym dla każdego liczba kopii musi być ustawiona na „1”.

- Naciśnij przycisk <OK>. Zostanie wyświetlony ekran [Preview/Podgląd].

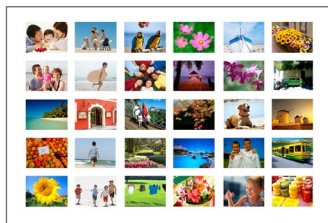
4 Wydrukuj.

- Aby rozpocząć drukowanie, naciśnij przycisk <Print>.

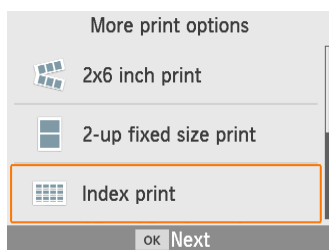




Drukowanie miniatur



Funkcja drukowania miniatur umieszcza wszystkie wybrane zdjęcia na jednym arkuszu. Liczba zdjęć na arkusz różni się w zależności od formatu papieru.

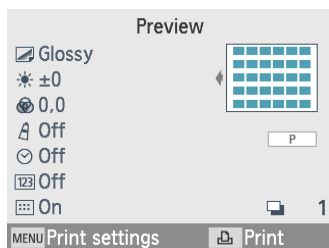


1 Wybierz pozycję [Index print/Drukowanie miniatur], a następnie naciśnij przycisk <OK>.



2 Wybierz zdjęcia.

- Naciśnięcie przycisku <▲> powoduje umieszczenie znacznika wyboru w polu liczby kopii.



• Naciśnij przycisk <OK>. Zostanie wyświetlony ekran [Preview/Podgląd].

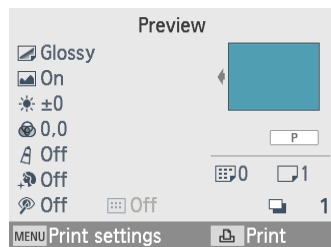
3 Wydrukuj.

- Aby rozpocząć drukowanie, naciśnij przycisk <🖨️>.



Polecenie drukowania (DPOF)

Włożenie karty pamięci z zapisanymi w aparacie ustawieniami drukowania spowoduje wyświetlenie komunikatu [DPOF Images remain / Print Images?/Pozostają obrazy DPOF / Drukować obrazy?]. Aby zapoznać się z informacjami dotyczącymi drukowania ustawionymi w aparacie, naciśnij przycisk **<OK>**.



Drukowanie.

- Aby zmodyfikować wyświetlane ustawienia, naciśnij przycisk **<MENU>** i wprowadź zmiany na ekranie [Print settings/Opcje drukow.] (📖39).
- Naciśnij przycisk **<🖨️>**, aby wydrukować wszystkie wybrane zdjęcia jednocześnie.

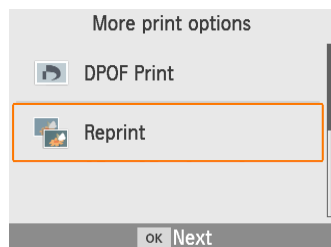


- Ten ekran można także wyświetlić, wybierając pozycję [DPOF Print/Polecenie drukowania] i naciskając przycisk **<OK>**, pod warunkiem, że karta pamięci z zapisanymi w aparacie ustawieniami drukowania znajduje się w drukarce.

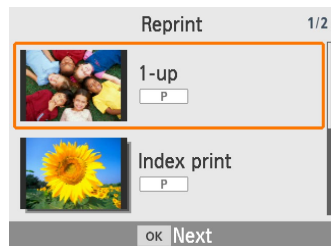


Powtórny wydruk

W drukarce zapisywane są informacje o zdjęciach wydrukowanych za pomocą funkcji [Select & Print/Wybierz i drukuj] i [ID Photo/Zdj. identyfikacyjne], jak również funkcji [2x6 inch print/Drukowanie 2x6 cali (5x15 cm)], [2-up fixed size print/Drukowanie 2-up] oraz [Index print/Drukowanie miniatur] menu [More print options/Więcej opcji drukowania]. Zdjęcia te można wydrukować ponownie, wybierając je z rejestru zapisanych zdjęć.

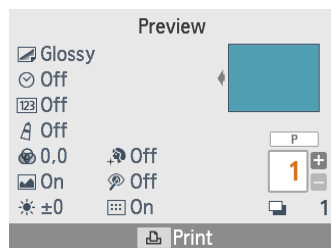


1 Wybierz pozycję [Reprint/ Powtórny wydruk], a następnie naciśnij przycisk <OK>.



2 Wybierz zdjęcie, które już kiedyś zostało wydrukowane.

- Wybierz zdjęcie, które już kiedyś zostało wydrukowane, aby wydrukować je ponownie.



- Naciśnij przycisk <OK>. Zostanie wyświetlony ekran [Preview/Podgląd]. Wedle uznania określ liczbę kopii.

3 Wydrukuj.

- Aby rozpocząć drukowanie, naciśnij przycisk <Print>.



- Historia drukowania jest usuwana po wyłączeniu drukarki albo wyjęciu karty pamięci lub nośnika pamięci USB.
- Drukarka SELPHY przechowuje do 10 elementów w historii drukowania.
- Rekord jest tworzony dla danych każdego zadrukowanego arkusza.



Funkcje menu [Shuffle Print/ Drukowanie kolażu]

Funkcje menu [Shuffle print/Drukowanie kolażu] — dostępnego z poziomu głównego ekranu menu — pozwalają automatycznie utworzyć na jednym arkuszu kolaż ze zdjęć drukowanych w różnych rozmiarach.



- Załaduj do drukarki SELPHY kasetę na atrament i kasetę na papier (z dowolnym papierem, z wyjątkiem papieru formatu karty kredytowej) (📖 16).



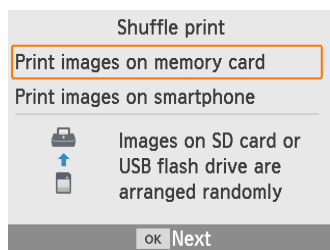
- Funkcja drukowania kolażu nie jest dostępna w przypadku zdjęć o współczynniku proporcji węższym niż 3:1.

Drukowanie kolażu ze zdjęć zapisanych na karcie pamięci i nośniku USB

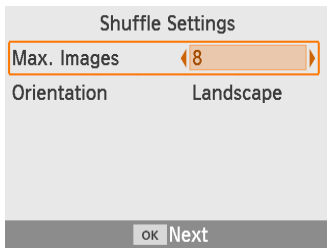
Kolaż można utworzyć ze zdjęć zapisanych na karcie pamięci lub nośniku pamięci USB, stosując się do niżej opisanej procedury.



- 1** Wybierz pozycję [Shuffle print/
Drukowanie kolażu], a następnie naciśnij przycisk <OK>.



- 2** Wybierz pozycję [Print images on memory card/Drukuj zdjęcia z nośnika danych], a następnie naciśnij przycisk <OK>.

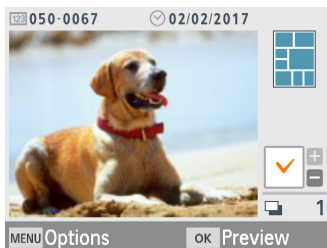


3 Dostosuj ustawienia wedle potrzeby, a następnie naciśnij przycisk <OK>.

- Aby uzyskać kolaż składający się z maksymalnie 8 zdjęć, dla opcji [Max. Images/Maks. liczba zdjęć] wybierz wartość [8], zaś dla kolażu zawierającego od 9 do 20 zdjęć, wybierz [20].

4 Wybierz zdjęcia.

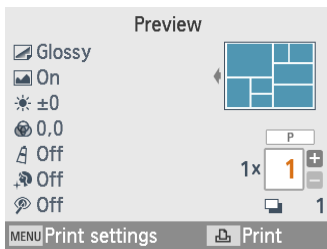
- Naciśnięcie przycisku <▲> powoduje umieszczenie znacznika wyboru w polu liczby kopii.



- Naciśnij przycisk <OK>. Zostanie wyświetlony ekran [Preview/Podgląd].
- Naciśnij przycisk <▲>, aby określić liczbę kopii.

5 Wydrukuj.

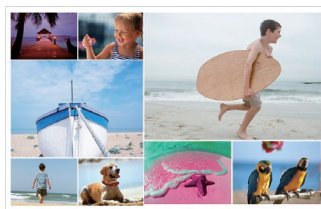
- Aby rozpocząć drukowanie, naciśnij przycisk <🖨️>.
- Można wybrać mniejszą liczbę zdjęć niż maksymalna ustawiona w opcji [Max. Images/Maks. liczba zdjęć] (8 albo 20). Z kolei w przypadku wyboru większej liczby zdjęć niż maksymalna do wydrukowania kolażu zostanie użyty drugi arkusz. W przypadku wydruku kolażu na dwóch arkuszach na jednym zostanie wydrukowana połowa wybranych zdjęć, a na drugim druga połowa.





Drukowanie kolażu ze zdjęć zapisanych na smartfonach

Kolaż można wydrukować ze zdjęć zapisanych na smartfonach za pośrednictwem Wi-Fi. Na pojedynczym arkuszu można utworzyć kolaż składający się z maksymalnie 8 zdjęć zapisanych w różnych smartfonach.



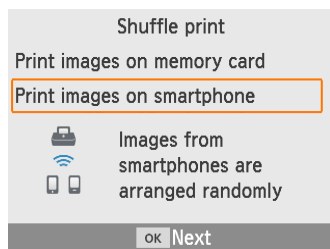
1 Skonfiguruj połączenie Wi-Fi.

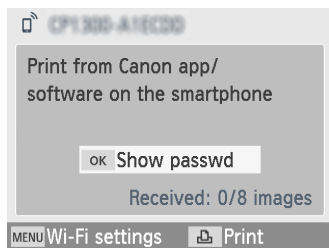
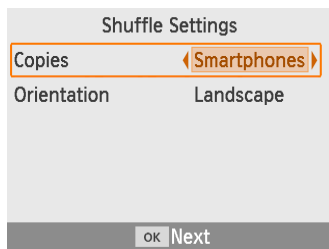
- Skonfiguruj połączenie Wi-Fi zgodnie z opisem w części „Konfiguracja łączności Wi-Fi w drukarce SELPHY” (📖46).

2 Na głównym ekranie menu wybierz pozycję [Shuffle print/ Drukowanie kolażu], a następnie naciśnij przycisk <OK>.



3 Wybierz pozycję [Print images on smartphone/Drukuj zdjęcia ze smartfona], a następnie naciśnij przycisk <OK>.





4 Dostosuj ustawienia wedle potrzeby, a następnie naciśnij przycisk <OK>.

- Aby wykonać po jednym wydruku dla każdego smartfona, dla opcji [Copies/ Kopie] wybierz ustawienie [Smartphones/ Smartfony].

5 Wyślij zdjęcia ze smartfonów (48).

- Aby połączyć się z drukarką SELPHY, w menu smartfona wybierz nazwę sieci (SSID) wyświetlaną na samej górze wyświetlacza drukarki SELPHY. Naciśnij przycisk <OK>, aby wyświetlić hasło.
- Uruchom aplikację Canon PRINT Inkjet/ SELPHY, wybierz i wydrukuj zdjęcia. Teraz do drukarki SELPHY są przesyłane zdjęcia, z których zostanie utworzony kolaż.

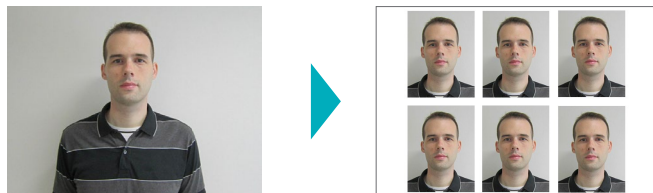
6 Wydrukuj.

- Po odebraniu 8 zdjęć drukowanie rozpoczyna się automatycznie.
- Drukowanie można rozpocząć jeszcze przed odebraniem 8 zdjęć, naciskając przycisk <Print>.

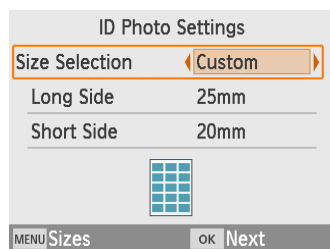


Funkcje menu [ID Photo/Zdj.identyfikacyjne]

Zdjęcia zapisane na karcie pamięci albo nośniku pamięci USB mogą zostać użyte do utworzenia zdjęć do dokumentów tożsamości za pomocą funkcji menu [ID Photo/Zdj. identyfikacyjne] dostępnego z poziomu głównego ekranu menu.



- Załaduj do drukarki SELPHY kasetę na atrament i kasetę na papier (z dowolnym papierem, z wyjątkiem papieru formatu karty kredytowej) 16).



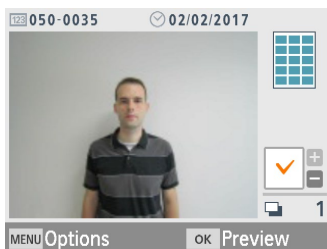
1 Wybierz pozycję [ID Photo/Zdj. identyfikacyjne], a następnie naciśnij przycisk <OK>.

2 Wybierz rozmiar zdjęcia.

- Dostępne są trzy ustawienia rozmiaru.

[Custom/ Niestandardowy]	Przed wykonaniem wydruku określ długość długiego i krótkiego boku.
[Standard/ Standardowy]	Drukuj zdjęcia zgodny z międzynarodową normą ICAO.
[Dual/ Podwójny]	Drukuj dwa rozmiary: 50x50 mm oraz 45x35 mm.

- [Custom/Niestandardowy]: Wybierz długość długiego boku za pomocą opcji [Long Side/Długi bok], a następnie długość krótkiego za pomocą opcji [Short Side/Krótki bok]. Wartość opcji [Short Side/Krótki bok] zmienia się automatycznie w zależności od wprowadzonej wartości długości w opcji [Long Side/Długi bok].
- Korzystając z ekranu [Sizes/Formaty], można zawęzić listę formatów dostępnych w opcji [Custom/Niestandardowy], aby wyświetlane były tylko te, które są najczęściej używane.

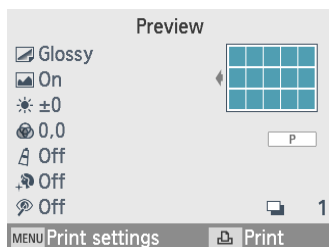


3 Wybierz zdjęcie.

- Naciśnięcie przycisku <▲> powoduje umieszczenie znacznika wyboru w polu liczby kopii.
- Korzystając z opcji [Custom/ Niestandardowy] i [Standard/ Standardowy] można wydrukować dwa różne zdjęcia.
- Naciśnij przycisk <OK>. Zostanie wyświetlony ekran [Preview/Podgląd].

4 Wydrukuj.

- Aby rozpocząć drukowanie, naciśnij przycisk <🖨️>.





Funkcje menu [Setup/Ustawienia]

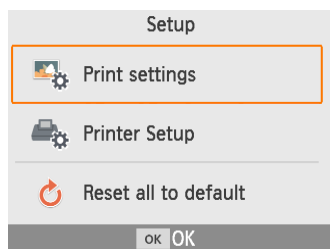
Za pomocą menu [Setup/Ustawienia] dostępnego z poziomu głównego ekranu menu można wybrać opcje drukowania, które będą wyświetlane na ekranie [Preview/Podgląd], dostosować inne ustawienia drukarki SELPHY oraz przywrócić ustawienia domyślne.



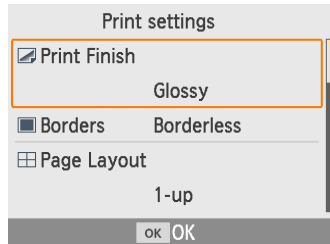
- Wybierz pozycję [Setup/Ustawienia], a następnie naciśnij przycisk <OK>.

Ustawienia drukowania

Użytkownik może dostosować kilka opcji drukowania. Wybrane ustawienia są stosowane do wszystkich wydruków, dlatego nie ma potrzeby konfigurowania ustawień w przypadku każdego pojedynczego zdjęcia. Należy pamiętać, że po wyłączeniu drukarki są przywracane ustawienia domyślne, z wyjątkiem ustawienia opcji [Print dots to prevent re-use/ Nadruk kropek zapobiegających powtórnemu użyciu].



- Wybierz pozycję [Print settings/ Opcje drukow.], a następnie naciśnij przycisk <OK>.



- Wyświetlony zostanie ekran pokazany po lewej stronie.
- Te opcje drukowania mogą być także wyświetlane na ekranie [Preview/ Podgląd]. Opcje niedostępne dla bieżącej funkcji drukowania są wyszarzone i nie można ich modyfikować.

- Wybierz opcję, którą chcesz dostosować i naciśnij przycisk <OK>.



Print Finish/Wykończenie druku



Przykład wykończenia



[Glossy/Błyszczący]



[Pattern 1/Wzór 1]



[Pattern 2/Wzór 2]



[Pattern 3/Wzór 3]

- Poprzez nałożenie delikatnej tekstury na powierzchnię odbitek można uzyskać mniej błyszczące wykończenie.

Glossy/ Błyszczący (domyślnie)	Odbitki z błyszczącym wykończeniem powierzchni.
Pattern 1/Wzór 1	Stosuje nieco chropowaty wzór powierzchni w celu uzyskania mniejszego połysku.
Pattern 2/Wzór 2	Stosuje drobny wzór powierzchni w celu uzyskania mniejszego połysku.
Pattern 3/Wzór 3	Stosuje drobny siatkowy wzór powierzchni w celu uzyskania mniejszego połysku.

Borders/Ramka



- Opcja pozwala drukować zdjęcia z ramką lub bez.
- Wybór ustawienia [Bordered/Z ramką] pozwala wydrukować całe zdjęcie.
- Bez ramki (domyślnie)/Z ramką



Page Layout/Układ strony



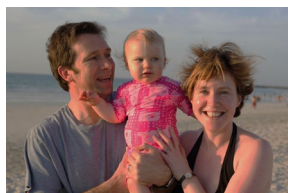
- Opcja pozwala wybrać liczbę zdjęć na arkusz.
- Jeżeli stosujesz zestaw tuszu kolorowego i etykiet KC-18IL (8 etykiet na arkusz, 3), wybierz układ strony [8-up/8 na 1].

1-up/1 na 1 (domyślnie)	Jedno zdjęcie na arkusz	4-up/4 na 1	Cztery zdjęcia na arkusz
2-up/2 na 1	Dwa zdjęcia na arkusz	8-up/8 na 1	Osiem zdjęć na arkusz

Background/Tło

- Opcja pozwala wybrać kolor tła widocznego wokół zdjęć.
- Rezultat działania tej opcji jest wyświetlany na ekranie [Preview/ Podgląd] — w małym okienku w prawym górnym rogu.
- White/Białe (domyślnie) / Black/Czarne

Image Optimize/Optymalizacja



- Opcja pozwala automatycznie skorygować jasność i kontrast, aby jak najlepiej dostosować ustawienia tych parametrów do danego zdjęcia.
- On/Wł. (domyślnie) / Off/Wył.

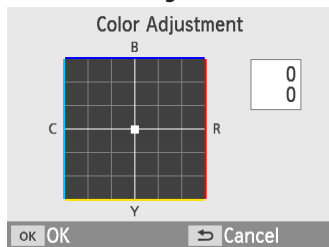
Brightness/Jasność



- Opcja pozwala ustawić jasność zdjęcia w zakresie od -3 do +3.
- Im większa będzie wartość dodatnia, tym jaśniejsza będzie odbitka. Im większa wartość ujemna, tym ciemniejsza będzie odbitka.



Color Adjustment/Regulacja kolorów



- Opcja pozwala wyregulować poziom dominancy kolorów czerwonego, niebieskiego, błękitnego i żółtego (R/B/C/Y) w zakresie od 0 do 3. Zwiększenie przykładowo poziomu koloru R (czerwony) powoduje zmniejszenie poziomu koloru C (błękitny) (kolor komplementarny).
- Naciskaj przyciski <▲><▼><◀><▶>, aby wybrać wartość, po czym naciśnij przycisk <OK>, aby potwierdzić wybór.

My Colors/Moje kolory

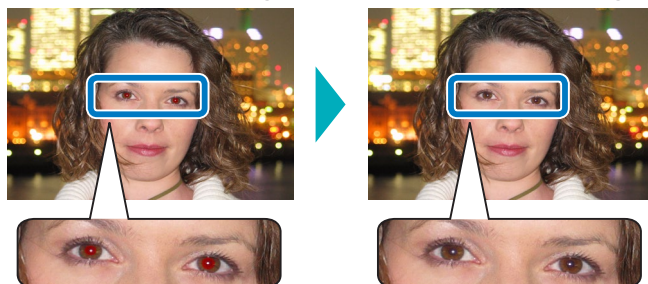
- Opcja pozwala wybrać specjalne odcienie wyróżniające zdjęcie, wydruk czarno-biały albo w sepii.

Off/Wył. (domyślnie)	–	PositiveFilm/ Nasycone	Nasycone, naturalne kolory, jak na pozytywie
Vivid/ Żywe kolory	Żywe odbitki o większym kontraście i nasyceniu kolorów	Sepia/Sepia	Odcień sepia
Neutral/ Naturalne	Przygaszone wydruki o niższym kontraście i nasyceniu kolorów	B/W/Czerń i biel	Odbitki czarno-białe

Smooth Skin/Gładka skóra

- Opcja pozwala wygładzić i upiękzyć wygląd skóry.
- Off/Wył. (domyślnie) / On/Wł.

Correct Red-Eye/Korekta czerwonych oczu



- Opcja pozwala skorygować zdjęcia z efektem czerwonych oczu.
- Off/Wył. (domyślnie) / On/Wł.



Data



02/02/2017

02/02/2017

- Opcja pozwala dodać datę wykonania zdjęcia podczas wydruku.
- Ustawienie [Subtle/Subtelny] umożliwia nadruk daty w taki sposób, że będzie ona widoczna tylko pod kątem.
- Off/Wył. (domyślnie) / Prominent/Wyekszonowany / Subtle/Subtelny



- Aby uniknąć dwóch wystąpień daty na zdjęciach już oznakowanych przez aparat, wybierz opcję [Off/Wył.].

File No./Numer pliku

- Opcja pozwala drukować zdjęcia wraz z numerem pliku.
- Ustawienie [Subtle/Subtelny] umożliwia nadruk numeru pliku w taki sposób, że będzie on widoczny tylko pod kątem.
- Off/Wył. (domyślnie) / Prominent/Wyekszonowany / Subtle/Subtelny

Print dots to prevent re-use/Nadruk kropek zapobiegających powtórnemu użyciu

- Opcja pozwala nadrukować kropki na marginesie w celu zapobieżenia przypadkowemu ponownemu użyciu papieru.
- On/Wł. (domyślnie) / Off/Wył.

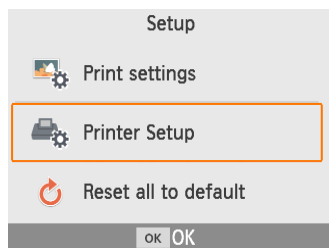


- Nie należy używać ponownie papieru do druku, nawet jeżeli zdjęcie zostało wydrukowane na fragmencie arkusza, a pozostała jego część jest pusta. Może to spowodować uszkodzenie lub nieprawidłowe działanie drukarki.



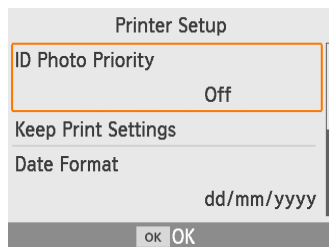
Nastawy drukarki

Istnieje możliwość dostosowania kilku opcji, które wpływają na sposób działania drukarki SELPHY. Wybrane ustawienie zostanie zachowane nawet po wyłączeniu drukarki SELPHY lub wyjęciu karty pamięci.



1 Wybierz pozycję [Printer Setup/ Nastawy drukarki], a następnie naciśnij przycisk <OK>.

- Wyświetlony zostanie ekran pokazany po lewej stronie.



2 Wybierz opcję, którą chcesz dostosować i naciśnij przycisk <OK>.

ID Photo Priority/Priorytet zdjęcia legitymacyjnego

- Opcja pozwala ustawić automatyczne wyświetlanie ekranu ustawień zdjęć legitymacyjnych (📖37) po włączeniu drukarki SELPHY, włożeniu karty pamięci oraz po zakończeniu drukowania.
- Gdy opcja ta jest wyłączona [Off/Wył.], w tych sytuacjach wyświetlany będzie ekran [Select & Print/Wybierz i drukuj] (📖23).
- Off/Wył. (domyślnie) / On/Wł.

Keep Print Settings/Zachowanie ustawień druku

- Opcja pozwala zachować ustawienia opcji Borders/Ramka (📖40) i Page Layout/Układ strony (📖41) nawet po wyłączeniu drukarki SELPHY.
- Można ją skonfigurować osobno dla opcji Borders/Ramka i Page Layout/Układ strony.
- Off/Wył. (domyślnie) / On/Wł.



Date Format/Format daty



- W przypadku dodawania daty (📖43) opcja ta pozwala dostosować format daty.
- yyyy/mm/dd/yyyy/mm/dd, mm/dd/yyyy/mm/dd/mm/yyyy/dd/mm/yyyy (domyślnie)

Auto Power Down/Auto-wyłączanie

- Drukarka SELPHY wyłącza się automatycznie w przypadku bezczynności trwającej około 5 minut.
- On/Wł. (domyślnie) / Off/Wył.



- Drukarka SELPHY nie wyłącza się automatycznie w następujących sytuacjach.
 - Gdy podłączone jest inne urządzenie
 - Gdy włączona jest funkcja Wi-Fi
 - Gdy wyświetlany jest komunikat o błędzie

Language/Wybór języka

Opcja pozwala zmienić język, w jakim wyświetlane są menu i komunikaty (📖21).



Drukowanie bezprzewodowe z wykorzystaniem smartfona albo aparatu fotograficznego

Obrazy można drukować, przysyłając je bezprzewodowo ze smartfona albo aparatu fotograficznego za pośrednictwem sieci Wi-Fi.

W miejscach, w których nie ma możliwości użycia punktu dostępu, można wykorzystać funkcję [Direct Connection/Połączenie bezpośrednio] drukarki SELPHY do utworzenia prostego punktu dostępu umożliwiającego bezprzewodową łączność i drukowanie treści zapisanych w smartfonie albo aparacie fotograficznym.

- Wyciągnij włożone karty pamięci lub nośniki pamięci USB.
- Zainstaluj pełną kasetę na papier oraz kasetę na atrament w drukarce SELPHY (📖 16).

Konfiguracja łączności Wi-Fi w drukarce SELPHY

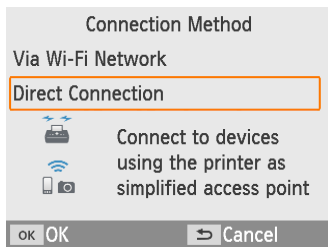
Aby móc drukować treści zapisane w smartfonach albo aparatach fotograficznych za pośrednictwem sieci Wi-Fi, należy najpierw skonfigurować łączność Wi-Fi w drukarce SELPHY.



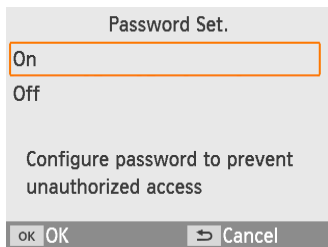
- 1** Wybierz pozycję [Wi-Fi settings/ Ustaw. Wi-Fi], a następnie naciśnij przycisk <OK>.



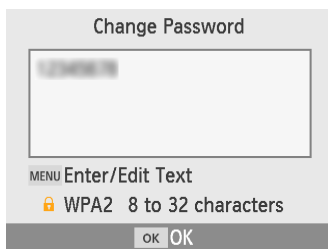
- 2** Wybierz pozycję [Connection Method/Metoda połączenia], a następnie naciśnij przycisk <OK>.



3 Wybierz pozycję [Direct Connection/Połączenie bezpośrednio], a następnie naciśnij przycisk <OK>.



4 Wybierz ustawienie [On/Wł.], a następnie naciśnij przycisk <OK>.



5 Zmień hasło.

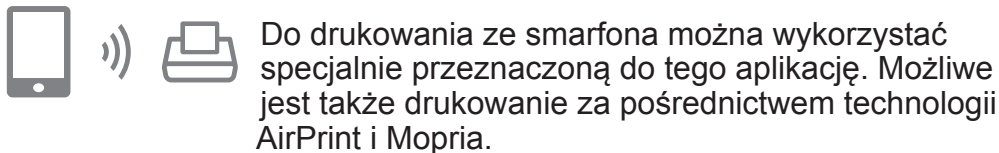
- Widoczne jest obecnie używane hasło. Zmień hasło wedle potrzeby, a następnie naciśnij przycisk <OK>.
- Naciśnij przycisk <MENU>, aby wyświetlić ekran wprowadzania nowego hasła.
- Wyświetlony zostanie ekran pokazany po lewej stronie.
- Po zakończeniu konfiguracji metody Direct Connection/Połączenie bezpośrednio wprowadzone ustawienia będą mogły być używane przy każdej próbie połączenia.



- Drukarkę SELPHY można połączyć ze smartfonem albo aparatem fotograficznym również za pośrednictwem punktu dostępowego (📖55).



Drukowanie ze smartfona



Drukowanie przy użyciu aplikacji



1 Pobierz i zainstaluj aplikację Canon PRINT Inkjet/SELPHY.

- W przypadku urządzeń iPhone i iPad pobierz aplikację ze sklepu App Store, a w przypadku urządzeń z systemem Android pobierz aplikację ze sklepu Google Play.



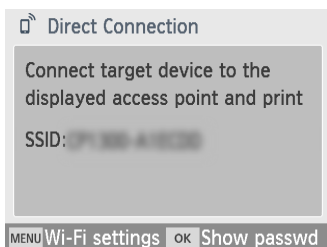
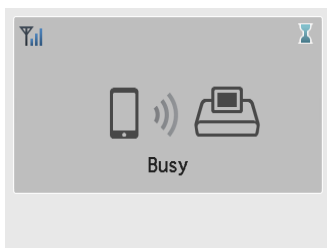
2 Nawiąż połączenie z drukarką SELPHY na smartfonie.

- W ustawieniach Wi-Fi smartfona wybierz numer SSID (nazwa sieci) wyświetlany w menu drukarki, a następnie wprowadź ustawione w drukarce hasło Wi-Fi.



3 Wydrukuj.

- Uruchom aplikację Canon PRINT Inkjet/SELPHY, wybierz i wydrukuj zdjęcia.
- Po rozpoczęciu drukowania jest wyświetlany ekran z napisem [Busy/ Wykonywanie operacji].
- Nie rozłączaj urządzeń ani nie zamykaj aplikacji, gdy ten ekran jest wyświetlony. W przeciwnym razie wydruk może być niekompletny lub nieprawidłowy.
- Po zakończeniu drukowania wyświetlony zostanie główny ekran menu albo ekran widoczny po lewej stronie.





Drukowanie za pomocą technologii AirPrint (system iOS)

W przypadku urządzeń iPhone albo iPad można dodatkowo drukować za pomocą technologii AirPrint. Upewnij się, że system iOS na posiadanym urządzeniu jest aktualny.



1 Wybierz opcję [Drukuj].

- Wybierz zdjęcie, które ma zostać wydrukowane, w aplikacji na urządzeniu iPhone albo iPad (może to być na przykład aplikacja galerii zdjęć), dotknij ikonę [🖨️], a następnie w wyświetlonym menu dotknij opcję [Drukuj].



2 Skonfiguruj opcje drukarki.

- W polu [Drukarka] wybierz pozycję [Canon SELPHY CP1300].
- Określ liczbę kopii.

3 Wydrukuj.

- Stuknij opcję [Drukuj], aby wydrukować.



- W punkcie 2 [Opcje drukarki] mogą się nie wyświetlić w zależności od zgodności aplikacji z funkcją AirPrint. Jeżeli opcje drukarki są niedostępne, drukowanie z aplikacji nie jest możliwe.



- Aby wykonać inną operację podczas drukowania w toku, naciśnij dwukrotnie przycisk Home urządzenia iPhone albo iPad. Ikona [Drukowanie] jest wyświetlana na ekranie ostatnio używanych aplikacji.
 - Aby sprawdzić status:
Dotknij ikonę [Drukowanie].
 - Aby anulować drukowanie:
Dotknij ikonę [Drukowanie], a następnie opcję [Anuluj drukowanie].



Drukowanie za pomocą technologii Mopria (system Android)

W przypadku smartfonów z systemem Android można dodatkowo skorzystać z aplikacji Mopria Print Service.



1 Pobierz i zainstaluj aplikację Mopria Print Service.

2 Włącz usługę Mopria Print Service.

3 Otwórz menu drukowania.

- Wybierz zdjęcie, które ma zostać wydrukowane, w aplikacji na smartfonie z systemem Android (może to być na przykład aplikacja galerii zdjęć) i otwórz menu drukowania.

4 Skonfiguruj ustawienia drukowania.

- Jako drukarkę wybierz [Canon SELPHY CP1300].
- Określ liczbę kopii, format papieru i inne ustawienia.

5 Wydrukuj.



Drukowanie z aparatu fotograficznego



Możesz drukować zdjęcia podłączając drukarkę do aparatu cyfrowego obsługującego tryb „DPS over IP”, standard PictBridge dla połączeń Wi-Fi.



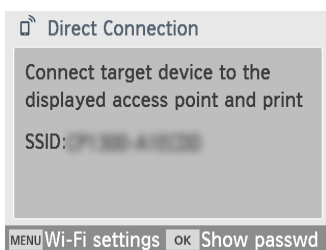
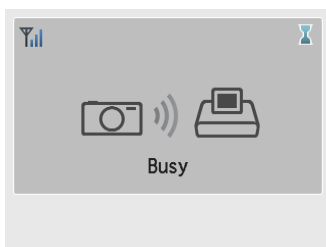
1 Nawiąż połączenie z drukarką SELPHY w aparacie.

- W menu łączności Wi-Fi aparatu fotograficznego wybierz nazwę sieci (SSID) wyświetlaną w menu drukarki SELPHY, a następnie wprowadź ustawione w drukarce hasło Wi-Fi.



2 Wydrukuj.

- Użyj aparatu do wyboru i wydruku zdjęć.
- Po rozpoczęciu drukowania jest wyświetlany ekran z napisem [Busy/ Wykonywanie operacji].
- Nie odłączaj urządzeń, gdy ten ekran jest wyświetlony. W przeciwnym razie wydruk może być niekompletny lub nieprawidłowy.
- Po odłączeniu aparatu wyświetlony zostanie główny ekran menu albo ekran widoczny po lewej stronie.

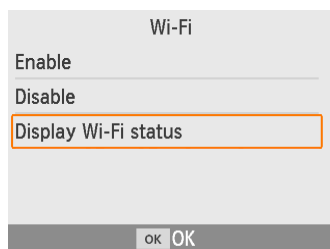


- Wszelkie ustawienia daty bądź układu skonfigurowane w aparacie mają nadrzędny charakter wobec opcji drukowania skonfigurowanych w drukarce SELPHY.



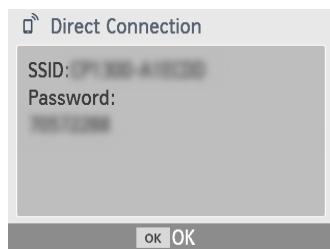
Kolejne drukowanie (nie po raz pierwszy)

Po skonfigurowaniu połączenia bezpośredniego w menu drukarki SELPHY w prawym dolnym rogu głównego ekranu menu będzie widoczny identyfikator SSID sieci. W przypadku kolejnego (nie pierwszego) drukowania wystarczy wybrać ten identyfikator SSID na smartfonie albo aparacie fotograficznym. Sprawdzenie hasła jest możliwe w następujący sposób.



1 Naciśnij przycisk <((⌂))>.

2 Wybierz pozycję [Display Wi-Fi status/Wyświetl status Wi-Fi], a następnie naciśnij przycisk <OK>.



3 Sprawdź hasło.

- Naciśnij przycisk <OK>, aby wyświetlić hasło.



Inne funkcje menu Wi-Fi

Oprócz konfiguracji odbierania i drukowania zdjęć za pośrednictwem Wi-Fi, menu [Wi-Fi settings/Ustaw. Wi-Fi], dostępne z poziomu głównego ekranu menu, umożliwia także sprawdzenie i zresetowanie danych konfiguracji Wi-Fi.



- Wybierz pozycję [Wi-Fi settings/Ustaw. Wi-Fi], a następnie naciśnij przycisk **<OK>**.
- Wybierz opcję do skonfigurowania, a następnie naciśnij przycisk **<OK>**.

Wi-Fi/Wi-Fi

Aby wyłączyć łączność Wi-Fi, wybierz ustawienie [Disable/Wyłącz].

Confirm Settings/Potwierdź ustawienia

Ta opcja pozwala sprawdzić takie dane, jak nazwa drukarki, adres IP i inne.

Other Settings/Inne ustawienia

- Opcja [Set Printer Name/Ustaw nazwę drukarki] pozwala zmienić nazwę drukarki.
Naciśnij przycisk **<MENU>**, aby wyświetlić ekran wprowadzania danych, a następnie wprowadź nową nazwę drukarki (📖54).
- Wybierz opcję [IPv4/IPv6 Settings/Ustawienia IPv4/IPv6] ► [IPv4], aby ręcznie wprowadzić adres IP i maskę podsieci.
- Wybierz opcję [IPv4/IPv6 Settings/Ustawienia IPv4/IPv6] ► [IPv6], aby włączyć albo wyłączyć adres IPv6.



- Nie można wybrać opcji [IPv6] w przypadku użycia opcji Direct Connection/ Połączenie bezpośrednie.



Reset Settings/Resetuj ustawienia

Opcja pozwala zresetować ustawienia Wi-Fi, takie jak nazwa drukarki, informacje punktu dostępowego czy hasło. Korzysta się z niej zgodnie z poniższym opisem.

Wprowadzanie danych

Aby wprowadzić nazwę drukarki, hasło lub inne informacje, naciśnij przycisk <MENU>, aby otworzyć okno wprowadzania danych.



Wprowadzanie danych

- Naciskaj przyciski <▲><▼><◀><▶>, aby wybrać literę, cyfrę albo symbol, po czym naciśnij przycisk <OK>. Aby wprowadzić spację, wybierz przycisk [Space/Spacja] i naciśnij przycisk <OK>

Usuwanie danych

- Naciskaj przyciski <▲><▼><◀><▶>, aby wybrać przycisk [X], po czym naciśnij przycisk <OK>.

Przełączanie trybów wprowadzania danych

- Aby zmieniać wielkie litery na małe, a następnie na symbole, naciskaj przycisk <MENU>.

Powrót do poprzedniego ekranu

- Aby potwierdzić wprowadzenie danych i powrócić do poprzedniego ekranu, naciskaj przyciski <▲><▼><◀><▶>, aby wybrać przycisk [Finish/Zakończ], po czym naciśnij przycisk <OK>.
- Aby anulować wprowadzanie danych i powrócić do poprzedniego ekranu, naciśnij przycisk <↶>.



Drukowanie z komputera za pośrednictwem sieci Wi-Fi

Przed wydrukiem z komputera za pośrednictwem sieci Wi-Fi komputer ze zdjęciami do wysłania musi być podłączony do punktu dostępowego.

- Wyciągnij włożone karty pamięci lub nośniki pamięci USB.
- Zainstaluj pełną kasetę na papier oraz kasetę na atrament w drukarce SELPHY (📖16).
- Punkt dostępowy musi obsługiwać połączenia zgodne ze standardem IEEE 802.11b/g (📖78).

Podłączanie drukarki do punktu dostępowego

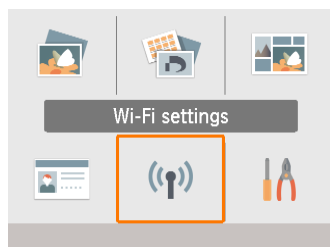
Sposób podłączenia różni się w zależności od tego, czy punkt dostępowy jest zgodny ze standardem WPS (📖55) czy nie (📖58).

Punkty dostępowe zgodne ze standardem WPS

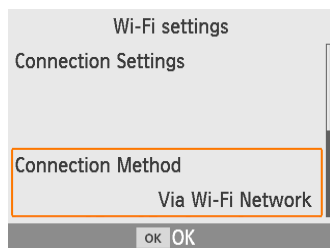
1 Sprawdź punkt dostępowy.

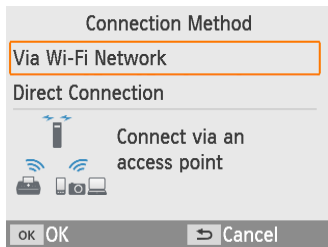
- Upewnij się, że punkt dostępowy jest włączony i gotowy do komunikacji.

2 Wybierz pozycję [Wi-Fi settings/ Ustaw. Wi-Fi], a następnie naciśnij przycisk <OK>.

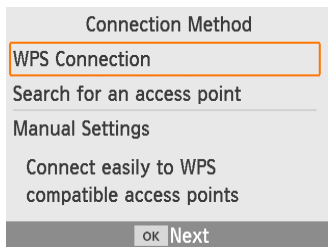


3 Wybierz pozycję [Connection Method/Metoda połączenia], a następnie naciśnij przycisk <OK>.

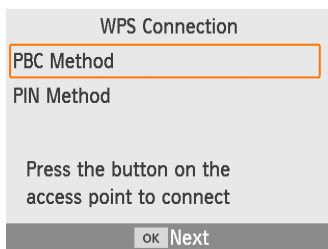




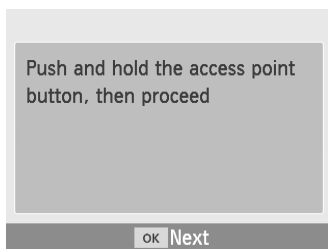
- 4 Wybierz pozycję [Via Wi-Fi Network/Przez sieć Wi-Fi], a następnie naciśnij przycisk <OK>.



- 5 Wybierz pozycję [WPS Connection/Połącz. WPS], a następnie naciśnij przycisk <OK>.



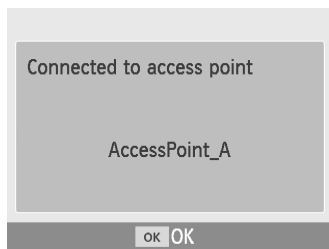
- 6 Wybierz pozycję [PBC Method/ Metoda PBC], a następnie naciśnij przycisk <OK>.



- Wyświetlony zostanie ekran pokazany po lewej stronie.

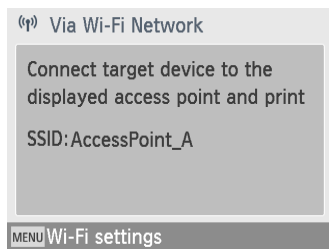


- 7 Na punkcie dostępowym naciśnij i przytrzymaj wciśnięty przez kilka sekund przycisk połączenia WPS.
 - Szczegóły dotyczące lokalizacji przycisku oraz czasu jego wciśnięcia można sprawdzić w instrukcji obsługi punktu dostępowego.



8 Nawiąż połączenie.

- Na drukarce wciśnij przycisk <OK>.
- Naciśnij przycisk <OK>, gdy na wyświetlaczu pojawi się ekran widoczny po lewej.



9 Sprawdź nazwę punktu dostępowego.



- Jeżeli w punkcie 6 wybrano opcję [PIN Method/Metoda PIN], użyj komputera do wprowadzenia kodu PIN (wyświetlanego w menu drukarki) w menu punktu dostępowego, naciśnij przycisk <OK> na drukarce i przejdź do punktu 8. Instrukcje konfigurowania kodów PIN można znaleźć w instrukcji obsługi punktu dostępowego.



Punkty dostępowe nieobsługujące WPS

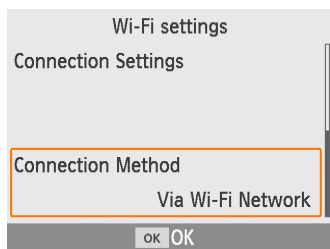
1 Sprawdź punkt dostępowy.

- Upewnij się, że punkt dostępowy jest włączony i gotowy do komunikacji.

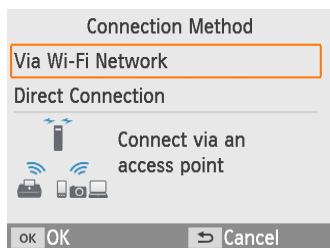
2 Wybierz pozycję [Wi-Fi settings/ Ustaw. Wi-Fi], a następnie naciśnij przycisk <OK>.



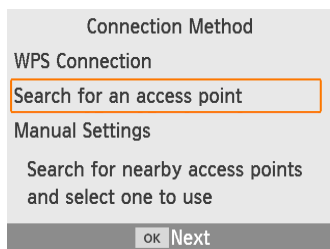
3 Wybierz pozycję [Connection Method/Metoda połączenia], a następnie naciśnij przycisk <OK>.

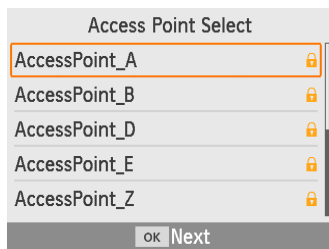


4 Wybierz pozycję [Via Wi-Fi Network/Przez sieć Wi-Fi], a następnie naciśnij przycisk <OK>.

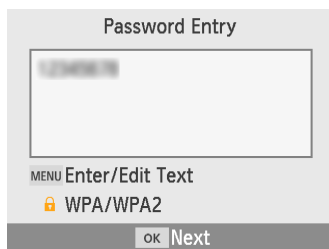


5 Wybierz pozycję [Search for an access point/Wyszukaj punkt dostępowy], a następnie naciśnij przycisk <OK>.



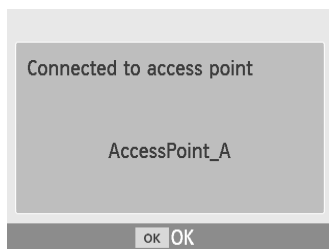


6 Wybierz punkt dostępowy, a następnie naciśnij przycisk **<OK>**.

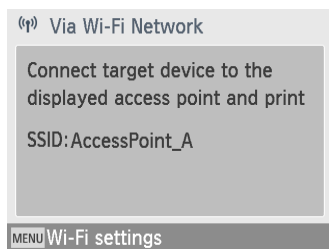


7 Wprowadź hasło i naciśnij przycisk **<OK>**.

- Naciśnij przycisk **<MENU>**, aby wyświetlić ekran wprowadzania danych, a następnie wprowadź hasło punktu dostępowego wybranego w punkcie 6.



8 Potwierdź nawiązanie łączności między drukarką SELPHY a punktem dostępowym, naciskając przycisk **<OK>**.



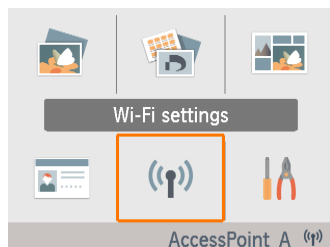
9 Sprawdź nazwę punktu dostępowego.



Drukowanie zdjęć (system Windows)



Do drukowania z komputera wymagany jest sterownik drukarki.



1 Sprawdź, czy drukarka SELPHY jest połączona z punktem dostępowym.

- Sprawdź, czy punkt dostępowy został zidentyfikowany w prawym dolnym rogu głównego ekranu menu, a przy ikonie anteny nie ma czerwonego znaku ×.

2 Zainstaluj sterownik drukarki.

- Przejdź na poniższą witrynę internetową, pobierz sterownik drukarki SELPHY CP1300 i kliknij dwukrotnie pobrany plik.
<http://www.canon.com/icpd/>
- Postępuj zgodnie z wyświetlanymi instrukcjami, aby ukończyć instalację.
- Jeśli na ekranie pojawi się okno Konto Użytkownika, postępuj zgodnie z podanymi instrukcjami.

3 Wybierz metodę połączenia.

- Na ekranie wyboru metody połączenia wybierz opcję [Use with a wireless network/Połączenie sieci bezprzewodowej] i kliknij przycisk [Next/Dalej].

4 Aby ukończyć proces instalacji, wybierz drukarkę do połączenia.

- Na ekranie wyszukiwania drukarek wybierz drukarkę i kliknij przycisk [Next/Dalej].
- Jeżeli na ekranie wyszukiwania drukarek pożądana drukarka nie jest wyświetlana, należy sprawdzić ustawienia sieciowe komputera i w razie potrzeby zmienić typ sieci z publicznej na prywatną.
- Sterownik drukarki został zainstalowany.



5 Otwórz okno dialogowe drukowania.

- Uruchom oprogramowanie do zdjęć, wybierz zdjęcia do wydruku i otwórz okno dialogowe drukowania.
- Jako drukarkę wybierz [Canon SELPHY CP1300].

6 Skonfiguruj opcje drukowania.

- Wybierz format papieru odpowiadający formatowi kaset na papier i atrament w drukarce SELPHY. Wybierz także drukowanie z ramką lub bez ramki jako opcję dla wymienionych formatów papieru.
- Wybierz pożądaną orientację drukowania oraz liczbę kopii.

7 Wydrukuj.

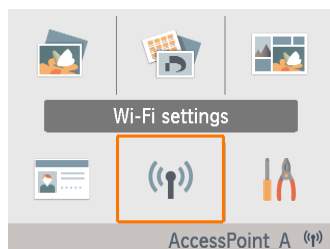


Drukowanie zdjęć (system Mac OS)



Do drukowania z komputera można użyć technologii AirPrint.

Zalecane jest uaktualnienie systemu Mac OS do najnowszej wersji.



1 Sprawdź, czy drukarka SELPHY jest połączona z punktem dostępowym.

- Sprawdź, czy punkt dostępowy został zidentyfikowany w prawym dolnym rogu głównego ekranu menu, a przy ikonie anteny nie ma czerwonego znaku ×.

2 Otwórz okno dialogowe drukowania.

- Uruchom oprogramowanie do zdjęć, wybierz zdjęcia do wydruku i otwórz okno dialogowe drukowania.
- Jako drukarkę wybierz [Canon SELPHY CP1300].

3 Skonfiguruj opcje drukowania.

- Określ format papieru, orientację oraz liczbę kopii.
- Wybierz jeden z niżej wymienionych formatów papieru.

Opis formatu papieru	Format papieru
P Size	Pocztówka
C Size	54 x 86 mm

Jeżeli powyższe formaty są niedostępne, jako format papieru wybierz opcję [Manage Custom Sizes/Zarządzaj formatami niestandardowymi] i wprowadź powyższe formaty ręcznie.

4 Wydrukuj.

- Kliknij przycisk [Print/Drukuj], aby wydrukować.



- Jeżeli drukarka „Canon SELPHY CP1300” jest niedostępna w systemie Mac OS, dodaj drukarkę SELPHY na komputerze według poniższej procedury.
 - ① Otwórz [Preferencje systemowe], a następnie [Drukarki i skanery] albo [Drukuj i skanuj].
 - ② Kliknij [+] pod listą.
 - ③ Wybierz „Canon SELPHY CP1300”.
- Aby móc wyświetlić w przeglądarce stronę konfiguracji drukarki, przechodząc do niej z poziomu ekranów opcji drukowania w systemie Mac OS, należy się zalogować. Zaloguj się, wpisując „ADMIN” jako nazwę użytkownika, a „canon” jako hasło.

W przypadku zmiany hasła i niemożności jego przypomnienia użyj opcji [Reset Settings/Resetuj ustaw.] w menu [Wi-Fi settings/Ustaw. Wi-Fi] albo [Reset all to default/Przywróć wszystkie ustawienia domyślne] w menu [Setup/Ustawienia] drukarki SELPHY. Spowoduje to przywrócenie domyślnego hasła.



Drukowanie z komputera za pośrednictwem USB

Z komputera można drukować także, podłączając go do drukarki SELPHY za pomocą powszechnie dostępnego w sprzedaży przewodu USB.

- Kup przewód USB o następujących parametrach:
 - 2,5 m lub krótszy
 - typ wtyczki po stronie drukarki SELPHY: Mini-B
- Wyciągnij włożone karty pamięci lub nośniki pamięci USB.
- Zainstaluj pełną kasetę na papier oraz kasetę na atrament w drukarce SELPHY (📖 16).

Drukowanie zdjęć (system Windows)

1 Zainstaluj sterownik drukarki.

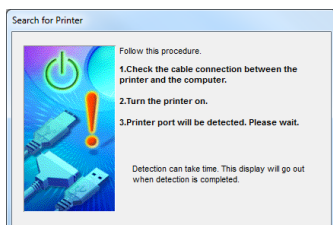
- Przejdź na poniższą witrynę internetową, pobierz sterownik drukarki SELPHY CP1300 i kliknij dwukrotnie pobrany plik.
<http://www.canon.com/icpd/>
- Postępuj zgodnie z wyświetlanymi instrukcjami, aby ukończyć instalację.
- Jeśli na ekranie pojawi się okno Konto Użytkownika, postępuj zgodnie z podanymi instrukcjami.

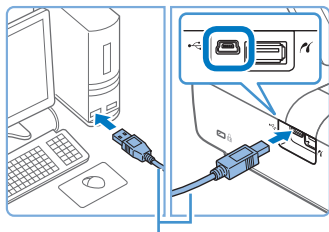
2 Wybierz metodę połączenia.

- Na ekranie wyboru metody połączenia wybierz opcję [Use with a USB connection/Połączenie USB] i kliknij przycisk [Next/Dalej].

3 Gdy wyświetli się ekran pokazany po lewej stronie, podłącz drukarkę do komputera.

- Upewnij się, że drukarka SELPHY jest wyłączona.





Kabel USB, sprzedawany osobno

- Podłącz drukarkę SELPHY do komputera za pomocą przewodu USB.

4 Włącz drukarkę, aby dokończyć proces instalacji.

- Naciśnij przycisk <⏻>, aby włączyć drukarkę SELPHY.
- Sterownik drukarki został zainstalowany.

5 Otwórz okno dialogowe drukowania.

- Uruchom oprogramowanie do zdjęć, wybierz zdjęcia do wydruku i otwórz okno dialogowe drukowania.
- Jako drukarkę wybierz [Canon SELPHY CP1300].

6 Skonfiguruj opcje drukowania.

- Wybierz format papieru odpowiadający formatowi kaset na papier i atrament w drukarce SELPHY. Wybierz także drukowanie z ramką lub bez ramki jako opcję dla wymienionych formatów papieru.
- Wybierz pożądaną orientację drukowania oraz liczbę kopii.

7 Wydrukuj.

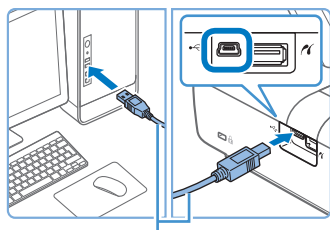


- Nie dopuszczaj, aby komputer przechodził w tryb czuwania lub hibernacji, jeśli do jego portu USB podłączona jest drukarka SELPHY. Jeśli komputer wprowadzony zostanie w stan czuwania z drukarką SELPHY podłączoną przez USB, wybudź komputer, nie odłączając przewodu USB. Jeżeli wznowienie działania nie powiedzie się, uruchom ponownie komputer.



Drukowanie zdjęć (system Mac OS)

Do drukowania z komputera można użyć technologii AirPrint. Zalecane jest uaktualnienie systemu Mac OS do najnowszej wersji.



Kabel USB, sprzedawany osobno

1 Podłącz drukarkę SELPHY do komputera za pomocą przewodu USB.

2 Otwórz okno dialogowe drukowania.

- Uruchom oprogramowanie do zdjęć, wybierz zdjęcia do wydruku i otwórz okno dialogowe drukowania.
- Jako drukarkę wybierz [Canon SELPHY CP1300].

3 Skonfiguruj opcje drukowania.

- Określ format papieru, orientację oraz liczbę kopii.
- Wybierz jeden z niżej wymienionych formatów papieru.

Opis formatu papieru	Format papieru
P Size	Pocztówka
C Size	54 x 86 mm

Jeżeli powyższe formaty są niedostępne, jako format papieru wybierz opcję [Zarządzaj formatami niestandardowymi] i wprowadź powyższe formaty ręcznie.

4 Wydrukuj.

- Kliknij przycisk [Drukuj], aby wydrukować.



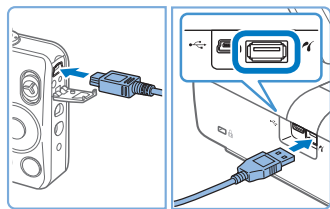
- Nie dopuszczaj, aby komputer przechodził w tryb czuwania lub hibernacji, jeśli do jego portu USB podłączona jest drukarka SELPHY. Jeśli komputer wprowadzony zostanie w stan czuwania z drukarką SELPHY podłączoną przez USB, wybudź komputer, nie odłączając przewodu USB. Jeżeli wznowienie działania nie powiedzie się, uruchom ponownie komputer.



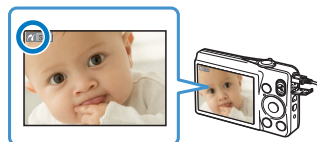
Drukowanie z aparatu fotograficznego za pośrednictwem przewodu USB

Możesz wydrukować wybrane zdjęcia z aparatu cyfrowego obsługującego standard PictBridge (USB).

- Kup przewód USB o następujących parametrach:
 - 2,5 m lub krótszy przewód powszechnie dostępny w sprzedaży
 - typ wtyczki po stronie drukarki SELPHY: Typ A
- Wyciągnij włożone karty pamięci lub nośniki pamięci USB.
- Zainstaluj pełną kasetę na papier oraz kasetę na atrament w drukarce SELPHY (📖 16).



1 Podłącz drukarkę SELPHY do aparatu za pomocą przewodu USB.



2 Włącz drukarkę SELPHY, a następnie aparat i włącz tryb odtwarzania (Playback).

- Niektóre aparaty wyświetlą ikonę

3 Wybierz zdjęcia na aparacie i przygotuj do wydruku.

- Rozpocznij drukowanie za pomocą aparatu.
- Po zakończeniu drukowania wyłącz drukarkę SELPHY i aparat cyfrowy, a następnie odłącz kabel.



Rozwiązywanie problemów

Zasilanie

Nie można włączyć drukarki SELPHY

- Sprawdź, czy kabel zasilający jest prawidłowo podłączony do drukarki i sieci elektrycznej (📖 20).
- Naciśnij i przytrzymaj przycisk <⏻> aż na monitorze pojawi się ekran startowy (📖 20).
- Stosując akumulator, upewnij się, że jest on naładowany i prawidłowo zainstalowany.

Ekran

Ekran wyświetlania zdjęcia nie wyświetla się

- Gdy wyświetli się ekran ustawień zdjęć identyfikacyjnych, naciśnij przycisk <🏠>, aby wyświetlić główny ekran menu, użyj przycisków <▲><▼>, aby wybrać pozycję [Select & Print/Wybierz i drukuj], a następnie naciśnij przycisk <OK>.

Drukowanie

Nie można drukować

- Sprawdź, czy drukarka SELPHY jest włączona (📖 20).
- Sprawdź, czy kasetka na papier i kasetka na atrament są prawidłowo zainstalowane (📖 16, 📖 17).
- Upewnij się, że arkusz tuszowy nie jest luźny (📖 16).
- Upewnij się, że stosujesz papier przeznaczony specjalnie dla drukarki SELPHY (📖 3).
- W razie potrzeby wymień kasetkę z tuszem na nową i uzupełnij kasetkę na papier (📖 24).
- Upewnij się, że stosujesz właściwe połączenie papieru, kasetki na papier i kasetki z tuszem (📖 16).

Nie można oglądać lub drukować zdjęć z kart pamięci lub nośników pamięci USB

- Sprawdź, czy karta pamięci jest całkowicie włożona do odpowiedniego gniazda – naklejka karty powinna być skierowana do góry (📖 22, 23).
- Sprawdź, czy nośnik pamięci USB jest prawidłowo włożony do gniazda (📖 22).
- Sprawdź, czy format zapisu zdjęć jest obsługiwany przez drukarkę (📖 22).
- Sprawdź, czy karta pamięci wymagająca użycia adaptera została najpierw włożona do adaptera, a dopiero później do gniazda drukarki (📖 22).
- Sprawdź obsługiwane formaty w przypadku nośników pamięci USB (📖 78).



Nie można drukować z aparatu cyfrowego

- Sprawdź, czy aparat obsługuje standard PictBridge (📖51, 📖67).
- Podczas drukowania za pośrednictwem USB sprawdź, czy drukarka SELPHY jest podłączona bezpośrednio do aparatu fotograficznego za pośrednictwem kabla USB (📖67).
- Sprawdź, czy baterie w aparacie cyfrowym są naładowane. Jeśli baterie są rozładowane, wymień je na nowe lub naładuj.
- Wyciągnij karty pamięci lub nośniki pamięci USB z drukarki SELPHY.

Nie można drukować z komputera

- Sprawdź, czy sterownik drukarki został prawidłowo zainstalowany (📖64).
- Wyciągnij włożone karty pamięci lub nośniki pamięci USB.
- W przypadku drukowania przez sieć Wi-Fi, upewnij się, że drukarka SELPHY i komputer są prawidłowo podłączone do punktu dostępowego (📖55).
- Podczas drukowania za pośrednictwem USB sprawdź, czy drukarka SELPHY jest podłączona bezpośrednio do komputera za pośrednictwem kabla USB (📖64). Drukarka może nie działać prawidłowo, jeśli zostanie podłączona do komputera za pomocą koncentratora USB.
- Windows: Sprawdź, czy drukarka nie jest ustawiona w trybie „offline”. Jeżeli tak jest – kliknij prawym przyciskiem myszy na ikonę drukarki i ustaw tryb „online”.
- Mac OS: Sprawdź, czy drukarka SELPHY została dodana do listy drukarek (📖62, 66). Jeżeli nie, dodaj drukarkę SELPHY na komputerze według poniższej procedury.
 1. Otwórz [Preferencje systemowe], a następnie [Drukarki i skanery] albo [Drukuj i skanuj].
 2. Kliknij [+] pod listą.
 3. Wybierz „Canon SELPHY CP1300”.

Brak daty albo numeru pliku podczas wydruku z kart pamięci lub nośników pamięci USB

- Sprawdź, czy opcja drukowania daty lub numeru pliku jest włączona w drukarce SELPHY (📖43). Należy pamiętać, że wyszarzone opcje na ekranie [Opcje drukow.] nie są dostępne.
Podczas wydruku w z użyciem funkcji Polecenie drukowania (DPOF) drukowanie daty i numeru pliku jest konfigurowane w aparacie fotograficznym.

Brak daty albo numeru pliku podczas wydruku z aparatów

- Sprawdź, czy ustawienie dodawania daty lub numeru pliku w aparacie jest włączone. Przy standardowych ustawieniach aparatu zastosowane zostanie ustawienie daty lub numery pliku drukarki SELPHY.



Słaba jakość druku

- Sprawdź, czy arkusz tuszowy i papier nie są zabrudzone lub zakurzone.
- Sprawdź, czy drukarka SELPHY nie jest zakurzona wewnątrz (📖80).
- Sprawdź, czy na drukarce SELPHY nie doszło skroplenia pary wodnej (📖80).
- Sprawdź, czy w pobliżu drukarki SELPHY nie znajduje się urządzenie emitujące fale elektromagnetyczne lub silne pole magnetyczne.

Wydrukowane kolory nie odpowiadają kolorom na wyświetlaczu

- Drukarki i urządzenia wyświetlające mogą odzwierciedlać kolory w różny sposób. Poza tym kolory mogą wyglądać inaczej w zależności od natężenia i barwy oświetlenia w otoczeniu monitora, a także ustawień kolorów monitora.

Poszczególne zdjęcia są drukowane tylko w jednej pozycji

- Zmień ustawienia [Page Layout/Układ strony] (📖41). Jeżeli w [Page Layout/Układ strony] wybrano układ inny niż [1-up/1 na 1], poszczególne zdjęcia są drukowane w jednej pozycji układu na arkusz w przypadku wydruku z aparatu lub innego urządzenia, które przesyła tylko jedno zdjęcie na raz.

Drukowanie trwa za długo

- Jeżeli temperatura w drukarce SELPHY przekroczy określoną wartość, drukarka tymczasowo wstrzyma drukowanie. Nie jest to oznaką awarii. Poczekać aż temperatura drukarki opadnie. Podczas ciągłego drukowania w gorącym otoczeniu, lub gdy wewnątrz drukarki nagrzej się wskutek zablokowania tylnego otworu wentylacyjnego (📖12), drukarka SELPHY może tymczasowo wstrzymać drukowanie, w związku z czym drukowanie może trwać dłużej.
- W zależności od środowiska drukowania drukowanie może chwilę potrwać. Jeżeli tak się dzieje, spróbuj użyć innej metody drukowania, np. z karty pamięci, za pośrednictwem Wi-Fi albo przez USB.

Nie można anulować drukowania

- Drukowania w toku — niezależnie od tego, czy urządzeniem źródłowym jest smartfon, aparat czy komputer — nie można anulować z poziomu drukarki SELPHY za pomocą przycisku <↶>. Drukowanie można zatrzymać tylko za pomocą urządzenia, na którym znajduje się drukowany plik zdjęcia.

Papier

Papier nie mieści się do kasety

- Sprawdź, czy format papieru zgadza się z formatem kasety (📖3).



Problemy z podawaniem papieru lub częste zacięcia papieru

- Sprawdź, czy papier jest prawidłowo włożony do kasety i czy jest ona prawidłowo zainstalowana (📖16, 17).
- Sprawdź, czy w kasecie jest mniej niż 19 arkuszy papieru.
- Sprawdź, czy na kasecie na papier nie znajduje się więcej niż 19 wydrukowanych arkuszy.
- Upewnij się, że stosujesz papier przeznaczony specjalnie dla drukarki SELPHY (📖3).

Nie można wydrukować podanej liczby odbitek (resztki papieru po wyczerpaniu tuszu)

- Papier może nie zostać wykorzystany w całości, jeżeli tusz wyczerpie się pierwszy.

Zacięcia papieru

- Jeżeli papier wystaje z przedniej lub tylnej szczeliny odbiorczej (📖12), wyciągnij go ostrożnie. Jeżeli jednak nie można usunąć papieru poprzez lekkie pociągnięcie, nie próbuj wyciągać papieru siłą. Wyłącz, a następnie włącz drukarkę. Powtórz tę czynność aż papier zostanie wysunięty. W razie przypadkowego odłączenia drukarki podczas drukowania włącz ją ponownie i poczekaj na wysunięcie papieru. W przypadku zatoru papieru, którego nie można usunąć, należy skontaktować się ze sprzedawcą lub serwisem. Nie należy usuwać zaciętego papieru siłą. Może to spowodować uszkodzenie drukarki.

Wi-Fi

Nie używaj drukarki w pobliżu źródeł zakłóceń sygnału Wi-Fi, takich jak kuchenki mikrofalowe, urządzenia Bluetooth lub inne urządzenia działające w paśmie 2,4 GHz.

Nazwa sieci (SSID) drukarki nie jest wyświetlana przy próbie połączenia się z aparatem albo smartfonem

- Jako metodę połączenia wybierz [Direct Connection/Połączenie bezpośrednie] (📖47, 52).
- Ustaw drukarkę w pobliżu aparatu lub smartfona bez obiektów między nimi.

Punkt dostępowy nie jest wyświetlany na drukarce

Nie można podłączyć drukarki do punktu dostępowego

- Jako metodę połączenia wybierz [Via Wi-Fi Network/Przez sieć Wi-Fi] (📖55).
- Upewnij się, że punkt dostępowy jest włączony i gotowy do komunikacji. Instrukcje sprawdzania można znaleźć w instrukcji obsługi punktu dostępowego.
- Jeżeli istnieje wiele punktów dostępowych, ale pożądaný punkt nie znajduje się na liście, połącz się za pomocą funkcji WPS (📖55) albo w przypadku łączenia się za pomocą punktu dostępowego wybierz opcję [Manual Settings/Ustaw. ręczne] (📖58).



- Ustaw drukarkę w pobliżu punktu dostępowego bez przedmiotów między nimi.
- Upewnij się, że hasło jest prawidłowe i spróbuj ponownie ustanowić połączenie.
- Upewnij się, że kanał punktu dostępowego znajduje się w zakresie 1-11. Zamiast automatycznego przydzielenia kanału zaleca się jego ręczne określenie w tym zakresie. Instrukcje sprawdzania i dostosowywania ustawień można znaleźć w instrukcji obsługi punktu dostępowego.
- Jeśli punkt dostępowy filtruje komunikację według adresów MAC i IP, w punkcie dostępowym zarejestruj informacje o drukarce pokazane podczas sprawdzania ustawień (📖53).
Instrukcje sprawdzania i dostosowywania ustawień można znaleźć w instrukcji obsługi punktu dostępowego.
- W sieciach WEP bez DHCP ustaw adres IP ręcznie (📖53).

Nie można ustanowić połączenia przez Wi-Fi

- Uruchom ponownie SELPHY. Jeśli nadal nie można ustanowić połączenia, sprawdź ustawienia punktu dostępowego lub innego urządzenia do połączenia Wi-Fi.
- Jeżeli połączenie za pomocą WPS nie jest możliwe, spróbuj ustanowić połączenie używając opcji [Search for an access point/Wyszukaj punkt dostępowy] (📖58) albo w przypadku łączenia się za pomocą punktu dostępowego wybierz opcję [Manual Settings/Ustaw. ręczne] (📖58).

Można połączyć się z punktem dostępowym, ale nie można drukować

- Wyciągnij włożone karty pamięci lub nośniki pamięci USB.
- Drukowanie nie jest możliwe, gdy drukarka już wykonuje wydruk z innego urządzenia lub gdy drukarka jest podłączona do aparatu.
- Upewnij się, że aparat, smartfon albo komputer, na którym znajduje się drukowany plik zdjęcia, jest podłączony do tego samego punktu dostępowego co SELPHY.
- Sprawdź hasło punktu dostępowego i spróbuj ponownie ustanowić połączenie (📖52).
- Jeśli wyświetlany jest komunikat po wpisaniu poprawnego hasła i naciśnięciu przycisku <OK> (📖59), sprawdź, czy funkcjonalność serwera DHCP jest włączona w punkcie dostępowym oraz upewnij się, że ustawienia połączenia SELPHY, takie jak adres IP, są prawidłowe (📖53).
- Sprawdź ustawienia punktu dostępowego, aby zweryfikować, czy komunikacja między urządzeniami jest możliwa.



Drukowanie trwa za długo lub połączenie Wi-Fi zostało utracone

- Nie używaj drukarki w pobliżu źródeł zakłóceń sygnału Wi-Fi, takich jak kuchenki mikrofalowe, urządzenia Bluetooth lub inne urządzenia działające w paśmie 2,4 GHz. Nawet gdy wyświetli się [] albo [“?”], przesyłanie zdjęcia może zająć trochę czasu.
- W przypadku połączeń bezpośrednich (📖48, 51) ustaw drukarkę w pobliżu aparatu lub smartfona bez przedmiotów między nimi.
- W przypadku połączeń za pośrednictwem punktu dostępowego (📖55) ustaw drukarkę w pobliżu punktu dostępowego bez obiektów między nimi.

Nie można połączyć się przez Wi-Fi z komputera

- Sprawdź, czy sterownik drukarki jest prawidłowo zainstalowany w systemie Windows.
- W systemie Windows aktywuj [Network Discovery/Odnajdowanie sieci].
- W systemie Mac OS dodaj drukarkę SELPHY na komputerze (📖62).

Wyświetlany komunikat podczas podłączania aparatu lub smartfona

- W tym samym momencie przy użyciu metody [Direct Connection/Połączenie bezpośrednie] może być podłączonych do 8 urządzeń, a adresy IP można przypisać do maksymalnie 32 urządzeń. Próba podłączenia ponad 8 urządzeń spowoduje wyświetlenie komunikatu. W takim przypadku odłącz jedno podłączone urządzenie, naciśnij przycisk <OK> na drukarce, aby usunąć ten komunikat, a następnie użyj urządzenia do nowego połączenia z drukarką. Jeżeli nie jest możliwe rozłączenie za pomocą podłączonego urządzenia, wyłącz drukarkę na chwilę, odłącz wszystkie urządzenia, a następnie włącz drukarkę ponownie.

Komunikaty błędów

Komunikaty błędów wskazują problemy z drukarką SELPHY. Jeżeli komunikaty błędów zawierają wskazówki dotyczące rozwiązywania problemów, przestrzegaj podawanych instrukcji. Jeżeli wyświetlany jest tylko komunikat błędu, postępuj zgodnie z sugestiami podanymi w części „Rozwiązywanie problemów” (📖68).
Jeśli problem utrzymuje się, skontaktuj się z serwisem.



- Jeżeli problem wystąpi po podłączeniu do drukarki SELPHY innego urządzenia, komunikat błędu może także wyświetlić się na ekranie urządzenia. Sprawdź drukarkę SELPHY i urządzenie.



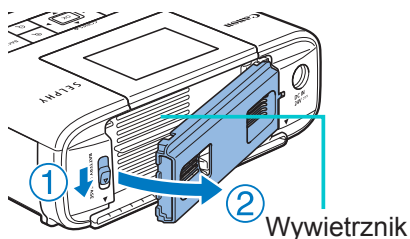
Dodatek

Drukowanie bez zasilania zewnętrznego

Do drukowania zdjęć w miejscach, w których nie ma dostępu do sieci elektrycznej, można zastosować akumulator NB-CP2LH (sprzedawany osobno). W pełni naładowany akumulator pozwala na wydrukowanie około 54 arkuszy* formatu pocztówkowego.

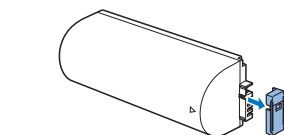
* W oparciu o testy firmy Canon. Wartość może różnić się w zależności od warunków druku.

Instalowanie akumulatora

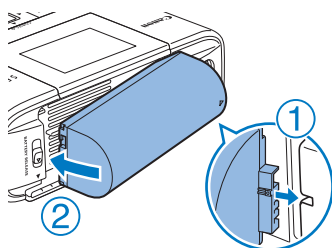


1 Zdejmij pokrywę mocującą akumulatora.

- Przytrzymując przełącznik w pozycji wskazywanej przez strzałkę (1), pociągnij pokrywę (2), aby ją zdjąć.



2 Zdejmij osłonę styków akumulatora.



3 Zainstaluj akumulator.

- Wsuń akumulator w kierunku wskazanym przez strzałkę (1), a następnie dociśnij z drugiej strony (2) aż zostanie zabloковany w odpowiedniej pozycji.







- Można także zastosować akumulator NB-CP2L (sprzedawany oddzielnie). W pełni naładowany akumulator pozwala na wydrukowanie około 36 arkuszy* formatu pocztówkowego.





* W oparciu o testy firmy Canon. Wartość może różnić się w zależności od warunków druku.



Ładowanie akumulatora przed użyciem

- Po podłączeniu zasilania do drukarki SELPHY (📖20) ładowanie rozpoczyna się, a na ekranie miga ikona .
- Po zakończeniu ładowania po około czterech godzinach (w temperaturze pokojowej) ikona  nie będzie już wyświetlana.
- Drukarkę SELPHY można używać, nawet gdy ikona  miga — wystarczy ją włączyć (📖20). Powoduje to jednak zatrzymanie ładowania. Gdy zasilanie zostanie wyłączone, ikona  zacznie migać ponownie, a ładowanie zostanie wznowione.



- Uwagi dotyczące środków ostrożności dla akumulatora można znaleźć w instrukcji obsługi akumulatora.
- Gdy wyświetli się ikona , przed rozpoczęciem ładowania upewnij się, że drukarka SELPHY znajduje się w otoczeniu o temperaturze roboczej (📖78). Ładowania nie można rozpoczynać zaraz po przeniesieniu drukarki z otoczenia o innej temperaturze.
- Gdy wyświetlona zostanie ikona  w kolorze czerwonym, oznacza to, że okres eksploatacji akumulatora dobiegł końca. Należy wtedy zakupić nowy akumulator.
- Aby ekran z ikoną  zniknął, naciśnij i przytrzymaj przez co najmniej 3 sekundy wciśnięty dowolny przycisk z wyjątkiem <🔌>. Gdy wyświetlacz jest wyłączony, a akumulator ładuje się, naciśnięcie dowolnego przycisku poza <🔌> powoduje wyświetlenie ekranu z ikoną  na ok. 10 sekund.



Przechowywanie wydrukowanych zdjęć

- Aby usunąć nadmiar papieru na krawędziach wydruku, złóż papier wzdłuż perforacji i oderwij krawędzie.
- Do pisania po powierzchni zdjęć stosuj pisaki na bazie oleju.
- Aby zapobiec odbarwieniu odbitek, nie przechowuj ich w miejscach wilgotnych, zakurzonych i ciepłych (powyżej 40°C) ani w bezpośrednim świetle słonecznym.
- Aby zapobiec odbarwieniom, blaknięciu i zlewaniu się kolorów, unikaj: przylepiania do powierzchni zdjęć taśmy klejącej, kontaktu powierzchni zdjęć z przedmiotami z tworzyw sztucznych, kontaktu powierzchni zdjęć z alkoholem lub innymi rozpuszczalnikami organicznymi bądź dociskania powierzchni zdjęć do innych powierzchni przez dłuższy czas.
- Jeśli chcesz przechowywać zdjęcia w albumie, wybierz album, w którym zdjęcia umieszczone będą pod arkuszem z nylonu, polipropylenu lub celofanu.



- Wraz z upływem czasu i w zależności od warunków przechowywania kolor zdjęć może się zmieniać. Canon nie ponosi z tego tytułu żadnej odpowiedzialności.

Po zakończeniu drukowania

- 1 Wyłącz drukarkę SELPHY (📖20) i wyciągnij z gniazd karty pamięci lub nośniki pamięci USB.
- 2 Opuść wyświetlacz do pozycji płaskiej.
- 3 Wyciągnij kabel zasilający z gniazda i odłącz wtyczkę zasilacza od drukarki SELPHY.
 - Jeśli zasilacz sieciowy jest nadal gorący, poczekaj aż wystygnie zanim go schowasz.
- 4 Wyjmij z drukarki kasetę na papier i zamknij pokrywę kasety. Niezużyty papier pozostaw w kasecie i przechowuj ją w ciemnym, chłodnym i suchym miejscu pozbawionym kurzu.
 - Pozostaw kasetę z tuszem w drukarce SELPHY.
 - Przechowuj drukarkę SELPHY na płaskiej powierzchni w zaciemnionym miejscu wolnym od kurzu. Kurz wnikaający do wnętrza drukarki SELPHY może powodować białe linie na zdjęciach lub doprowadzić do uszkodzenia drukarki.



- Dodatkowe kasety z tuszem przechowuj w oryginalnych opakowaniach lub w torbie chroniącej je przed kurzem i światłem słonecznym.
- Niewykorzystany papier lub kasety z tuszem przechowuj w nieotwartych opakowaniach z dala od światła słonecznego.



Dane techniczne

Metoda druku	Druk termosublimacyjny z warstwą ochronną	
Rozdzielczość	300 x 300 dpi	
Gradacja	256 odcieni na kolor	
Tusz	Dedykowane kasety z tuszem (Y/M/C/Powłoka ochronna)	
Papier	Format pocztówkowy (papier fotograficzny) i format karty kredytowej (papier fotograficzny, etykiety wielkości całego arkusza, arkusze z 8 etykietami oraz etykiety kwadratowe)	
Format papieru	Z dziurkowanymi marginesami	Bez dziurkowanych marginesów
Pocztówka	100,0 x 177,0 mm	100,0 x 148,0 mm
Karta	83,0 x 86,0 mm	54,0 x 86,0 mm
Etykieta na cały arkusz	54,0 x 86,0 mm	–
Etykieta na arkuszu z 8 etykietami	22,0 x 17,3 mm	–
Etykieta kwadratowa	54,0 x 54,0 mm	–
Szybkość drukowania*¹		
Pocztówka	Ok. 47 sekund	(Ok. 58 sekund)* ²
Karta	Ok. 27 sekund	(Ok. 32 sekundy)* ²
Podawanie papieru	Automatyczne z kasety na papier.	
System odbioru	Automatyczne wysuwanie na kasetę na papier.	
Wyświetlacz	Uchylny kolorowy monitor TFT LCD o przekątnej 8,1 cm (3,2 in.)	



Interfejsy

Hi-Speed USB	Dla urządzeń zgodnych z PictBridge: port typu A Dla komputerów: port typu Mini-B
Karty pamięci	SD, SDHC, SDXC, miniSD* ³ , miniSDHC* ³ , microSD* ³ , microSDHC* ³ oraz microSDXC* ³
Bezprzewodowa sieć LAN	Standardy: IEEE 802.11b/g Obsługiwane kanały: 1–11 Tryby: Tryb infrastruktury* ⁴ Łączności: Transmisja: DSSS (IEEE 802.11b) i OFDM (IEEE 802.11g) Zabezpieczenia: Brak zabezpieczeń, WEP, WPA-PSK (AES/TKIP) oraz WPA2-PSK (AES/TKIP)

Nośniki USB Flash

Temp. środowiska pracy

Wilgotność robocza

Zasilanie

Pobór mocy

Wymiary

Ciężar (tylko drukarka)

Wyłącznie format FAT lub exFAT

5–40°C

20–80%

Kompaktowy zasilacz sieciowy CA-CP200 B

Akumulator NB-CP2LH (sprzedawany osobno)

Maks. 60 W (stan czuwania: maks. 4 W)

180,6 x 63,3 x 135,9 mm

Około 860 g

*1 Pomiar trwa od początku druku przy użyciu tuszu żółtego do końca drukowania.

*2 Czas podany w nawiasach dotyczy drukowania z wybranym wzorkiem (1–3) opcji [Print Finish/Wykończenie druku].

*3 Wymaga użycia opcjonalnego dedykowanego adaptera.

*4 Obsługuje standard Wi-Fi Protected Setup.



Kompaktowy zasilacz sieciowy CA-CP200 B

Sieć elektryczna	100–240 V AC (50/60 Hz), 1,0 A (100 V)–0,6 A (240 V)
Prąd zasilający drukarkę	24 V DC, 1,8 A
Temp. środowiska pracy	0–40°C



Akumulator NB-CP2LH (sprzedawany osobno)

Typ	Akumulator litowo-jonowy wielokrotnego użytku
Napięcie nominalne	22,2 V DC
Pojemność nominalna	1290 mAh
Cykle ładowania	Ok. 300 cykli
Temp. środowiska pracy	5–40°C

- Wszystkie dane zostały podane na podstawie testów firmy Canon.
- Wygląd i specyfikacje drukarki mogą ulec zmianie bez powiadomienia.



Użytkowanie i konserwacja drukarki

- Nie narażać drukarki na działanie nadmiernej siły, co może doprowadzić do uszkodzenia drukarki lub zacięcia papieru.
- Nie narażać drukarki na działanie substancji owadobójczych lub innych cieczy lotnych. Nie dopuścić do długotrwałej styczności drukarki z przedmiotami gumowymi bądź z tworzyw sztucznych. Może to doprowadzić do odkształcenia obudowy.
- Nie dopuścić do skroplenia pary wodnej na powierzchni drukarki, która może nastąpić podczas przemieszczenia drukarki z zimnego do ciepłego otoczenia. Zapakuj drukarkę do szczelnej torby foliowej, a następnie pozwól by powoli osiągnęła temperaturę otoczenia przed zdjęciem torby. Jeśli jednak dojdzie do skroplenia pary wodnej na powierzchni drukarki, poczekaj aż skroplona para wodna wyparuje samoistnie.
- Drukarkę należy czyścić miękką suchą ściereczką.
- Jeżeli na wywietrzniku ( 12) zgromadzi się kurz, należy wyciągnąć kasetę z tuszem ( 24) i wytrzeć kurz. Jeżeli do wnętrza obudowy drukarki dostanie się kurz, jakość wydruku może się pogorszyć.



- Nie należy czyścić obudowy drukarki za pomocą rozpuszczalników, takich jak benzyna, rozcieńczalnik czy łagodny detergent. Może to doprowadzić do deformacji obudowy lub odchodzenia zewnętrznej powłoki.



Znaki handlowe i licencje

- Microsoft oraz Windows to znaki handlowe lub zastrzeżone znaki handlowe firmy Microsoft Corporation w Stanach Zjednoczonych i/lub innych krajach.
- Macintosh oraz Mac OS to znaki handlowe firmy Apple Inc. zastrzeżone w Stanach Zjednoczonych i innych krajach.
- App Store, iPhone, iPad i AirPrint to znaki handlowe firmy Apple Inc.
- Logo SDXC to znak handlowy firmy SD-3C, LLC.
- Wi-Fi®, Wi-Fi Alliance®, WPA™, WPA2™ i Wi-Fi Protected Setup™ to znaki handlowe lub zastrzeżone znaki handlowe organizacji Wi-Fi Alliance.
- Wszelkie inne znaki handlowe należą do ich odpowiednich właścicieli.
- Drukarka wykorzystuje technologię exFAT na licencji firmy Microsoft.
- Fragmenty kodu stosowanego w oprogramowaniu sprzętowym urządzenia są częściowo oparte na pracy Independent JPEG Group.
- W oparciu o XySSL: Copyright (C) 2006-2008 Christophe Devine
Copyright (C) 2009 Paul Bakker <polarssl_maintainer at polarssl dot org> Wszelkie prawa zastrzeżone.

Nota prawna

- Kopiowanie, przesyłanie lub przechowywanie tej instrukcji lub jej części na nośnikach elektronicznych bez zgody firmy Canon jest zabronione.
- Canon zastrzega sobie prawo do zmiany treści tej instrukcji w dowolnym momencie bez uprzedniego powiadomienia.
- Ilustracje i zrzuty ekranowe występujące w tej instrukcji mogą nieznacznie odbiegać od oryginału.
- Niezależnie od powyższego, Canon nie ponosi żadnej odpowiedzialności za szkody wynikające z nieprawidłowej obsługi produktów.



Środki ostrożności dotyczące Wi-Fi (bezprzewodowa sieć LAN)

- Kraje i regiony, w których dozwolone jest korzystanie z sieci WLAN
 - W niektórych krajach i regionach wykorzystywanie sieci WLAN jest ograniczone, a nielegalne z niej korzystanie może być karalne zgodnie z krajowymi lub lokalnymi przepisami. Aby uniknąć naruszenia przepisów dotyczących sieci WLAN, odwiedź stronę internetową firmy Canon, aby sprawdzić, gdzie jej wykorzystanie jest dozwolone.
 - Firma Canon nie ponosi żadnej odpowiedzialności za jakiegokolwiek problemy wynikające z zastosowania technologii WLAN w innych krajach i regionach.
- Karalne mogą być następujące działania:
 - Zmiana lub modyfikacja tego produktu
 - Usuwanie etykiety certyfikacyjnej umieszczonej na produkcie
- Eksport strategicznych zasobów lub usług (w tym tego produktu) poza Japonię, zgodnie z przepisami ustawy w sprawie wymiany i handlu zagranicznego (ang. Foreign Exchange and Foreign Trade Act) wymaga zezwolenia eksportowego (bądź zezwolenia na transakcje usługowe) rządu Japonii.
- Niniejszy produkt nie może być eksportowany bądź wywożony do krajów objętych embargiem przez Stany Zjednoczone, ponieważ zawiera on amerykańskie oprogramowanie szyfrujące i podlega eksportowym przepisom administracyjnym USA.
- Należy zapisać wykorzystywane ustawienia bezprzewodowej sieci LAN. Ustawienia bezprzewodowej sieci LAN zapisane w tym produkcie mogą ulec zmianie lub utracie w przypadku niewłaściwej obsługi produktu, interferencji fal radiowych, elektryczności statycznej, wypadku lub awarii. Należy na wszelki wypadek zanotować ustawienia bezprzewodowej sieci LAN. Firma Canon nie ponosi odpowiedzialności za jakiegokolwiek bezpośrednio lub pośrednio uszkodzenia bądź utratę dochodu wskutek uszkodzenia bądź utraty zawartości.
- Przed przekazaniem produktu innej osobie, oddaniem bądź przesłaniem do naprawy należy zanotować ustawienia bezprzewodowej sieci LAN oraz przywrócić ustawieni domyślne (skasować ustawienia) według potrzeby.
- Firma Canon nie ponosi odpowiedzialności odszkodowawczej za jakiegokolwiek szkody spowodowane utratą bądź kradzieżą produktu. Firma Canon nie ponosi odpowiedzialności za żadne szkody lub straty wynikające z bezprawnego dostępu lub użycia docelowych urządzeń zarejestrowanych w niniejszym produkcie w wyniku utraty lub kradzieży produktu.



- Należy używać produktu zgodnie z instrukcjami zawartymi w niniejszym podręczniku.
Z funkcji bezprzewodowej sieci LAN należy korzystać w zakresie przewidzianym w tym podręczniku. Canon nie ponosi odpowiedzialności za jakiegokolwiek szkody bądź straty wynikające z użycia funkcji lub produktu w sposób inny niż opisany w tym podręczniku.
- Nie należy używać funkcji bezprzewodowej LAN tego produktu w pobliżu sprzętu medycznego lub innych urządzeń elektronicznych. Użycie funkcji bezprzewodowej LAN w pobliżu sprzętu medycznego lub innych urządzeń elektronicznych może wpływać na działanie tych urządzeń.

Uwagi dotyczące interferencji radiowej

Ten produkt może odbierać interferencje od innych urządzeń emitujących fale radiowe. Aby uniknąć interferencji, należy używać tego produktu w możliwie dużej odległości od takich urządzeń bądź nie używać takich urządzeń w tym samym czasie.

Uwagi dotyczące zabezpieczeń

Technologia Wi-Fi wykorzystuje fale radiowe do transmisji sygnałów, dlatego niezbędne jest podjęcie większych środków bezpieczeństwa niż w przypadku przewodowych sieci LAN.

Podczas stosowania technologii Wi-Fi należy zwrócić uwagę na następujące elementy:

- Należy korzystać wyłącznie z sieci, do użytku której jest się uprawnionym.
Ten produkt wyszukuje w okolicy sieci Wi-Fi i wyświetla wyniki na ekranie.
Wyświetlone mogą zostać także sieci, do użytku których nie jesteś upoważniony (nieznane). Próba połączenia się z takimi sieciami bądź korzystanie z nich może być uznane za nieupoważniony dostęp.
Korzystaj wyłącznie z sieci, do których jesteś upoważniony i nie próbuj łączyć się z innymi nieznanymi sieciami.
- Brak właściwego określenia ustawień bezpieczeństwa może skutkować następującymi problemami:
- Monitoring transmisji
Osoby trzecie o nieuczciwych zamiarach mogą monitorować transmisje Wi-Fi oraz próbować pozyskać przesyłane dane.



- Nieupoważniony dostęp do sieci
Osoby trzecie o nieuczciwych zamiarach mogą uzyskać nieupoważniony dostęp do sieci w celu kradzieży, modyfikacji lub zniszczenia informacji.
Ponadto możesz paść ofiarą nieupoważnionego dostępu innego rodzaju, w tym podszywania się (gdy ktoś przyjmuje tożsamość w celu uzyskania dostępu do nieupoważnionych informacji) lub ataku przejściowego (gdy ktoś uzyskuje nieupoważniony dostęp do sieci użytkownika w celu ukrycia śladów podczas infiltracji innych systemów). Aby uniknąć tego typu problemów należy dokładnie zabezpieczyć swoją sieć Wi-Fi.
Z funkcji Wi-Fi tego produktu należy korzystać wyłącznie posiadając właściwą świadomość na temat zabezpieczeń Wi-Fi oraz zważyć ryzyko i wygodę podczas określania ustawień bezpieczeństwa.

Podczas drukowania

Nie należy odłączać drukarki od innych urządzeń przed zakończeniem drukowania. W przeciwnym razie wyniki drukowania mogą być niepełne lub nieprawidłowe.

Środki ostrożności do przedsięwzięcia przed naprawą, utylizacją bądź przeniesieniem własności

Jeżeli w drukarce SELPHY zostały zapisane informacje zabezpieczające, takie jak hasła do sieci Wi-Fi, mogą się one wciąż znajdować w pamięci urządzenia.

Aby zapobiec ujawnieniu tych informacji osobom trzecim, przed sprzedażą urządzenia, przekazaniem go do utylizacji bądź wysłaniem do naprawy należy wykonać następującą procedurę.

- Usuń zapisane informacje zabezpieczające, używając funkcji [Reset Settings/Resetuj ustaw.] w menu ustawień Wi-Fi.



Licencja suplikanta WPA

WPA Supplicant

Copyright (c) 2003-2012, Jouni Malinen <j@w1.fi> and contributors All Rights Reserved. This program is licensed under the BSD license (the one with advertisement clause removed).

If you are submitting changes to the project, please see CONTRIBUTIONS file for more instructions.

License

This software may be distributed, used, and modified under the terms of BSD license: Redistribution and use in source and binary forms, with or without modification, are permitted provided that the following conditions are met:

1. Redistributions of source code must retain the above copyright notice, this list of conditions and the following disclaimer.
2. Redistributions in binary form must reproduce the above copyright notice, this list of conditions and the following disclaimer in the documentation and/or other materials provided with the distribution.
3. Neither the name(s) of the above-listed copyright holder(s) nor the names of its contributors may be used to endorse or promote products derived from this software without specific prior written permission.

THIS SOFTWARE IS PROVIDED BY THE COPYRIGHT HOLDERS AND CONTRIBUTORS "AS IS" AND ANY EXPRESS OR IMPLIED WARRANTIES, INCLUDING, BUT NOT LIMITED TO, THE IMPLIED WARRANTIES OF MERCHANTABILITY AND FITNESS FOR A PARTICULAR PURPOSE ARE DISCLAIMED. IN NO EVENT SHALL THE COPYRIGHT OWNER OR CONTRIBUTORS BE LIABLE FOR ANY DIRECT, INDIRECT, INCIDENTAL, SPECIAL, EXEMPLARY, OR CONSEQUENTIAL DAMAGES (INCLUDING, BUT NOT LIMITED TO, PROCUREMENT OF SUBSTITUTE GOODS OR SERVICES; LOSS OF USE, DATA, OR PROFITS; OR BUSINESS INTERRUPTION) HOWEVER CAUSED AND ON ANY THEORY OF LIABILITY, WHETHER IN CONTRACT, STRICT LIABILITY, OR TORT (INCLUDING NEGLIGENCE OR OTHERWISE) ARISING IN ANY WAY OUT OF THE USE OF THIS SOFTWARE, EVEN IF ADVISED OF THE POSSIBILITY OF SUCH DAMAGE.

* Ten tekst z przyczyn prawnych musi pozostać w języku angielskim.