



brother®

PODREČZNIK UŻYTKOWNIKA OPROGRAMOWANIA

DCP-7010

DCP-7025

MFC-7420

MFC-7820N

Spis Treści

1 Używanie urządzenia jako drukarki

Używanie sterownika drukarki Brother	1-1
Jak drukować dokument.....	1-1
Klawisz obsługi drukarki	1-2
Anulowanie zadania	1-2
Obsługa emulacji popularnej drukarki (tylko DCP-7025 i MFC-7820N)	1-2
Drukowanie Wewnętrznej listy czcionek	1-3
Drukowanie Listy konfiguracji drukowania	1-4
Odtwarzanie ustawień domyślnych	1-5
Ustawienia sterownika drukarki (Dla Windows®).....	1-6
Jak uzyskać dostęp do ustawień sterownika drukarki (Dla Windows®).....	1-6
Cechy sterownika drukarki PCL (Dla Windows®).....	1-7
Basic (Zakładka Podstawowa)	1-7
Ustawienia zaawansowane	1-9
PS (PostScript®) sterownik drukarki Brother (tylko DCP-7025 i MFC-7820N) (Dla Windows®).....	1-10
Okno kontrolne (tylko Windows®).....	1-11
Jak włączyć monitor stanu	1-11
Monitorowanie i oglądanie stanu urządzenia	1-11

2 Jak skanować używając systemu Windows®

Skanowanie dokumentu za pomocą sterownika WIA (tylko dla Windows® XP)	2-2
Zgodny z WIA.....	2-2
Jak uzyskać dostęp do skanera	2-2
Skanowanie dokumentu do komputera PC	2-3
Skanowanie dokumentu za pomocą sterownika TWAIN.....	2-6
Zgodny z TWAIN	2-6
Jak uzyskać dostęp do skanera	2-6
Skanowanie dokumentu do PC	2-7
Używanie klawisza skanowania (Dla użytkowników kabla USB lub równoległego).....	2-9
Skanuj do E-mail	2-9
Skanuj do obrazu	2-10
Skanuj do OCR	2-10
Skanuj do pliku	2-10
Używanie ScanSoft® PaperPort® 9.0SE i OmniPage® OCR.....	2-11
Jak odinstalować PaperPort® 9.0SE i ScanSoft® OmniPage® OCR	2-11

3 Używanie ControlCenter2.0 (Dla Windows®)

ControlCenter2.0	3-1
Jak włączyć funkcję automatycznego załadunku - AutoLoad feature w ControlCenter2.0.....	3-2
SKANOWANIE	3-2
SKANOWANIE NA ŻYCZENIE UŻYTKOWNIKA.....	3-2
KOPIOWANIE	3-3
PC-FAKS (nie dostępny dla DCP-7010 i DCP-7025).....	3-3
USTAWIENIA URZĄDZENIA (nie dostępna dla DCP-7010 i DCP-7025).....	3-3

4 Używanie Zdalnej Konfiguracji MFC (Dla Windows®) (nie dostępne dla DCP-7010 i DCP-7025)

Zdalna konfiguracja MFC	4-1
-------------------------------	-----

5 Używanie oprogramowania Brother PC-FAX (Dla Windows®) (nie dostępne dla DCP-7010 i DCP-7025)

Wysyłanie faksu.....	5-1
Konfiguracja informacji użytkownika	5-1
Konfiguracja wysyłania.....	5-2
Interfejs użytkownika	5-2
Książka Adresowa.....	5-3
Wysyłanie pliku jako faksu przy użyciu stylu faksowego interfejsu użytkownika.....	5-4
Wysyłanie pliku jako faksu za pomocą stylu prostego interfejsu użytkownika ...	5-5
Konfiguracja odbierania faksów.....	5-6
Uruchamianie odbierania faksów	5-6
Konfigurowanie komputera PC.....	5-6
Oglądanie nowych wiadomości faksowych	5-6

6 Skanowanie sieciowe (Dla Windows®) (tylko MFC-7820N lub modele z opcjonalnym NC-2200w)

Licencja sieciowa	6-1
Zarejestruj swój PC z urządzeniem do skanowania.....	6-1
Używanie klawisza skanowania	6-3
Skanuj do E-mail	6-3
Skanuj do obrazu	6-3
Skanuj do OCR	6-4
Skanuj do pliku	6-4

7 Użytkowanie urządzenia z systemem Macintosh®

Konfigurowanie wyposażonego w USB komputera Apple® Macintosh®	7-1
Użytkowanie sterownika drukarki Brother z komputerem Apple® Macintosh® (Mac OS® X)	7-2
Wybieranie opcji konfiguracji strony	7-2
Użytkowanie sterownika drukarki Brother z komputerem Apple® Macintosh® (Mac OS® 9.1 to 9.2)	7-3
Wysyłanie faksu z komputera Macintosh® (nie dostępne dla DCP-7010 i DCP-7025)	7-4
Dla użytkowników Mac OS® X	7-4
Dla użytkowników wersji Mac OS® 9,1 do 9.2	7-6
Skanywanie z systemu Macintosh®	7-7
Uzyskiwanie dostępu do skanera	7-7
Skanywanie obrazu do komputera Macintosh®	7-8
Skanywanie wstępne obrazu	7-9
Konfigurowanie skanowania sieciowego	7-10
Używanie Presto!® PageManager®	7-12
Podświetlenia	7-12
Wymagania systemowe dla Presto!® PageManager®	7-12
Używanie ControlCenter2.0 (Dla Mac OS® X 10.2.4 lub wyższej)	7-13
Jak wyłączyć funkcję AutoLoad w ControlCenter2.0	7-13
SCAN (SKANUJ)	7-14
CUSTOM SCAN (SKANOWANIE NA ŻYCZENIE UŻYTKOWNIKA)	7-14
COPY (KOPIUJ)	7-14
DEVICE SETTINGS (KONFIGURACJE URZĄDZENIA) (nie dostępne dla DCP-7010 i DCP-7025)	7-15
Zdalna konfiguracja MFC (Mac OS® X 10.2.4 lub wyższa) (nie dostępne dla DCP-7010 i DCP-7025)	7-16

Używanie sterownika drukarki Brother

Sterownik drukarki jest oprogramowaniem, które tłumaczy dane z formatu używanego przez komputer na format wymagany przez daną drukarkę, stosując język poleceń drukarki lub język opisu strony.

Sterowniki drukarki znajdują się na dostarczonym CD-ROM. Najpierw zainstaluj sterowniki zgodnie z Podręcznikiem szybkiej konfiguracji. Najnowszy sterownik drukarki może być również pobrany ze strony internetowej Brother Solutions Center:

<http://solutions.brother.com>

Windows® Drukowanie

Sterowniki drukarki dedykowane dla Microsoft® Windows® 98/98SE/Me/2000 Professional/XP i Windows NT® workstation 4.0 są dostępne na CD-ROM dostarczonym z urządzeniem Brother. Możesz je łatwo zainstalować w systemie Windows® za pomocą własnego programu instalacyjnego. Sterownik obsługuje nasz unikalny tryb kompresji dla zwiększenia prędkości drukowania w aplikacjach® i pozwala wprowadzać różne ustawienia drukarki, włącznie z trybem drukowania ekonomicznego i własnym rozmiarem strony.

Jak drukować dokument

Gdy urządzenie otrzymuje dane z komputera, zaczyna je drukować, pobierając papier z tacy papieru. Taca papieru może podawać wiele rodzajów papieru i kopert. (Informacje o tacy papieru i zalecanym papierze - patrz Podręcznik użytkownika.)

- 1 W programie aplikacyjnym wybierz polecenie Drukuj.
Jeżeli w komputerze są zainstalowane jakiegokolwiek inne sterowniki drukarek, wybierz **Brother MFC-XXXX** lub **DCP-XXXX (USB) Printer** (Gdzie XXXX jest nazwą twojego modelu. Jeżeli do podłączenia urządzenia używasz kabel USB, wtedy w nazwie sterownika drukarki będzie USB) jako używany sterownik drukarki z menu Drukuj lub Konfiguracja drukowania w oprogramowaniu aplikacyjnym, a następnie kliknij **OK** dla rozpoczęcia drukowania.



Uwaga

Dla użytkowników Macintosh®, patrz *Użytkowanie sterownika drukarki Brother z komputerem Apple® Macintosh® (Mac OS® X)* na stronie 7-2 lub *Użytkowanie sterownika drukarki Brother z komputerem Apple® Macintosh® (Mac OS® 9.1 to 9.2)* na stronie 7-3.

- 2 Komputer wysyła dane do urządzenia.
Wyświetlacz LCD pokazuje: PRZYJMUJE DANE.
- 3 Gdy urządzenie zakończy drukowanie wszystkich danych, wyświetlacz LCD pokaże datę i czas.



Uwaga

Możesz wybrać rozmiar i orientację papieru w oprogramowaniu aplikacyjnym.

Jeżeli oprogramowanie aplikacyjne nie obsługuje dowolnego rozmiaru papieru, wybierz następny większy rozmiar papieru.

Następnie wyreguluj pole drukowania poprzez zmianę prawego i lewego marginesu w oprogramowaniu aplikacyjnym.

Klawisz obsługi drukarki

Anulowanie zadania

Jeżeli wyświetlacz LCD pokazuje **POZOSTAŁE DANE**, możesz wyczyścić (usunąć) dane, które pozostały w pamięci drukarki, naciskając **Job Cancel (Anuluj zadanie)**.

Job
Cancel



Obsługa emulacji popularnej drukarki (tylko DCP-7025 i MFC-7820N)

DCP-7025 i MFC-7820N obsługują tryby emulacji drukarek HP LaserJet (PCL poziom 6) oraz BR-Script 3 (PostScript® 3™). Jeżeli używasz oprogramowanie aplikacyjne w systemie DOS, do operacji drukarki możesz użyć trybu emulacji HP LaserJet (PCL poziom 6) lub BR-Script 3 (PostScript® 3™).

Konfiguracja wyboru emulacji

Urządzenie odbierze polecenia drukowania w języku zadań drukarki lub Emulacji. Różne systemy operacyjne i oprogramowania aplikacyjne będą wysyłać polecenia drukowania w różnych językach. Urządzenie może odbierać polecenia drukowania w różnych emulacjach. To urządzenie posiada ustawienie Automatycznego wyboru emulacji. Gdy urządzenie odbiera informacje PC, automatycznie wybiera tryb emulacji. Ta konfiguracja została ustawiona w fabryce na wartość AUTO.

Możesz zmienić domyślny tryb emulacji ręcznie za pomocą panelu sterowania.

(Dla DCP-7025)

- 1 Naciśnij **Menu**.
- 2 Naciśnij ▲ lub ▼ w celu wybrania 3 . DRUKARKA.
Naciśnij **Set (Ustaw)**.
- 3 Naciśnij ▲ lub ▼ w celu wybrania 1 . EMULACJA.
Naciśnij **Set (Ustaw)**.
- 4 Naciśnij ▲ lub ▼ w celu wybrania AUTO, HP LASERJET lub BR-SCRIPT 3.
Naciśnij **Set (Ustaw)**.
- 5 Naciśnij **Stop/Exit (Stop/Zakończ)**.

(Dla MFC-7820N)

- 1 Naciśnij **Menu/Set (Menu/Ustaw)**, 4, 1.
- 2 Naciśnij ▲ lub ▼ w celu wybrania AUTO, HP LASERJET lub BR-SCRIPT 3.
Naciśnij **Menu/Set (Menu/Ustaw)**.
- 3 Naciśnij **Stop/Exit (Stop/Zakończ)**.



Uwaga

Zalecamy, by konfigurować ustawienia emulacji w programie aplikacyjnym lub w serwerze sieciowym. Jeżeli ustawienie nie działa prawidłowo, wybierz ręcznie wymagany tryb emulacji za pomocą przycisków panelu sterowania urządzenia.

Drukowanie Wewnętrznej listy czcionek

Możesz drukować listę wewnętrznych (lub rezydujących) czcionek urządzenia, aby przed jej wybraniem zobaczyć, jak każda czcionka wygląda.

(Dla DCP-7025)

- 1 Naciśnij **Menu**.
- 2 Naciśnij ▲ lub ▼ dla wybrania 3 .DRUKARKA.
Naciśnij **Set (Ustaw)**.
- 3 Naciśnij ▲ lub ▼ dla wybrania 2 .OPCJE DRUKOW..
Naciśnij **Set (Ustaw)**.
- 4 Naciśnij ▲ lub ▼ dla wybrania 1 .CZCIONKA WEWN..
Naciśnij **Set (Ustaw)**.
- 5 Naciśnij **Start**. Urządzenie drukuje listę.
- 6 Naciśnij **Stop/Exit (Stop/Zakończ)**.

(Dla MFC-7820N)

- 1 Naciśnij **Menu/Set (Menu/Ustaw)**, 4, 2, 1.
- 2 Naciśnij **Start**. Urządzenie drukuje listę.
- 3 Naciśnij **Stop/Exit (Stop/Zakończ)**.

Drukowanie Listy konfiguracji drukowania

Możesz wydrukować listę aktualnych ustawień drukarki.

(Dla DCP-7025)

- 1 Naciśnij **Menu**.
- 2 Naciśnij ▲ lub ▼ w celu wybrania 3 .DRUKARKA.
Naciśnij **Set (Ustaw)**.
- 3 Naciśnij ▲ lub ▼ w celu wybrania 2 .OPCJE DRUKOW..
Naciśnij **Set (Ustaw)**.
- 4 Naciśnij ▲ lub ▼ w celu 2 .KONFIGURACJA.
Naciśnij **Set (Ustaw)**.
- 5 Naciśnij **Start**. Urządzenie drukuje listę.
- 6 Naciśnij **Stop/Exit (Stop/Zakończ)**.

(Dla MFC-7820N)

- 1 Naciśnij **Menu/Set (Menu/Ustaw)**, 4, 2, 2.
- 2 Naciśnij **Start**. Urządzenie drukuje ustawienia.
- 3 Naciśnij **Stop/Exit (Stop/Zakończ)**.

Odtwarzanie ustawień domyślnych

Możesz przywrócić urządzeniu ustawienia domyślne. Czcionki i makra w ustawieniach tymczasowych są usuwane.

(Dla DCP-7025)

- 1 Naciśnij **Menu**.
- 2 Naciśnij ▲ lub ▼ w celu 3 .DRUKARKA.
Naciśnij **Set (Ustaw)**.
- 3 Naciśnij ▲ lub ▼ w celu 3 .RESET DRUKARKI.
Naciśnij **Set (Ustaw)**.
- 4 Naciśnij ▲ w celu wybrania RESET.
—LUB—
Naciśnij ▼ w celu WYJŚĆ bez dokonywania zmiany.
- 5 Naciśnij **Stop/Exit (Stop/Zakończ)**.

(Dla MFC-7820N)

- 1 Naciśnij **Menu/Set (Menu/Ustaw), 4, 3**.
- 2 Naciśnij **1** w celu przywrócenia ustawień domyślnych.
—LUB—
Naciśnij **2** w celu wyjścia bez dokonywania zmiany.
- 3 Naciśnij **Stop/Exit (Stop/Zakończ)**.



Uwaga

Tylko ustawienia drukarki zostaną przywrócone do wartości domyślnych.

Ustawienia sterownika drukarki (Dla Windows®)



Uwaga

Dla użytkowników Macintosh®, patrz *Użytkowanie sterownika drukarki Brother z komputerem Apple® Macintosh® (Mac OS® X)* na stronie 7-2 lub *Użytkowanie sterownika drukarki Brother z komputerem Apple® Macintosh® (Mac OS® 9.1 to 9.2)* na stronie 7-3.

Gdy drukujesz z komputera, możesz zmieniać następujące ustawienia drukarki:

- **Format papieru**
- **Druk wielostronicowy**
- **Orientacja**
- **Ilość kopii**
- **Typ nośnika**
- **Źródło papieru**
- **Rozdzielczość**
- **Tryb oszczędzania toneru**
- **Rczny druk dwustronny***¹
- **Znak Wodny***¹
- **Skalowanie***¹
- **Drukuj Datę i Czas***¹
- **Podręczny wykaz funkcji druku***¹
- **Okno kontrolne***¹

*¹ Te ustawienia nie są dostępne w sterowniku BR-Script.

Jak uzyskać dostęp do ustawień sterownika drukarki (Dla Windows®)

- 1 Wybierz **Druk** z menu **Plik** w twoim oprogramowaniu aplikacyjnym.
- 2 Wybierz **Brother MFC-XXXX (USB) Printer** lub **Brother DCP-XXXX (USB) Printer** (Gdzie XXXX jest nazwą modelu i drukarka jest podłączona przez USB, wtedy USB będzie w nazwie sterownika drukarki) i kliknij **Właściwości** lub **Preferencje**. (**Domyślny dokument** dla Windows NT® 4.0). Pojawi się okno dialogowe drukarki.

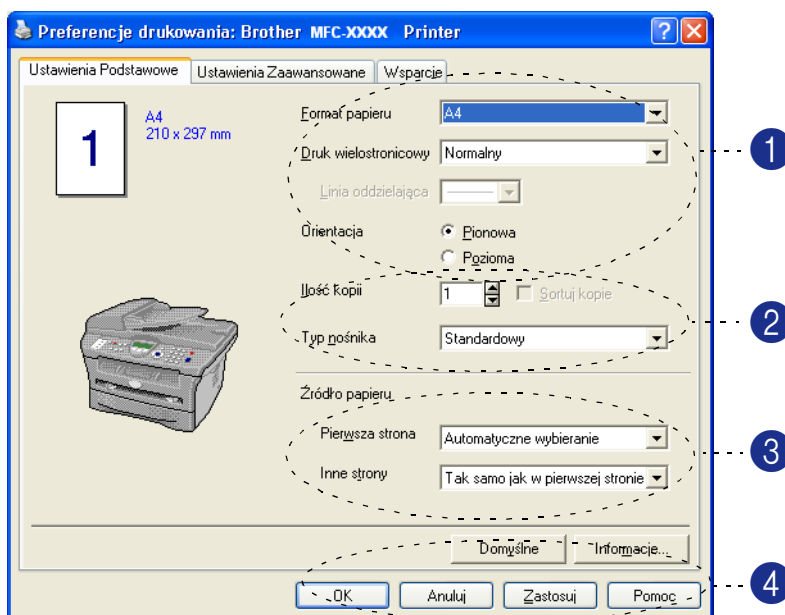


Uwaga

- Sposób, w jaki uzyskasz dostęp do ustawień sterownika drukarki zależy od systemu operacyjnego i programów aplikacyjnych.
- Ekranu pokazywane w tym rozdziale pochodzą z systemu Windows® XP. Ekranu na komputerze mogą się różnić zależnie od systemu operacyjnego Windows®.

Cechy sterownika drukarki PCL (Dla Windows®)

Basic (Zakładka Podstawowa)



- 1 Wybierz **Format papieru**, **Druk wielostronicowy**, **Linia oddzielająca** (jeśli tak) i **Orientacja**.
- 2 Wybierz liczbę **Ilość kopii** i **Typ nośnika**.
- 3 Wybierz **Źródło papieru** (**Pierwsza strona** i **Inne strony**.)
- 4 Kliknij przycisk **OK** w celu zastosowania wybranych ustawień.

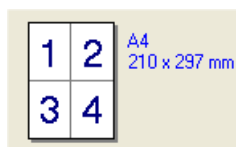
W celu powrotu do ustawień domyślnych, kliknij przycisk **Domyślne**, a następnie kliknij przycisk **OK**.

Format papieru

W okienku wybierz rozmiar używanego papieru.

Druk wielostronicowy

Wybór Wiele stron może zmniejszyć wielkość obrazu strony, umożliwiając drukowanie wielu stron na jednym arkuszu papieru, lub powiększyć wielkość obrazu na wielu stronach papieru.



Ex. 4 na 1



Ex. 1 na 2 x 2 strony

Linia rozgraniczająca

Podczas drukowania wielu stron na jednym arkuszu funkcją wiele stron, możesz wybrać pełną linię rozgraniczającą, przerywaną linię rozgraniczającą, lub brak linii rozgraniczającej wokół każdej strony na arkuszu.

Orientacja

Orientacja wybiera położenie, w jakim będzie drukowany dokument (**Pionowa** lub **Pozioma**).



Portret



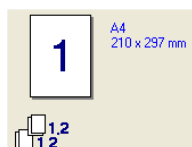
Krajobraz

Ilość kopii

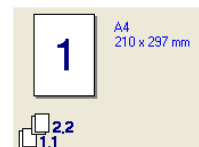
Wybór kopii ustawia liczbę kopii, które będą drukowane.

Sortuj kopie

Przy wybraniu ramki **Sortuj kopie**, będzie drukowana jedna kompletna kopia dokumentu, a następnie drukowanie będzie powtarzane dla wybranej liczby kopii. Jeżeli ramka zaznaczana **Sortuj kopie** nie jest wybrana, wtedy przed drukowaniem następnej strony, każda strona będzie drukowana w wybranej liczbie kopii.



Ramka Zestawiaj zaznaczona



Ramka Zestawiaj nie zaznaczona

Typ nośnika

W tym urządzeniu możesz używać następujących rodzajów nośników. Dla uzyskania najlepszej jakości wybierz rodzaj nośnika, który chcesz używać.

Standardowy	Cienki papier	Gruby papier	Grubszy papier	Papier dokumentowy
Przeźroczysty	Koperty	Kop. grube	Kop. cienkie	Papier Ekologiczny



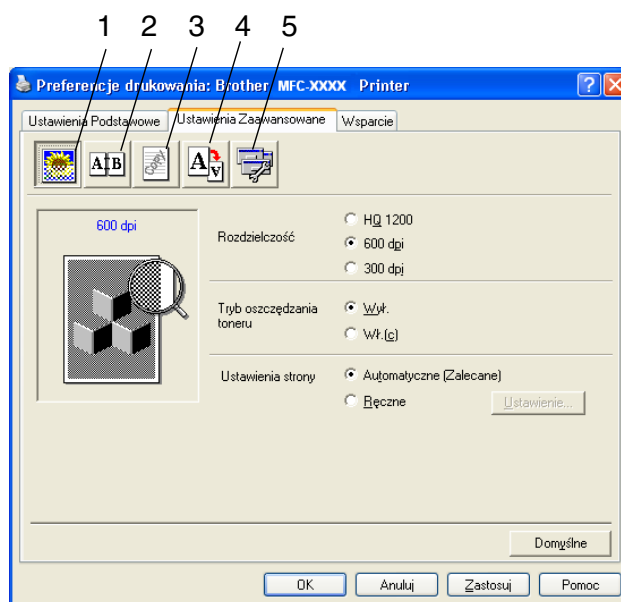
Uwaga

- Podczas używania zwykłego papieru (70 do 95 g/m²), wybierz **Standardowy**. Podczas używania papieru o większym ciężarze, kopert lub papieru chropowatego, wybierz **Gruby papier** lub **Grubszy papier**. Dla papieru łączonego, wybierz **Papier dokumentowy**; dla folii przezroczystych OHP, wybierz **Przeźroczysty**.
- Podczas używania kopert, wybierz **Koperty**. Jeżeli toner nie jest prawidłowo wiązany z kopertą, gdy wybrano **Koperty**, wybierz **Kop. grube**. Jeżeli koperta jest gnieciona, gdy wybrano **Koperty**, wybierz **Kop. cienkie**.

Źródło papieru

Możesz wybierać **Automatyczne wybieranie**, **Taca 1** lub **Ręczne** i podać oddzielne tace do drukowania pierwszej strony i do drukowania od drugiej strony dalej.

Ustawienia zaawansowane



Zmień ustawienia tab poprzez wybranie jednej z następujących ikon:

- 1 **Jakość druku**
- 2 **Druk Dwustronny**
- 3 **Znak wodny**
- 4 **Ustawienia strony**
- 5 **Opcje Urządzenia**

Dla uzyskania dalszych informacji patrz tekst **Pomoc** w sterowniku drukarki.

Uwaga

W celu powrotu do ustawień domyślnych, kliknij przycisk **Domyślne**.

PS (PostScript®) sterownik drukarki Brother (tylko DCP-7025 i MFC-7820N) (Dla Windows®)

Sterownik BR-Script 3 (PostScript® 3™ emulacja języka) obsługuje Windows® 98/98SE/Me/2000 Professional/XP i Windows NT® 4.0.

W celu zainstalowania sterownika PS

Jeżeli masz już zainstalowany sterownik drukarki zgodnie z instrukcjami Podręcznika szybkiej konfiguracji, włóż CD-ROM do napędu CD-ROM komputera PC i kliknij **Zainstaluj pakiet MFL -Pro** i postępuj zgodnie z instrukcjami na ekranie. Gdy pojawi się ekran **Wybierz składniki**, kliknij **Sterowniki drukarki PS**, a następnie kontynuuj wykonywanie instrukcji pokazywanych na ekranie.

Jeżeli nie masz poprzednio zainstalowanego sterownika i oprogramowania, włóż CD-ROM do napędu CD-ROM w komputerze PC i kliknij **Zainstaluj pakiet MFL-Pro** Instaluj MFL-Pro Suite i wykonuj instrukcje pokazywane na ekranie. Gdy pojawi się ekran **Typ Instalacji**, wybierz **Sterownik drukarki PS**. Następnie kontynuuj zgodnie z instrukcjami pojawiającymi się na ekranie.



Uwaga

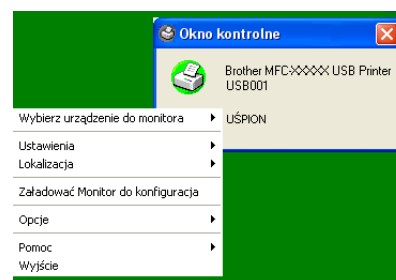
- Ekrany w tym rozdziale pochodzą z systemu Windows® XP. Ekrany na komputerze PC będą się różnić zależnie od systemu operacyjnego.
- Możesz pobrać najnowszy sterownik ze strony internetowej Brother Solutions Center <http://solutions.brother.com>

Okno kontrolne (tylko Windows®)

Program użytkowy Monitor stanu jest konfigurowalnym narzędziem programowym, które umożliwia otrzymywanie natychmiastowego powiadomienia o błędach, takich, jak brak papieru lub zacięcie papieru.

Jak włączyć monitor stanu

- 1 Kliknij **Brother MFC-XXXX (USB) Printer** lub **Brother DCP-XXXX (USB) Printer** (Gdzie XXXX jest nazwą modelu, a jeżeli drukarka jest podłączona przez USB, wtedy USB będzie w nazwie sterownika drukarki) znajdujący się w **Start/Wszystkie programy/Brother/MFL-Pro Suite MFC-XXXX/Okno kontrolne** w komputerze. Pojawi się okno **Okno kontrolne Brother**.
- 2 Kliknij prawym przyciskiem myszy na oknie monitora stanu i wybierz **Ładować Monitor do konfiguracja**.
- 3 Kliknij prawym przyciskiem myszy okno monitora stanu i wybierz **Lokalizacja**, a następnie wybierz sposób wyświetlania monitora stanu w komputerze—w **Pasek zadań**, w **Taca zadań**, w **Taca zadań (w przypadku błędu)** lub na **Pulpit**.



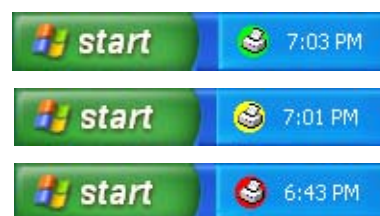
Monitorowanie i oglądanie stanu urządzenia

Ikona Monitora stanu będzie zmieniać kolor zależnie od stanu maszyny.

Ikona zielona oznacza normalny stan czuwania.

Ikona żółta oznacza ostrzeżenie.

Ikona czerwona oznacza, że wystąpił błąd drukowania.



Uwaga

- Możesz w dowolnym czasie sprawdzić stan urządzenia poprzez dwukrotne kliknięcie ikony w polu zadań lub wybranie **Okno kontrolne** znajdującego się w **Start/Wszystkie programy/Brother/MFL-Pro Suite MFC-XXXX** w komputerze.
- W celu uzyskania dalszych informacji o używaniu programu Monitora stanu, kliknij prawym przyciskiem myszy ikonę Monitora stanu i wybierz **Pomoc**.



Uwaga

Operacje skanowania i sterowniki będą się różnić, zależnie od systemu operacyjnego.

Dla Windows® XP

Zainstalowane są dwa sterowniki skanera. Sterownik Windows Imaging Acquisition (WIA) (Patrz *Skanowanie dokumentu za pomocą sterownika WIA (tylko dla Windows® XP)* na stronie 2-2.) i sterownika skanera zgodnego z TWAIN (Patrz *Skanowanie dokumentu za pomocą sterownika TWAIN* na stronie 2-6.) Jeżeli używasz system Windows® XP możesz wybrać dowolny sterownik do skanowania dokumentów.

Dla Windows® 98/98SE/Me/2000 Professional and Windows NT® 4.0

Do skanowania dokumentów z programów aplikacyjnych urządzenie wykorzystuje sterownik zgodny z TWAIN. (Patrz *Skanowanie dokumentu za pomocą sterownika TWAIN* na stronie 2-6.)

Dla Macintosh®

Do skanowania dokumentów z programów aplikacyjnych urządzenie wykorzystuje sterownik zgodny z TWAIN.

Przejdź do *Skanowanie z systemu Macintosh®* na stronie 7-7.

Dla ScanSoft®, PaperPort® 9.0SE i OmniPage® OCR (tylko Windows®)

Przejdź do *Używanie ScanSoft® PaperPort® 9.0SE i OmniPage® OCR* na stronie 2-11.

Skanowanie dokumentu za pomocą sterownika WIA (tylko dla Windows® XP)

Zgodny z WIA

Windows® XP wykorzystuje Windows® Image Acquisition (WIA) do skanowania obrazów z urządzenia. Możesz skanować obrazy bezpośrednio do przeglądarki PaperPort® 9.0SE którą Brother załączył do urządzenia, lub możesz skanować obrazy bezpośrednio do każdego innego programu aplikacyjnego, który obsługuje skanowania WIA lub TWAIN.

Jak uzyskać dostęp do skanera

- 1 Otwórz program aplikacyjny do skanowania dokumentu.

Uwaga

instrukcje skanowania w tym Przewodniku dotyczą używania ScanSoft® PaperPort® 9.0SE. kroki skanowania z innego programu aplikacyjnego mogą się różnić.

- 2 Wybierz **Scan (Skanuj)** z menu **File (Plik)** lub wybierz przycisk **Scan (Skanuj)**.

Po lewej stronie ekranu pojawi się panel skanowania.

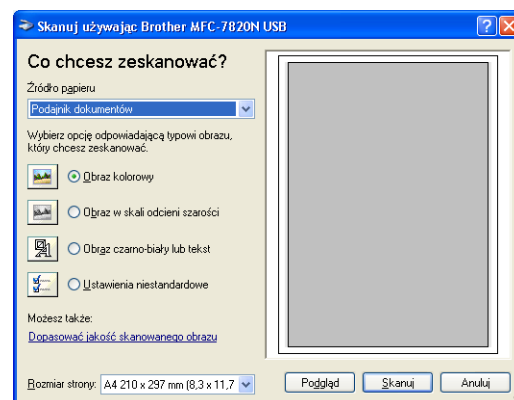
- 3 Wybierz **WIA-Brother MFC-XXXX** lub **WIA-Brother DCP-XXXX** z listy w ramce **Scanner (Skaner)**.

Uwaga

- Jeżeli urządzenie jest podłączone przez:
kabel równoległy - użyj **WIA-Brother MFC-XXXX** lub **WIA-Brother DCP-XXXX**
kabel USB - użyj **WIA-Brother MFC-XXXX USB** lub **WIA-Brother DCP-XXXX USB**
sieć LAN - użyj **WIA-Brother MFC-XXXX LAN** lub **WIA-Brother DCP-XXXX LAN**
(Gdzie XXXX jest nazwą modelu.)
- Jeżeli wybierasz **TW-Brother XXXXXXXX**, uruchomi się sterownik TWAIN.

- 4 Kliknij **Skanuj**.

Pojawi się ramka dialogowa skanowania:



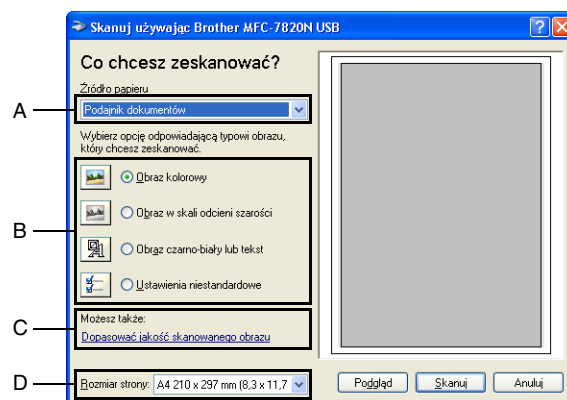
Skanowanie dokumentu do komputera PC

Są dwa sposoby, jak można skanować całą stronę. Możesz użyć albo ADF (automatycznego podajnika dokumentów) albo szyby skanera płaskiego. (ADF nie jest dostępny dla DCP-7010.)

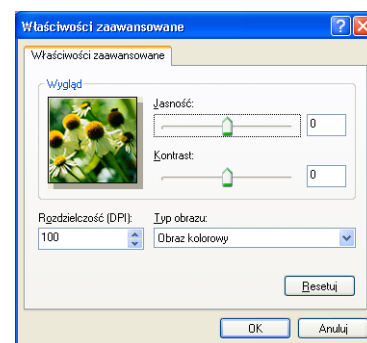
Jeżeli chcesz skanować, a następnie kadrować część strony po wstępnym skanowaniu dokumentu, będziesz musiał używać szyby skanera (płaskiego). (Patrz *Skanowanie wstępne dla kadrowania części, którą chcesz skanować* na stronie 2-8.)

Skanowanie dokumentu przy użyciu ADF (nie dostępne dla DCP-7010)

- 1 Połóż dokument.
- 2 Wybierz **Podajnik dokumentów** z **Źródło papieru** z listy w ramce (A).



- 3 Wybierz rodzaj obrazu (B).
- 4 Wybierz **Rozmiar strony** z listy w ramce (D).
- 5 Jeżeli wymagasz ustawień zaawansowanych, kliknij na **Dopasować jakość skanowanego obrazu** (C). Możesz wybrać **Jasność**, **Kontrast**, **Rozdzielczość** i **Typ obrazu** z **Właściwości zaawansowane**. Kliknij przycisk **OK** po wybraniu ustawień.



Uwaga

- Możesz wybierać rozdzielczość do 1200 dpi.
- Dla rozdzielczości większych, niż 1200 dpi, użyj programu Brother Scanner Utility. (Patrz *Program Brother Scanner Utility* na stronie 2-5.)

- 6 W celu uruchomienia skanowania dokumentu kliknij przycisk **Skanuj** w ramce dialogowej skanowania.

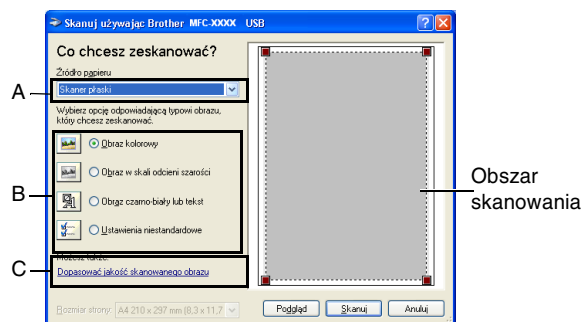
Skanowanie wstępne dla kadrowania części, którą chcesz skanować wykorzystując szybę skanera

Przycisk **Podgląd** jest używany do podglądania obrazu dla kadrowania niechciany części obrazu. Gdy jesteś zadowolony z podglądu, kliknij przycisk **Skanuj** w oknie skanera w celu skanowania obrazu.

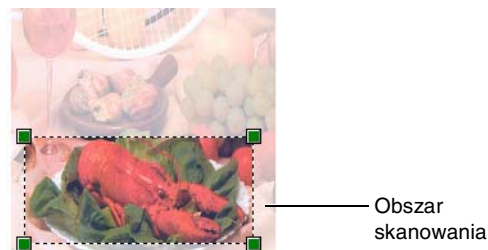
- 1 Umieść dokument stroną obrazu w dół na szybie skanera.
- 2 Wybierz **Skaner płaski** w ramce **Źródło papieru** (A).

Uwaga

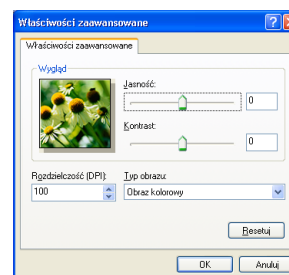
Jeżeli urządzenie nie posiada ADF, możesz ominąć krok 2.



- 3 Wybierz rodzaj obrazu (B).
- 4 W ramce dialogowej skanowania kliknij przycisk **Podgląd**. Cały dokument zostanie skanowany do PC i pojawi się w obszarze skanowania.
- 5 W celu wybrania części, którą chcesz skanować, kliknij i przytrzymaj lewy przycisk myszy, następnie przeciągnij wskaźnik myszy po obszarze.



- 6 Jeżeli wymagasz ustawień zaawansowanych, kliknij na zakładce **Dopasować jakość skanowanego obrazu** (C). Możesz wybrać **Jasność**, **Kontrast**, **Rozdzielczość** i **Typ obrazu** z **Właściwości zaawansowane**. Kliknij przycisk **OK** po wybraniu ustawień.



- 7 W celu rozpoczęcia skanowania dokumentu kliknij przycisk **Skanuj** w ramce dialogowej skanowania. Tym razem tylko wybrana część dokumentu pojawi się w oknie PaperPort® 9.0SE (lub oknie twojego programu aplikacyjnego).

Program Brother Scanner Utility

Program **Programy użytkowe do Skanera** jest używany do konfigurowania sterownika skanera dla rozdzielczości większych, niż 1200 dpi i do zmiany maksymalnego rozmiaru skanowania. Jeżeli chcesz ustawić rozmiar Legal jako rozmiar domyślny, zmień ustawienia za pomocą tego programu użytkowego. Musisz zrestartować komputer PC, aby nowe ustawienia zaczęły działać.



Uwaga

Ustawienie **Maksymalny obszar skanowania** nie jest dostępne dla DCP-7010.

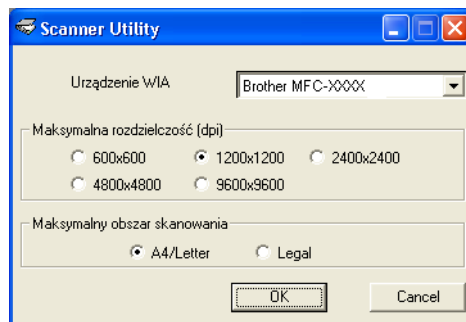
Dla uruchomienia programu użytkowego:

Możesz uruchomić program użytkowy wybierając **Scanner Utility** znajdujący się w menu **Start/Wszystkie programy/Brother/MFL-Pro Suite MFC-XXXXX**. (Gdzie XXXX jest nazwą modelu.)



Uwaga

Jeżeli skanujesz dokument z rozdzielczością większą, niż 1200 dpi, rozmiar pliku może być bardzo duży. Upewnij się, że posiadasz dostateczną ilość pamięci i miejsca na twardym dysku dla wielkości pliku, który próbujesz skanować. Jeżeli wielkość pamięci i twardego dysku nie są wystarczające, wtedy twój komputer może się zawiesić i możesz utracić swój plik.



Skanowanie dokumentu za pomocą sterownika TWAIN

Zgodny z TWAIN

Oprogramowanie Brother MFL-Pro Suite zawiera sterownik skanera zgodny z TWAIN. Sterowniki TWAIN spełniają normę uniwersalnego protokołu dla komunikacji pomiędzy skanerami i programami aplikacyjnymi. Oznacza to, że możesz nie tylko skanować obrazy bezpośrednio do przeglądarki PaperPort® 9.0SE, którą Brother dołączył do urządzenia, ale możesz również skanować obrazy bezpośrednio do setek innych programów aplikacyjnych, które obsługują skanowanie TWAIN. Te programy aplikacyjne to popularne programy, takie, jak Adobe® PhotoShop®, Adobe® PageMaker®, CorelDraw® i wiele innych.

Jak uzyskać dostęp do skanera

- 1 Otwórz program aplikacyjny (ScanSoft® PaperPort® 9.0SE) do skanowania dokumentu.

Uwaga

Instrukcje skanowania w tym Przewodniku dotyczą używania ScanSoft® PaperPort® 9.0SE.

- 2 Wybierz **Scan (Skanuj)** z menu **File (Plik)** lub wybierz przycisk **Scan (Skanuj)**. W lewym panelu pojawi się panel skanowania.
- 3 Wybierz skaner, który używasz, z listy w ramce **Scanner (Skaner)**.

Uwaga

Jeżeli urządzenie jest podłączone poprzez:

kabel równoległy - użyj **Brother MFC-XXXX** lub **Brother DCP-XXXX**

Kabel USB - użyj **Brother MFC-XXXX USB** lub **Brother DCP-XXXX USB**

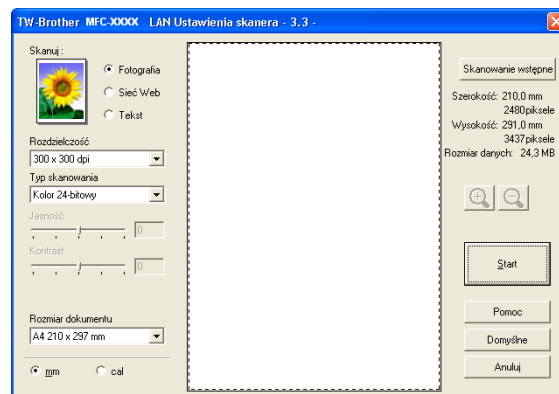
sieć LAN - użyj **Brother MFC-XXXX LAN** lub **Brother DCP-XXXX LAN**

(Gdzie XXXX jest nazwą modelu.)

Jeżeli używasz Windows® XP, wybierz **TW-Brother MFC-XXXX**, a nie **WIA-Brother MFC-XXXX**.

- 4 Kliknij **Skanuj**.

Pojawi się ramka dialogowa konfiguracji skanera:



Skanowanie dokumentu do PC

Możesz skanować całą stronę

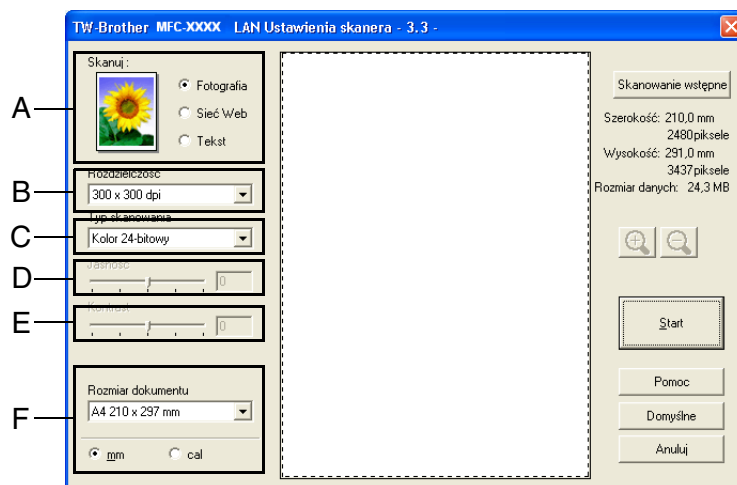
—LUB—

Skanuj część strony po skanowaniu wstępnym dokumentu.

Skanowanie całej strony

- 1 Połóż dokument.
- 2 W razie potrzeby, wyreguluj następujące ustawienia w oknie skanera:

- **Rodzaj obrazu (A)**
- **Rozdzielczość (B)**
- **Typ skanowania (C)**
- **Jasność (D)**
- **Kontrast (E)**
- **Rozmiar dokumentu (F)**



Uwaga

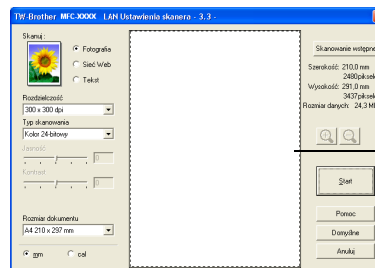
Po wybraniu wielkości dokumentu możesz dalej wyregulować obszar skanowania klikając lewy przycisk myszy i przeciągając ją. Jest to wymagane, gdy chcesz kadrować obraz podczas skanowania. (Patrz *Używanie klawisza skanowania (Dla użytkowników kabla USB lub równoległego)* na stronie 2-9.)

- 3 Kliknij przycisk **Start** w oknie skanera.
Gdy skanowanie jest ukończone, kliknij **Anuluj** w celu powrotu do okna PaperPort® 9.0SE.

Skanowanie wstępne dla kadrowania części, którą chcesz skanować

Przycisk **Skanowanie wstępne** jest używany do podglądu obrazu dla kadrowania niechcianych części obrazu. Gdy jesteś zadowolony z podglądu, kliknij przycisk **Start** w oknie skanera w celu skanowania obrazu.

- 1 Połóż dokument.



2

- 2 Wybierz ustawienia dla **Rodzaj obrazu**, **Rozdzielczość**, **Typ skanowania**, **Jasność**, **Kontrast** i **Rozmiar dokumentu**, według potrzeb.
- 3 W ramce dialogowej konfiguracji skanera, kliknij przycisk **Skanowanie wstępne**. Cały dokument zostanie skanowany do PC i pojawi się w obszarze skanowania.
- 4 W celu wybrania części, którą chcesz skanować, kliknij i przytrzymaj lewy przycisk myszy, następnie przeciągaj wskaźnik myszy po obszarze.



Uwaga

Jeżeli powiększasz obraz za pomocą przycisku , możesz następnie użyć przycisku  do odtworzenia obrazu w jego poprzedniej wielkości.

- 5 Połóż ponownie dokument.

Uwaga

Jeżeli posiadasz model skanera płaskiego, i w kroku 1 położyłeś dokument na szybę skanera, pomiń ten krok.

- 6 Kliknij **Start**.

Tym razem tylko wybrany obszar dokumentu pojawi się w oknie PaperPort® 9.0SE (lub oknie twojego programu aplikacyjnego).

- 7 W oknie PaperPort® 9.0SE, użyj dostępnych opcji do poprawienia obrazu.

Używanie klawisza skanowania (Dla użytkowników kabla USB lub równoległego)

Uwaga

Jeżeli używasz klawisza skanowania w sieci, patrz to *Używanie klawisza skanowania* na stronie 6-3.

Możesz użyć klawisza **Scan (Skanuj)** na panelu sterowania do skanowania dokumentów do procesora tekstu, grafiki lub aplikacji E-mail lub do foldera komputera. Zaletą stosowania **Scan (Skanuj)** jest to, że unikasz klikań myszą wymaganych do skanowania z komputera.



Scan

MFC-7420, MFC-7820N

Scan



DCP-7010, DCP-7025

Uwaga

■ Zanim będziesz mógł używać klawisza **Scan (Skanuj)** na panelu sterowania, musisz podłączyć urządzenie do komputera z systemem® i załadować sterowniki Brother odpowiednie dla wersji Windows®. Szczegóły, jak konfigurować przyciski ControlCenter2.0 dla uruchamiania wybranych programów aplikacyjnych za pomocą klawisza **Scan (Skanuj)**, przejdź do odpowiedniego rozdziału:

- Dla Windows®, patrz *Używanie ControlCenter2.0 (Dla Windows®)* na stronie 3-1.
- Dla Macintosh®, patrz *Używanie ControlCenter2.0 (Dla Mac OS® X 10.2.4 lub wyższej)* na stronie 7-13.

Skanuj do E-mail

Do programu aplikacyjnego e-mail możesz albo skanować dokument czarno-biały, albo dokument kolorowy jako plik załącznika. Możesz zmienić konfigurację **Skanuj**.

- 1 Połóż dokument.
- 2 Naciśnij **Scan (Skanuj)**.
- 3 Naciśnij ▲ lub ▼ dla wybrania SKAN DO E-MAIL.

Naciśnij **Menu/Set (Menu/Ustaw)** lub **Set (Ustaw)**.

Urządzenie będzie skanować dokument, utworzy plik załącznika i uruchomi program poczty e-mail, wyświetlając nową wiadomość, oczekującą na zaadresowanie.

Skanuj do obrazu

Możesz skanować obraz do programu graficznego w celu oglądania i edycji. Możesz zmieniać konfigurację skanowania.

- 1 Połóż dokument.
- 2 Naciśnij **Scan (Skanuj)**.
- 3 Naciśnij ▲ lub ▼ dla wybrania **SKAN DO OBRAZU**.
Naciśnij **Menu/Set (Menu/Ustaw)** lub **Set (Ustaw)**.
Urządzenie rozpocznie proces skanowania.

Skanuj do OCR

Jeżeli dokument jest tekstem, możesz uzyskać go przekonwertowanego przez ScanSoft® OmniPage® OCR do edytowalnego pliku tekstowego, a następnie uzyskać wynik wyświetlony w programie procesora tekstu do oglądania i edycji. Możesz zmieniać konfigurację skanowania.

- 1 Połóż dokument.
- 2 Naciśnij **Scan (Skanuj)**.
- 3 Naciśnij ▲ lub ▼ w celu wybrania **SCAN DO OCR**.
Naciśnij **Menu/Set (Menu/Ustaw)** lub **Set (Ustaw)**.
Urządzenie rozpocznie proces skanowania.

Skanuj do pliku

Możesz wybrać skanowanie dokumentu czarno-białego lub kolorowego do komputera i zapisać go jako plik w wybranym folderze. Typ pliku i dany folder są oparte na ustawieniach, które wybrałeś na ekranie Skanuj do pliku w ControlCenter2.0.

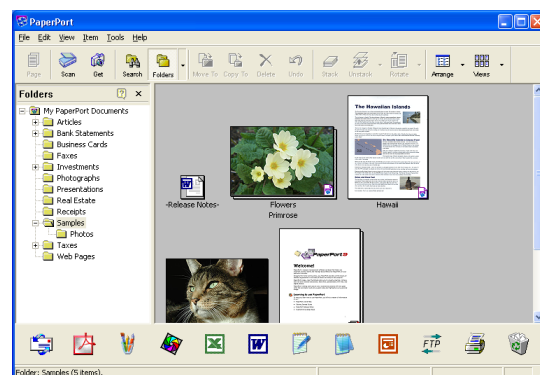
- 1 Połóż dokument.
- 2 Naciśnij **Scan (Skanuj)**.
- 3 Naciśnij ▲ lub ▼ dla wybrania **SKAN DO PLIKU**.
Naciśnij **Menu/Set (Menu/Ustaw)** lub **Set (Ustaw)**.
Urządzenie rozpocznie proces skanowania.

Używanie ScanSoft® PaperPort® 9.0SE i OmniPage® OCR

ScanSoft® PaperPort® 9.0SE dla Brother to program do aplikacyjnego zarządzania dokumentami. Możesz użyć PaperPort® 9.0SE do oglądania skanowanych dokumentów.

PaperPort® 9.0SE posiada wyszukany, ale łatwy w użyciu system kartotekowy, który pomoże zorganizować dokumenty graficzne i tekstowe. Pozwala on łączyć lub "składować" dokumenty w różnych formatach do drukowania, faksowania lub kartotekowania.

Do ScanSoft® PaperPort® 9.0SE można wejść poprzez grupę programów ScanSoft® PaperPort® 9.0SE.



Ten rozdział jest tylko wprowadzeniem do podstawowych operacji ScanSoft® PaperPort® 9.0SE.

Pełen Przewodnik Użytkownika ScanSoft® PaperPort® 9.0SE zawierający ScanSoft® OmniPage® OCR, znajduje się w dokumentacji umieszczonej na CD-ROM.

Gdy instalujesz MFL-Pro Suite, ScanSoft® PaperPort® 9.0SE dla Brother i ScanSoft® OmniPage® OCR są instalowane automatycznie.



Uwaga

Jeśli jesteś użytkownikiem systemu Windows® XP lub Windows® 2000 Professional, musisz być zalogowany z prawami administratora.)

Jak odinstalować PaperPort® 9.0SE i ScanSoft® OmniPage® OCR

(Dla Windows® 98/98SE/Me i Windows NT® 4.0:

Wybierz **Start, Ustawienia, Panel sterowania, Dodaj/Usuń Programy** i zakładkę **Instaluj/Odinstaluj**.
Wybierz **PaperPort** z listy i kliknij przycisk **Dodaj/Usuń**.

Dla Windows® 2000 Professional:

Wybierz **Start, Ustawienia, Panel sterowania** i **Dodaj/Usuń programy**.

Wybierz **PaperPort** z listy i kliknij przycisk **Zmień/usuń**.

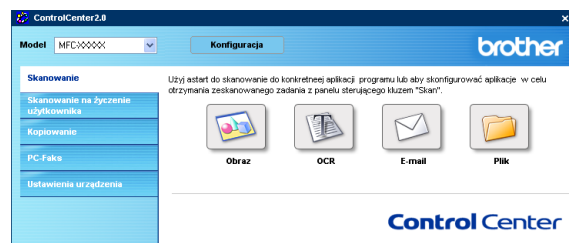
Dla Windows® XP:

Wybierz **Start, Panel sterowania, Dodaj lub usuń programy**.

Wybierz **PaperPort** z listy i kliknij przycisk **Zmień** lub **Usuń**.

ControlCenter2.0

ControlCenter2.0 jest programem użytkowym, który umożliwia szybkie i łatwe wejście do często używanych programów aplikacyjnych. Używanie ControlCenter2.0 eliminuje potrzebę ręcznego uruchamiania poszczególnych aplikacji. ControlCenter2.0 oferuje następujące sześć kategorii działań:



- 1 Skanowanie bezpośrednio do wybranego pliku, poczty elektronicznej E-mail, procesora tekstu lub programu graficznego.
- 2 Skanowanie własne umożliwia skonfigurowanie przycisku dla spełniania wymagań własnych programów aplikacyjnych.
- 3 Wejście do funkcji Kopiuj dostępne z komputera.
- 4 Wejście do programów aplikacyjnych "PC-FAX" dostępne dla urządzenia. (nie dostępne dla DCP-7010 i DCP-7025)
- 5 Dostępne wejście do ustawień dla konfigurowania urządzenia. (nie dostępne dla DCP-7010 i DCP-7025)

Możesz wybierać, z którym urządzeniem połączy się ControlCenter2.0 z listy **Model**.

Możesz również otwierać okno konfiguracji dla każdej funkcji, klikając przycisk **Konfiguracja**.




Uwaga

Funkcje, które mogą być używane w ControlCenter2.0 mogą się różnić, zależnie od modelu.

Aby móc wybrać podłączenie innego modelu z listy list, musisz mieć w komputerze zainstalowane oprogramowanie MFL-Pro dla tego modelu.

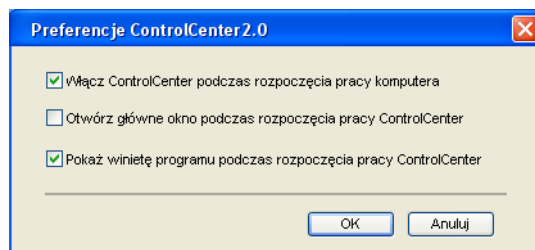
Jak włączyć funkcję automatycznego załadunku - AutoLoad feature w ControlCenter2.0

Po uruchomieniu ControlCenter2.0 z menu Start, na pasku zadań pojawi się ikona. Możesz otwierać okno ControlCenter2.0 klikając dwukrotnie ikonę .

Jeżeli chcesz, aby ControlCenter2.0 uruchamiał się automatycznie przy każdym uruchamianiu komputera;

1 Kliknij prawym przyciskiem myszy ikonę ControlCenter2.0  w polu zadań i wybierz **Preferencje**.

2 Pojawi się okno preferencji ControlCenter2.0, wtedy usuń zaznaczenie kratki **Włącz ControlCenter podczas rozpoczęcia pracy komputera**.



3 Kliknij **OK** w celu zamknięcia okna.

SKANOWANIE

Ten sektor zawiera cztery przyciski dla aplikacji **Skanowanie do obrazu**, **Skanowanie do OCR** (**skanowanie do pliku z możliwością edycji tekstu**), **Skanowanie do E-mail** i **Skanuj do pliku**.

- **Obraz** (*Domyślnie: Microsoft Paint*) — umożliwia skanowanie strony bezpośrednio do dowolnego programu oglądania/edycji grafiki. Możesz wybierać docelowy program aplikacyjny, taki, jak MS Paint, Corel PhotoPaint, Adobe PhotoShop, lub dowolny program edycji obrazu, który masz zainstalowany w komputerze.
- **OCR** (*Domyślnie: MS WordPad*) — umożliwia skanowanie strony lub dokumentu, automatyczne uruchomienie programu OCR i wstawienie tekstu i obrazów graficznych do programu przetwarzania tekstu. Masz opcję wybierania docelowego programu przetwarzania tekstu, takiego, jak WordPad, MS Word, Word Perfect lub każdy inny program przetwarzania tekstu, który jest zainstalowany w komputerze.
- **E-mail** (*Domyślnie: twoje domyślne oprogramowanie E-mail*) — umożliwia skanowanie strony lub dokumentu bezpośrednio do programu obsługi poczty E-mail jako standardowego załącznika. Masz opcję wybierania typu pliku i rozdzielczości dla załącznika.
- **Plik** — umożliwia skanowanie bezpośrednio do pliku i zapisanie go na dysku. Możesz zmieniać typ pliku i folder docelowy, według potrzeb.

ControlCenter2.0 daje możliwość konfigurowania sprzętowego klawisza **Scan (Skanuj)** w urządzeniu dla każdej funkcji skanowania. Wybierz **Przycisk urządzenia** w menu konfiguracji dla każdego z przycisków **Skanowanie**.

SKANOWANIE NA ŻYCZENIE UŻYTKOWNIKA

Możesz skonfigurować nazwę przycisku i ustawienia dla każdego z tych przycisków dla spełniania poszczególnych wymagań, klikając prawym przyciskiem myszy na przycisku i postępując zgodnie z menu konfiguracji.

KOPIOWANIE

Kopiowanie — umożliwia używanie komputera PC i dowolnego sterownika drukarki dla udoskonalonych operacji kopiowania. Możesz skanować stronę na urządzeniu i drukować kopie korzystając z dowolnej z funkcji sterownika drukarki urządzenia—**LUB**—możesz kierować wyjście kopii do dowolnego standardowego sterownika drukarki zainstalowanego w komputerze PC włącznie z drukarkami sieciowymi.

Możesz skonfigurować preferowane ustawienia maksymalnie czterech przycisków.

PC-FAKS (nie dostępny dla DCP-7010 i DCP-7025)

Te przyciski służą do wysyłania lub odbierania faksów przy użyciu programu aplikacyjnego Brother PC-FAX.

- **Wyślij** — umożliwia skanowanie strony lub dokumentu i automatyczne wysyłanie obrazu jako faksu z komputera PC przy pomocy oprogramowania Brother PC-FAX. (Patrz *Wysyłanie faksu* na stronie 5-1.)
- **Otrzymaj** — umożliwia odbieranie faksu poprzez kliknięcie tego przycisku. Po uruchomieniu programu odbierającego PC-FAX, ten przycisk zmienia się na Oglądaj odebrane w celu otwarcia programu aplikacyjnego i oglądania odebranego faksu. (Patrz *Konfiguracja odbierania faksów* na stronie 5-6.) Zanim będziesz używać funkcji Odbieranie PC-FAX, musisz wybrać opcję Odbieranie PC-FAX z menu Panel sterowania urządzenia. (Patrz *Konfigurowanie PC Fax Rx Przewodniku użytkownika*.)



Uwaga

Gdy urządzenie jest podłączone do sieci, nie możesz używać funkcji **Otrzymaj**.

- **Książka adresowa** — umożliwia otwieranie książki adresowej Brother PC-FAX.
- **Ustawienia** — umożliwia konfigurowanie ustawień wysyłania PC-FAX. (Patrz *Konfiguracja wysyłania* na stronie 5-2.)

USTAWIENIA URZĄDZENIA (nie dostępna dla DCP-7010 i DCP-7025)

Możesz konfigurować ustawienia urządzenia.

- **Zdalny rozruch** — umożliwia otwieranie programu zdalnego konfigurowania. (Patrz *Zdalna konfiguracja MFC* na stronie 4-1.)
- **Szybkie wybieranie** — umożliwia otwieranie okna Ustaw szybkie wzywanie w zdalnej konfiguracji. (Patrz *Zdalna konfiguracja MFC* na stronie 4-1.)



Uwaga

Gdy urządzenie jest podłączone do sieci, nie możesz używać funkcji **Zdalny rozruch** i **Szybkie wybieranie**.

Używanie Zdalnej Konfiguracji MFC (Dla Windows®)

(nie dostępne dla DCP-7010 i DCP-7025)

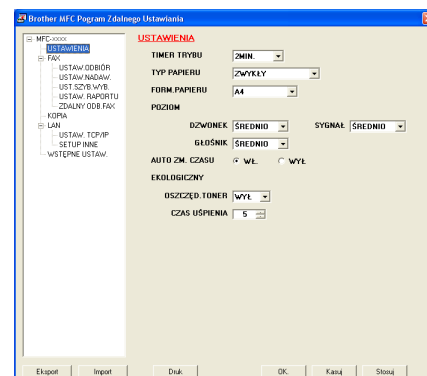
Zdalna konfiguracja MFC

Program zdalnej konfiguracji MFC umożliwia konfigurowanie wielu ustawień MFC z programu Windows®. Gdy wchodzisz do tego programu, ustawienia twojego urządzenia zostaną przesłane do komputera PC i wyświetlone na ekranie komputera. Jeżeli zmienisz ustawienia, możesz przestać je bezpośrednio do urządzenia.



Uwaga

Nie możesz używać programu zdalnej konfiguracji MFC jeżeli urządzenie jest podłączone poprzez sieć. (patrz Przewodnik użytkownika sieci.)



Z menu **Start**, wybierz **Programy**, **Brother**, **MFL-Pro Suite MFC-XXXX** (Gdzie XXXX jest nazwą modelu), a następnie wybierz **Zdalna instalacja MFC**.

Przycisk **OK**

Gdy klikniesz **OK**, rozpocznie się proces przesyłania danych do urządzenia. Program zdalnej konfiguracji MFC zostanie zamknięty, jeżeli wyświetlony zostanie komunikat błędu, wprowadź ponownie prawidłowe dane, a następnie kliknij **OK**.

Przycisk **Kasuj**

Przycisk **Kasuj** usuwa zmiany i wychodzi z programu zdalnej konfiguracji MFC bez przesyłania żadnych danych do urządzenia.

Przycisk **Stosuj**

Przycisk **Stosuj** przesyła dane do urządzenia, ale pozostawia program zdalnej konfiguracji, tak, że można dokonywać dalszych zmian.

Przycisk **Druk**

Przycisk **Druk** drukuje wybrane pozycje na urządzeniu. Nie możesz drukować zmian zdalnej konfiguracji MFC, dopóki nie klikniesz przycisku **Stosuj** w celu przesłania nowych danych do urządzenia. Wtedy możesz kliknąć przycisk **Druk** w celu uzyskania aktualnego wydruku.

Przycisk **Eksport**

Kliknij przycisk **Eksport** w celu zapisania aktualnych ustawień do pliku.

Przycisk **Import**

Kliknij przycisk **Import** w celu odczytania ustawień z zapisanego pliku na ekran zdalnej konfiguracji MFC.



Uwaga

Możesz używać przyciski **Eksport** i **Import** do zapisywania i używania kilku zestawów ustawień dla urządzenia.

Używanie oprogramowania Brother PC-FAX (Dla Windows®)

(nie dostępne dla DCP-7010 i DCP-7025)

Wysyłanie faksu

Funkcja Brother PC-FAX umożliwia używanie komputera PC do wysyłania dowolnego pliku aplikacji lub pliku dokumentu jako standardowego faksu. Możesz tworzyć plik w dowolnej aplikacji w komputerze PC, a następnie wysłać go jako faks. Możesz nawet dołączyć stronę tytułową z notatką. Wszystko, co musisz zrobić, to zestawić odbiorców jako Członków lub Grupy w Książce Adresowej PC-FAX lub po prostu wpisać adres przeznaczenia lub numer faksu do interfejsu użytkownika. Możesz używać funkcji przeszukiwania Książki Adresowej dla szybkiego znalezienia członków i wysłania do nich faksu.



Uwaga


- Maksymalna liczba faksów, które mogą być wysłane za pomocą PC-FAX jako “wiadomość rozpowszechniana” to 50 numerów faksów.
- Jeżeli używasz system Windows® XP or Windows® 2000 Professional, musisz zalogować się z prawami administratora.
- Proszę sprawdzić Centrum Rozwiązań Brother - Brother Solutions Center czy są dostępne najnowsze aktualizacje dla Brother PC-FAX. Odwiedź <http://solutions.brother.com/>

Konfiguracja informacji użytkownika

- 1 Z menu **Start**, wybierz **Programy, Brother (Brother), MFL-Pro Suite MFC-XXXX** (MFL-Pro Suite MFC-XXXX) (gdzie XXXX jest numerem modelu), a następnie wybierz **Instalacja PC-FAX**.
Pojawi się ramka dialogowa **Konfiguracja programu Brother PC-FAX**:
- 2 W celu utworzenia nagłówka faksu i strony tytułowej musisz wprowadzić te informacje.
- 3 Kliknij **OK** w celu zapisania **Informacje o użytkowniku**.



Uwaga

Możesz wejść do Informacji użytkownika z ramki dialogowej wysyłania faksu klikając .
(Patrz *Wysyłanie pliku jako faksu przy użyciu stylu faksowego interfejsu użytkownika* na stronie 5-4.)

Konfiguracja wysyłania

Z ramki dialogowej **Konfiguracja programu Brother PC-FAX**, kliknij zakładkę **Wysyłanie**.

Użytkownik ma do wyboru dwa interfejsy użytkownika: Styl prosty lub styl faksowy. W celu zmiany interfejsu użytkownika wybierz ustawienie interfejsu, które chcesz: Styl prosty lub styl faksowy. (Patrz *Interfejs użytkownika* na stronie 5-2.)

Dostęp do linii zewnętrznej

Jeżeli potrzebujesz wpisać numer dla wyjścia na linię zewnętrzną, wpisz go tutaj. Jest to czasami wymagane przez miejscową centralę telefoniczną PABX (PBX) (na przykład, jeżeli w swoim biurze musisz wykręcać 9, aby wyjść na linię zewnętrzną).

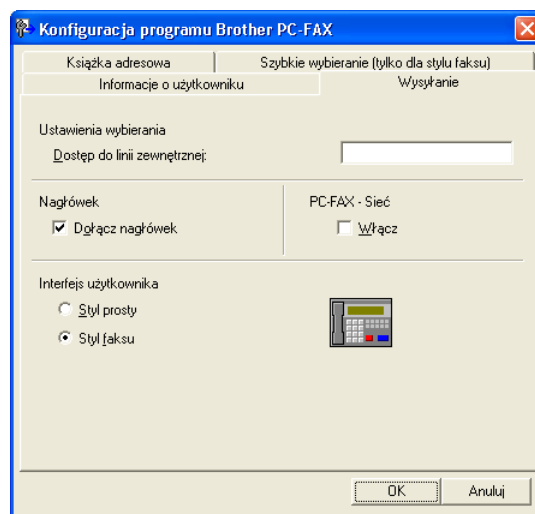
Dołącz nagłówek

W celu dodania informacji nagłówkowej na górze stron wysyłanych faksów, zaznacz kratkę **Dołącz nagłówek**.

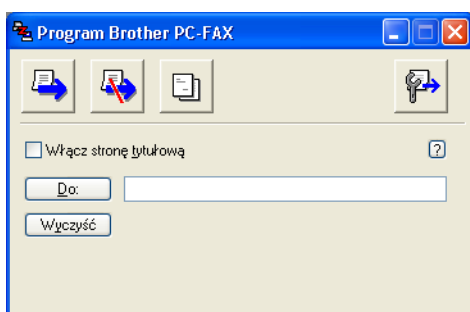
Interfejs użytkownika

W zakładce **Wysyłanie**, wybierz interfejs użytkownika, który chcesz używać.

Możesz wybrać **Styl prosty** lub **Styl faksu**.



Styl prosty



Styl faksu



Książka Adresowa

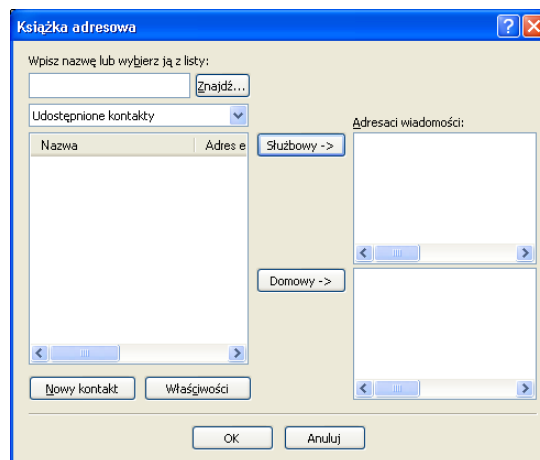
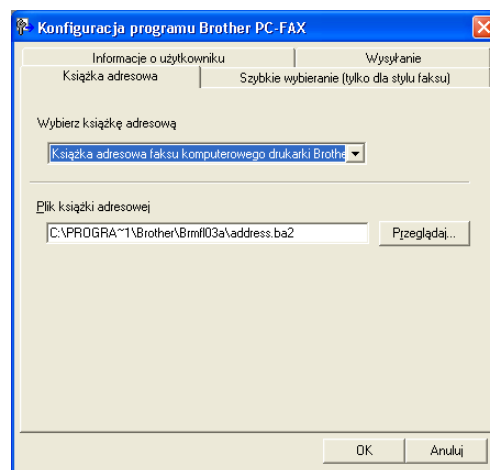
Jeżeli w twoim komputerze jest zainstalowany Outlook® Express, możesz wybrać, której książki adresowej używać do wysyłania faksów, Książki Adresowej Brother czy książki adresowej Outlook® Express, z zakładki **Książka adresowa**.

Dla pliku Książka Adresowa musisz wpisać ścieżkę i nazwę pliku bazy danych, która zawiera informacje książki adresowej.

—LUB—

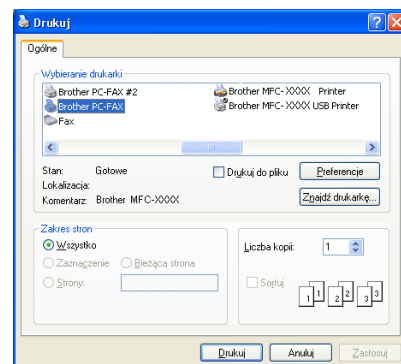
Użyj przycisku **Przeglądaj...** dla znalezienia bazy danych, którą masz wybrać.

Jeżeli wybierasz Outlook® Express, możesz użyć Książki Adresowej Outlook® Express, klikając przycisk Książka adresowa w oknie wysyłania.



Wysyłanie pliku jako faksu przy użyciu stylu faksowego interfejsu użytkownika

- 1 Utwórz plik w programie Word, Excel, Paint, Draw lub dowolnej innej aplikacji zainstalowanej w PC.
- 2 Z menu **Plik**, wybierz **Drukuj**.
Pojawi się ramka dialogowa **Drukuj**:





- 3 Wybierz **Brother PC-FAX** jako drukarkę, a następnie kliknij **Drukuj**.
Pojawi się styl faksowy interfejsu użytkownika, jeżeli nie sprawdza ustawień wyboru interfejsu użytkownika, jak podano szczegółowo na stronie 5-2.



- 4 Wpisz numer faksu korzystając z jednej z następujących metod:
 - Używając klawiatury wpisz numer.
 - Kliknij jeden z 10 przycisków **Szybkie wybieranie**.
 - Kliknij przycisk **Książka adresowa**, a następnie wybierz Członka lub Grupę z Książki adresowej.

Uwaga

Jeżeli pomylił się, kliknij **Wyczyść** w celu usunięcia wszystkich wpisów.

- 5 W celu dołączenia strony tytułowej, kliknij  **Włącz stronę tytułową** a następnie kliknij ikonę Strona tytułowa  w celu wprowadzania lub edycji informacji strony tytułowej.
- 6 Kliknij **Start** w celu wysłania faksu.

Uwaga

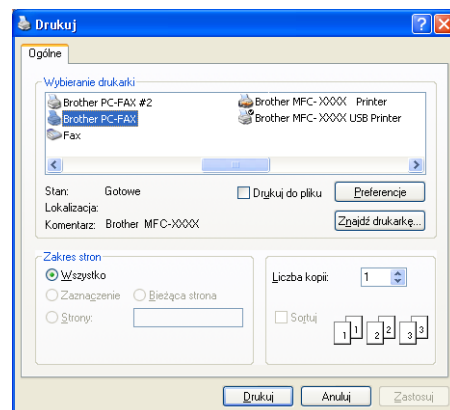
Jeżeli chcesz anulować faks, kliknij **Stop**.

Ponowne wybieranie

Jeżeli chcesz ponownie wybrać numer, kliknij **Wybierz ponownie** dla przesuwania się po ostatnich pięciu numerach faksu, a następnie kliknij **Start**.

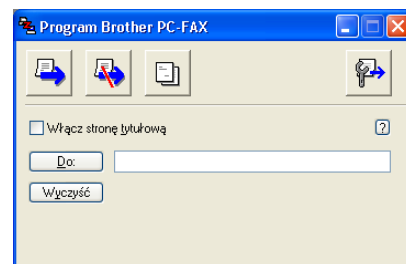
Wysyłanie pliku jako faksu za pomocą stylu prostego interfejsu użytkownika

- 1 Utwórz plik w programie Word, Excel, Paint, Draw lub w dowolnej aplikacji zainstalowanej w PC.
- 2 Z menu **Plik**, wybierz **Drukuj**.
Pojawi się ramka dialogowa **Drukuj**



- 3 Wybierz **Brother PC-FAX** jako drukarkę, a następnie kliknij **Drukuj**.



Pojawi się interfejs użytkownika w stylu prostym; jeżeli nie, sprawdź ustawienie wyboru interfejsu użytkownika, jak podano szczegółowo na stronie 5-2.



- 4 W polu **Do:** wpisz numer faksu odbiorcy. Możesz również użyć Książki adresowej dla wybrania docelowych numerów faksów, klikając przycisk **Do:**. Jeżeli popełniłeś pomyłkę, wpisując numer, kliknij przycisk **Wyczyść** w celu usunięcia wszystkich wpisów.
- 5 W celu wysłania Strony tytułowej i notatki, kliknij kratkę zaznaczania **Włącz stronę tytułową**.

Uwaga

Możesz również kliknąć ikonę  w celu utworzenia lub edycji strony tytułowej.

- 6 Gdy jesteś już gotowy do wysłania faksu, kliknij ikonę Wyślij .
- 7 Jeżeli chcesz anulować faks, kliknij ikonę Anuluj .

Konfiguracja odbierania faksów

Funkcja odbierania faksów PC-FAX automatycznie pobierze do PC przychodzące fakсы odbierane przez urządzenie dla oglądania, drukowania lub usunięcia.

Uwaga


- Zanim użyjesz funkcji odbierania faksów, musisz wybrać opcję Odbieranie faksów z Panelu sterowania urządzenia. (Patrz *Konfiguracja odbierania faksów* w Podręczniku użytkownika.)
- Odbieranie faksów jest możliwe tylko w podłączeniu USB/Równoległym, a nie w połączeniu sieciowym (LAN).

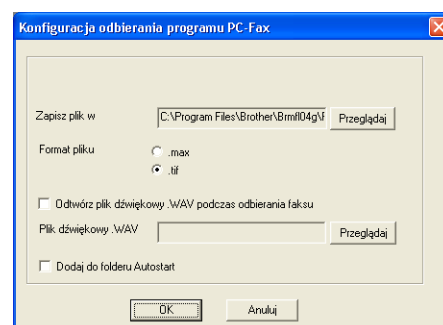
Uruchamianie odbierania faksów

Z menu **Start**, wybierz **Programy, Brother, MFL-Pro Suite MFC-XXXX** (Gdzie XXXX jest nazwą modelu), a następnie wybierz **'Odbieranie PC-FAX'**.


Na pulpicie zadań pojawi się ikona PC-FAX  dla tej sesji Windows®.

Konfigurowanie komputera PC

- 1 Kliknij prawym przyciskiem myszki ikonę PC-FAX  na pulpicie zadań komputera PC, a następnie kliknij **Konfiguracja odbierania programu PC-Fax**.
- 2 Pojawi się ramka dialogowa Konfiguracja odbierania faksów:
- 3 W **Zapisz plik w**, użyj przycisku przeszukiwania, jeżeli chcesz zmienić ścieżkę, gdzie będą zapisywane pliki faksów.
- 4 W **Format pliku**, wybierz **.tif** lub **.max** dla formatu, w jakim będzie zapisywany odbierany dokument. Domyślnym formatem jest **.tif** (.tif).
- 5 Jeżeli chcesz, możesz zaznaczyć kratkę zaznaczania **Odtwórz plik dźwiękowy .WAV podczas odbierania faksu**, a następnie wpisz ścieżkę pliku wave.
- 6 W celu automatycznego załadowania odbierania faksu przy uruchamianiu Windows®, wybierz kratkę zaznaczania **Dodaj do folderu Autostart**.



Oglądanie nowych wiadomości faksowych

Każdorazowo gdy zaczynasz odbierać faks, ikona będzie błyskać  na niebiesko i czerwono. Po odebraniu faksu ikona pozostanie czerwona. Ikona czerwona zmieni się na zieloną po obejrzeniu otrzymanego faksu.

Kliknij dwukrotnie na dowolnym z nowych faksów w celu jego otwarcia i oglądania.

Uwaga

Tytułem twojego nie przeczytanego faksu będzie data i czas, dopóki nie nadasz mu nazwy pliku. Na przykład "Fax 2-20-2002 16:40:21.tif"

Skanowanie sieciowe (Dla Windows®)

(tylko MFC-7820N lub modele z opcjonalnym NC-2200w)

W celu używania urządzenia jako skanera sieciowego, sieć musi być skonfigurowana z adresem TCP/IP, który pasuje do twojej sieci. Możesz ustawiać lub zmieniać ustawienia z panelu sterowania. (Patrz Przewodnik Użytkownika Sieci na CD-ROM.)

Licencja sieciowa

MFC-7820N zawiera licencję PC dla maksymalnie 5 użytkowników.

Ta licencja obejmuje instalację MFL-Pro Software Suite wraz z ScanSoft® PaperPort® 9.0SE dla maksymalnie 5 komputerów PC w sieci.

Jeżeli chcesz używać więcej, niż 5 komputerów PC z zainstalowanymi ScanSoft® PaperPort® 9.0SE, proszę zakupić NL-5, jest to pakiet umowy licencyjnej na wiele komputerów PC dla maksymalnie 5 dodatkowych użytkowników. W celu zakupu NL-5, proszę skontaktować się z Biurem Sprzedaży Brother.

Zarejestruj swój PC z urządzeniem do skanowania

Jeżeli musisz zmienić urządzenie, które zostało zarejestrowane do PC podczas instalowania MFL-Pro Suite (patrz Podręcznik szybkiej konfiguracji), wykonaj czynności podane poniżej.

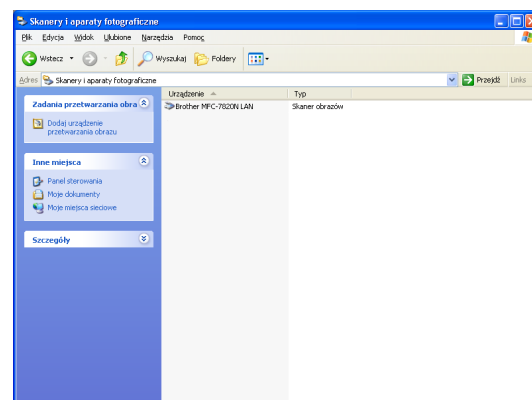
1 Dla Windows® XP

Z menu **Start**, wybierz **Panel sterowania, Drukarki i inny sprzęt, Skanery i aparaty fotograficzne** (lub **Panel sterowania, Skanery i aparaty fotograficzne**).

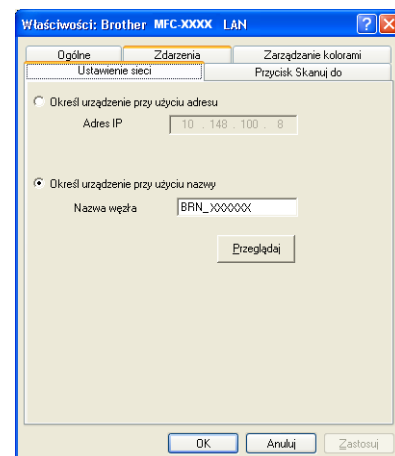
Kliknij prawym przyciskiem myszki ikonę **Urządzenie skanujące** i wybierz **Właściwości** w celu oglądania ramki dialogowej **Właściwości skanera sieciowego**.

Dla Windows® 98/98SE/Me/2000

Z menu **Start**, wybierz **Panel sterowania, Skanery i aparaty fotograficzne**, a następnie kliknij prawym przyciskiem myszki ikonę **Urządzenie skanujące** i wybierz **Właściwości** dla oglądania ramki dialogowej **Właściwości skanera sieciowego**.



- 2 Kliknij zakładkę **Ustawienie sieci** w ramce dialogowej i wybierz metodę wyznaczania urządzenia jako skanera sieciowego dla komputera PC.



Określ urządzenie przy użyciu adresu

Wpisz adres IP urządzenia w polu **Adres IP**.

Kliknij **Zastosuj**, a następnie **OK**.

Określ urządzenie przy użyciu nazwy

Wpisz nazwę węzła urządzenia w polu **Nazwa węzła**.

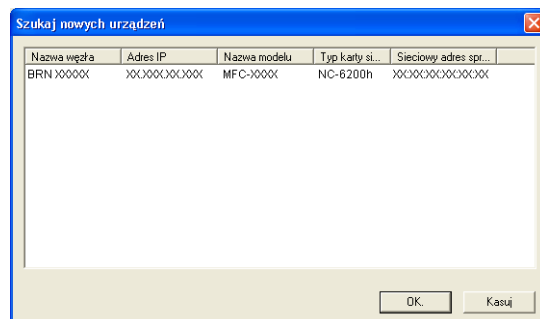
Kliknij **Zastosuj**, a następnie **OK**.

Szukaj nowych urządzeń

Kliknij **Przełącznik** i wybierz odpowiednie urządzenie, które chcesz używać.

Kliknij **OK**.

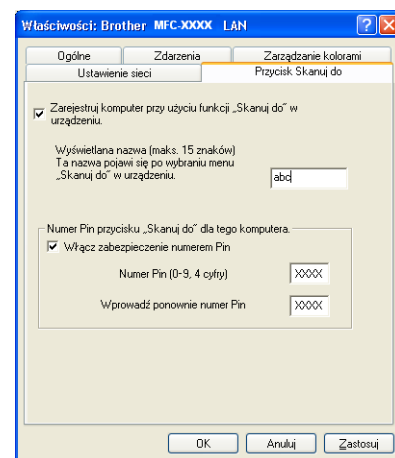
Kliknij **Zastosuj**, a następnie **OK**.



- 3 Kliknij zakładkę **Przycisk Skanuj do** w ramce dialogowej i wpisz nazwę swojego PC w polu **Wyświetlana nazwa (maks. 15 znaków)**. Wyświetlacz LCD urządzenia wyświetli nazwę, którą wpiszesz. Ustawieniem domyślnym jest nazwa twojego PC. Możesz wpisać dowolną nazwę, jaka chcesz.

Uwaga

Ustawienia w tym oknie nie mają znaczenia, gdy używany jest opcjonalny serwer bezprzewodowego drukowania/skanowania NC-2200w. Jeżeli wykonałeś kroki instalowania z podręcznika szybkiej konfiguracji, wtedy ustawienia skanowania docelowego zostały już skonfigurowane. Jeżeli musisz zmienić te ustawienia, patrz szczegóły w Podręczniku użytkownika sieci NC-2200w.



- 4 Możesz uniknąć otrzymywania nie chianych dokumentów, ustawiając 4-cyfrowy numer Pin. Wpisz swój numer Pin w polu **Numer Pin (0-9, 4 cyfry)** i **Wprowadź ponownie numer Pin**. W celu przesłania danych do PC chronionego numerem Pin, wyświetlacz LCD poprosi o wpisanie numeru Pin zanim dokument będzie mógł być skanowany i wysłany do urządzenia. (Patrz *Używanie klawisza skanowania* na stronie 6-3 do 6-4.)

Używanie klawisza skanowania

Skanuj do E-mail

Gdy wybierasz Skanowanie do E-mail, dokument będzie skanowany i wysłany bezpośrednio do PC, którego wyznaczyłeś w sieci. ControlCenter2.0 uaktywni domyślny program E-mail na wyznaczonym PC dla zaadresowania do odbiorcy. Możesz skanować dokument czarno-biały (lub kolorowy) i zostanie on wysłany z wiadomością E-mail z komputera PC jako załącznik.

Możesz zmienić konfigurację skanowania.

- 1 Połóż dokument.
- 2 Naciśnij **Scan (Skanuj)**.
- 3 Naciśnij ▲ lub ▼ dla wybrania trybu `SKAN DO E-MAIL`.
Naciśnij **Menu/Set (Menu/Ustaw)**.
- 4 Naciśnij ▲ lub ▼ w celu wybrania docelowego PC, którego chcesz używać do wysyłania e-mailem twojego dokumentu.
Naciśnij **Menu/Set (Menu/Ustaw)**.
Jeżeli wyświetlacz LCD prosi o wpisanie numeru Pin, wpisz 4-cyfrowy numer Pin dla docelowego PC na panelu sterowania.
Naciśnij **Menu/Set (Menu/Ustaw)**.
Urządzenie rozpocznie proces skanowania.

Skanuj do obrazu

Gdy wybierasz Skanuj do obrazu, dokument będzie skanowany i wysłany bezpośrednio do PC wyznaczonego w sieci. ControlCenter2.0 uaktywni domyślny program graficzny na wyznaczonym PC. Możesz zmienić konfigurację **Skanuj**.

- 1 Połóż dokument.
- 2 Naciśnij **Scan (Skanuj)**.
- 3 Naciśnij ▲ lub ▼ dla wybrania `SKAN DO OBRAZU`.
Naciśnij **Menu/Set (Menu/Ustaw)**.
- 4 Naciśnij ▲ lub ▼ w celu wybrania docelowego PC, do którego chcesz wysłać.
Naciśnij **Menu/Set (Menu/Ustaw)**.
Jeżeli wyświetlacz LCD prosi o wpisanie numeru Pin, wpisz 4-cyfrowy numer Pin dla docelowego PC na panelu sterowania.
Naciśnij **Menu/Set (Menu/Ustaw)**.
Urządzenie rozpocznie proces skanowania.

Skanuj do OCR

Gdy wybierzesz Scan to OCR (Skanuj do OCR), dokument będzie skanowany i wysłany bezpośrednio do PC, który wyznaczyłeś w sieci. ControlCenter2.0 uaktywni ScanSoft® OmniPage® OCR i przekonwertuje dokument na tekst dla oglądania i edycji w programie procesora tekstu na wyznaczonym PC. Możesz zmienić konfigurację **Skanuj**.

- 1 Połóż dokument.
- 2 Naciśnij **Scan (Skanuj)**.
- 3 Naciśnij ▲ lub ▼ dla wybrania SKAN DO OCR.
Naciśnij **Menu/Set (Menu/Ustaw)**.
- 4 Naciśnij ▲ lub ▼ w celu wybrania docelowego PC, do którego chcesz wysłać.
Naciśnij **Menu/Set (Menu/Ustaw)**.
Jeżeli wyświetlacz LCD prosi o wpisanie numeru Pin, wpisz 4-cyfrowy numer Pin dla docelowego PC na panelu sterowania.
Naciśnij **Menu/Set (Menu/Ustaw)**.
Urządzenie rozpocznie proces skanowania.

Skanuj do pliku

Gdy wybierzesz Skanuj do pliku, możesz skanować dokument czarno-biały (lub kolorowy) i wysłać go bezpośrednio do PC, który wyznaczyłeś w sieci. plik zostanie zapisany w folderze i w formacie pliku, który skonfigurowałeś w ControlCenter2.0 na docelowym PC. Możesz zmienić konfigurację **Skanuj**.

- 1 Połóż dokument.
- 2 Naciśnij **Scan (Skanuj)**.
- 3 Naciśnij ▲ lub ▼ dla wybrania SKAN DO PLIKU.
Naciśnij **Menu/Set (Menu/Ustaw)**.
- 4 Naciśnij ▲ lub ▼ w celu wybrania docelowego PC, do którego chcesz wysłać.
Naciśnij **Menu/Set (Menu/Ustaw)**.
Jeżeli wyświetlacz LCD prosi o wpisanie numeru Pin, wpisz 4-cyfrowy numer Pin dla docelowego PC, na panelu sterowania.
Naciśnij **Menu/Set (Menu/Ustaw)**.
Urządzenie rozpocznie proces skanowania.



Uwaga

- Do jednego urządzenia w sieci może być podłączonych maksymalnie 25 klientów. Na przykład, jeżeli jednocześnie próbuje się podłączyć 30 klientów, 5 klientów nie będzie pokazywanych na wyświetlaczu LCD.

Konfigurowanie wyposażonego w USB komputera Apple® Macintosh®



Uwaga

Zanim będziesz mógł podłączyć urządzenie do komputera Macintosh®, musisz kupić kabel USB, który nie jest dłuższy niż 2 metry.

Nie podłączaj maszyny do portu USB na klawiaturze ani do nie zasilanego rozdzielacza (hub) USB.

Funkcje obsługiwane przez urządzenie będą zależały od używanego systemu operacyjnego. Schemat poniżej pokazuje, które funkcje są obsługiwane.

Funkcja	Mac OS®	Mac OS® X
	9.X	10.2.4 lub wyższa* ²
Drukowanie	Tak	Tak
Skanowanie (TWAIN)	Tak	Tak
ControlCenter2.0* ¹	Nie	Tak
Wysyłanie faksu	Tak	Tak
Zdalna konfiguracja (nie dostępna dla DCP-7010 i DCP-7025)	Nie	Tak

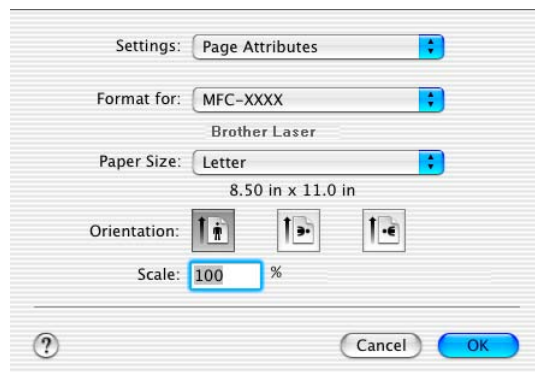
*1 Szczegóły o użytkowaniu ControlCenter2.0, patrz *Używanie ControlCenter2.0 (Dla Mac OS® X 10.2.4 lub wyższej)* na stronie 7-13.

*2 Dla użytkownika Mac OS® X 10.2.0 do 10.2.3, zaktualizować do wersji Mac OS® X 10.2.4 lub wyższej. (W celu uzyskania najnowszych informacji dla Mac OS® X, odwiedzić: <http://solutions.brother.com>)

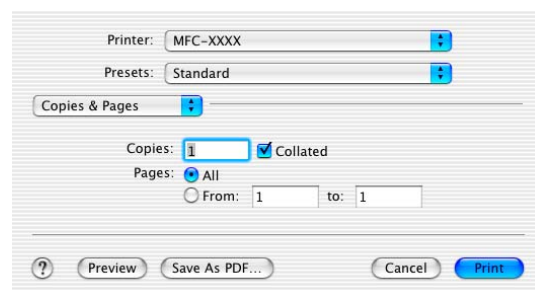
Użytkowanie sterownika drukarki Brother z komputerem Apple® Macintosh® (Mac OS® X)

Wybieranie opcji konfiguracji strony

- 1 Z oprogramowania aplikacyjnego, takiego, jak TextEdit, kliknij menu **File** (Plik) i wybierz **Page Setup** (Konfiguracja Strony). Upewnij się, że **MFC-XXXX** (Gdzie XXXX jest nazwą modelu) wybrałeś z menu **Format for** (Format dla). Możesz zmienić ustawienia dla **Paper Size** (Rozmiar papieru), **Orientation** (Orientacja) oraz **Scale** (Skala), a następnie kliknij **OK**.



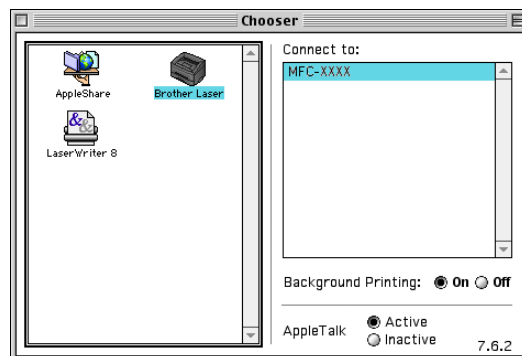
- 2 Z oprogramowania aplikacyjnego, takiego, jak TextEdit, kliknij menu **File** (Plik) i wybierz **Print** (Drukuj). Kliknij **Print** (Drukuj) w celu rozpoczęcia drukowania.



Użytkowanie sterownika drukarki Brother z komputerem Apple® Macintosh® (Mac OS® 9.1 to 9.2)

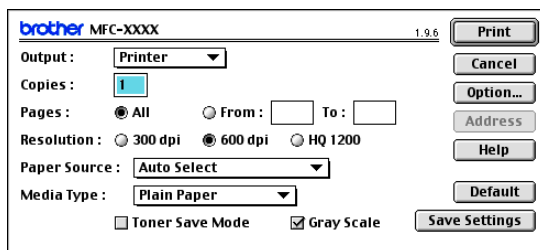
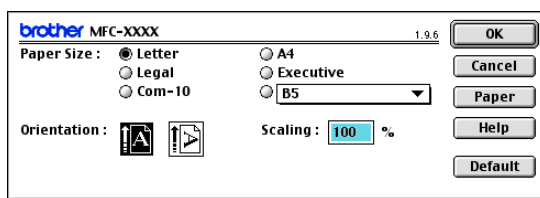
W celu wybrania drukarki:

- 1 Otwórz **Chooser** (Selektor) z menu Apple.
- 2 Kliknij ikonę **Brother Laser**. Po prawej stronie **Chooser** (Selektor), wybierz drukarkę, na której chcesz drukować. Zamknij **Chooser** (Selektor).



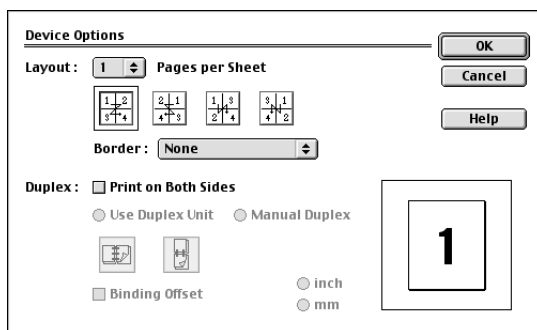
W celu wydrukowania dokumentu:

- 3 Z oprogramowania aplikacyjnego, takiego, jak Presto!® PageManager®, kliknij menu **File** (Plik) i wybierz **Page Setup** (Konfiguracja strony). Możesz zmienić ustawienia dla **Paper Size** (Rozmiar papieru), **Orientation** (Orientacja), oraz **Scaling** (Skalowanie) a następnie kliknij **OK**.
- 4 Z oprogramowania aplikacyjnego, takiego, jak Presto!® PageManager®, kliknij menu **File** (Plik) i wybierz **Print** (Drukuj). Kliknij **Print** (Drukuj) w celu rozpoczęcia drukowania.



Uwaga

Jeżeli chcesz zmienić **Copies** (Kopie), **Pages** (Strony), **Resolution** (Rozdzielczość), **Paper Source** (źródło papieru) i **Media Type** (Rodzaj nośnika), wybierz swoje ustawienia, zanim klikniesz **Print** (Drukuj). Jeżeli klikniesz **Option** (Opcja), możesz wybrać liczbę stron na arkuszu na ekranie **Device Options** (Opcje urządzenia). Ustawienia **Duplex** (Podwójne) nie są dostępne.



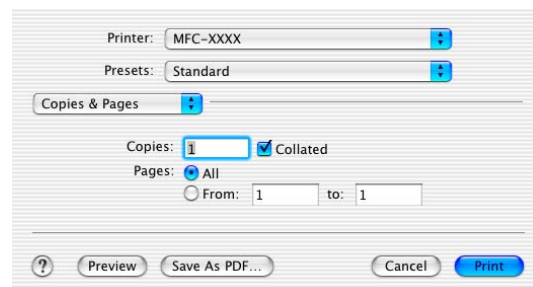
Wysyłanie faksu z komputera Macintosh® (nie dostępne dla DCP-7010 i DCP-7025)

Dla użytkowników Mac OS® X

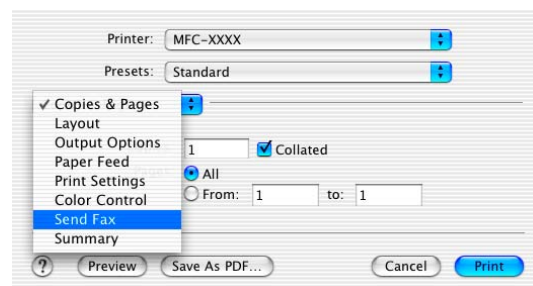
Możesz wysłać faks bezpośrednio z programu aplikacyjnego Macintosh®.

- 1 Utwórz dokument w programie aplikacyjnym Macintosh®.
- 2 W celu wysłania faksu, wybierz **Print** (Drukuj) z menu **File** (Plik).

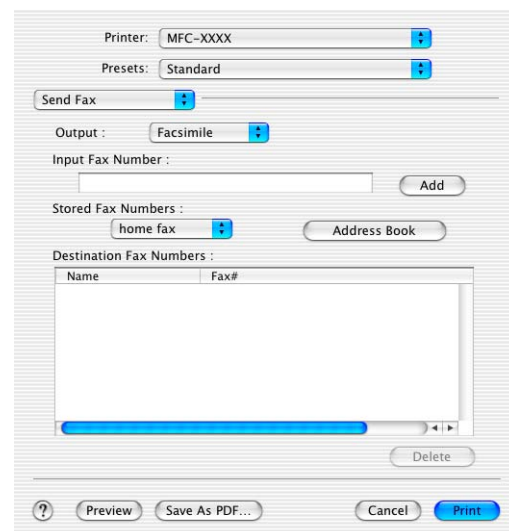
Pojawi ramka dialogowa drukarki:



- 3 Wybierz **Send Fax** (Wyślij faks) z menu



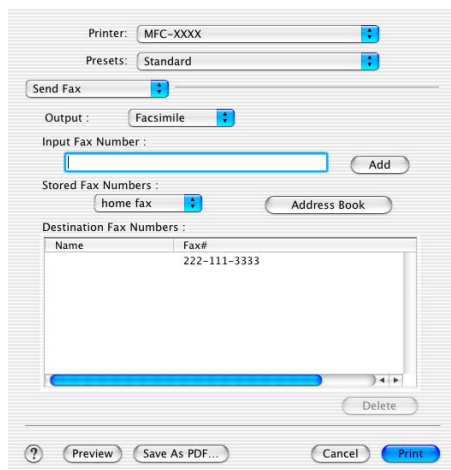
- 4 Wybierz **Facsimile** (Faks) z menu **Output** (Wyjście).



- 5 W celu zadresowania faksu wpisz numer faksu do ramki **Input Fax Number** (Wpisz numer faksu), a następnie kliknij **Print** (Drukuj).

 **Uwaga**

Jeżeli chcesz wysłać faks na więcej, niż jeden numer, kliknij **Add** (Dodaj) po wpisaniu pierwszego numeru faksu. Numery faksów będą wyszczególnione w ramce dialogowej.



Dla użytkowników wersji Mac OS® 9,1 do 9.2

Możesz wysłać faks bezpośrednio z programu aplikacyjnego Macintosh®.

1 Utwórz dokument w programie aplikacyjnym Macintosh®.

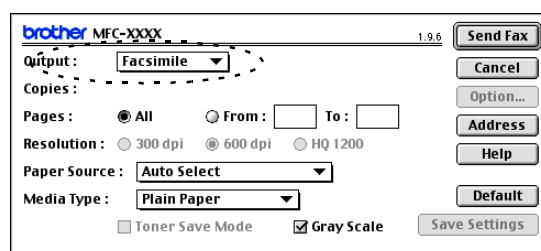
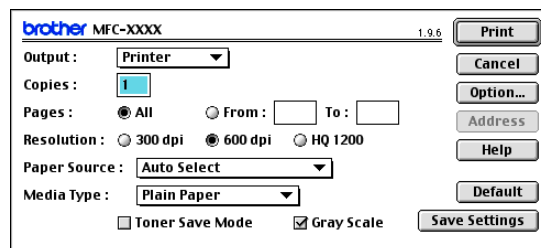
2 W celu wysłania faksu, wybierz **Print** (Drukuj) z menu **File** (Plik).

Pojawi się ramka dialogowa drukarki:

Gdy wybierzesz **Printer** (Drukarka), górny przycisk pokaże **Print** (Drukuj), a przycisk **Address** (Adres) stanie się szary.

3 Z menu **Output** (Wyjście), wybierz **Facsimile** (Faks).

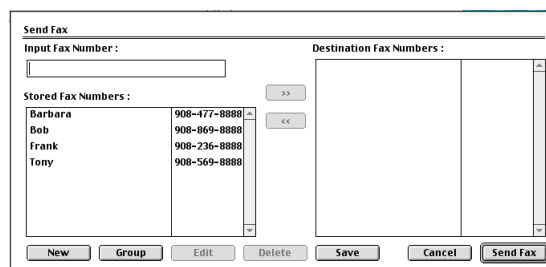
Gdy wybrałeś **Facsimile** (Faks), górny przycisk zmieni się na **Send Fax** (Wyślij faks) i przycisk **Address** (Adres) będzie dostępny.



4 Kliknij **Send Fax** (Wyślij faks).

Pojawi **Send Fax** (Wyślij faks) się ramka dialogowa:

Ramka dialogowa **Send Fax** (Wyślij faks) posiada dwie ramki wykazów. Gdy je wybierzesz, lewa ramka pokazuje wszystkie poprzednio, **Stored fax Numbers** (Zapisane numery faksów) a prawa ramka pokaże **Destination Fax Numbers** (Numery przeznaczenia faksów).

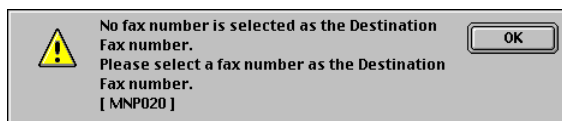


5 W celu zaadresowania faksu wpisz numer faksu do ramki **Input Fax Number** (Wprowadź numer faksu).

6 Gdy zakończyłeś adresowanie faksu, kliknij **Send Fax** (Wyślij faks).

Uwaga

- W celu wybrania i wysłania tylko niektórych stron dokumentu, kliknij **OK** aby przejść do ramki dialogowej drukowania.
- Jeżeli klikniesz **Send fax** (Wyślij faks) bez zaadresowania faksu, pojawi się następujący komunikat błędu:



Kliknij **OK** aby przejść do ramki dialogowej **Send Fax** (Wyślij faks).

Skanowanie z systemu Macintosh®

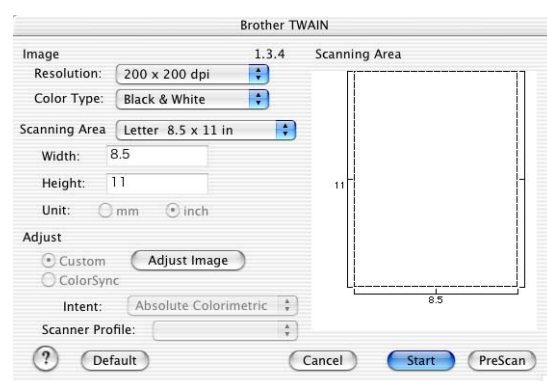
Oprogramowanie urządzenia Brother zawiera sterownik TWAIN Scanner dla Macintosh®. Możesz używać tego sterownika Macintosh® TWAIN Scanner z dowolnymi aplikacjami, które obsługują specyfikację TWAIN.

Uwaga

Jeżeli chcesz skanować z urządzenia poprzez sieć, wybierz urządzenie sieciowe w aplikacji Device Selector znajdującej się w Macintosh HD/Library/Printers/Brother/Utilities.

Uzyskiwanie dostępu do skanera

Uruchom zgodne z TWAIN® oprogramowanie aplikacyjne Macintosh. Gdy po raz pierwszy używasz sterownika Brother TWAIN, ustaw go jako domyślny, wybierając **Select Source** (Wybór źródła) (lub inną nazwę z menu dla wybrania urządzenia). Dla każdego skanowanego dokumentu wybieraj **Acquire Image** (Pobieraj obraz) lub **Scan** (Skanuj). Pojawi się ramka dialogowa konfiguracji skanera.



(Mac OS® X 10.2)

Uwaga

- Ekran pokazany w tym rozdziale jest z Mac OS® X 10.2. Ekran na twoim komputerze Macintosh® może być inny, zależnie od systemu operacyjnego.
- Metoda wybierania źródła lub wybierania skanowania może się różnić, zależnie od używanego oprogramowania aplikacyjnego.

Skanowanie obrazu do komputera Macintosh®

Możesz skanować całą stronę.

—LUB—

skanuj część po wstępnym skanowaniu dokumentu.

Skanowanie całej strony

- 1 Włóż dokument do ADF.



Uwaga

Jeżeli twój model jest typu płaskiego, możesz również umieścić dokument na szybie skanera.

- 2 W razie potrzeby wyreguluj następujące ustawienia w ramce dialogowej konfiguracji skanera:

Resolution (Rozdzielczość)

Colour Type (Rodzaj koloru)

Scanning Area (Pole skanowania)

Brightness (Jasność)

Contrast (Kontrast)

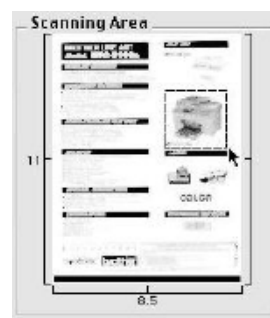
- 3 Kliknij **Start** (Start).

Gdy skanowanie zakończy się, obraz pojawi się w programie graficznym.

Skanowanie wstępne obrazu

Skanowanie wstępne umożliwia szybkie skanowanie obrazu z niską rozdzielczością. Wersja przeglądowna obrazka pojawi się w **Scanning Area** (Pole skanowania). Jest to tylko przegląd obrazu, możesz więc zobaczyć, jak on wygląda. Przycisk **PreScan** (Skanowanie wstępne) umożliwia kadrowanie niepożądanych obszarów obrazu. Gdy jesteś zadowolony z przeglądu, kliknij **Start** (Start) w celu skanowania obrazu.

- 1 Włóż dokument.
- 2 Kliknij **PreScan** (Skanowanie wstępne).
Cały obraz zostanie zeskanowany do komputera Macintosh® i pojawi się w ramce dialogowej skanera **Scanning Area** (Pole skanowania):
- 3 W celu skanowania części wstępnie skanowanego obrazu, kliknij i przeciągnij myszą dla skadrowania go.



- 4 Włóż ponownie dokument do ADF.

Uwaga

Jeżeli wasz model jest typu płaskiego i położyłeś dokument na szybie skanera w kroku 1, pomiń ten krok.

- 5 Dokonaj regulacji ustawień dla **Resolution** (Rozdzielczość), **Colour Type** (Rodzaj koloru) (Szara skala), **Brightness** (Jasność), **Contrast** (Kontrast), oraz **Size** (Rozmiar) w ramce dialogowej konfiguracji skanera.
- 6 Kliknij **Start** (Start).
Tym razem tylko skadrowana część dokumentu pojawi się w **Scanning Area** (Pole skanowania).
- 7 Możesz poprawić obraz oprogramowania edycyjnego.

Konfigurowanie skanowania sieciowego

(tylko MFC-7820N lub modele z opcjonalnym NC-2200w)

Jeżeli chcesz skanować urządzeniem podłączonym do sieci, musisz wybrać urządzenie podłączone do sieci w aplikacji Device Selector znajdującej się w Macintosh HD/Library/Printers/Brother/Utilities. Jeżeli już zainstalowałeś oprogramowanie MFL-Pro wykonując kroki instalacji sieci w Podręczniku szybkiej konfiguracji, wtedy ten rozdział powinien być już zrealizowany.

W celu używania urządzenia jako skanera sieciowego, urządzenie musi być skonfigurowane z adresem TCP/IP. Możesz ustawić lub zmienić ustawienia adresu z panelu sterowania. (Patrz Podręcznik Użytkownika Sieci na CD-ROM.)

Uwaga

Do jednego urządzenia w sieci może być podłączonych maksymalnie 25 klientów. Na przykład, jeżeli 30 klientów próbuje podłączyć się w tym samym czasie, 5 klientów nie ukaże się na wyświetlaczu LCD.

(ControlCenter2.0 jest dostępne tylko dla wersji Mac OS® 10.2.4 lub wyższej.)

1 Z **Library** (Biblioteka), wybierz **Printers** (Drukarki), **Brother** (Brother), **Utilities** (Programy użytkowe) i **DeviceSelector** (Selektor urządzenia), a następnie kliknij dwukrotnie **DeviceSelector** (Selektor urządzenia).

pojawi się okno **DeviceSelector** (Selektor urządzenia). To okno może być również otwierane z ControlCenter2.0.

2 Wybierz **Network** (Sieć) z menu rodzaju połączenia.



3 Podaj swoje urządzenie za pomocą adresu IP lub Nazwy Węzła. W celu zmiany adresu IP, wpisz nowy adres IP. W celu zmiany Nazwy Węzła urządzenia, wpisz nową nazwę węzła. Każdy węzeł (urządzenie) posiada swoją własną nazwę węzła. Możesz znaleźć nazwę węzła poprzez wydrukowanie strony konfiguracji urządzenia. (Patrz Podręcznik użytkownika sieci na CD-ROM.). Domyślną Nazwą Węzła jest "BRN_XXXXXX" ("XXXXXX" to ostatnie sześć cyfr adresu Ethernet.)

Możesz również wybrać urządzenie z listy dostępnych urządzeń. Kliknij **Browse** (Przeszukaj) w celu pokazania listy.

4 Kliknij przycisk **OK**.

Używanie klawisza skanowania

Dla użytkowników sieci, patrz *Używanie klawisza skanowania* na stronie 6-3.

Dla użytkowników USB patrz *Używanie klawisza skanowania (Dla użytkowników kabla USB lub równoległego)* na stronie 2-9.



Uwaga

- Włącz **Register your computer with the “Scan To” functions at the machine** (Zarejestruj w urządzeniu komputer z funkcjami “Skanuj do”) i wpisz 4-cyfrowy numer PIN.
- Możesz uniknąć otrzymywania niechcianych dokumentów poprzez ustawienie 4-cyfrowego numeru Pin. Wpisz swój numer Pin do pól **Pin number** (Numer Pin) oraz **Retype Pin number** (Wpisz ponownie numer Pin). W celu wysłania danych do komputera chronionego numerem Pin, wyświetlacz LCD zażąda wpisania numeru Pin, zanim dokument będzie mógł być skanowany i wysłany do urządzenia. (Patrz *Używanie klawisza skanowania* na stronie 6-3 do 6-4.)

Brother DeviceSelector

Connection Type: network

Specify your machine by address
IP Address: _____

Specify your machine by Name
Node Name: _____
Browse

Register your computer with the "Scan To" functions at the machine
Display Name (Max 15 characters): _____

"Scan To" Button PIN number for this computer
 Enable PIN number protection
PIN number (0 - 9, 4 digits): _____
Retype PIN number: _____

Cancel OK

Używanie Presto!® PageManager®

Presto!® PageManager® to programy aplikacyjne dla obsługi dokumentów w komputerze. Ponieważ jest zgodne z większością edytorów obrazów i programów przetwarzania tekstów, oprogramowanie Presto!® PageManager® daje nieograniczoną kontrolę nad plikami komputera. Możesz łatwo zarządzać swoimi dokumentami, edytować pocztę elektroniczną i pliki oraz czytać dokumenty oprogramowaniem OCR wbudowanym do Presto!® PageManager®.

Jeżeli używasz urządzenia jako skanera, zalecamy, byś zainstalował Presto!® PageManager®. W celu zainstalowania Presto!® PageManager®, patrz Podręcznik szybkiej konfiguracji.



Uwaga

Kompletny Podręcznik Użytkownika NewSoft Presto!® PageManager® 4.0 Podręcznik użytkownika może być oglądany poprzez ikonę Pomocy w NewSoft Presto!® PageManager® 4.0.

Podświetlenia

- OCR: Jednocześnie możesz skanować obraz, rozpoznać tekst i edytować go procesorem tekstu.
- Edytowanie obrazu: Poprawiaj, kadruj i obracaj obrazy lub otwórz je dowolnym programem do edycji obrazu.
- Uwagi: Dodawaj do obrazów usuwalne uwagi, pieczętki i rysunki.
- Okno podglądu drzewa katalogów: Oglądaj i organizuj hierarchię swojego folderu dla uzyskania łatwego dostępu.
- Okno obrazów przeglądowych: Oglądaj pliki jako obrazki przeglądowe dla łatwej identyfikacji.

Wymagania systemowe dla Presto!® PageManager®

- Procesor PowerPC
- Mac OS® 9.1 - 9.2, Mac OS® X 10.2.4 lub wyższej
- Napęd CD-ROM
- Dysk twardy z wolnym miejscem co najmniej 120 MB

Zalecane:

- Adapter video 8-bit Colour lub wyższy.
- Oprogramowanie poczty elektronicznej Eudora Mail lub Outlook Express

Używanie ControlCenter2.0 (Dla Mac OS® X 10.2.4 lub wyższej)

ControlCenter2.0 jest programem użytkowym, które umożliwia szybki i łatwy dostęp do najczęściej używanych aplikacji. Używanie ControlCenter2.0 eliminuje potrzebę ręcznego uruchamiania poszczególnych aplikacji. ControlCenter2.0 zapewnia pięć następujących kategorii działań:

- 1 Skanowanie bezpośrednio do pliku, do wysłania pocztą elektroniczną, do dowolnego procesora tekstu lub do programu graficznego.
- 2 Przyciski Custom Scan umożliwiają skonfigurowanie przycisku dla spełniania wymagań aplikacji.
- 3 Wejście do funkcji Kopiowania dostępne poprzez komputer Macintosh®.
- 4 Wejście do ustawień dostępnych dla skonfigurowania urządzenia. (nie dostępne dla DCP-7010 i DCP-7025)




Uwaga

Te funkcje, które mogą być używane w ControlCenter2.0 mogą się różnić zależnie od modelu.

Możesz otwierać okno konfiguracji dla każdej funkcji poprzez kliknięcie przycisku **Configuration** (Konfiguracja).

Możesz również wybrać, które urządzenie połączy się z ControlCenter2.0, z listy **Model** (Model).

Jak wyłączyć funkcję AutoLoad w ControlCenter2.0

Ikona pojawi się w pasku menu. W celu otwarcia okna ControlCenter2.0, kliknij na ikonie  i wybierz **Open** (Otwórz).

Jeżeli nie chcesz, aby ControlCenter2.0 uruchamiał się automatycznie przy każdym uruchamianiu komputera;

- 1 Kliknij na ikonie ControlCenter2.0 na pasku menu i wybierz **Preference** (Preferencje).
- 2 Pojawi się okno preferencji ControlCenter2.0, wtedy wyłącz zaznaczenie kratki **Start ControlCenter on computer startup** (Uruchamiaj ControlCenter przy uruchamianiu komputera).
- 3 Kliknij **OK** w celu zamknięcia okna.



Uwaga

Ikona aplikacji ControlCenter2.0 znajduje się w Macintosh HD/Library/Printers/Brother/Utilities/ControlCenter.

SCAN (SKANUJ)

Ten rozdział zawiera cztery przyciski dla aplikacji **Scan to Image** (Skanuj do obrazu), **Scan to OCR** (Skanuj do OCR), **Scan to E-mail** (Skanuj do E-mail) i **Scan to File** (Skanuj do pliku).

- **Image** (Obraz) (*Domyślnie: Apple PreView*) — umożliwia skanowanie strony bezpośrednio do dowolnej aplikacji przeglądania/edycji grafiki. Możesz wybrać aplikację docelową, taką, jak Adobe® PhotoShop® lub dowolną aplikację edycji grafiki, którą masz już zainstalowana w komputerze.
- **OCR OCR** (*Domyślnie: Apple Text Edit*) — umożliwia skanowanie strony lub dokumentu, automatyczne uruchomienie programu OCR i wstawienie tekstu (nie obrazu graficznego) do programu przetwarzania tekstu. Masz możliwość wybierania docelowej aplikacji przetwarzania tekstu, takiej, jak MS Word lub dowolny procesor tekstu, który jest zainstalowany w komputerze.
- **E-mail** (E-mail) (*Domyślnie: twoje oprogramowanie E-mail*) — umożliwia skanowanie strony lub dokumentu bezpośrednio do programu poczty E-mail application jako standardowego załącznika. Masz możliwość wyboru rodzaju pliku i rozdzielczości załącznika.
- **File** (Plik) — umożliwia skanowanie bezpośrednio do pliku dyskowego. Możesz zmienić typ pliku i folder docelowy.

ControlCenter2.0 daje możliwość konfigurowania klawisza sprzętowego **Scan** (Skanuj) na urządzeniu dla każdej możliwości skanowania. Wybierz **Device Button** (Przycisk urządzenia) w menu konfiguracji dla każdego z przycisków **SCAN** (SKANUJ).



Uwaga

Szczegóły, opisujące, jak używać klawisza **Scan** (Skanuj), patrz *Używanie klawisza skanowania (Dla użytkowników kabla USB lub równoległego)* na stronie 2-9.

CUSTOM SCAN (SKANOWANIE NA ŻYCZENIE UŻYTKOWNIKA)

Możesz konfigurować nazwę przycisku i ustawienia dla każdego z tych przycisków, dla dostosowania do wymagań, klikając na przycisk przy jednoczesnym przytrzymaniu klawisza Ctrl i wchodzeniu do menu konfiguracji.

COPY (KOPIUJ)

COPY (KOPIUJ) — umożliwia używanie PC i dowolnego sterownika drukarki dla operacji poprawionych kopiowań. Możesz skanować stronę na urządzeniu i drukować kopie za pomocą dowolnej z funkcji sterownika drukarki—**LUB**—możesz kierować wyjście kopii do dowolnego standardowego sterownika drukarki zainstalowanego w PC, łącznie z drukarkami sieciowymi.

Możesz konfigurować swoje preferowane ustawienia dla maksymalnie czterech przycisków.

DEVICE SETTINGS (KONFIGURACJE URZĄDZENIA) (nie dostępne dla DCP-7010 i DCP-7025)

Możesz konfigurować ustawienia urządzenia.

- **Remote Setup** (Zdalna konfiguracja) — umożliwia otwieranie programu zdalnej konfiguracji. (Patrz *Zdalna konfiguracja MFC (Mac OS® X 10.2.4 lub wyższa) (nie dostępne dla DCP-7010 i DCP-7025)* na stronie 7-16.)
- **Quick-Dial** (Szybkie wybieranie) — umożliwia otwieranie okna Ustaw szybkie wybieranie w zdalnej konfiguracji. (Patrz *Zdalna konfiguracja MFC (Mac OS® X 10.2.4 lub wyższa) (nie dostępne dla DCP-7010 i DCP-7025)* na stronie 7-16.)



Uwaga

Gdy urządzenie jest podłączone do sieci, nie możesz używać tych funkcji.

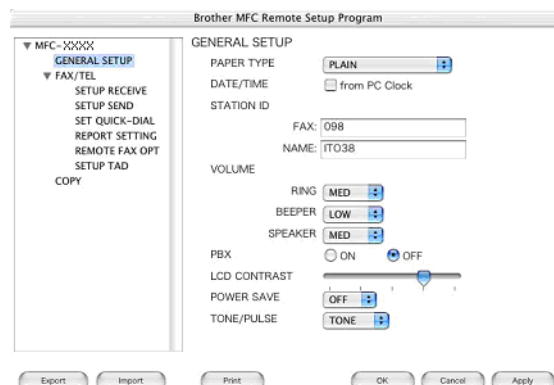
Zdalna konfiguracja MFC (Mac OS® X 10.2.4 lub wyższa) (nie dostępne dla DCP-7010 i DCP-7025)

Program zdalnej konfiguracji MFC umożliwia skonfigurowanie wielu ustawień MFC z programu aplikacyjnego Macintosh®. Gdy wchodzisz do tego programu, ustawienia twojego urządzenia zostaną automatycznie ściągnięte do komputera Macintosh® i wyświetlone na ekranie komputera. Jeżeli zmienisz ustawienia, możesz przesać je bezpośrednio do urządzenia.



Uwaga

Ikona programu 'MFC Remote Setup' jest w Macintosh HD/Library/Printers/Brother/Utilities.



OK

Uruchamia to proces przesyłania danych do urządzenia i powoduje wyjście z programu zdalnej konfiguracji. Jeżeli wyświetlany jest komunikat błędu, wprowadź ponownie prawidłowe dane. Kliknij **OK**.

Cancel (Anuluj)

Powoduje to wyjście z programu zdalnej konfiguracji bez przesyłania danych do urządzenia.

Apply (Zastosuj)

Przesyła dane do urządzenia, ale nie wychodzi z programu zdalnej konfiguracji.

Print (Drukuj)

To polecenie drukuje wybrane pozycje na urządzeniu. Nie możesz drukować danych, dopóki nie zostaną one przesłane do urządzenia. Kliknij **Apply** (Zastosuj) w celu przesłania nowych danych do urządzenia i kliknij **Print** (Drukuj).

Export (Eksport)

To polecenie zapisuje aktualne ustawienia konfiguracji do pliku.

Import

To polecenie odczytuje ustawienia z pliku.

C

ControlCenter2.0 Windows®	3-1
------------------------------------	-----

D

Drukowanie	
Macintosh®	
Sterownik Brother	7-3
sterownik Brother	7-2
Drukuj	
Emulacja	
Windows®	1-2
raporty i listy	1-3
Windows®	
klawisze na panelu sterowania	1-2
ustawienia sterownika	1-6

E

Emulacja	
Windows® PCL i PS	1-2

F

Faks	
Macintosh®	
PC-FAX (Mac OS® 9.1 - 9.2)	7-6
PC-FAX (Mac OS® X)	7-4
Windows®	
PC-FAX	5-1

M

Monitor stanu (tylko Windows®)	1-11
--------------------------------------	------

P

PaperPort® (Windows®)	
i OmniPage® OCR	2-7
PC-FAX (Macintosh®)	7-4
PC-FAX (Windows®)	5-1
odbieranie	5-6
wysyłanie	
styl faksowy	5-4
styl prosty	5-5

S

Skanowanie	
Macintosh®	
TWAIN	7-7
Skanuj	
Macintosh®	
Klawisz skanowania	2-9
Windows®	
Klawisz skanowania	2-9, 6-3
Zgodny z TWAIN	2-6
Zgodny z WIA	2-2
sterownik drukarki	1-1, 1-10
sterownik drukarki PS	1-10
Sterowniki	
Macintosh®	
drukarka	7-2, 7-3
TWAIN	7-7
Windows®	
drukarka	1-1, 1-6
TWAIN	2-1, 2-6
WIA	2-2
sterowniki	
Windows®	
drukarka	1-1

Z

Zdalna konfiguracja MFC	
Macintosh® (Mac OS® X)	7-16
Windows®	4-1



Odwiedź naszą stronę w Internecie
<http://www.brother.com>

To urządzenie jest dopuszczone do użytkowania tylko w kraju, gdzie zostało zakupione, miejscowe firmy Brother lub ich dealerzy będą obsługiwać tylko urządzenia zakupione w ich własnych krajach.