



HP DeskJet 2130 All-in-One series

Spis treści

1 Pomoc urządzenia HP DeskJet 2130 series	1
2 Rozpoczęcie pracy	3
Elementy drukarki	4
Funkcje panelu sterowania	5
Wskaźniki stanu	6
Ładowanie materiałów	10
Umieszczanie oryginału na szybie skanera	14
Podstawowe informacje dotyczące papieru	15
Otwieranie oprogramowania drukarki HP (Windows)	18
Tryb uśpienia	19
Automatyczne wyłączenie	20
3 Druk	21
Drukować dokumenty	22
Drukowanie fotografii	24
Drukowanie na kopertach	26
Drukowanie z maksymalną rozdzielczością	27
Wskazówki przydatne w trakcie drukowania	29
4 Kopiowanie i skanowanie	33
Kopiowanie dokumentów	34
Skanowanie	35
Wskazówki dotyczące udanego kopiowania i skanowania	38
5 Zarządzanie pojemnikami z tuszem	39
Sprawdzanie szacunkowych poziomów tuszu	40
Zamawianie materiałów eksploatacyjnych	41
Wymiana pojemników z tuszem	42
Korzystanie z trybu jednego pojemnika	44
Informacje dotyczące gwarancji na pojemniki z tuszem	45

Wskazówki dotyczące korzystania z pojemników	46
6 Podłączanie drukarki	47
Łączenie drukarki z komputerem za pomocą przewodu USB (połączenie inne niż sieciowe)	48
Podłączanie nowej drukarki	49
7 Rozwiązywanie problemów	51
Problemy związane z zacięciami i pobieraniem papieru	52
Problemy związane z pojemnikami z tuszem	56
Problem związany z drukowaniem	59
Problemy związane z kopiowaniem	67
Problemy związane ze skanowaniem	68
Problemy sprzętowe drukarki	69
Pomoc techniczna firmy HP	70
Załącznik A Informacje techniczne	73
Informacje firmy Hewlett-Packard Company	74
Dane techniczne	75
Program ochrony środowiska	77
Informacje o przepisach	83
Indeks	87

1 Pomoc urządzenia HP DeskJet 2130 series

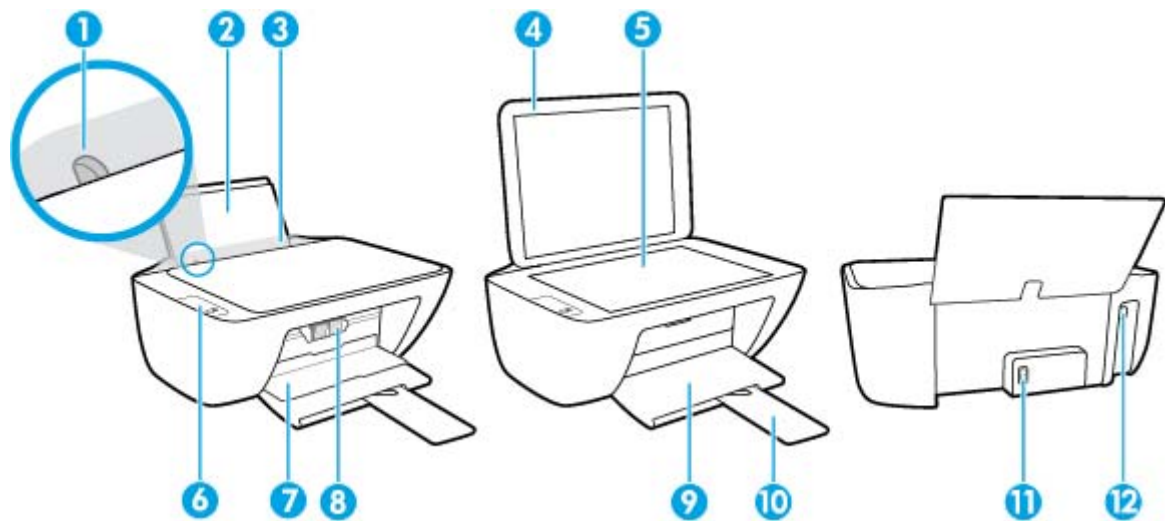
Informacje na temat korzystania z urządzenia HP DeskJet 2130 series.

- [Rozpoczęcie pracy na stronie 3](#)
- [Druk na stronie 21](#)
- [Kopiowanie i skanowanie na stronie 33](#)
- [Zarządzanie pojemnikami z tuszem na stronie 39](#)
- [Podłączanie drukarki na stronie 47](#)
- [Informacje techniczne na stronie 73](#)
- [Rozwiązywanie problemów na stronie 51](#)

2 Rozpoczęcie pracy

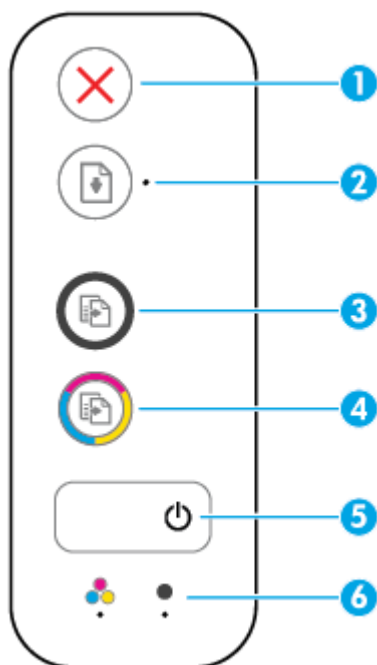
- [Elementy drukarki](#)
- [Funkcje panelu sterowania](#)
- [Wskaźniki stanu](#)
- [Ładowanie materiałów](#)
- [Umieszczanie oryginału na szybie skanera](#)
- [Podstawowe informacje dotyczące papieru](#)
- [Otwieranie oprogramowania drukarki HP \(Windows\)](#)
- [Tryb uśpienia](#)
- [Automatyczne wyłączenie](#)

Elementy drukarki



1	Prowadnica szerokości papieru
2	Zasobnik wejściowy
3	Taca podajnika wejściowego
4	Pokrywa skanera:
5	Szyba skanera
6	Panel sterowania
7	Drzwiczki dostępu do pojemników z tuszem
8	Pojemniki z tuszem
9	Zasobnik wyjściowy
10	Przedłużenie zasobnika wyjściowego (nazywane także przedłużeniem zasobnika)
11	Złącze zasilania
12	port USB

Funkcje panelu sterowania



Funkcja	Opis
1	Przycisk Anuluj : Zatrzymuje bieżącą operację.
2	Przycisk Wznów : Wznawia zadanie po wstrzymaniu (np. po załadowaniu papieru lub usunięciu zacięcia papieru). Wskaźnik Wznów : Wskazuje wystąpienie w drukarce stanu ostrzeżenia lub błędu.
3	Przycisk Kopiuj Mono : Rozpoczęcie zadania kopiowania w odcieniach czerni i bieli. Aby zwiększyć liczbę kopii czarno-białych, należy nacisnąć ten przycisk wielokrotnie. Kopiowanie rozpocznie się po dwóch sekundach od ostatniego naciśnięcia przycisku.
4	Przycisk Kopiuj Kolor : Rozpoczęcie zadania kopiowania w kolorze. Aby zwiększyć liczbę kopii kolorowych, należy nacisnąć ten przycisk wielokrotnie. Kopiowanie rozpocznie się po dwóch sekundach od ostatniego naciśnięcia przycisku.
5	Przycisk Dane techniczne : Służy do włączania i wyłączania drukarki.
6	Wskaźniki Ostrzeżenie o poziomie atramentu : Wskazuje niski poziom tuszu lub problem z pojemnikiem z tuszem.

Wskaźniki stanu

- Wskaźnik przycisku **Dane techniczne**



Stan	Opis
Świeci	Drukarka jest włączona.
Wyłączone	Zasilanie drukarki jest wyłączone.
Przygaszony	Wskazuje, że drukarka znajduje się w trybie uśpienia. Drukarka automatycznie przechodzi w tryb uśpienia po 5 minutach braku aktywności.
Miga	Drukarka wykonuje zadanie. Aby anulować zadanie, należy nacisnąć przycisk Anuluj (✗).
Miga szybko	Jeśli drzwiczki dostępu do pojemników są otwarte, zamknij je. Jeśli drzwiczki dostępu do pojemników z tuszem są zamknięte, a wskaźnik szybko miga, wystąpił błąd drukarki, który można usunąć, wykonując na komputerze instrukcje z komunikatów wyświetlanych na ekranie. Jeżeli nie jest wyświetlany żaden komunikat, wydrukuj coś, aby spowodować wyświetlenie komunikatu.

- Wskaźnik **Wznów** miga.



Przyczyna	Rozwiązanie
W podajniku wejściowym nie ma papieru.	<p>Włóż papier do podajnika wejściowego, a następnie naciśnij przycisk Wznów (⏮), aby kontynuować drukowanie.</p> <p>Informacje o ładowaniu papieru znajdują się w części Ładowanie materiałów na stronie 10.</p>

- Wskaźnik **Wznów** nie świeci, a jeden wskaźnik **Ostrzeżenie o poziomie atramentu** świeci.



Przyczyna	Rozwiązanie
<p>Mogła wystąpić jedna z poniższych sytuacji.</p> <ul style="list-style-type: none"> • Brakuje odpowiadającego pojemnika z tuszem. • Odpowiadający pojemnik z tuszem jest niewłaściwie zainstalowany lub jest wciąż zaklejeny taśmą plastikową. • W odpowiadającym pojemniku z tuszem kończy się tusz. 	<ul style="list-style-type: none"> • Jeśli brakuje jednego z pojemników z tuszem, drukarka przechodzi w tryb jednego pojemnika z tuszem. Aby wyjść z trybu jednego pojemnika z tuszem, włóż odpowiedni pojemnik z tuszem. Więcej informacji

Przyczyna	Rozwiązanie
	<p>o trybie jednego pojemnika z tuszem znajdziesz w części Korzystanie z trybu jednego pojemnika na stronie 44.</p> <ul style="list-style-type: none"> • Jeśli w drukarce są zainstalowane obydwa pojemniki z tuszem, wyjmij odpowiadający pojemnik z tuszem, upewnij się, że nie jest zakleiony taśmą, a następnie jeszcze raz dokładnie go włóż. Więcej informacji znajdziesz w Wymiana pojemników z tuszem na stronie 42. • Jeśli poziom tuszu w pojemniku z tuszem jest niski, drukarka może kontynuować drukowanie z użyciem pozostałego tuszu. Stan taki może mieć wpływ na jakość drukowanych dokumentów. Wymień pojemnik z tuszem, gdy jakość wydruku obniży się poniżej akceptowalnego poziomu. Więcej informacji znajdziesz w Wymiana pojemników z tuszem na stronie 42.

- Wskaźnik **Wznów** nie świeci, a obydwa wskaźniki **Ostrzeżenie o poziomie atramentu** świecą.



Przyczyna	Rozwiązanie
Niski poziom tuszu w obu pojemnikach.	Drukarka może kontynuować drukowanie z użyciem pozostałego tuszu. Stan taki może mieć wpływ na jakość drukowanych dokumentów. Wymień pojemniki z tuszem, gdy jakość wydruku obniży się poniżej akceptowalnego poziomu. Informacje o wymianie pojemników z tuszem znajdziesz w Wymiana pojemników z tuszem na stronie 42 .

- Wskaźnik **Wznów** nie świeci, a jeden wskaźnik **Ostrzeżenie o poziomie atramentu** miga.



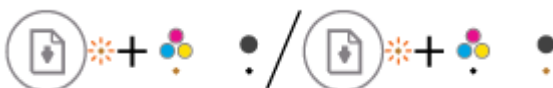
Przyczyna	Rozwiązanie
Odpowiadający pojemnik z tuszem jest niezgodny, uszkodzony lub niepoprawnie zainstalowany.	<ul style="list-style-type: none"> • Upewnij się, że używasz w drukarce prawidłowego pojemnika z tuszem HP. • Sprawdź, czy odpowiadający pojemnik z tuszem znajduje się we właściwym gnieździe. • Jeśli błąd nie ustąpi, wymień pojemnik z tuszem. Informacje o wymianie pojemników z tuszem znajdziesz w Wymiana pojemników z tuszem na stronie 42.


- Wskaźnik **Wznów** nie świeci, a obydwa wskaźniki **Ostrzeżenie o poziomie atramentu** migają.



Przyczyna	Rozwiązanie
<p>Mogła wystąpić jedna z poniższych sytuacji.</p> <ul style="list-style-type: none"> • Brakuje obydwu pojemników z tuszem. • Obydwa pojemniki z tuszem są niewłaściwie zainstalowane lub są wciąż zaklejone taśmą plastikową. • Obydwa pojemniki z tuszem są niezgodne lub uszkodzone. 	<ul style="list-style-type: none"> • Jeśli w drukarce nie został zainstalowany żaden pojemnik z tuszem, zainstaluj pojemniki z tuszem. • Jeśli w drukarce są zainstalowane obydwa pojemniki z tuszem, wyjmij pojemniki, upewnij się, że nie są zaklejone taśmą, a następnie jeszcze raz dokładnie je włóż. • Upewnij się, że używasz w drukarce prawidłowych pojemników z tuszem HP. • Jeśli błąd nie ustąpi, wymień pojemniki z tuszem. Informacje o wymianie pojemników z tuszem znajdziesz w Wymiana pojemników z tuszem na stronie 42.


- Wskaźnik **Wznów** miga, a jeden wskaźnik **Ostrzeżenie o poziomie atramentu** świeci.



Przyczyna	Rozwiązanie
<p>Mogła wystąpić jedna z poniższych sytuacji.</p> <ul style="list-style-type: none"> • Zainstalowano podrobiony lub używany wcześniej pojemnik z tuszem. • Poziom tuszu w odpowiadającym pojemniku z tuszem jest bardzo niski. 	<ul style="list-style-type: none"> • Jeśli odpowiadający pojemnik z tuszem jest nowo zainstalowany, może być podrobiony lub był wcześniej używany. Więcej informacji można uzyskać, sprawdzając komunikat w oprogramowaniu drukarki HP. • Jeśli odpowiadający pojemnik z tuszem nie jest nowo zainstalowany, poziom znajdującego się w nim tuszu jest bardzo niski. Naciśnij przycisk Wznów (), aby kontynuować drukowanie, a następnie wymień pojemnik z tuszem, gdy jakość druku obniży się poniżej akceptowalnego poziomu. Informacje o wymianie pojemników z tuszem znajdziesz w Wymiana pojemników z tuszem na stronie 42.

- Wskaźnik **Wznów** miga, a obydwa wskaźniki **Ostrzeżenie o poziomie atramentu** świecą.



Przyczyna	Rozwiązanie
<p>Mogła wystąpić jedna z poniższych sytuacji.</p> <ul style="list-style-type: none"> • Zainstalowano podrobione lub używane wcześniej pojemniki z tuszem. • Poziom tuszu w obydwu pojemnikach z tuszem jest bardzo niski. 	<ul style="list-style-type: none"> • Jeśli pojemniki z tuszem są nowo zainstalowane, mogą być podrobione lub były wcześniej używane. Więcej informacji można uzyskać, sprawdzając komunikat w oprogramowaniu drukarki HP. • Jeśli pojemniki z tuszem nie są nowo zainstalowane, poziom znajdującego się w nich tuszu jest bardzo niski. Naciśnij przycisk Wznów (), aby kontynuować drukowanie, a następnie wymień pojemniki z tuszem, gdy jakość druku obniży się poniżej akceptowalnego poziomu. Informacje o wymianie pojemników z tuszem znajdziesz w Wymiana pojemników z tuszem na stronie 42.

- Wskaźnik **Wznów** miga, wskaźnik przycisku **Dane techniczne** świeci, a obydwa wskaźniki **Ostrzeżenie o poziomie atramentu** migają.



Przyczyna

Mogła wystąpić jedna z poniższych sytuacji.

- Wystąpiło zacięcie papieru.
- Karetka wewnątrz drukarki uległa zablokowaniu.

Rozwiązanie

Usuń występujące zacięcia papieru lub blokady karetki. Więcej informacji znajdziesz w [Problemy związane z zacięciami i pobieraniem papieru na stronie 52](#).

- Wskaźnik **Wznów**, wskaźnik przycisku **Dane techniczne** i obydwa wskaźniki **Ostrzeżenie o poziomie atramentu** migają.



Przyczyna

Mogła wystąpić jedna z poniższych sytuacji.

- Skaner nie działa.
- Wystąpił błąd drukarki.

Rozwiązanie

Zresetuj drukarkę.

1. Wyłącz drukarkę.
2. Odłącz przewód zasilający.
3. Poczekaj minutę, a następnie z powrotem podłącz kabel zasilający.
4. Włącz drukarkę.

Jeśli problem nie zniknie, skontaktuj się z firmą HP. Drukarka może nadal drukować, nawet jeśli skaner nie działa.

Ładowanie materiałów

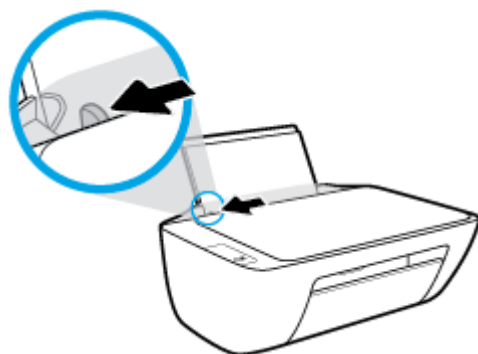
Wybierz format papieru, aby kontynuować.

Ładowanie papieru pełnowymiarowego

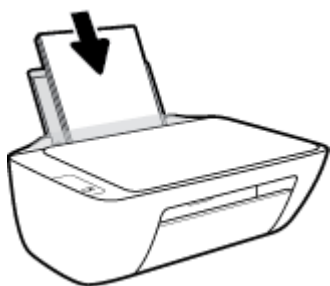
1. Podnieś zasobnik wejściowy.



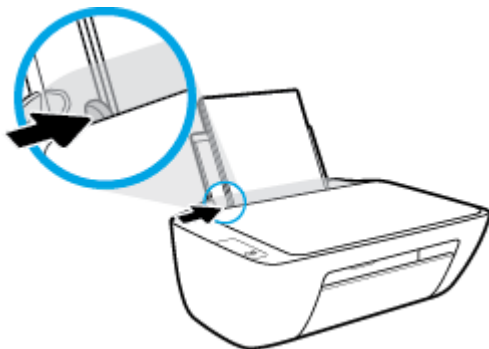
2. Przesuń prowadnicę szerokości papieru w lewo.



3. Włóż plik kartek do zasobnika wejściowego krótszą krawędzią w dół, stroną do druku do góry i wsuń plik kartek w dół, aż do oporu.



4. Dosuń prowadnicę szerokości papieru w prawo, aż zatrzyma się na krawędzi papieru.



5. Opuść zasobnik wyjściowy i wysuń przedłużenie zasobnika wyjściowego.

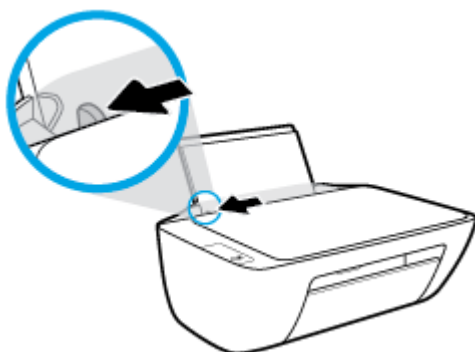


Ładowanie papieru małego formatu

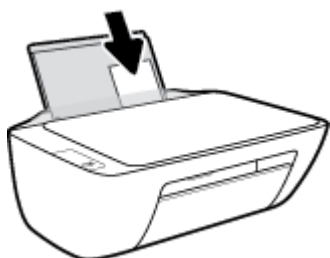
1. Podnieś zasobnik wejściowy.



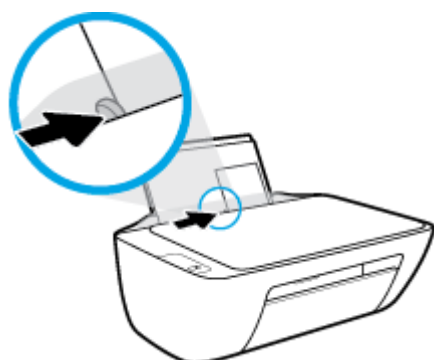
2. Przesuń prowadnicę szerokości papieru w lewo.



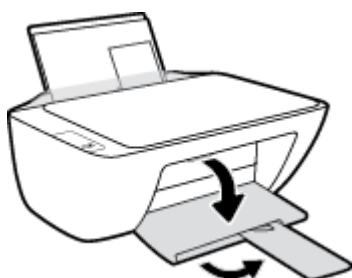
3. Wsuń stos papieru fotograficznego z prawej strony podajnika wejściowego krótszą stroną w dół i stroną do druku do góry, a następnie przesun go w dół aż do oporu.



4. Dosuń prowadnicę szerokości papieru w prawo, aż zatrzyma się na krawędzi papieru.



5. Opuść zasobnik wyjściowy i wysuń przedłużenie zasobnika wyjściowego.

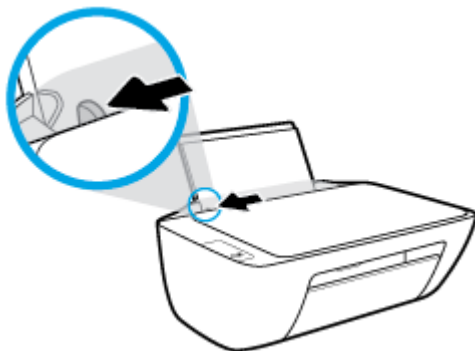


Ładowanie kopert

1. Podnieś zasobnik wejściowy.

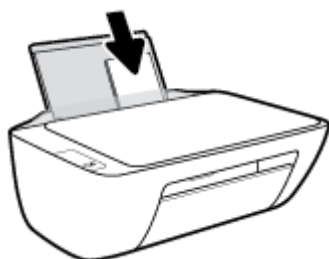


2. Przesuń prowadnicę szerokości papieru w lewo.

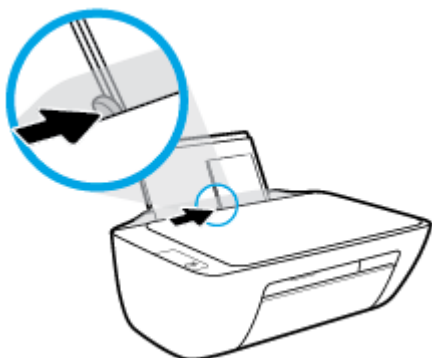


3. Wsuń jedną lub więcej kopert z prawej strony podajnika wejściowego, a następnie przesuń stos kopert w dół aż do oporu.

Strona przeznaczona do zadrukowania powinna być skierowana do góry. Skrzydełko koperty powinno znajdować się po lewej stronie i być skierowane w dół.



4. Dosuń prowadnicę szerokości papieru w prawo, aż zatrzyma się na krawędziach pliku kopert.



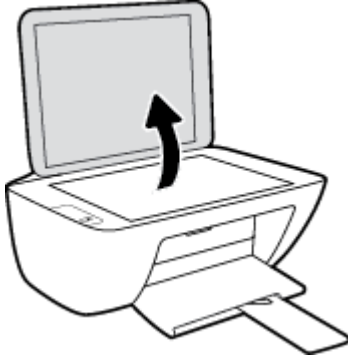
5. Opuść zasobnik wyjściowy i wysuń przedłużenie zasobnika wyjściowego.



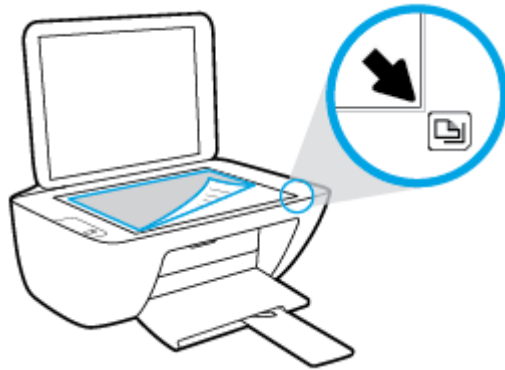
Umieszczanie oryginału na szybie skanera

Umieszczanie oryginału na szybie skanera

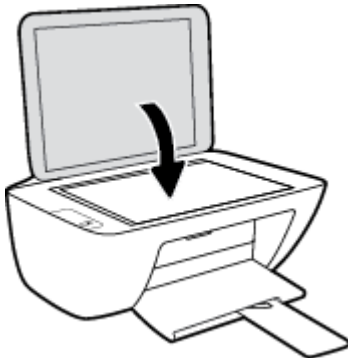
1. Unieś pokrywę skanera.



2. Połóż oryginał w prawym rogu szyby skanera, stroną zadrukowaną w dół.



3. Zamknij pokrywę skanera.



Podstawowe informacje dotyczące papieru

Drukarka pozwala na stosowanie większości rodzajów papieru stosowanych w biurach. Przed kupieniem większej ilości papieru najlepiej wypróbować kilka jego rodzajów. Papier firmy HP zapewnia optymalną jakość druku. Odwiedź stronę internetową HP pod adresem www.hp.com zawierającą więcej informacji na temat papieru HP.



Firma HP zaleca papiery z logo ColorLok do drukowania codziennych dokumentów. Wszystkie papiery z logo ColorLok zostały niezależnie przetestowane, spełniają najwyższe standardy w zakresie jakości i niezawodności, zapewniają wyraźne, żywe kolory i głębszą czerń, a także schną szybciej niż standardowe papiery tej samej klasy. Papier z logiem ColorLok można znaleźć w różnych gramaturach i formatach w ofercie różnych procentów.

W tym rozdziale opisano następujące zagadnienia:

- [Zalecane rodzaje papieru do drukowania](#)
- [Zamawianie materiałów eksploatacyjnych firmy HP](#)

Zalecane rodzaje papieru do drukowania

Aby osiągnąć najwyższą jakość druku, zaleca się korzystanie z papieru firmy HP przeznaczonego specjalnie do danego rodzaju projektu.

W zależności od kraju/regionu niektóre rodzaje papieru mogą być niedostępne.

Drukowanie zdjęć

- **Papier fotograficzny HP Premium Plus**

Papier HP Premium Plus Photo to najwyższej jakości papier fotograficzny firmy HP przeznaczony do najlepszych zdjęć. Na papierze HP Premium Plus Photo można drukować piękne zdjęcia, które natychmiast wysychają, co pozwala je udostępniać zaraz po wyjęciu z drukarki. Jest dostępny w kilku rozmiarach, między innymi A4, 22 x 28 cm (8,5 x 11 cali), 10 x 15 cm (4 x 6 cali) i 13 x 18 cm (5 x 7 cali) z wykończeniem błyszczącym lub lekko błyszczącym (półbłyszczącym). Idealny do zdjęć w ramkach, prezentowania zdjęć lub w przypadku prezentów i specjalnych projektów fotograficznych. Papier HP Premium Plus Photo zapewnia wyjątkowe wyniki, profesjonalną jakość i trwałość.

- **Papier fotograficzny HP Advanced Photo**

Jest to błyszczący papier fotograficzny o szybko schnącym wykończeniu, ułatwiającym układanie i zapobiegającym rozmazywaniu. Jest odporny na wodę, plamy, odciski palców i wilgoć. Wydruki na nich można porównać ze zdjęciami wykonanymi w zakładzie fotograficznym. Jest dostępny w kilku rozmiarach, między innymi A4, 22 x 28 cm (8,5 x 11 cali), 10 x 15 cm (4 x 6 cali), 13 x 18 cm (5 x 7 cali). Jest to papier bezkwasowy co zwiększa trwałość dokumentów.

- **Papier fotograficzny HP Everyday**

Jest to papier przeznaczony do codziennego i niedrogo drukowania kolorowych zdjęć. Przystępny cenowo, szybko schnie i jest łatwy w użytkowaniu. Ponadto umożliwia drukowanie ostrych, wyraźnych zdjęć na każdej drukarce atramentowej. Jest dostępny w postaci błyszczącej, w kilku rozmiarach,

między innymi A4, 22 x 28 cm (8,5 x 11 cali), 13 x 18 cm (5 x 7 cali) i 10 x 15 cm (4 x 6 cali). Jest to papier bezkwasowy co zwiększa trwałość dokumentów.

- **Zestawy HP Photo Value Pack**

Zestawy HP Photo Value Pack zawierają oryginalne pojemniki z tuszem HP i papier fotograficzny HP Advanced Photo, pozwalają oszczędzać czas i ułatwiają drukowanie na urządzeniu HP niedrogich zdjęć o jakości, jaką zapewniają laboratoria fotograficzne. Oryginalne atramenty HP oraz papier HP Advanced Photo doskonale ze sobą współdziałają i pozwalają na drukowanie trwałych i wyrazistych zdjęć, jedno po drugim. Jest to idealne rozwiązanie do wydrukowania wszystkich zdjęć z wakacji lub wielu kopii zdjęć dla znajomych.

Dokumenty firmowe

- **Papier HP Premium Presentation , matowy 120g lub Papier HP Professional 120, matowy**

Jest to gruby, dwustronny papier matowy, który idealnie nadaje się do prezentacji, ofert, raportów i biuletynów. Duża gramatura robi imponujące wrażenie.

- **Papier HP Brochure 180g, błyszczący lub Papier HP Professional 180, błyszczący**

Papiery te są błyszczące z obu stron i umożliwiają tworzenie wydruków dwustronnych. Doskonale nadaje się do tworzenia reprodukcji o jakości zbliżonej do fotograficznej i grafiki na potrzeby firmy: stron tytułowych raportów, prezentacji specjalnych, broszur, ulotek i kalendarzy.

- **Papier HP Brochure, mat. 180g lub Papier HP Professional 180, matowy**

Papiery te są matowe z obu stron i umożliwiają tworzenie wydruków dwustronnych. Doskonale nadaje się do tworzenia reprodukcji o jakości zbliżonej do fotograficznej i grafiki na potrzeby firmy: stron tytułowych raportów, prezentacji specjalnych, broszur, ulotek i kalendarzy.

Codziennie drukowanie

Wszystkie wymienione papiery do codziennego drukowania charakteryzuje technologia ColorLok zmniejszająca powstawanie smug oraz poprawiająca wygląd czerni i kolorów.

- **Papier HP Bright White Inkjet**

Papier HP Bright White Inkjet gwarantuje wysoki kontrast kolorów i ostrość tekstu. Jest wystarczająco nieprzejrysty na potrzeby obustronnego druku w kolorze, nie dopuszczając do przebijania kolorów na drugą stronę, dzięki czemu doskonale nadaje się do drukowania biuletynów, sprawozdań i ulotek.

- **Papier HP Printing**

Papier HP Printing to papier wielofunkcyjny o wysokiej jakości. Wydrukowane na nim dokumenty wyglądają poważniej niż te na zwykłym papierze wielofunkcyjnym lub do kopiowania. Jest to papier bezkwasowy co zwiększa trwałość dokumentów.

- **Papier HP Office**

Papier HP Office to papier uniwersalny o wysokiej jakości. Nadaje się on do kopiowania, wydruków próbnych, notatek i innych codziennych dokumentów. Jest to papier bezkwasowy co zwiększa trwałość dokumentów.

- **Papier HP Office Recycled**

Papier HP Office Recycled to papier wielofunkcyjny o wysokiej jakości wykonany w 30% z odzyskanych włókien.

Zamawianie materiałów eksploatacyjnych firmy HP

Drukarka pozwala na stosowanie większości rodzajów papieru stosowanych w biurach. Papier firmy HP zapewnia optymalną jakość wydruku.

Aby zamówić papier lub inne materiały eksploatacyjne firmy HP, przejdź do witryny www.hp.com. Obecnie niektóre części strony internetowej firmy HP są dostępne tylko w języku angielskim.

HP zaleca używanie zwykłego papieru oznaczonych logiem ColorLok do codziennego drukowania i kopiowania dokumentów. Wszystkie papiery z logo ColorLok są niezależnie testowane tak, aby spełniały wysokie wymagania w zakresie niezawodności i jakości wydruków oraz zapewniały wyraźne i żywe kolory wydruku, głęboką czerń i krótszy czas schnięcia w porównaniu ze zwykłym papierem. Papier z logiem ColorLok można znaleźć w różnych gramaturach i formatach w ofercie różnych producentów.

Otwieranie oprogramowania drukarki HP (Windows)

Po zainstalowaniu oprogramowania drukarki HP kliknij dwukrotnie ikonę drukarki na pulpicie lub wykonaj jedną z poniższych czynności, aby otworzyć oprogramowanie drukarki:

- **Windows 8.1:** Kliknij strzałkę w dół w lewym dolnym rogu ekranu startowego, a następnie wybierz nazwę drukarki.
- **Windows 8:** Na ekranie startowym kliknij prawym przyciskiem myszy pusty obszar, kliknij opcję **Wszystkie aplikacje** na pasku aplikacji, a następnie wybierz nazwę drukarki.
- **Windows 7, Windows Vista i Windows XP:** Na pulpicie komputera kliknij przycisk **Start**, wybierz opcję **Wszystkie programy**, kliknij opcję **HP**, kliknij folder drukarki, a następnie wybierz ikonę z nazwą drukarki.

Tryb uśpienia

- Zużycie energii jest ograniczone w trybie uśpienia.
- Po pierwszej konfiguracji drukarki przechodzi ona w tryb uśpienia po 5 minutach bezczynności.
- W trybie uśpienia wskaźnik przycisku **Dane techniczne** jest przygaszony.
- Nie można zmienić czasu do przejścia w tryb uśpienia.

Automatyczne wyłączenie

Ta funkcja wyłącza drukarkę po 2 godzinach bezczynności w celu ograniczenia zużycia energii.

Automatyczne wyłączenie całkowicie wyłącza drukarkę, konieczne jest więc użycie przycisku zasilania w celu ponownego jej włączenia. Jeśli drukarka obsługuje tę funkcję oszczędzania energii, Automatyczne wyłączenie jest automatycznie włączone lub wyłączone w zależności od funkcji drukarki i opcji połączenia. Nawet gdy Automatyczne wyłączenie nie działa, drukarka przejdzie w tryb uśpienia po 5 minutach bezczynności w celu ograniczenia zużycia energii.

- Automatyczne wyłączenie jest włączone, gdy drukarka jest włączona, jeśli drukarka nie jest wyposażona w funkcję sieci lub faksu, albo z nich nie korzysta.
- Automatyczne wyłączenie jest wyłączone, gdy funkcja bezprzewodowa drukarki lub funkcja Wi-Fi Direct jest włączona lub gdy drukarka wyposażona w funkcję faksu, USB lub sieci Ethernet nawiąże jedno z tych połączeń.

3 Druk

- [Drukować dokumenty](#)
- [Drukowanie fotografii](#)
- [Drukowanie na kopertach](#)
- [Drukowanie z maksymalną rozdzielczością](#)
- [Wskazówki przydatne w trakcie drukowania](#)

Drukować dokumenty

Przed rozpoczęciem drukowania dokumentów należy się upewnić, że w podajniku wejściowym załadowany jest papier, a zasobnik wyjściowy jest otwarty. Informacje o ładowaniu papieru znajdują się w części [Ładowanie materiałów na stronie 10](#).

Drukowanie dokumentu (Windows)

1. W oprogramowaniu wybierz opcję **Drukuj**.
2. Sprawdź, czy drukarka jest wybrana.
3. Kliknij przycisk otwierający okno dialogowe **Właściwości**.

W zależności od aplikacji przycisk ten może nazywać się **Właściwości**, **Opcje**, **Ustawienia drukarki**, **Właściwości drukarki**, **Drukarka** lub **Preferencje**.

4. Wybierz odpowiednie opcje.
 - Na karcie **Układ** wybierz orientację **Pionową** lub **Poziomą**.
 - Na karcie **Papier/jakość** wybierz odpowiedni rodzaj papieru z listy rozwijanej **Nośnik** w obszarze **Wybór zasobnika**, wybierz odpowiednią jakość drukowania w obszarze **Ustawienia jakości**, a następnie wybierz odpowiedni kolor w obszarze **Kolor**.
 - Kliknij przycisk **Zaawansowane**, aby wybrać odpowiedni rozmiar papieru z listy rozwijanej **Rozmiar papieru**.
5. Kliknij przycisk **OK**, aby zamknąć okno dialogowe **Właściwości**.
6. Kliknij przycisk **Drukuj** lub **OK**, aby rozpocząć drukowanie.

Drukowanie dokumentów (OS X)

1. W menu **Plik** w używanej aplikacji kliknij opcję **Drukuj**.
2. Sprawdź, czy drukarka jest wybrana.
3. Określ właściwości strony.

Jeśli nie widzisz opcji w oknie dialogowym Drukowanie, kliknij opcję **Pokaż szczegóły**.



UWAGA: Dla drukarki podłączonej przez USB dostępne są poniższe opcje. Lokalizacja opcji może się różnić w zależności od aplikacji.

- Wybierz rozmiar papieru.



UWAGA: Po zmianie ustawienia **Rozmiar papieru** należy sprawdzić, czy załadowano prawidłowy papier.

- Wybierz orientację.
 - Wprowadź procent powiększenia.
4. Kliknij przycisk **Drukuj**.

Drukowanie na obu stronach arkusza (Windows)

1. W oprogramowaniu wybierz opcję **Drukuj**.
2. Sprawdź, czy drukarka jest wybrana.
3. Kliknij przycisk otwierający okno dialogowe **Właściwości**.
W zależności od programu przycisk ten może nazywać się **Właściwości**, **Opcje**, **Ustawienia drukarki**, **Właściwości drukarki**, **Drukarka** lub **Właściwości**.
4. Wybierz odpowiednie opcje.
 - Na karcie **Układ** wybierz orientację **Pionową** lub **Poziomą**.
 - Na karcie **Papier/jakość** wybierz odpowiedni rodzaj papieru z listy rozwijanej **Nośnik** w obszarze **Wybór zasobnika**, wybierz odpowiednią jakość drukowania w obszarze **Ustawienia jakości**, a następnie wybierz odpowiedni kolor w obszarze **Kolor**.
 - Kliknij przycisk **Zaawansowane**, aby wybrać odpowiedni rozmiar papieru z listy rozwijanej **Rozmiar papieru**.
5. Na karcie **Układ** wybierz odpowiednią opcję z listy rozwijanej **Drukuj ręcznie na obu stronach**.
6. Po wydrukowaniu pierwszej strony postępuj zgodnie z instrukcjami na ekranie, aby załadować papier czystą stroną do góry i pierwszą stroną na dole, a następnie kliknij opcję **Kontynuuj**.
7. Kliknij przycisk **OK**, aby wydrukować dokument.

Drukowanie na obu stronach arkusza (OS X)

1. W menu **File** (Plik) w używanej aplikacji kliknij opcję **Print** (Drukuj).
2. W oknie dialogowym drukowania wybierz z menu rozwijanego opcję **Paper Handling** (Obsługa papieru) i ustaw opcję **Page Order** (Kolejność stron) na wartość **Normal** (Normalnie).
3. Dla opcji **Pages to Print** (Strony do drukowania) wybierz ustawienie **Odd Only** (Tylko nieparzyste).
4. Kliknij przycisk **Drukuj**.
5. Po wydrukowaniu wszystkich stron nieparzystych wyjmij dokument z zasobnika wyjściowego.
6. Załaduj dokument ponownie w taki sposób, aby ostatnie wydrukowane strony były pobierane przez drukarkę jako pierwsze, a pusta strona była skierowana do przodu drukarki.
7. W oknie dialogowym drukowania powróć do menu rozwijanego **Paper Handling** (Obsługa papieru) i ustaw dla kolejności stron opcję **Normal** (Normalnie), a dla stron do drukowania opcję **Even Only** (Tylko parzyste).
8. Kliknij przycisk **Drukuj**.

Drukowanie fotografii


Przed rozpoczęciem drukowania zdjęć należy się upewnić, że w podajniku wejściowym załadowany jest papier fotograficzny, a zasobnik wyjściowy jest otwarty. Informacje o ładowaniu papieru znajdują się w części [Ładowanie materiałów na stronie 10](#).

Drukowanie zdjęcia na papierze fotograficznym (Windows)

1. W oprogramowaniu wybierz opcję **Drukuj**.
2. Sprawdź, czy drukarka jest wybrana.
3. Kliknij przycisk otwierający okno dialogowe **Właściwości**.

W zależności od aplikacji przycisk ten może nazywać się **Właściwości**, **Opcje**, **Ustawienia drukarki**, **Właściwości drukarki**, **Drukarka** lub **Preferencje**.


4. Wybierz odpowiednie opcje.
 - Na karcie **Układ** wybierz orientację **Pionową** lub **Poziomą**.
 - Na karcie **Papier/jakość** wybierz odpowiedni rodzaj papieru z listy rozwijanej **Nośnik** w obszarze **Wybór zasobnika**, wybierz odpowiednią jakość drukowania w obszarze **Ustawienia jakości**, a następnie wybierz odpowiedni kolor w obszarze **Kolor**.
 - Kliknij przycisk **Zaawansowane**, aby wybrać odpowiedni rozmiar zdjęcia z listy rozwijanej **Rozmiar papieru**.
5. Kliknij przycisk **OK**, aby powrócić do okna dialogowego **Właściwości**.
6. Kliknij przycisk **OK**, a następnie przycisk **Drukuj** lub przycisk **OK** w oknie dialogowym **Drukowanie**.

 **UWAGA:** Po zakończeniu drukowania wyjmij nieużywany papier fotograficzny z podajnika wejściowego. Przechowuj papier fotograficzny tak, aby nie zaczął się zawijać, co może spowodować obniżenie jakości wydruku.

Drukowanie zdjęcia z komputera (OS X)

1. W menu **File** (Plik) w używanej aplikacji kliknij opcję **Print** (Drukuj).
2. Sprawdź, czy drukarka jest wybrana.
3. Ustaw opcje drukowania.

Jeśli nie widzisz opcji w oknie dialogowym Drukowanie, kliknij opcję **Pokaż szczegóły**.

 **UWAGA:** Dla drukarki podłączonej przez USB dostępne są poniższe opcje. Lokalizacja opcji może się różnić w zależności od aplikacji.

- a. Wybierz odpowiedni rozmiar papieru w menu rozwijanym **Rozmiar papieru**.


 **UWAGA:** Po zmianie ustawienia **Rozmiar papieru** należy sprawdzić, czy załadowano prawidłowy papier.

- b. Wybierz **Orientację**.
- c. Z menu aplikacji wybierz **Rodzaj papieru/jakość** i wybierz następujące ustawienia:

- **Rodzaj papieru:** odpowiedni rodzaj papieru fotograficznego
 - **Jakość: Najlepsza** lub **Maksymalna rozdzielczość**
 - Kliknij trójkąt przycisku rozwijania **Opcje koloru**, a następnie wybierz odpowiednią opcję **Photo Fix** (Poprawianie zdjęć).
 - **Off:** brak zmian na obrazie.
 - **Podstawowa:** automatycznie optymalizuje ostrość obrazu; dostosowuje ostrość obrazu w umiarkowanym stopniu.
4. Wybierz inne żądane ustawienia drukowania, a następnie kliknij przycisk **Print** (Drukuj).

Drukowanie na kopertach

Przed rozpoczęciem drukowania kopert należy się upewnić, że w podajniku wejściowym załadowane są koperty, a zasobnik wyjściowy jest otwarty. Do podajnika wejściowego można załadować jedną lub więcej kopert. Nie należy używać błyszczących ani tłoczonych kopert, ani kopert z metalowymi zamknięciami lub okienkami. Informacje o ładowaniu kopert znajdują się w części [Ładowanie materiałów na stronie 10](#).

 **UWAGA:** Szczegółowe informacje dotyczące formatowania tekstu drukowanego na kopertach można znaleźć w plikach pomocy używanego edytora tekstu.

Drukowanie koperty (Windows)

1. W oprogramowaniu wybierz opcję **Drukuj**.
2. Sprawdź, czy drukarka jest wybrana.
3. Kliknij przycisk otwierający okno dialogowe **Właściwości**.


W zależności od aplikacji przycisk ten może nazywać się **Właściwości**, **Opcje**, **Ustawienia drukarki**, **Właściwości drukarki**, **Drukarka** lub **Preferencje**.

4. Wybierz odpowiednie opcje.
 - Na karcie **Układ** wybierz orientację **Pionową** lub **Poziomą**.
 - Na karcie **Papier/jakość** wybierz odpowiedni rodzaj papieru z listy rozwijanej **Nośnik** w obszarze **Wybór zasobnika**, wybierz odpowiednią jakość drukowania w obszarze **Ustawienia jakości**, a następnie wybierz odpowiedni kolor w obszarze **Kolor**.
 - Kliknij przycisk **Zaawansowane**, aby wybrać odpowiedni rozmiar koperty z listy rozwijanej **Rozmiar papieru**.
5. Kliknij przycisk **OK**, a następnie przycisk **Drukuj** lub przycisk **OK** w oknie dialogowym **Drukowanie**.

Drukowanie na kopertach (OS X)

1. W menu **File** (Plik) w używanej aplikacji kliknij opcję **Print** (Drukuj).
2. Sprawdź, czy drukarka jest wybrana.
3. Ustaw opcje drukowania.

Jeśli nie widzisz opcji w oknie dialogowym Drukowanie, kliknij opcję **Pokaż szczegóły**.

 **UWAGA:** Dla drukarki podłączonej przez USB dostępne są poniższe opcje. Lokalizacja opcji może się różnić w zależności od aplikacji.

- a. W menu podręcznym **Rodzaj papieru** wybierz odpowiedni rodzaj papieru.

 **UWAGA:** Po zmianie ustawienia **Rozmiar papieru** należy sprawdzić, czy załadowano prawidłowy papier.

- b. Z menu rozwijanego wybierz opcję **Paper Type/Quality** (Rodzaj/jakość papieru) i sprawdź, czy ustawienie rodzaju papieru ma wartość **Plain Paper** (Zwykły papier).
4. Kliknij przycisk **Drukuj**.

Drukowanie z maksymalną rozdzielczością

Użyj trybu maksymalnej rozdzielczości do drukowania wyraźnych obrazów wysokiej jakości na papierze fotograficznym.

Drukowanie w maksymalnej rozdzielczości trwa dłużej niż drukowanie przy zastosowaniu innych ustawień i wymaga dużej ilości miejsca na dysku.

Listę obsługiwanych rozdzielczości druku można znaleźć [HP DeskJet 2130 series na stronie internetowej pomocy technicznej pod adresem www.hp.com/support](http://www.hp.com/support).

Drukowanie w trybie maksymalnej rozdzielczości (Windows)

1. W oprogramowaniu wybierz opcję **Drukuj**.
2. Sprawdź, czy drukarka jest wybrana.
3. Kliknij przycisk otwierający okno dialogowe **Właściwości**.
W zależności od aplikacji przycisk ten może nazywać się **Właściwości**, **Opcje**, **Ustawienia drukarki**, **Właściwości drukarki**, **Drukarka** lub **Preferencje**.
4. Kliknij kartę **Papier/Jakość**.
5. Z listy rozwijanej **Nośnik** wybierz odpowiedni rodzaj papieru.
6. Kliknij przycisk **Zaawansowane**.
7. W obszarze **Funkcje drukarki** wybierz **Tak** na liście rozwijanej **Drukuj w rozdzielczości maksymalnej**.
8. Z listy rozwijanej **Rozmiar papieru** wybierz odpowiedni rozmiar papieru.
9. Kliknij przycisk **OK**, aby zamknąć opcje zaawansowane.
10. Potwierdź ustawienia opcji **Orientacja** na karcie **Układ** i kliknij przycisk **OK**, aby wydrukować.

Drukowanie w maksymalnej rozdzielczości (OS X)

1. W menu **File** (Plik) w używanej aplikacji kliknij opcję **Print** (Drukuj).
2. Sprawdź, czy drukarka jest wybrana.
3. Ustaw opcje drukowania.

Jeśli nie widzisz opcji w oknie dialogowym Drukowanie, kliknij opcję **Pokaż szczegóły**.



UWAGA: Dla drukarki podłączonej przez USB dostępne są poniższe opcje. Lokalizacja opcji może się różnić w zależności od aplikacji.

- a. Wybierz odpowiedni rozmiar papieru w menu rozwijanym **Paper Size** (Rozmiar papieru).



UWAGA: Po zmianie ustawienia **Rozmiar papieru** należy sprawdzić, czy załadowano prawidłowy papier.

- b. Z menu aplikacji wybierz **Rodzaj papieru/jakość** i wybierz następujące ustawienia:

- **Rodzaj papieru:** Odpowiedni rodzaj papieru
 - **Quality (Jakość):** **Maximum dpi (Maksymalna rozdzielczość)**
4. Wybierz inne żądane ustawienia drukowania, a następnie kliknij przycisk **Drukuj**.

Wskazówki przydatne w trakcie drukowania

Udane drukowanie zapewnią prawidłowo działające pojemniki HP z odpowiednią ilością tuszu, prawidłowo załadowany papier oraz odpowiednie ustawienia drukarki.

Ustawienia drukowania nie wpływają na kopiowanie i skanowanie.

Wskazówki dotyczące tuszu

- Korzystaj z oryginalnych pojemników z tuszem HP.
- Zainstaluj prawidłowo pojemnik czarny i kolorowy.
Więcej informacji znajdziesz w [Wymiana pojemników z tuszem na stronie 42](#).
- Sprawdź szacunkowe poziomy tuszu w pojemnikach, aby sprawdzić, czy jest go wystarczająca ilość.
Więcej informacji znajdziesz w [Sprawdzanie szacunkowych poziomów tuszu na stronie 40](#).
- Jeśli jakość wydruku spadnie poniżej akceptowalnego poziomu, zobacz [Problem związany z drukowaniem na stronie 59](#), aby uzyskać więcej informacji.

Wskazówki dotyczące ładowania papieru

- Włóż stos papieru (nie tylko jedną stronę). Papier w stosie powinien być tego samego rozmiaru i rodzaju w celu uniknięcia zacięcia papieru.
- Załaduj papier stroną do druku do góry.
- Sprawdź, czy papier załadowany do podajnika leży płasko, a jego krawędzie nie są zagięte lub podarte.
- Dokładnie dopasowuj prowadnicę szerokości w podajniku do papieru. Sprawdź, czy prowadnica szerokości nie zagięła papieru w podajniku.
Więcej informacji znajdziesz w [Ładowanie materiałów na stronie 10](#).

Wskazówki dotyczące ustawień drukarki (Windows)

- Aby zmienić domyślne ustawienia drukowania, otwórz folder HP oprogramowanie drukarki, kliknij opcję **Print & Scan (Drukowanie i skanowanie)**, a następnie kliknij opcję **Ustaw preferencje**. Informacje na temat otwierania folderu oprogramowanie drukarki można znaleźć w sekcji [Otwieranie oprogramowania drukarki HP \(Windows\) na stronie 18](#).
- Aby wybrać liczbę stron do wydrukowania na jednym arkuszu papieru, na karcie **Układ** wybierz odpowiednią opcję z listy rozwijanej **Stron na arkusz**.
- Aby wyświetlić więcej ustawień drukowania, na karcie **Układ** lub **Papier/Jakość** kliknij przycisk **Zaawansowane** w celu otwarcia okna dialogowego **Opcje zaawansowane**.
 - **Drukuj w odcieniach szarości:** Umożliwia drukowanie czarno-białego dokumentu z użyciem wyłącznie czarnego tuszu. Wybierz opcję **Tylko czarny atrament**, a następnie kliknij przycisk **OK**.

Umożliwia także drukowanie wysokiej jakości obrazów czarno-białych. Wybierz opcję **Wysokiej jakości skala szarości**, a następnie kliknij przycisk **OK**.

- **Układ stron na arkusz:** Ułatwia określenie kolejności stron, gdy na jednym arkuszu papieru drukowane są więcej niż dwie strony dokumentu.



UWAGA: W podglądzie na karcie **Układ** nie jest odzwierciedlana opcja wybrana z listy **Układ stron na arkusz**.

- **Technologie HP Real Life:** Ta funkcja służy do wygładzania oraz wyostrzania obrazów i grafik w celu podniesienia jakości wydruku.
- **Broszura:** Umożliwia wydrukowanie wielostronicowego dokumentu jako broszury. Powoduje umieszczenie dwóch stron na każdej stronie arkusza papieru. Po złożeniu arkuszy na pół można utworzyć broszurę. Wybierz z listy rozwijanej metodę zszywania, a następnie kliknij przycisk **OK**.
 - **Broszura, zszywanie lewej krawędzi:** Po złożeniu arkuszy do postaci broszury krawędź zszywania znajdzie się po lewej stronie. Wybierz tę opcję, jeśli czytasz od strony lewej do prawej.
 - **Broszura, zszywanie prawej krawędzi:** Po złożeniu arkuszy do postaci broszury krawędź zszywania znajdzie się po prawej stronie. Wybierz tę opcję, jeśli czytasz od strony prawej do lewej.



UWAGA: W podglądzie na karcie **Układ** nie jest odzwierciedlana opcja wybrana z listy **Broszura**.

- **Liczba stron do wydrukowania:** Umożliwia wydrukowanie tylko stron nieparzystych, tylko stron parzystych lub wszystkich stron.
- **Obramowania strony:** Umożliwia dodanie obramowania do stron, gdy na jednym arkuszu papieru drukowane są więcej niż dwie strony dokumentu.



UWAGA: W podglądzie na karcie **Układ** nie jest odzwierciedlana opcja wybrana z listy rozwijanej **Obramowania strony**.

- Aby skrócić czas ustawiania preferencji drukowania, można skorzystać ze skrótu drukowania. Skrót drukowania zapisuje wartości ustawień odpowiednich dla określonego rodzaju zadania, dzięki czemu można wybrać wszystkie opcje jednym kliknięciem. Aby go użyć, przejdź na kartę **Skrót drukowania**, zaznacz jeden skrót drukowania, a następnie kliknij przycisk **OK**.

Aby dodać nowy skrót drukowania, po zdefiniowaniu ustawień na karcie **Układ** lub **Papier/Jakość** kliknij kartę **Skrót drukowania**, kliknij przycisk **Zapisz jako** i wprowadź nazwę, a następnie kliknij przycisk **OK**.

Aby usunąć skrót, zaznacz go, a następnie kliknij przycisk **Usuń**.



UWAGA: Nie można usuwać domyślnych skrótów drukowania.

Wskazówki dotyczące ustawień drukarki (OS X)

- W oknie dialogowym drukowania wybierz z menu **Paper Size** (Rozmiar papieru) rozmiar papieru załadowanego do drukarki.
- W oknie dialogowym drukowania wybierz menu rozwijane **Paper/ Type/Quality** (Rodzaj papieru/jakość) i wybierz odpowiedni rodzaj papieru oraz odpowiednią jakość.
- Aby wydrukować czarno-biały dokument z użyciem wyłącznie czarnego tuszu, wybierz z menu podręcznego opcję **Paper Type/Quality** (Rodzaj papieru/jakość) i wybierz opcję **Grayscale** (Skala szarości) z menu podręcznego Color (Kolor).

Notatki

- Oryginalne pojemniki firmy HP są zaprojektowane i testowane z drukarkami i papierami HP, aby umożliwić łatwe uzyskiwanie doskonałych rezultatów za każdym razem.



UWAGA: Firma HP nie gwarantuje jakości ani niezawodności atramentu innych producentów. Serwis urządzenia i naprawy wymagane w wyniku użycia atramentu innej firmy nie są objęte gwarancją.

Jeśli zakupione zostały oryginalne pojemniki z tuszem HP, przejdź pod adres:

www.hp.com/go/anticounterfeit

- Wskazania i ostrzeżenia o poziomie tuszu są tylko szacunkowe i pozwalają na planowanie zapotrzebowania na tusz.



UWAGA: Gdy pojawi się komunikat o niskim poziomie tuszu, postaraj się zaopatrzyć w zamienny pojemnik z tuszem, aby uniknąć opóźnień w drukowaniu. Nie trzeba wymieniać pojemników z tuszem do czasu spadku jakości druku.

- Dokument można wydrukować ręcznie na obu stronach papieru.

4 Kopiowanie i skanowanie

- [Kopiowanie dokumentów](#)
- [Skanowanie](#)
- [Wskazówki dotyczące udanego kopiowania i skanowania](#)

Kopiowanie dokumentów



UWAGA: Wszystkie dokumenty są kopiowane w trybie normalnej jakości. Nie można zmienić trybu jakości druku w trakcie kopiowania.



Kopiowanie dokumentów

1. Załaduj papier do zasobnika wejściowego.

Informacje o ładowaniu papieru znajdują się w części [Ładowanie materiałów na stronie 10](#).

2. Połóż oryginał w prawym przednim rogu szyby skanera, stroną do druku w dół.

Więcej informacji znajdziesz w [Umieszczanie oryginału na szybie skanera na stronie 14](#).

3. Naciśnij przycisk **Kopiuj Mono** () albo **Kopiuj Kolor** (), aby utworzyć kopię.

Kopiowanie rozpocznie się po dwóch sekundach od ostatniego naciśnięcia przycisku.



WSKAZÓWKA: Liczbę kopii można zwiększyć, wielokrotnie naciskając ten przycisk.

Skonowanie


- [Skonowanie do komputera](#)
- [Tworzenie nowego skrótu do skonowania \(Windows\)](#)
- [Zmiana ustawień skonowania \(Windows\)](#)

Skonowanie do komputera

Przed skonowaniem do komputera upewnij się, że zainstalowano zalecane oprogramowanie drukarki HP. Drukarka i komputer muszą być do siebie podłączone i włączone.

Skonowanie dokumentu lub zdjęcia do pliku (Windows)

1. Połóż oryginał w prawym przednim rogu szyby skanera, stroną do druku w dół.
2. Kliknij dwukrotnie ikonę drukarki na pulpicie lub wykonaj jedną z poniższych czynności, aby otworzyć oprogramowanie drukarki:
 - **Windows 8.1:** Kliknij strzałkę w dół w lewym dolnym rogu ekranu startowego, a następnie wybierz nazwę drukarki.
 - **Windows 8:** Na ekranie startowym kliknij prawym przyciskiem myszy pusty obszar, kliknij opcję **Wszystkie aplikacje** na pasku aplikacji, a następnie wybierz nazwę drukarki.
 - **Windows 7, Windows Vista i Windows XP:** Na pulpicie komputera kliknij przycisk **Start**, wybierz opcję **Wszystkie programy**, kliknij opcję **HP**, kliknij folder drukarki, a następnie wybierz ikonę z nazwą drukarki.
3. W oprogramowaniu drukarki kliknij opcję **Skonuj dokument lub zdjęcie**.
4. Wybierz typ skonowania, jakie chcesz przeprowadzić, a następnie kliknij przycisk **Skonuj**.
 - Wybierz opcję **Zapisz jako PDF**, aby zapisać dokument (lub zdjęcie) w postaci pliku PDF.
 - Wybierz opcję **Zapisz jako JPEG**, aby zapisać zdjęcie (lub dokument) w postaci pliku obrazu.

 **UWAGA:** Aby przejrzeć i zmodyfikować ustawienia skonowania, należy kliknąć łącze **Więcej** w prawym górnym rogu okna dialogowego skonowania.

Więcej informacji znajdziesz w [Zmiana ustawień skonowania \(Windows\) na stronie 37](#).


Jeśli wybrano opcję **Pokaż przeglądarkę po skonowaniu**, na ekranie podglądu można dokonać poprawek na zeskanowanym obrazie.

Skonowanie dokumentu lub zdjęcia do wiadomości e-mail (Windows)

1. Połóż oryginał w prawym przednim rogu szyby skanera, stroną do druku w dół.
2. Kliknij dwukrotnie ikonę drukarki na pulpicie lub wykonaj jedną z poniższych czynności, aby otworzyć oprogramowanie drukarki:

- **Windows 8.1:** Kliknij strzałkę w dół w lewym dolnym rogu ekranu startowego, a następnie wybierz nazwę drukarki.
 - **Windows 8:** Na ekranie startowym kliknij prawym przyciskiem myszy pusty obszar, kliknij opcję **Wszystkie aplikacje** na pasku aplikacji, a następnie wybierz nazwę drukarki.
 - **Windows 7, Windows Vista i Windows XP:** Na pulpicie komputera kliknij przycisk **Start**, wybierz opcję **Wszystkie programy**, kliknij opcję **HP**, kliknij folder drukarki, a następnie wybierz ikonę z nazwą drukarki.
3. W oprogramowaniu drukarki kliknij opcję **Skanuj dokument lub zdjęcie**.
 4. Wybierz typ skanowania, jakie chcesz przeprowadzić, a następnie kliknij przycisk **Skanuj**.

Wybierz opcję **E-mail jako PDF** lub **E-mail jako JPEG**, aby uruchomić program pocztowy z zeskanowanym plikiem w załączniku.

 **UWAGA:** Aby przejrzeć i zmodyfikować ustawienia skanowania, należy kliknąć łącze **Więcej** w prawym górnym rogu okna dialogowego skanowania.

Więcej informacji znajdziesz w [Zmiana ustawień skanowania \(Windows\) na stronie 37](#).

Jeśli wybrano opcję **Pokaż przeglądarkę po skanowaniu**, na ekranie podglądu można dokonać poprawek na zeskanowanym obrazie.

Skanowanie oryginału z poziomu oprogramowania drukarki HP (OS X)

1. Otwórz program HP Scan.
Znajduje się on w folderze **Applications/Hewlett-Packard** na najwyższym poziomie drzewa dla danego dysku twardego.
2. Kliknij opcję **Skanowanie**.
3. Wybierz typ żadanego profilu skanowania i postępuj zgodnie z instrukcjami na ekranie.

Tworzenie nowego skrótu do skanowania (Windows)

Aby ułatwić skanowanie, można utworzyć własny skrót do niego. Można na przykład regularnie skanować zdjęcia i zapisywać je w formacie PNG zamiast JPEG.

1. Połóż oryginał w prawym przednim rogu szyby skanera, stroną do druku w dół.
2. Kliknij dwukrotnie ikonę drukarki na pulpicie lub wykonaj jedną z poniższych czynności, aby otworzyć oprogramowanie drukarki:
 - **Windows 8.1:** Kliknij strzałkę w dół w lewym dolnym rogu ekranu startowego, a następnie wybierz nazwę drukarki.
 - **Windows 8:** Na ekranie startowym kliknij prawym przyciskiem myszy pusty obszar, kliknij opcję **Wszystkie aplikacje** na pasku aplikacji, a następnie wybierz nazwę drukarki.
 - **Windows 7, Windows Vista i Windows XP:** Na pulpicie komputera kliknij przycisk **Start**, wybierz opcję **Wszystkie programy**, kliknij opcję **HP**, kliknij folder drukarki, a następnie wybierz ikonę z nazwą drukarki.
3. W oprogramowaniu drukarki kliknij opcję **Skanuj dokument lub zdjęcie**.
4. Kliknij opcję **Utwórz nowy skrót do skanowania**.

5. Wpisz opisową nazwę, wybierz istniejący skrót, na podstawie którego zostanie utworzony nowy, a następnie kliknij przycisk **Utwórz**.

Jeśli na przykład tworzony jest nowy skrót dla zdjęć, wybierz opcję **Zapisz jako JPEG** albo **E-mail jako JPEG**. Powoduje to udostępnienie tych opcji do pracy z ilustracjami podczas skanowania.

6. Odpowiednio do potrzeb zmień ustawienia nowego skrótu, a następnie kliknij ikonę zapisu znajdującą się po jego prawej stronie.



UWAGA: Aby przejrzeć i zmodyfikować ustawienia skanowania, należy kliknąć łącze **Więcej** w prawym górnym rogu okna dialogowego skanowania.

Więcej informacji znajdziesz w [Zmiana ustawień skanowania \(Windows\) na stronie 37](#).

Zmiana ustawień skanowania (Windows)

Dowolne ustawienia skanowania można zmodyfikować w celu jednokrotnego użycia lub można trwale zapisać zmiany do użycia w przyszłości. Ustawienia te obejmują takie opcje, jak rozmiar i orientacja papieru, rozdzielczość skanowania, kontrast oraz położenie folderu, w którym zapisywane są zeskanowane obrazy.

1. Połóż oryginał w prawym przednim rogu szyby skanera, stroną do druku w dół.
2. Kliknij dwukrotnie ikonę drukarki na pulpicie lub wykonaj jedną z poniższych czynności, aby otworzyć oprogramowanie drukarki:
 - **Windows 8.1:** Kliknij strzałkę w dół w lewym dolnym rogu ekranu startowego, a następnie wybierz nazwę drukarki.
 - **Windows 8:** Na ekranie startowym kliknij prawym przyciskiem myszy pusty obszar, kliknij opcję **Wszystkie aplikacje** na pasku aplikacji, a następnie wybierz nazwę drukarki.
 - **Windows 7, Windows Vista i Windows XP:** Na pulpicie komputera kliknij przycisk **Start**, wybierz opcję **Wszystkie programy**, kliknij opcję **HP**, kliknij folder drukarki, a następnie wybierz ikonę z nazwą drukarki.

3. W oprogramowaniu drukarki kliknij opcję **Skanuj dokument lub zdjęcie**.

4. Kliknij łącze **Więcej** w prawym górnym rogu okna dialogowego HP Scan.

Po prawej stronie zostanie wyświetlone okno szczegółowych ustawień. Lewa kolumna zawiera podsumowanie bieżących ustawień każdej sekcji. W prawej kolumnie można zmieniać ustawienia znajdujące się w wyróżnionej sekcji.

5. Kliknij każdą sekcję po lewej stronie okna szczegółowych ustawień, aby przejrzeć ustawienia w tej sekcji.

Większość ustawień można wyświetlać i zmieniać za pomocą menu rozwijanych.

Niektóre ustawienia oferują większą elastyczność dzięki wyświetleniu nowego okna. Są one oznaczone znakiem plus (+) po prawej stronie ustawienia. Aby wrócić do okna szczegółowych ustawień, należy zaakceptować lub odrzucić wszystkie zmiany.

6. Po zakończeniu modyfikowania ustawień wykonaj jedną z poniższych czynności.
 - Kliknij opcję **Skanuj**. Zostanie wyświetlony monit o zapisanie lub odrzucenie zmian wprowadzonych do skrótu po zakończeniu skanowania.
 - Kliknij ikonę zapisu po prawej stronie skrótu, a następnie kliknij przycisk **Skanuj**.

Wskazówki dotyczące udanego kopiowania i skanowania

Poniższe wskazówki pozwolą na udane kopiowanie i skanowanie:

- Utrzymuj szybę i tył pokrywy skanera w czystości. Skaner analizuje wszystko, co zostanie wykryte na szybie jako część obrazu.
- Umieść oryginał w prawym dolnym rogu szyby skanera, stroną zadrukowaną do dołu.
- W celu wykonania dużej kopii z małego oryginału, zeskanuj go na dysk komputera, zmień rozmiar obrazu w oprogramowaniu do skanowania, a następnie wydrukuj kopię z powiększonego obrazu.
- Aby uniknąć nieprawidłowo zeskanowanego lub brakującego tekstu, upewnij się, że jasność została właściwie ustawiona w oprogramowaniu.

5 Zarządzanie pojemnikami z tuszem

W tym rozdziale opisano następujące zagadnienia:

- [Sprawdzanie szacunkowych poziomów tuszu](#)
- [Zamawianie materiałów eksploatacyjnych](#)
- [Wymiana pojemników z tuszem](#)
- [Korzystanie z trybu jednego pojemnika](#)
- [Informacje dotyczące gwarancji na pojemniki z tuszem](#)
- [Wskazówki dotyczące korzystania z pojemników](#)

Sprawdzanie szacunkowych poziomów tuszu


Poziom tuszu w pojemniku można łatwo sprawdzić, aby określić, kiedy trzeba będzie wymienić pojemnik. Poziom tuszu wskazuje w przybliżeniu ilość tuszu pozostałą w pojemnikach.


Aby sprawdzić poziomy atramentu za pomocą oprogramowania HP oprogramowanie drukarki (Windows)


1. Otwórz oprogramowanie drukarki HP. Więcej informacji znajdziesz w [Otwieranie oprogramowania drukarki HP \(Windows\) na stronie 18](#).
2. W programie oprogramowanie drukarki kliknij kartę **Szacunkowe poziomy atramentu**.

Aby sprawdzić poziomy atramentu za pomocą oprogramowania HP oprogramowanie drukarki (OS X)

1. Otwórz program HP Utility.
HP Utility znajduje się w folderze **Hewlett-Packard** w folderze **Aplikacje** na najwyższym poziomie drzewa dla danego dysku twardego.
2. Wybierz HP DeskJet 2130 series z listy urządzeń zlokalizowanej po lewej stronie okna.
3. Kliknij przycisk **Stan materiałów**.
Zostaną wyświetlone szacunkowe poziomy tuszu.
4. Kliknij przycisk **Wszystkie ustawienia**, aby powrócić do okna **Informacje i pomoc techniczna**.

 **UWAGA:** Jeśli został zainstalowany napełniany albo regenerowany pojemnik z tuszem lub gdy pojemnik był używany w innej drukarce, wskaźnik poziomu tuszu może być niedokładny lub niedostępny.

 **UWAGA:** Wskazania i ostrzeżenia o poziomie tuszu są tylko szacunkowe i pozwalają na planowanie zapotrzebowania na tusz. Gdy pojawi się komunikat o niskim poziomie tuszu, postaraj się zaopatrzyć w zamienny pojemnik z tuszem, aby uniknąć opóźnień w drukowaniu. Nie trzeba wymieniać pojemników z tuszem do czasu pogorszenia jakości wydruku.

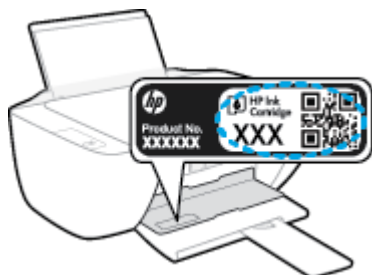
 **UWAGA:** Tusz z pojemników jest wykorzystywany na szereg sposobów w procesie drukowania, w tym w procesie inicjowania, który przygotowuje drukarkę i pojemniki z tuszem do drukowania, oraz w procesie serwisowania głowicy drukującej, który utrzymuje czystość dysz i prawidłowy przepływ tuszu. Po zakończeniu używania pojemnika pozostaje w nim niewielka ilość tuszu. Więcej informacji znajdziesz na stronie www.hp.com/go/inkusage.

Zamawianie materiałów eksploatacyjnych

Przed zamówieniem pojemników ustal ich właściwe numery.

Sprawdzanie numeru pojemnika na drukarce

- Numer pojemnika znajduje się wewnątrz drzwiczek dostępu do pojemników z tuszem.



Sprawdzanie numeru pojemnika z poziomu oprogramowania oprogramowanie drukarki(Windows)

- Otwórz oprogramowanie drukarki HP. Więcej informacji znajdziesz w [Otwieranie oprogramowania drukarki HP \(Windows\) na stronie 18](#).
- W oprogramowanie drukarki kliknij opcję **Sklep**, kliknij opcję **Zakup materiałów w Internecie**, a następnie postępuj zgodnie z instrukcjami na ekranie.

Odnajdywanie numerów katalogowych pojemników z tuszem (OS X)

- Otwórz program HP Utility.


 **UWAGA:** HP Utility znajduje się w folderze **Hewlett-Packard** w folderze **Aplikacje** na najwyższym poziomie drzewa dla danego dysku twardego.

- Kliknij przycisk **Informacje o materiałach eksploatacyjnych**.

Zostaną wyświetlone numery katalogowe pojemników z tuszem.

- Kliknij przycisk **Wszystkie ustawienia**, aby powrócić do okna **Informacje i pomoc techniczna**.

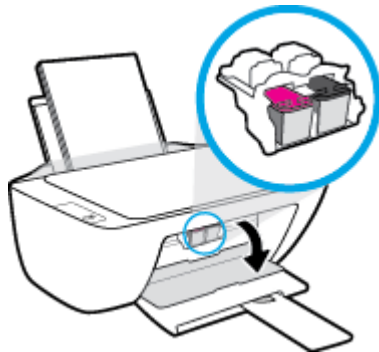
Aby zamówić oryginalne materiały eksploatacyjne firmy HP do urządzenia HP DeskJet 2130 series, przejdź na stronę internetową www.hp.com/buy/supplies. W przypadku wyświetlenia monitu wybierz swój kraj/region, a następnie postępuj zgodnie z monitami, aby znaleźć odpowiednie pojemniki dla drukarki.

 **UWAGA:** Zamawianie pojemników z tuszem przez Internet nie jest dostępne we wszystkich krajach/regionach. Jeżeli możliwość ta nie jest dostępna w twoim kraju/regionie, można przejrzeć informacje o materiałach eksploatacyjnych i wydrukować ich listę przydatną podczas zakupów u lokalnego sprzedawcy HP.

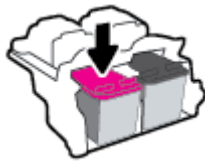
Wymiana pojemników z tuszem

Wymiana pojemników z tuszem

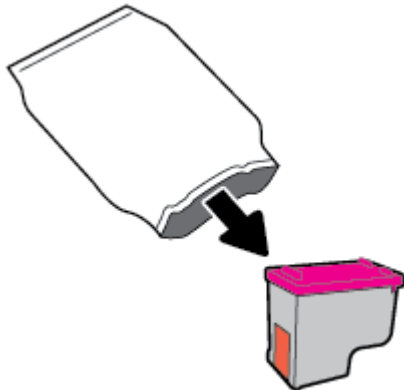
1. Sprawdź, czy urządzenie ma zasilanie.
2. Wyjmij pojemnik z tuszem.
 - a. Otwórz drzwiczki dostępu do pojemników z tuszem i zaczekaj, aż karetki przesunie się na środek drukarki.



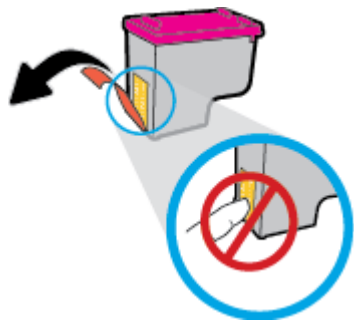
- b. Naciśnij, aby uwolnić pojemnik i wyjmij go z gniazda.



3. Włóż nowy pojemnik.
 - a. Wyjmij pojemnik z tuszem z opakowania.



- b. Zdejmij plastikową taśmę, ciągnąc za końcówkę.




 **UWAGA:** Nie dotykaj styków elektrycznych na pojemniku z tuszem.

- c. Wsuń pojemnik z tuszem do gniazda, aż zatrzaśnie się na miejscu.



- d. Zamknij drzwiczki pojemników z tuszem.



 **UWAGA:** Urządzenie oprogramowanie drukarki HP zapyta o wyrównanie pojemników z tuszem podczas drukowania dokumentu po zainstalowaniu nowego pojemnika.

Korzystanie z trybu jednego pojemnika

Tryb jednego pojemnika umożliwia pracę drukarki z użyciem tylko jednego pojemnika z tuszem. Tryb jednego pojemnika jest inicjowany po wyjęciu pojemnika z tuszem z karetki.



UWAGA: Gdy drukarka działa w trybie jednego pojemnika, na ekranie komputera jest wyświetlany komunikat. Jeśli komunikat jest wyświetlany, gdy w drukarce są zainstalowane dwa pojemniki z tuszem, należy sprawdzić, czy z obu pojemników została usunięta plastikowa taśma ochronna. W przypadku gdy styki pojemnika są zakryte taśmą ochronną, drukarka nie może wykryć, czy pojemnik jest zainstalowany. Jeśli pojemniki nie są zaklejone taśmą plastikową, należy spróbować oczyścić styki pojemnika. Informacje na temat czyszczenia styków pojemników z tuszem można znaleźć w sekcji [Problemy związane z pojemnikami z tuszem na stronie 56](#).

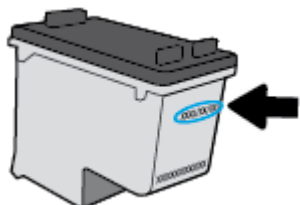
Opuszczanie trybu jednego pojemnika

- Zainstaluj prawidłowo czarny i trójkolorowy pojemnik z tuszem w drukarce.

Informacje dotyczące gwarancji na pojemniki z tuszem

Gwarancja na pojemniki z tuszem HP obowiązuje wówczas, gdy są one stosowane w przeznaczony do tego celu drukarce HP. Gwarancja ta nie obejmuje pojemników z tuszem HP, które zostały ponownie napełnione, przetworzone, odnowione, niewłaściwie użyte lub przerobione.

W okresie obowiązywania gwarancji pojemnik podlega takiej gwarancji dopóty, dopóki tusz HP nie wyczerpał się i nie została przekroczona data końca gwarancji. Datę końca gwarancji w formacie RRRR/MM/DD można znaleźć na pojemniku, jak pokazano poniżej:



W drukowanej dokumentacji dołączonej do drukarki znajdują się Warunki ograniczonej gwarancji HP.

Wskazówki dotyczące korzystania z pojemników

Poniższe wskazówki mogą być przydatne w trakcie korzystania z pojemników z tuszem:

- Aby chronić pojemniki z tuszem przed wyschnięciem, zawsze wyłączaj drukarkę przy użyciu przycisku **Dane techniczne** i poczekaj, aż wskaźnik przycisku **Dane techniczne** przestanie świecić.
- Otwieraj i zdejmuj taśmę z pojemników tylko bezpośrednio przed instalacją. Pozostawienie taśmy na pojemnikach zmniejsza ułatnianie się tuszu.
- Wkładaj pojemniki do odpowiednich gniazd. Dopasuj kolor i ikonę pojemnika do koloru i ikony gniazda. Upewnij się, że pojemniki z tuszem zostały odpowiednio zatrzaśnięte.
- Wyrównaj drukarkę, aby uzyskać najlepszą jakość druku. Więcej informacji na ten temat można znaleźć w rozdziale [Problem związany z drukowaniem na stronie 59](#).
- Gdy na ekranie Szacunkowe poziomy tuszu w co najmniej jednym pojemniku poziom tuszu jest niski, rozważ zaopatrzenie się w zamiennie pojemniki, aby uniknąć opóźnień w drukowaniu. Nie trzeba wymieniać pojemników do czasu spadku jakości druku. Więcej informacji na ten temat można znaleźć w rozdziale [Wymiana pojemników z tuszem na stronie 42](#).
- Jeśli z jakiegokolwiek powodu wyjmiesz pojemnik z tuszem z drukarki, postaraj się włożyć go z powrotem tak szybko, jak jest to możliwe. Niezabezpieczone pojemniki z tuszem poza drukarką zaczynają wysychać.

6 Podłączanie drukarki

- [Łączenie drukarki z komputerem za pomocą przewodu USB \(połączenie inne niż sieciowe\)](#)
- [Podłączanie nowej drukarki](#)

Łączenie drukarki z komputerem za pomocą przewodu USB (połączenie inne niż sieciowe)

Drukarka obsługuje połączenie USB 2.0 High Speed z komputerem przez tylny port.

Podłączanie drukarki za pomocą przewodu USB

1. Włóż dysk CD z oprogramowaniem drukarki do napędu CD-ROM komputera.



UWAGA: Nie podłączaj przewodu USB do drukarki, dopóki nie pojawi się odpowiednie polecenie.

2. Postępuj zgodnie z instrukcjami wyświetlanymi na ekranie. Po monicie podłącz drukarkę do komputera, wybierając opcję **USB** na ekranie **Connection Options** (Opcje połączenia).
3. Postępuj zgodnie z instrukcjami wyświetlanymi na ekranie.

Jeśli zainstalowano oprogramowanie drukarki, drukarka będzie działała jako urządzenie plug and play. Jeśli nie zainstalowano oprogramowania, włóż dysk CD dołączony do drukarki i postępuj zgodnie z instrukcjami na ekranie.

Podłączanie nowej drukarki

Jeśli do komputera nie została podłączona drukarka lub jeśli planowane jest podłączenie do komputera nowego egzemplarza tego samego modelu drukarki, w celu skonfigurowania połączenia można wykonać poniższe instrukcje.



UWAGA: Skorzystaj z tej metody, jeśli już zainstalowano oprogramowanie drukarki.

Podłączanie nowej drukarki (Windows)

1. Otwórz okno oprogramowanie drukarki. Więcej informacji znajdziesz w [Otwieranie oprogramowania drukarki HP \(Windows\) na stronie 18](#).
2. W programie oprogramowanie drukarki kliknij opcję **Narzędzia**.
3. Wybierz **Konfiguracja drukarki i oprogramowania**.
4. Wybierz **Podłącz nową drukarkę**. Postępuj zgodnie z instrukcjami wyświetlanymi na ekranie.

Podłączanie nowej drukarki (OS X)

1. Otwórz program **Preferencje systemowe**.
2. W zależności od systemu operacyjnego kliknij opcję **Drukowanie i faksowanie**, **Drukowanie i skanowanie** lub **Drukarki i skanery** w sekcji **Sprzęt**.
3. Kliknij znak + poniżej listy drukarek, po lewej stronie.
4. Wybierz nową drukarkę z listy.

7 Rozwiązywanie problemów

W tym rozdziale opisano następujące zagadnienia:

- [Problemy związane z zacięciami i pobieraniem papieru](#)
- [Problemy związane z pojemnikami z tuszem](#)
- [Problem związany z drukowaniem](#)
- [Problemy związane z kopiowaniem](#)
- [Problemy związane ze skanowaniem](#)
- [Problemy sprzętowe drukarki](#)
- [Pomoc techniczna firmy HP](#)

Problemy związane z zacięciami i pobieraniem papieru

Co chcesz zrobić?

Usuwanie zacięcia papieru

[Rozwiąż problemy związane z zacięciem papieru.](#)

Użyj kreatora rozwiązywania problemów online HP

Instrukcje dotyczące usuwania zacięć papieru oraz rozwiązywania problemów z papierem i jego podawaniem.



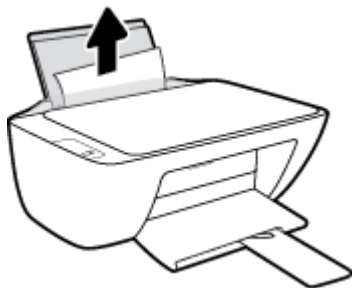
UWAGA: Kreatory rozwiązywania problemów online HP mogą nie być dostępne we wszystkich językach.

Zapoznanie się z ogólnymi instrukcjami dotyczącymi usuwania zacięć papieru w Pomocy

Zacięcia papieru mogą wystąpić w kilku miejscach.

Usuwanie zacięcia papieru z podajnika wejściowego

1. Naciśnij przycisk **Anuluj** (✗), aby spróbować automatycznie usunąć zacięcie. Jeśli nie przyniesie to skutku, wykonaj poniższe kroki, aby usunąć zacięcie ręcznie.
2. Delikatnie wyjmij papier z podajnika wejściowego.



3. Upewnij się, że ścieżki papieru nie blokuje żadne obce ciało, a następnie ponownie załaduj papier.



UWAGA: Osłona podajnika wejściowego może zapobiegać dostawianiu się ciał obcych na ścieżkę papieru i dzięki temu pozwala uniknąć poważnych zacięć papieru. Nie należy zdejmować osłony podajnika wejściowego.

4. Naciśnij przycisk **Wznów** (↵) na panelu sterowania, aby kontynuować bieżące zadanie.

Usuwanie zacięcia papieru przez zasobnik wyjściowy

1. Naciśnij przycisk **Anuluj** (✗), aby spróbować automatycznie usunąć zacięcie. Jeśli nie przyniesie to skutku, wykonaj poniższe kroki, aby usunąć zacięcie ręcznie.

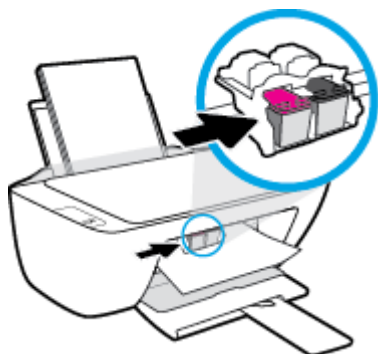
2. Delikatnie wyjmij papier z zasobnika wyjściowego.



3. Naciśnij przycisk **Wznów** (↵) na panelu sterowania, aby kontynuować bieżące zadanie.

Usuwanie zacięcia papieru przez obszar dostępu do pojemników

1. Naciśnij przycisk **Anuluj** (✖), aby spróbować automatycznie usunąć zacięcie. Jeśli nie przyniesie to skutku, wykonaj poniższe kroki, aby usunąć zacięcie ręcznie.
2. Wyjmij zacięty papier.
 - a. Naciśnij przycisk **Dane techniczne** (⏻), aby wyłączyć drukarkę.
 - b. Otwórz drzwiczki dostępu do pojemników z tuszem.
 - c. Jeśli karetkka znajduje się w środku drukarki, przesunij ją w prawą stronę.



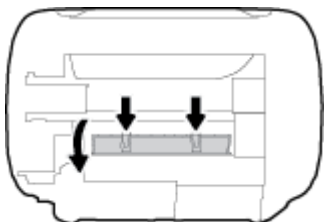
- d. Wyjmij zacięty papier.



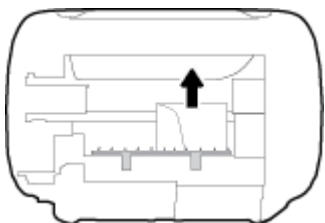
- e. Zamknij drzwiczki dostępu do pojemników z tuszem.
3. Naciśnij przycisk **Dane techniczne** (⏻), aby włączyć drukarkę.

Usuwanie zacięcia papieru wewnątrz drukarki

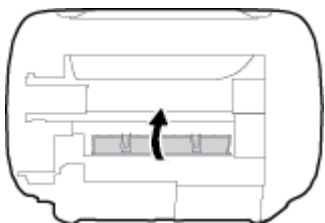
1. Naciśnij przycisk **Anuluj** (✗), aby spróbować automatycznie usunąć zacięcie. Jeśli nie przyniesie to skutku, wykonaj poniższe kroki, aby usunąć zacięcie ręcznie.
2. Naciśnij przycisk **Dane techniczne** (⏻), aby wyłączyć drukarkę.
3. Obróć drukarkę spodem do góry, znajdź drzwiczki czyszczenia na spodzie drukarki, a następnie pociągnij za dwa uchwyty w drzwiczkach czyszczenia, aby je otworzyć.



4. Wyjmij zacięty papier.



5. Zamknij drzwiczki do czyszczenia. Delikatnie dopchnij drzwiczki do drukarki, aż oba zaczepy zablokują się we właściwym miejscu.



6. Obróć drukarkę do normalnego położenia, a następnie naciśnij przycisk **Dane techniczne** (⏻), aby ją włączyć.

Usuwanie zacięcia karetki

[Usuń zacięcie karetki](#)

Użyj kreatora rozwiązywania problemów online HP

Jeśli coś blokuje karetkę lub karetką nie przesuwają się w normalny sposób, skorzystaj z instrukcji krok po kroku.



UWAGA: Kreatory rozwiązywania problemów online HP mogą nie być dostępne we wszystkich językach.

Zapoznanie się z ogólnymi instrukcjami dotyczącymi usuwania zacięć karetki w Pomocy

- ▲ Usuń wszystkie obiekty, takie jak papier, mogące blokować karetkę.



UWAGA: Nie używaj żadnych narzędzi ani innych urządzeń do usuwania zaciętego papieru. Zawsze zachowaj ostrożność podczas usuwania zaciętego papieru z wnętrza drukarki.

Sposoby unikania zacięć papieru

Aby uniknąć zacięć papieru stosuj się do następujących wskazówek.

- Nie przepelniaj zasobnika wejściowego.
- Regularnie wydrukowane strony z zasobnika wyjściowego.
- Sprawdź, czy papier załadowany do podajnika leży płasko, a jego krawędzie nie są zagięte lub podarte.
- Nie umieszczaj różnych rodzajów i rozmiarów papieru na raz w podajniku wejściowym. Wszystkie arkusze w podajniku muszą być są tego samego formatu i rodzaju.
- Dokładnie dopasowuj prowadnicę szerokości w podajniku do papieru. Sprawdzaj, czy prowadnica szerokości nie zagięła papieru w podajniku.
- Nie wsuwaj na siłę zbyt głęboko papieru do podajnika.
- Nie należy dodawać papieru, kiedy drukarka drukuje. Jeśli w drukarce kończy się papier, dodaj go po wyświetleniu komunikatu o braku papieru.

Rozwiązywanie problemów z pobieraniem papieru

Czego dotyczy problem?

- **Papier nie jest pobierany z podajnika wejściowego**
 - Upewnij się, że do podajnika wejściowego został załadowany papier. Więcej informacji znajdziesz w [Ładowanie materiałów na stronie 10](#).
 - Dokładnie dopasowuj prowadnicę szerokości w podajniku do papieru. Sprawdzaj, czy prowadnica szerokości nie zagięła papieru w podajniku.
 - Upewnij się, że papier w podajniku wejściowym nie jest zwinięty. Rozprostuj papier, wyginając go w przeciwną stronę.
- **Strony są przekrzywione**
 - Sprawdź, czy papier jest załadowany z prawej strony podajnika wejściowego, a prowadnica szerokości papieru opiera się o lewą krawędź papieru.
 - Ładuj papier do drukarki tylko wtedy, gdy drukarka nie drukuje.
- **Pobierane jest kilka stron**
 - Dokładnie dopasowuj prowadnicę szerokości w podajniku do papieru. Sprawdzaj, czy prowadnica szerokości nie zagięła papieru w podajniku.
 - Sprawdź, czy w podajniku wejściowym nie ma zbyt wiele papieru.
 - Upewnij się, że arkusze załadowanego papieru nie są posklejane.
 - W celu zapewnienia optymalnej wydajności i efektywności należy używać papieru firmy HP.

Problemy związane z pojemnikami z tuszem

Określ, czy występuje problem z pojemnikiem z tuszem

Aby określić, czy występuje problem z pojemnikiem z tuszem, sprawdź stan odpowiadającego wskaźnika **Ostrzeżenie o poziomie atramentu** na panelu sterowania drukarki. Więcej informacji znajdziesz w [Wskaźniki stanu na stronie 6](#).

Jeśli w oprogramowaniu drukarki pojawia się komunikat sygnalizujący problem z przynajmniej jednym pojemnikiem z tuszem, wykonaj poniższe czynności, aby stwierdzić, czy problem dotyczy pojemnika.

1. Wyjmij pojemnik z czarnym tuszem i zamknij drzwiczki dostępu do pojemników.
 - Jeśli wskaźnik **Ostrzeżenie o poziomie atramentu** pojemnika trójkolorowego miga, problem dotyczy pojemnika trójkolorowego.
 - Jeśli wskaźnik **Ostrzeżenie o poziomie atramentu** pojemnika trójkolorowego nie miga, problem nie dotyczy pojemnika trójkolorowego.
2. Zainstaluj pojemnik z czarnym tuszem z powrotem w drukarce, wyjmij pojemnik trójkolorowy, a następnie zamknij drzwiczki dostępu do pojemników.
 - Jeśli wskaźnik **Ostrzeżenie o poziomie atramentu** czarnego pojemnika z tuszem miga, problem dotyczy pojemnika czarnego.
 - Jeśli wskaźnik **Ostrzeżenie o poziomie atramentu** czarnego pojemnika z tuszem nie miga, problem nie dotyczy pojemnika czarnego.

Rozwiązywanie problemów z pojemnikiem z tuszem

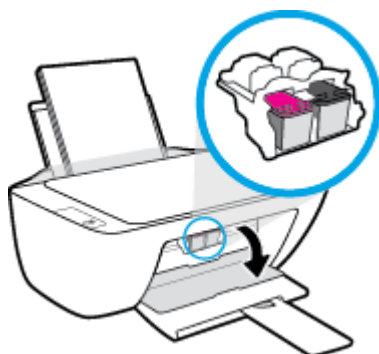
Jeśli błąd pojawia się po zainstalowaniu pojemnika lub jeśli komunikat sygnalizuje problem z pojemnikiem, wyjmij pojemniki z tuszem, sprawdź, czy plastikowa taśma ochronna została zdjęta z każdego z nich, a następnie włóż pojemniki z tuszem z powrotem. Jeżeli problem nie został rozwiązany, wyczyść styki pojemnika z tuszem. Jeśli problem wciąż występuje, wymień pojemniki z tuszem. Informacje o wymianie pojemników z tuszem znajdują się w części [Wymiana pojemników z tuszem na stronie 42](#).

Czyszczenie styków pojemnika z tuszem

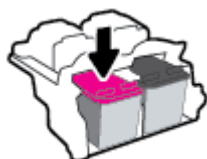
⚠ OSTROŻNIE: Procedura czyszczenia powinna trwać tylko kilka minut. Upewnij się, że pojemniki z tuszem zostaną jak najszybciej ponownie zainstalowane w drukarce. Nie zaleca się pozostawiania pojemników z tuszem poza drukarką przez dłużej niż 30 minut. Może to spowodować uszkodzenie głowicy drukującej lub pojemników z tuszem.

1. Sprawdź, czy urządzenie ma zasilanie.

2. Otwórz drzwiczki dostępu do pojemników z tuszem i zaczekaj, aż karetki przesunie się na środek drukarki.



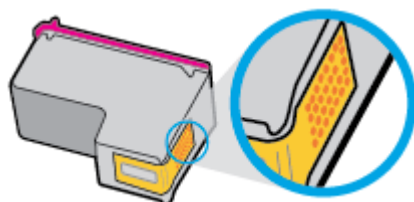
3. Wyjmij pojemnik z tuszem wskazany w komunikacie o błędzie.



4. Oczyszczyć styki pojemnika oraz styki drukarki.

- a. Trzymaj pojemnik z boków, dolną częścią skierowaną do góry i odszukaj styki elektryczne na pojemniku.

Styki elektryczne to małe, złote kropki na pojemniku z tuszem.

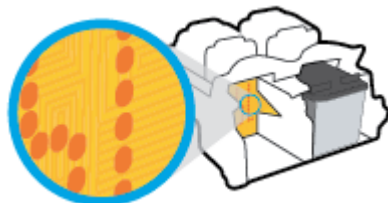


- b. Przetrzyj same styki suchym wacikiem lub miękką, nie pozostawiającą kłaczków szmatką.

! OSTROŻNIE: Uważaj, aby czyścić wyłącznie styki i nie rozsmarowywać tuszu czy innych zanieczyszczeń na pozostałej części pojemnika.

- c. Odnajdź styki pojemnika z tuszem wewnątrz drukarki.

Styki drukarki to zestaw złotych wybrzuszeń umieszczonych tak, aby łączyły się ze stykami pojemnika z tuszem.



- d. Przetrzyj styki suchym wacikiem lub miękką, nie pozostawiającą kłaczków szmatką.

5. Zainstaluj ponownie pojemnik z tuszem.
6. Zamknij drzwiczki dostępu do pojemników z tuszem.
7. Sprawdź, czy komunikat o błędzie przestał być wyświetlany. Jeżeli komunikat o błędzie wciąż występuje, wyłącz, a następnie włącz drukarkę.



UWAGA: Jeśli jeden z pojemników z tuszem powoduje problemy, możesz go wyjąć i użyć trybu działania drukarki z tylko jednym pojemnikiem.

Rozwiązywanie problemów powodowanych przez niezgodny pojemnik z tuszem


Pojemnik z tuszem jest niezgodny z drukarką. Wymień go na nowy. Więcej informacji znajdziesz w [Wymiana pojemników z tuszem na stronie 42](#).

Problem związany z drukowaniem

Co chcesz zrobić?

Naprawianie problemu z niedrukowaniem strony (nie można drukować)

HP Print and Scan Doctor	Narzędzie HP Print and Scan Doctor podejmie próbę zdiagnozowania i automatycznego naprawienia problemu. UWAGA: To narzędzie jest dostępne tylko w systemie operacyjnym Windows.
Rozwiąż problemy z niedrukowaniem zadań drukowania.	Użyj kreatora rozwiązywania problemów online HP Jeśli drukarka nie odpowiada lub nie drukuje, skorzystaj z instrukcji krok po kroku.

 **UWAGA:** Narzędzie HP Print and Scan Doctor oraz kreator rozwiązywania problemów online HP mogą nie być dostępne we wszystkich językach.

Zapoznanie się z ogólnymi instrukcjami dotyczącymi problemów związanych z niedrukowaniem w Pomocy

Rozwiązywanie problemów z drukowaniem (Windows)

Sprawdź, czy drukarka jest włączona i czy w podajniku wejściowym jest papier. Jeśli wciąż nie można drukować, wykonaj poniższe kroki w podanej kolejności:

1. Sprawdź, czy oprogramowanie drukarki zawiera komunikaty o błędach i rozwiąż je, postępując zgodnie z instrukcjami na ekranie.
2. Odłącz i podłącz ponownie kabel USB.
3. Sprawdź, czy drukarka nie jest wstrzymana lub wyłączona.

Sprawdzanie, czy drukarka nie jest wstrzymana lub wyłączona

- a. Zależnie od systemu operacyjnego, wykonaj jedną z czynności:
 - **Windows 8.1 i Windows 8:** Wskaż prawy górny róg ekranu lub dotknij go, aby otworzyć panele funkcji, kliknij ikonę **Ustawienia** kliknij opcję **Panel sterowania** (lub dotknij jej), a następnie kliknij opcję **Wyświetl urządzenia i drukarki** (lub dotknij jej).
 - **Windows 7:** W menu **Start** systemu Windows kliknij **Urządzenia i drukarki**.
 - **Windows Vista:** W menu **Start** systemu Windows kliknij **Panel sterowania i Drukarki**.
 - **Windows XP:** W menu **Start** systemu Windows kliknij **Panel sterowania i Drukarki i faksy**.
 - b. Kliknij dwukrotnie ikonę drukarki lub kliknij prawym przyciskiem myszy ikonę drukarki i wybierz opcję **Sprawdź, co jest drukowane**, aby otworzyć kolejkę drukowania.
 - c. W menu **Drukarka** sprawdź, czy opcje **Wstrzymaj drukowanie** lub **Użyj drukarki w trybie offline** nie są zaznaczone.
 - d. Jeśli zostały wprowadzone jakiegokolwiek zmiany spróbuj wydrukować ponownie.
4. Sprawdź, czy drukarka jest drukarką domyślną.

Sprawdzanie, czy drukarka jest drukarką domyślną

- a. Zależnie od systemu operacyjnego, wykonaj jedną z czynności:
 - **Windows 8.1 i Windows 8:** Wskaż prawy górny róg ekranu lub dotknij go, aby otworzyć panele funkcji, kliknij ikonę **Ustawienia** kliknij opcję **Panel sterowania** (lub dotknij jej), a następnie kliknij opcję **Wyświetl urządzenia i drukarki** (lub dotknij jej).
 - **Windows 7:** W menu **Start** systemu Windows kliknij **Urządzenia i drukarki**.
 - **Windows Vista:** W menu **Start** systemu Windows kliknij **Panel sterowania i Drukarki**.
 - **Windows XP:** W menu **Start** systemu Windows kliknij **Panel sterowania i Drukarki i faksy**.
 - b. Upewnij się, że właściwa drukarka jest ustawiona jako drukarka domyślna.
Obok drukarki domyślnej znajduje się znak wyboru w czarnym lub zielonym kółku.
 - c. Jeśli wybrana jest niewłaściwa drukarka, kliknij właściwą drukarkę prawym przyciskiem myszy i wybierz opcję **Ustaw jako drukarkę domyślną**.
 - d. Spróbuj ponownie użyć drukarki.
5. Ponownie uruchom bufor wydruku.

Ponowne uruchamianie bufora wydruku

- a. Zależnie od systemu operacyjnego, wykonaj jedną z czynności:

Windows 8.1 i Windows 8

- i. Wskaż prawy górny róg ekranu lub dotknij go, aby otworzyć panele funkcji, a następnie kliknij ikonę **Ustawienia**.
- ii. Kliknij opcję **Panel sterowania** lub dotknij tej opcji, a następnie kliknij opcję (lub dotknij opcji) **System i zabezpieczenia**.
- iii. Kliknij opcję (lub dotknij opcji) **Narzędzia administracyjne**, a następnie kliknij dwukrotnie opcję (lub dotknij dwukrotnie opcji) **Usługi**.
- iv. Kliknij prawym przyciskiem lub dotknij i przytrzymaj opcję **Bufor wydruku**, a następnie kliknij opcję **Właściwości**.
- v. Na karcie **Ogólne**, obok **Rodzaju uruchomienia** sprawdź, czy wybrano **Automatycznie**.
- vi. Jeśli usługa nie działa, w **Stanie usługi** kliknij opcję lub dotknij opcji **Uruchom**, a następnie kliknij opcję lub dotknij opcji **OK**.

System Windows 7

- i. W menu start **Start** systemu Windows kliknij **Panel sterowania, System i zabezpieczenia**, a następnie **Narzędzia administracyjne**.
- ii. Kliknij dwukrotnie **Usługi**.
- iii. Kliknij prawym przyciskiem **Bufor wydruku**, a następnie kliknij **Właściwości**.
- iv. Na karcie **Ogólne**, obok **Rodzaju uruchomienia** sprawdź, czy wybrano **Automatycznie**.
- v. Jeśli usługa nie działa, w **Stanie usługi** kliknij **Uruchom**, a następnie kliknij **OK**.

Windows Vista

- i. W menu start **Start** systemu Windows kliknij **Panel sterowania, System i konserwacja**, a następnie **Narzędzia administracyjne**.
- ii. Kliknij dwukrotnie **Usługi**.
- iii. Kliknij prawym przyciskiem **usługę bufora wydruku**, a następnie kliknij **Właściwości**.
- iv. Na karcie **Ogólne**, obok **Rodzaju uruchomienia** sprawdź, czy wybrano **Automatycznie**.
- v. Jeśli usługa nie działa, w **Stanie usługi** kliknij **Uruchom**, a następnie kliknij **OK**.

System Windows XP

- i. W menu **Start** systemu Windows kliknij prawym przyciskiem **Mój komputer**.
 - ii. Kliknij opcję **Zarządzaj**, a następnie kliknij **Usługi i aplikacje**.
 - iii. Kliknij dwukrotnie ikonę **Usługi**, a następnie wybierz **Bufor wydruku**.
 - iv. Kliknij prawym przyciskiem **Bufor wydruku** a następnie kliknij **Uruchom ponownie** by uruchomić usługę ponownie.
- b. Upewnij się, że właściwa drukarka jest ustawiona jako drukarka domyślna.
Obok drukarki domyślnej znajduje się znak wyboru w czarnym lub zielonym kółku.
- c. Jeśli wybrana jest niewłaściwa drukarka, kliknij właściwą drukarkę prawym przyciskiem myszy i wybierz opcję **Ustaw jako drukarkę domyślną**.
- d. Spróbuj ponownie użyć drukarki.
6. Ponownie uruchom komputer.
7. Czyszczenie kolejki wydruku.

Czyszczenie kolejki drukowania

- a. Zależnie od systemu operacyjnego, wykonaj jedną z czynności:
- **Windows 8.1 i Windows 8:** Wskaż prawy górny róg ekranu lub dotknij go, aby otworzyć panele funkcji, kliknij ikonę **Ustawienia** kliknij opcję **Panel sterowania** (lub dotknij jej), a następnie kliknij opcję **Wyświetl urządzenia i drukarki** (lub dotknij jej).
 - **Windows 7:** W menu **Start** systemu Windows kliknij **Urządzenia i drukarki**.
 - **Windows Vista:** W menu **Start** systemu Windows kliknij **Panel sterowania i Drukarki**.
 - **Windows XP:** W menu **Start** systemu Windows kliknij **Panel sterowania i Drukarki i faksy**.
- b. Kliknij dwukrotnie ikonę drukarki, aby otworzyć kolejkę drukowania.
- c. W menu **Drukarka** kliknij **Anuluj wszystkie dokumenty** lub **Zakończ drukowanie dokumentu**, a następnie kliknij **Tak** by potwierdzić.
- d. Jeśli w kolejce wciąż znajdują się dokumenty, uruchom komputer ponownie i po uruchomieniu jeszcze raz rozpocznij drukowanie.
- e. Sprawdź ponownie kolejkę drukowania, by upewnić się że jest pusta, a następnie rozpocznij ponownie drukowanie.

Rozwiązywanie problemów z drukowaniem (OS X)

1. Sprawdź komunikaty o błędach i rozwiąż je.
2. Odłącz i podłącz ponownie kabel USB.
3. Sprawdź, czy urządzenie nie jest wstrzymane lub w trybie offline.

Sprawdzanie, czy urządzenie nie jest wstrzymane lub w trybie offline

- a. W obszarze **Preferencje systemowe** kliknij opcję **Drukuj i faksuj**.
- b. Kliknij przycisk **Otwórz kolejkę drukowania**.
- c. Kliknij zadanie drukowania, aby je zaznaczyć.

Zadaniami drukowania można zarządzać przy użyciu następujących przycisków:

- **Delete** (Usuń): Usuwanie wybranego zadania drukowania.
 - **Hold** (Wstrzymaj): Wstrzymywanie wybranego zadania drukowania.
 - **Resume** (Wznów): Kontynuowanie wstrzymanego zadania drukowania.
 - **Pause Printer** (Wstrzymaj drukarkę): Wstrzymywanie wszystkich zadań drukowania w kolejce wydruku.
- d. Jeśli zostały wprowadzone jakiegokolwiek zmiany spróbuj wydrukować ponownie.
4. Ponownie uruchom komputer.

Naprawianie problemów z jakością wydruku

[Instrukcje krok po kroku rozwiązywania większości problemów z jakością wydruku.](#)

Rozwiąż problemy z jakością wydruku online

Zapoznanie się z ogólnymi instrukcjami dotyczącymi rozwiązywania problemów z jakością wydruku w Pomocy



UWAGA: Aby chronić pojemniki z tuszem przed wyschnięciem, zawsze wyłączaj drukarkę przy użyciu przycisku **Dane techniczne** i poczekaj, aż wskaźnik przycisku **Dane techniczne** przestanie świecić.

Poprawianie jakości wydruku (Windows)

1. Upewnij się, że korzystasz z oryginalnych pojemników z tuszem HP.
2. Sprawdź oprogramowanie drukarki, aby upewnić się, czy wybrano odpowiedni rodzaj papieru z listy rozwijanej **Nośnik** i odpowiednią jakość druku z listy rozwijanej **Ustawienia jakości**.

Uruchom oprogramowanie drukarki i kliknij opcję **Print & Scan (Drukowanie i skanowanie)**, a następnie opcję **Ustaw preferencje**, aby uzyskać dostęp do właściwości drukowania.

3. Sprawdź szacunkowe poziomy tuszu, aby określić, czy jest go wystarczająca ilość w pojemnikach.

Więcej informacji znajdziesz w [Sprawdzanie szacunkowych poziomów tuszu na stronie 40](#). Jeśli poziom tuszu w pojemnikach jest niski, weź pod uwagę możliwość ich wymiany.

4. Sprawdź rodzaj papieru.

Aby uzyskać najlepszą jakość wydruku, używaj papieru HP wysokiej jakości lub papierów zgodnych ze standardem ColorLok®. Więcej informacji znajdziesz w [Podstawowe informacje dotyczące papieru na stronie 15](#).

Upewnij się, że papier, na którym drukujesz, leży płasko. Aby uzyskać najlepsze wyniki podczas drukowania obrazów, używaj papieru HP Advanced Photo.

Przechowuj papiery specjalne w ich oryginalnych opakowaniach wewnątrz szczelnie zamykanych torebek na płaskiej powierzchni w chłodnym i suchym miejscu. Gdy wszystko jest gotowe do druku, wyjmij tylko tyle papieru, ile potrzebujesz do natychmiastowego użytku. Po zakończeniu drukowania pozostały papier ponownie schowaj do plastikowego opakowania. Zapobiega to marszczeniu papieru fotograficznego.

5. Wyrównaj pojemniki z tuszem.

Wyrównywanie pojemników z tuszem

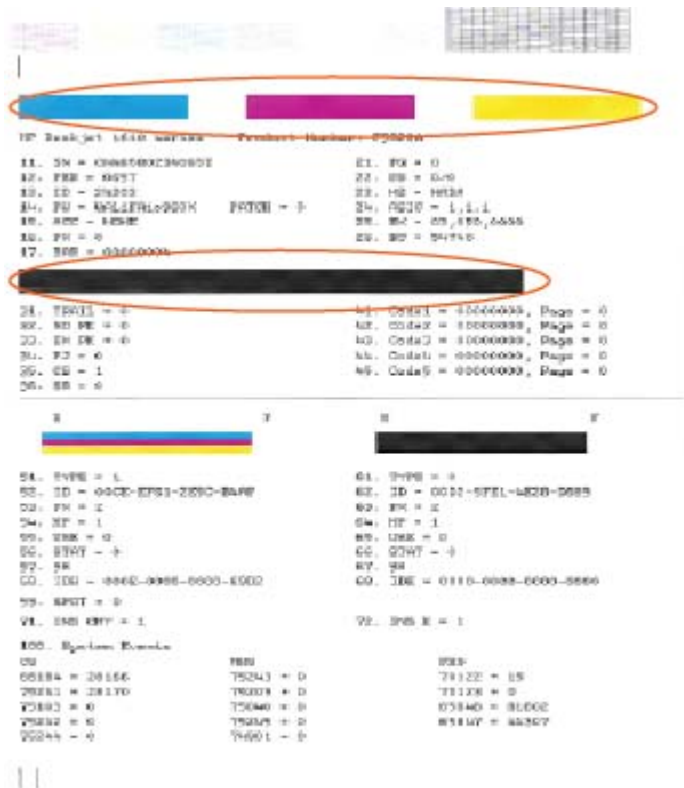
- a. Załaduj nieużywany arkusz białego papieru o rozmiarze Letter lub A4 do zasobnika wejściowego.
- b. Otwórz okno oprogramowanie drukarki. Więcej informacji znajdziesz w [Otwieranie oprogramowania drukarki HP \(Windows\) na stronie 18](#).
- c. Uruchom oprogramowanie drukarki i kliknij opcję **Print & Scan (Drukowanie i skanowanie)**, a następnie kliknij opcję **Konserwacja drukarki**, aby uzyskać dostęp do przybornika drukarki.
Zostanie wyświetlony przybornik drukarki.
- d. Kliknij **Wyrównaj pojemniki z tuszem** na karcie **Obsługa urządzenia**.
Zostanie wydrukowana strona zawierająca wzory wyrównania.
- e. Postępuj zgodnie z instrukcjami na ekranie, aby załadować stronę wyrównania pojemników na szybę skanera stroną do zadrukowania w dół, a następnie kliknij przycisk **Skanuj**, aby zeskanować stronę wyrównania.
Drukarka wyrówna pojemniki z tuszem. Arkusz wyrównywania pojemników wyrzuć lub zostaw do ponownego wykorzystania.

6. Wydrukuj stronę diagnostyczną, jeśli w pojemnikach jest wystarczająca ilość tuszu.

Drukowanie strony diagnostycznej

- a. Załaduj nieużywany arkusz białego papieru o rozmiarze Letter lub A4 do zasobnika wejściowego.
- b. Otwórz okno oprogramowanie drukarki. Więcej informacji znajdziesz w [Otwieranie oprogramowania drukarki HP \(Windows\) na stronie 18](#).
- c. Uruchom oprogramowanie drukarki i kliknij opcję **Print & Scan (Drukowanie i skanowanie)**, a następnie kliknij opcję **Konserwacja drukarki**, aby uzyskać dostęp do przybornika drukarki.
- d. Kliknij **Drukuj informacje diagnostyczne** na karcie **Raporty urządzenia**, aby wydrukować stronę diagnostyczną.

- e. Sprawdź niebieskie, purpurowe, żółte i czarne pola na stronie diagnostycznej.



7. Wyczyść pojemniki z tuszem, jeśli strona diagnostyczna zawiera smugi lub brakujące fragmenty kolorowych i czarnych pól.

Czyszczenie pojemników z tuszem

- Włóż nieużywany arkusz białego papieru o rozmiarze Letter lub A4 do zasobnika wejściowego.
- Otwórz okno oprogramowanie drukarki. Więcej informacji znajdziesz w [Otwieranie oprogramowania drukarki HP \(Windows\) na stronie 18](#).
- Uruchom oprogramowanie drukarki i kliknij opcję **Print & Scan (Drukowanie i skanowanie)**, a następnie kliknij opcję **Konserwacja drukarki**, aby uzyskać dostęp do okna dialogowego **Przybornik drukarki**.
- Kliknij **Wyczyść pojemniki z tuszem** na karcie **Obsługa urządzenia**. Postępuj zgodnie z instrukcjami wyświetlanymi na ekranie.

Poprawianie jakości wydruku(OS X)

- Upewnij się, że korzystasz z oryginalnych pojemników HP.
- Upewnij się, że w oknie dialogowym **Drukuj** zostało wybrane odpowiednie ustawienie typu papieru i jakości druku.

3. Sprawdź szacowane poziomy tuszu, by określić czy jest go wystarczająca ilość w pojemnikach.

Rozważ wymianę pojemników z tuszem, jeśli poziom tuszu jest niski.

4. Sprawdź rodzaj papieru.

Aby uzyskać najlepszą jakość wydruku, używaj papieru HP wysokiej jakości lub papierów zgodnych ze standardem ColorLok®. Więcej informacji znajdziesz w [Podstawowe informacje dotyczące papieru na stronie 15](#).

Upewnij się, że papier, na którym drukujesz, leży płasko. Aby uzyskać najlepsze wyniki podczas drukowania obrazów, używaj papieru fotograficznego HP Advanced.

Przechowuj papiery specjalne w ich oryginalnych opakowaniach wewnątrz szczelnie zamykanych torebek na płaskiej powierzchni w chłodnym i suchym miejscu. Gdy wszystko gotowe jest do druku, wyjmij tylko tyle papieru, ile potrzebujesz do natychmiastowego użytku. Po zakończeniu drukowania pozostały papier ponownie schowaj do plastikowego opakowania. Zapobiega to marszczeniu papieru fotograficznego.

5. Wyrównaj pojemniki w tuszem.

Wyrównywanie pojemników z tuszem za pomocą oprogramowania

- a. Umieść w zasobniku papieru zwykły biały papier formatu Letter lub A4.
- b. Otwórz program HP Utility.



UWAGA: HP Utility znajduje się w folderze **Hewlett-Packard** w folderze **Aplikacje** na najwyższym poziomie drzewa dla danego dysku twardego.

- c. Wybierz HP DeskJet 2130 series z listy urządzeń zlokalizowanej po lewej stronie okna.
- d. Kliknij opcję **Wyrównaj**.
- e. Kliknij przycisk **Wyrównaj**, a następnie postępuj zgodnie z instrukcjami wyświetlanymi na ekranie.
- f. Kliknij przycisk **Wszystkie ustawienia**, aby powrócić do okna **Informacje i pomoc techniczna**.

6. Wydrukuj stronę testową.

Drukowanie strony testowej

- a. Umieść w zasobniku papieru zwykły biały papier formatu Letter lub A4.
- b. Otwórz program HP Utility.



UWAGA: HP Utility znajduje się w folderze **Hewlett-Packard** w folderze **Aplikacje** na najwyższym poziomie drzewa dla danego dysku twardego.

- c. Wybierz HP DeskJet 2130 series z listy urządzeń zlokalizowanej po lewej stronie okna.

- d. Kliknij opcję **Strona testowa**.
- e. Kliknij przycisk **Drukuj stronę testową** i postępuj zgodnie z instrukcjami wyświetlanymi na ekranie.

Sprawdź, czy na stronie testowej w polach tekstowych i polach wypełnionych kolorem widoczne są nieregularne linie lub smugi. Jeżeli wewnątrz tych pól widoczne są nieregularne linie, smugi lub ich część nie została wypełniona kolorem, należy oczyścić automatycznie pojemniki.

- 7. Jeśli na stronie diagnostycznej występują smugi albo brakujące obszary pól tekstowych lub pól wypełnionych kolorem, wyczyść automatycznie pojemniki z tuszem.

Automatyczne czyszczenie głowicy drukującej

- a. Umieść w zasobniku papieru zwykły biały papier formatu Letter lub A4.
- b. Otwórz program HP Utility.



UWAGA: HP Utility znajduje się w folderze **Hewlett-Packard** w folderze **Aplikacje** na najwyższym poziomie drzewa dla danego dysku twardego.

- c. Wybierz HP DeskJet 2130 series z listy urządzeń zlokalizowanej po lewej stronie okna.
- d. Kliknij przycisk **Wyczyść głowice**.
- e. Kliknij opcję **Wyczyść** i postępuj zgodnie z instrukcjami wyświetlanymi na ekranie.



OSTROŻNIE: Głowicę drukującą należy czyścić tylko w razie potrzeby. Zbyt częste czyszczenie powoduje szybkie zużywanie atramentu i skrócenie okresu eksploatacji głowicy drukującej.



UWAGA: Jeżeli po zakończeniu czyszczenia jakość wydruku jest nadal niska, spróbuj przeprowadzić wyrównywanie. Jeśli mimo wyczyszczenia i wyrównania nadal występują problemy z jakością, należy skontaktować się z pomocą techniczną HP.

- f. Kliknij przycisk **Wszystkie ustawienia**, aby powrócić do okna **Informacje i pomoc techniczna**.

Problemy związane z kopiowaniem

[Rozwiąż problemy z kopiowaniem.](#)

Użyj kreatora rozwiązywania problemów online HP

Skorzystaj z instrukcji krok po kroku, jeśli drukarka nie kopiuje lub wydruki są niskiej jakości.



UWAGA: Kreatory rozwiązywania problemów online HP mogą nie być dostępne we wszystkich językach.

[Wskazówki dotyczące udanego kopiowania i skanowania na stronie 38](#)

Problemy związane ze skanowaniem

HP Print and Scan Doctor	Narzędzie HP Print and Scan Doctor podejmie próbę zdiagnozowania i automatycznego naprawienia problemu. UWAGA: To narzędzie jest dostępne tylko w systemie operacyjnym Windows.
Rozwiązywanie problemów ze skanowaniem	Użyj kreatora rozwiązywania problemów online HP Skorzystaj z instrukcji krok po kroku, jeśli nie możesz skanować lub skany są niskiej jakości.



UWAGA: Narzędzie HP Print and Scan Doctor oraz kreatory rozwiązywania problemów online HP mogą nie być dostępne we wszystkich językach.

[Wskazówki dotyczące udanego kopiowania i skanowania na stronie 38](#)

Problemy sprzętowe drukarki

Zamykanie drzwiczek dostępu do pojemników z tuszem

- Drzwiczki pojemników muszą być zamknięte przed rozpoczęciem drukowania.



Drukarka niespodziewanie wyłącza się

- Sprawdź zasilanie i połączenia kabli zasilania.
- Sprawdź, czy kabel zasilający drukarki jest dobrze podłączony do działającego gniazdka.



UWAGA: Gdy Automatyczne wyłączenie działa, drukarka wyłączy się automatycznie po 2 godzinach bezczynności w celu ograniczenia zużycia energii. Więcej informacji znajdziesz w [Automatyczne wyłączenie na stronie 20](#).

Usuwanie awarii drukarki

- Wyłącz i włącz drukarkę. Jeżeli to nie rozwiąże problemu, skontaktuj się z HP.

Pomoc techniczna firmy HP

Najnowsze aktualizacje produktów i informacje pomocy technicznej można znaleźć na [HP DeskJet 2130 series stronie internetowej pomocy technicznej pod adresem www.hp.com/support](http://www.hp.com/support). Pomoc techniczna online firmy HP udostępnia szeroką gamę opcji ułatwiających korzystanie z drukarki:



Sterowniki i pliki do pobrania: Pobierz sterowniki i aktualizacje oprogramowania, a także podręczniki i dokumentację produktów dostarczone wraz z drukarką.



Fora pomocy technicznej HP: Odwiedź fora pomocy technicznej HP, aby uzyskać odpowiedzi na często zadawane pytania i rozwiązania typowych problemów. Można się tam zapoznać z pytaniami publikowanymi przez innych klientów firmy HP, a po zalogowaniu można publikować swoje pytania i komentarze.



Rozwiązywanie problemów: Użyj narzędzi internetowych firmy HP, aby wykryć swoją drukarkę i odnaleźć zalecane rozwiązania.

Kontakt z HP

Aby rozwiązać problem z pomocą przedstawiciela pomocy technicznej firmy HP, należy odwiedzić [stronę internetową Kontakt z pomocą techniczną](#). W okresie gwarancji klienci mają bezpłatny dostęp do następujących opcji kontaktu (pomoc techniczna udzielana przez przedstawiciela firmy HP po upływie okresu gwarancji może wymagać wniesienia opłaty):



Czat internetowy z pracownikiem działu pomocy technicznej firmy HP.



Rozmowa telefoniczna z pracownikiem działu pomocy technicznej firmy HP.

Kontaktując się z działem pomocy technicznej HP, należy przygotować się na przekazanie następujących informacji:

- Nazwa produktu (umieszczona na drukarce, np. HP DeskJet 2130)
- Numer produktu (znajduje się za drzwiczkami dostępu do pojemników)



- Numer seryjny (umieszczony z tyłu lub na spodzie drukarki)

Rejestracja drukarki

Jeśli poświęcisz tylko kilka chwil na rejestrację, możesz uzyskać szybszą obsługę, jeszcze lepszą pomoc techniczną i informacje pomocy technicznej dotyczące urządzenia. Jeśli drukarka nie została zarejestrowana w trakcie instalacji oprogramowania, możesz się zarejestrować na stronie <http://www.register.hp.com>.

Dodatkowe opcje gwarancyjne

Dla urządzenia HP DeskJet 2130 series za dodatkową opłatą są dostępne rozszerzone plany serwisowe. Należy przejść na stronę www.hp.com/support, wybrać kraj/region i język, a następnie zapoznać się z opcjami rozszerzonej gwarancji dostępnymi dla danej drukarki.

A Informacje techniczne

W tej części zamieszczono dane techniczne oraz informacje o międzynarodowych atestach urządzenia HP DeskJet 2130 series.

Dodatkowe informacje dostępne są w dokumentacji drukowanej dostarczonej z urządzeniem HP DeskJet 2130 series.

W tym rozdziale opisano następujące zagadnienia:

- [Informacje firmy Hewlett-Packard Company](#)
- [Dane techniczne](#)
- [Program ochrony środowiska](#)
- [Informacje o przepisach](#)

Informacje firmy Hewlett-Packard Company

Informacje zawarte w niniejszym dokumencie mogą ulec zmianie bez powiadomienia.

Wszelkie prawa zastrzeżone. Kopiowanie, adaptacja lub tłumaczenie tych materiałów nie jest dozwolone bez uprzedniej pisemnej zgody firmy Hewlett-Packard, z wyjątkiem przypadków dozwolonych w ramach praw autorskich. Wszystkie gwarancje udzielane w odniesieniu do Produktów i Usług HP określone zostały w oświadczeniach gwarancyjnych załączanych do każdego produktu i usługi. Żadne informacje tu zawarte nie mogą być rozumiane jako zawierające dodatkowe gwarancje. HP nie będzie odpowiedzialne za błędy techniczne czy edytorskie lub pominięcia zawarte w dokumencie.

© 2014 HP Development Company, L.P.

Microsoft®, Windows®, Windows® XP, Windows Vista®, Windows® 7, Windows® 8 i Windows® 8.1 są zarejestrowanymi w USA znakami towarowymi firmy Microsoft Corporation.

Dane techniczne

W niniejszym rozdziale zawarto informacje techniczne na temat urządzenia HP DeskJet 2130 series. Więcej danych technicznych urządzenia można znaleźć w arkuszu danych technicznych pod adresem www.hp.com/support.

Wymagania systemowe

- Wymagania systemowe i programowe można znaleźć w pliku Readme, który znajduje się na dysku CD z oprogramowaniem HP dostarczonym z drukarką.
- Informacje na temat przyszłych wersji systemów operacyjnych i ich obsługi znajdują się w witrynie pomocy technicznej HP pod adresem www.hp.com/support.

Dane techniczne środowiska pracy

- Zalecany zakres temperatury pracy: 15°C do 30°C
- Dopuszczalny zakres temperatur otoczenia w trakcie pracy: 5°C do 40°C
- Wilgotność: od 15% do 80% wilg. wzgl. bez kondensacji; Maksymalny punkt rosy 28°C
- Zakres temperatury podczas przechowywania: -40°C do 60°C
- W obecności silnego pola elektromagnetycznego wydruk z urządzenia HP DeskJet 2130 series może być lekko zniekształcony
- Firma HP zaleca stosowanie kabla USB o długości nie przekraczającej 3 m, aby zminimalizować wprowadzony szum wywoływany przez potencjalne silne pola elektromagnetyczne

Pojemność zasobnika wejściowego

- Kartki zwykłego papieru (80 g/m² [20lb]): Maks. 60
- Koperty: Do 5
- Karty katalogowe: Do 20
- Papier fotograficzny: Do 20

Pojemność zasobnika wyjściowego

- Kartki zwykłego papieru (80 g/m² [20lb]): Maks. 25
- Koperty: Do 5
- Karty katalogowe: Do 10
- Papier fotograficzny: Do 10

Rozmiar papieru

- Kompletną listę obsługiwanych rozmiarów nośników można znaleźć w oprogramowaniu drukarki.

Gramatury papieru

- Zwykły papier: 64–90 g/m² (16–24 funtów)
- Koperty: 75–90 g/m² (20–24 funtów)

- Karty: do 200 g/m² (maksymalnie 110 funtów)
- Papier fotograficzny: do 280 g/m² (75 funtów)

Dane techniczne drukowania

- Szybkość drukowania zależy od stopnia złożoności dokumentu.
- Metoda: termiczny druk atramentowy na żądanie
- Język: PCL3 GUI

Dane techniczne kopiowania

- Cyfrowa obróbka obrazu
- Szybkość kopiowania zależy od modelu i od stopnia złożoności dokumentu

Dane techniczne skanowania

- Rozdzielczość: optyczna do 1200 x 1200 ppi
Więcej informacji na temat rozdzielczości znajduje się w oprogramowaniu skanera.
- W kolorze: 24-bitowa w kolorze, 8-bitowa skala szarości (256 odcieni szarości)
- Maksymalny rozmiar skanowania z szyby: 21,6 x 29,7 cm

Rozdzielczość druku

- Listę obsługiwanych rozdzielczości druku można znaleźć [HP DeskJet 2130 series na stronie internetowej pomocy technicznej pod adresem www.hp.com/support](http://www.hp.com/support).

Wydajność wkładu drukującego

- Więcej informacji na temat szacunkowej wydajności kaset drukujących można znaleźć w witrynie firmy HP pod adresem www.hp.com/go/learnaboutsupplies.

Informacje dźwiękowe

- Jeśli masz dostęp do Internetu, możesz uzyskać dźwiękowe informacje w [witrynie internetowej firmy HP](http://www.hp.com).

Program ochrony środowiska

Firma Hewlett-Packard dokłada wszelkich starań, aby dostarczać wysokiej jakości produkty o znikomym stopniu szkodliwości dla środowiska. W projekcie urządzenia uwzględniono kwestię recyklingu. Liczba materiałów została ograniczona do minimum przy jednoczesnym zapewnieniu odpowiedniej funkcjonalności i niezawodności urządzenia. Różne materiały mogą zostać w łatwy sposób rozdzielone. Łączniki i inne powiązania mogą zostać łatwo odnalezione, są łatwo dostępne i można je w łatwy sposób usunąć przy użyciu standardowych narzędzi. Szybki dostęp do ważnych części umożliwia efektywny demontaż i naprawę.

Więcej informacji można znaleźć w witrynie HP Commitment to the Environment (Zobowiązania wobec środowiska HP) pod adresem:

www.hp.com/hpinfo/globalcitizenship/environment

- [Wskazówki ekologiczne](#)
- [Rozporządzenie Komisji Europejskiej 1275/2008](#)
- [Zużycie papieru](#)
- [Tworzywa sztuczne](#)
- [Informacje o bezpieczeństwie materiałów](#)
- [Program recyklingu](#)
- [Program recyklingu materiałów eksploatacyjnych do drukarek atramentowych firmy HP](#)
- [Pobór mocy](#)
- [Utylizacja zużytego sprzętu przez użytkowników](#)
- [Substancje chemiczne](#)
- [Tabela niebezpiecznych substancji/elementów i ich zawartości \(Chiny\)](#)
- [Ograniczenia dotyczące substancji niebezpiecznych \(Ukraina\)](#)
- [Ograniczenia dotyczące substancji niebezpiecznych \(Indie\)](#)
- [EPEAT](#)
- [SEPA Eco Label: informacja dla użytkowników w Chinach](#)
- [Chińskie etykiety energetyczne na drukarkach, faksach i kopiarkach](#)

Wskazówki ekologiczne

HP stara się pomagać klientom zmniejszać ich wpływ na środowisko naturalne. Więcej informacji o inicjatywach środowiskowych można znaleźć na stronie internetowej HP Environmental Programs and Initiatives.

www.hp.com/hpinfo/globalcitizenship/environment/

Rozporządzenie Komisji Europejskiej 1275/2008

Dane dotyczące zasilania produktu, w tym zużycie energii przy pozostawianiu urządzenia w trybie gotowości i równoczesnym połączeniu z siecią, gdy wszystkie porty sieci przewodowej są połączone i wszystkie porty sieci bezprzewodowej są aktywne, można znaleźć w sekcji P14 „Additional Information” dokumentu IT ECO

Declaration produktu na stronie www.hp.com/hpinfo/globalcitizenship/environment/productdata/itecodesktop-pc.html.

Zużycie papieru

W opisanym produkcie można używać papieru makulaturowego zgodnego z normą DIN 19309 i EN 12281:2002.

Tworzywa sztuczne

Elementy z tworzyw sztucznych o wadze przekraczającej 25 gramów są oznaczone zgodnie z międzynarodowymi standardami, które zwiększają możliwość identyfikacji tworzyw sztucznych do przetworzenia po zużyciu produktu.

Informacje o bezpieczeństwie materiałów

Broszury opisujące środki bezpieczeństwa przy obchodzeniu się z materiałami (MSDS) są dostępne w witrynie internetowej HP pod adresem:

www.hp.com/go/msds

Program recyklingu

Firma HP podejmuje w wielu krajach/regionach coraz więcej inicjatyw dotyczących zwrotu oraz recyklingu swoich produktów, a także współpracuje z największymi na świecie ośrodkami recyklingu urządzeń elektronicznych. Firma HP oszczędza zasoby, ponownie sprzedając niektóre ze swoich najbardziej popularnych produktów. Więcej informacji dotyczących recyklingu produktów firmy HP można znaleźć pod adresem:

www.hp.com/hpinfo/globalcitizenship/environment/recycle/

Program recyklingu materiałów eksploatacyjnych do drukarek atramentowych firmy HP

Firma HP podejmuje różne działania mające na celu ochronę środowiska. Program recyklingu materiałów eksploatacyjnych HP Inkjet Supplies Recycling Program jest dostępny w wielu krajach/regionach. Umożliwia on bezpłatny recykling zużytych kaset i pojemników z tuszem. Więcej informacji można znaleźć w witrynie sieci Web:

www.hp.com/hpinfo/globalcitizenship/environment/recycle/

Pobór mocy

Urządzenia Hewlett-Packard do drukowania i przetwarzania obrazów oznaczone logiem ENERGY STAR® spełniają wymagania U.S. Environmental Protection Agency ENERGY STAR dla sprzętu do przetwarzania obrazu. Na urządzeniach spełniających wymagania ENERGY STAR dla urządzeń do przetwarzania obrazu znajduje się następujące oznaczenie:



Dodatkowe informacje na temat urządzeń spełniających wymagania programu ENERGY STAR można znaleźć na stronie: www.hp.com/go/energystar

Utylizacja zużytego sprzętu przez użytkowników



Ten symbol oznacza, że tego produktu nie można utylizować z innymi odpadami z gospodarstwa domowego. Należy chronić zdrowie i środowisko poprzez dostarczenie zużytego produktu do wyznaczonego punktu odbioru zużytych produktów elektrycznych i elektronicznych. Więcej informacji można uzyskać, kontaktując się z firmą zajmującą się utylizacją odpadów z gospodarstwa domowego lub odwiedzając stronę <http://www.hp.com/recycle>.

Substancje chemiczne

Firma HP zobowiązuje się do dostarczania swoim klientom wszystkich informacji na temat substancji chemicznych w naszych produktach, zgodnie z wymogami takich przepisów, jak REACH (**Dyrektywa EC No 1907/2006 Parlamentu Europejskiego i Komisji Europejskiej**). Raport z informacjami o chemikaliach w tym produkcie można odnaleźć pod adresem: www.hp.com/go/reach.

Tabela niebezpiecznych substancji/elementów i ich zawartości (Chiny)

产品中有毒物质或元素的名称及含量 根据中国《电子信息产品污染控制管理办法》						
部件名称	有毒有害物质或元素					
	铅 (Pb)	汞 (Hg)	镉 (Cd)	六价铬 (Cr(VI))	多溴联苯 (PBB)	多溴二苯醚 (PBDE)
外壳和托盘	0	0	0	0	0	0
电线	0	0	0	0	0	0
印刷电路板	X	0	0	0	0	0
打印系统	X	0	0	0	0	0
显示器	X	0	0	0	0	0
喷墨打印机墨盒	0	0	0	0	0	0
驱动光盘	X	0	0	0	0	0
扫描仪	X	X	0	0	0	0
网络配件	X	0	0	0	0	0
电池板	X	0	0	0	0	0
自动双面打印系统	0	0	0	0	0	0
外部电源	X	0	0	0	0	0

本表格依据SJ/T 11364 的规定编制。
 0: 表示该有害物质在该部件所有均质材料中的含量均在GB/T 26572 规定的限量要求以下。
 X: 表示该有害物质至少在该部件的某一均质材料中的含量超出GB/T 26572 规定的限量要求。
 此表中所有名称中含“X”的部件均符合欧盟 RoHS 立法。
 注: 环保使用期限的参考标识取决于产品正常工作的温度和湿度等条件。

Ograniczenia dotyczące substancji niebezpiecznych (Ukraina)

Технічний регламент щодо обмеження використання небезпечних речовин (Україна)

Обладнання відповідає вимогам Технічного регламенту щодо обмеження використання деяких небезпечних речовин в електричному та електронному обладнанні, затвердженого постановою Кабінету Міністрів України від 3 грудня 2008 № 1057

Ograniczenia dotyczące substancji niebezpiecznych (Indie)

Restriction of hazardous substances (India)

This product complies with the "India E-waste (Management and Handling) Rule 2011" and prohibits use of lead, mercury, hexavalent chromium, polybrominated biphenyls or polybrominated diphenyl ethers in concentrations exceeding 0.1 weight % and 0.01 weight % for cadmium, except for the exemptions set in Schedule 2 of the Rule.

EPEAT

EPEAT

Most HP products are designed to meet EPEAT. EPEAT is a comprehensive environmental rating that helps identify greener electronics equipment. For more information on EPEAT go to www.epeat.net. For information on HP's EPEAT registered products go to www.hp.com/hpinfo/globalcitizenship/environment/pdf/epeat_printers.pdf.

SEPA Eco Label: informacja dla użytkowników w Chinach

中国环境标识认证产品用户说明

噪声大于63.0Db(A)的办公设备不宜放置于办公室内，请在独立的隔离区域使用。
如需长时间使用本产品或打印大量文件，请确保在通风良好的房间内使用。
如您需要确认本产品处于零能耗状态，请按下电源关闭按钮，并将插头从电源插座断开。
您可以使用再生纸，以减少资源耗费。

复印机、打印机和传真机能源效率标识 实施规则

依据“复印机、打印机和传真机能源效率标识实施规则”，该打印机具有中国能效标识。标识上显示的能效等级和操作模式值根据“复印机、打印机和传真机能效限定值及能效等级”标准（“GB 21521”）来确定和计算。

1. 能效等级

产品能效等级分为3级，其中1级能效最高。能效限定值根据产品类型和打印速度由标准确定。能效等级则根据基本功耗水平以及网络接口和内存等附加组件和功能的功率因子之和来计算。

2. 能效信息

喷墨打印机

- 操作模式功率

睡眠状态的能耗按照 GB 21521 标准来衡量和计算。该数据以瓦特 (W) 表示。

- 待机功率

待机状态是产品连接到电网电源上功率最低的状态。该状态可以延续无限长时间，且使用者无法改变此状态下产品的功率。对于“成像设备”产品，“待机”状态通常相当于“关闭”状态，但也可能相当于“准备”状态或“睡眠”状态。该数据以瓦特 (W) 表示。

- 睡眠状态预设延迟时间

出厂前由制造商设置的时间决定了该产品在完成主功能后进入低耗模式（例如睡眠、自动关机）的时间。该数据以分钟表示。

- 附加功能功率因子之和

网络接口和内存等附加功能的功率因子之和。该数据以瓦特 (W) 表示。

标识上显示的能耗数据是根据典型配置测量得出的数据。此类配置包含登记备案的打印机依据复印机、打印机和传真机能源效率标识实施规则所选的所有配置。因此，该特定产品型号的实际能耗可能与标识上显示的数据有所不同。

要了解规范的更多详情，请参考最新版的 GB 21521 标准。

Informacje o przepisach

Urządzenie HP DeskJet 2130 series spełnia wymagania określone przepisami obowiązującymi w kraju/regionie użytkownika.

W tym rozdziale opisano następujące zagadnienia:

- [Prawny numer identyfikacyjny modelu](#)
- [Oświadczenie FCC](#)
- [Informacje dla użytkowników w Korei](#)
- [Oświadczenie o zgodności VCCI \(klasa B\) dla użytkowników w Japonii](#)
- [Informacje dotyczące przewodu zasilającego dla użytkowników w Japonii](#)
- [Oświadczenie o emisji hałasu dla Niemiec](#)
- [Oświadczenie dotyczące miejsc pracy wyposażonych w monitory dla Niemiec](#)
- [Uwagi regulacyjne dla użytkowników z Unii Europejskiej](#)
- [Deklaracja zgodności](#)

Prawny numer identyfikacyjny modelu

Ze względu na obowiązek identyfikacji, produktowi nadano prawny numer modelu (Regulatory Model Number). Prawny numer modelu dla tego urządzenia to SNPRH-1504-01. Prawnego numeru modelu nie należy mylić z nazwą handlową (Drukarka HP DeskJet 2130 All-in-One, drukarka HP DeskJet Ink Advantage 2135 All-in-One itd.) ani numerami produktu (F5S28A, F5S28B, F5S28C, F5S28D, F5S29A, F5S29B, F5S29C itd.).

Oświadczenie FCC

FCC statement

The United States Federal Communications Commission (in 47 CFR 15.105) has specified that the following notice be brought to the attention of users of this product.

This equipment has been tested and found to comply with the limits for a Class B digital device, pursuant to Part 15 of the FCC Rules. These limits are designed to provide reasonable protection against harmful interference in a residential installation. This equipment generates, uses and can radiate radio frequency energy and, if not installed and used in accordance with the instructions, may cause harmful interference to radio communications. However, there is no guarantee that interference will not occur in a particular installation. If this equipment does cause harmful interference to radio or television reception, which can be determined by turning the equipment off and on, the user is encouraged to try to correct the interference by one or more of the following measures:

- Reorient or relocate the receiving antenna.
- Increase the separation between the equipment and the receiver.
- Connect the equipment into an outlet on a circuit different from that to which the receiver is connected.
- Consult the dealer or an experienced radio/TV technician for help.

For further information, contact:

Manager of Corporate Product Regulations
Hewlett-Packard Company
3000 Hanover Street
Palo Alto, Ca 94304
(650) 857-1501

Modifications (part 15.21)

The FCC requires the user to be notified that any changes or modifications made to this device that are not expressly approved by HP may void the user's authority to operate the equipment.

This device complies with Part 15 of the FCC Rules. Operation is subject to the following two conditions: (1) this device may not cause harmful interference, and (2) this device must accept any interference received, including interference that may cause undesired operation.

Informacje dla użytkowników w Korei

B 급 기기 (가정용 방송통신기기)	이 기기는 가정용(B급)으로 전자파적합등록을 한 기기로서 주로 가정에서 사용하는 것을 목적으로 하며, 모든 지역에서 사용할 수 있습니다.
------------------------	--

Oświadczenie o zgodności VCCI (klasa B) dla użytkowników w Japonii

この装置は、クラスB情報技術装置です。この装置は、家庭環境で使用することを目的としていますが、この装置がラジオやテレビジョン受信機に近接して使用されると、受信障害を引き起こすことがあります。取扱説明書に従って正しい取り扱いをして下さい。

VCCI-B

Informacje dotyczące przewodu zasilającego dla użytkowników w Japonii

製品には、同梱された電源コードをお使い下さい。
同梱された電源コードは、他の製品では使用出来ません。

Oświadczenie o emisji hałasu dla Niemiec

Geräuschemission

LpA < 70 dB am Arbeitsplatz im Normalbetrieb nach DIN 45635 T. 19

Oświadczenie dotyczące miejsc pracy wyposażonych w monitory dla Niemiec

GS-Erklärung (Deutschland)

Das Gerät ist nicht für die Benutzung im unmittelbaren Gesichtsfeld am Bildschirmarbeitsplatz vorgesehen. Um störende Reflexionen am Bildschirmarbeitsplatz zu vermeiden, darf dieses Produkt nicht im unmittelbaren Gesichtsfeld platziert werden.

Uwagi regulacyjne dla użytkowników z Unii Europejskiej



Produkty z oznaczeniem CE spełniają wymagania jednej lub więcej mających zastosowanie Dyrektyw Unii Europejskiej: Dyrektywa niskonapięciowa 2006/95/WE, Dyrektywa w sprawie kompatybilności elektromagnetycznej 2004/108/WE, Dyrektywa w sprawie ekoprojektu 2009/125/WE, Dyrektywa w sprawie urządzeń radiowych i końcowych urządzeń telekomunikacyjnych 1999/5/WE, Dyrektywa w sprawie ograniczenia stosowania niektórych niebezpiecznych substancji w sprzęcie elektrycznym i elektronicznym (RoHS) 2011/65/UE. Zgodność z tymi dyrektywami jest oceniana przy użyciu odpowiednich Europejskich norm zharmonizowanych. Pełna Deklaracja zgodności jest dostępna na następującej stronie internetowej: www.hp.com/go/certificates (Wyszukaj nazwę modelu urządzenia lub jego numer Regulatory Model Number (RMN), który znajduje się na etykiecie z wymaganymi oznaczeniami i informacjami o zgodności).

Punktem kontaktowym w sprawach związanych ze zgodnością z normami jest:

Hewlett-Packard GmbH, Dept./MS: HQ-TRE, Herrenberger Strasse 140, 71034 Boeblingen, NIEMCY

Deklaracja zgodności



DECLARATION OF CONFORMITY

according to ISO/IEC 17050-1 and EN 17050-1

DoC #: SNPRH-1504-01-Rev A

Supplier's Name: Hewlett-Packard Company
Supplier's Address: 20, Jia Feng Road Waigaoqiao Free Trade Zone Pudong, Shanghai, PRC 200131
declares, that the product
Product Name and Model: 2) HP DeskJet 2130 All-in-One printer series
HP DeskJet Ink Advantage 2135 All-in-One printer series
Regulatory Model Number: 1) SNPRH-1504-01
Product Options: All
conforms to the following Product Specifications and Regulations:

EMC:

CISPR 22: Ed5 2005+A1:2005+A2:2006 Class B
EN 55022: 2006 +A1:2007 Class B
EN 55024:1998 + A1:2001 + A2:2003
EN 61000-3-2:2006 +A1:2009 +A2:2009
EN 61000-3-3:2008
FCC CFR 47 Part 15 Class B
ICES-003, Issue 4 Class B Class B

Safety:

EN 60950-1:2006 +A11:2009 +A1:2010 +A12:2011
IEC 60950-1:2005 +A1:2009
EN 63479:2010

Energy Use:

Regulation (EC) No. 1275/2008
ENERGY STAR® Qualified Imaging Equipment Operational Mode (OM) Test Procedure
EN 50564:2011
IEC 62301:2005

RoHS:

EN 50581:2012

The product herewith complies with the requirements of the Low Voltage Directive 2006/95/EC, the EMC Directive 2004/108/EC, the R&TTE Directive 1999/5/EC, the Ecodesign Directive 2009/125/EC, the RoHS Directive 2011/65/EU and carries the **CE** marking accordingly.

This device complies with part 15 of the FCC Rules. Operation is subject to the following two conditions:

(1) This device may not cause harmful interference, and (2) this device must accept any interference received, including interference that may cause undesired operation.

Additional Information:

- 1) This product is assigned a Regulatory Model Number which stays with the regulatory aspects of the design. The Regulatory Model Number is the main product identifier in the regulatory documentation and test reports, this number should not be confused with the marketing name or the product numbers.

15 Dec, 2014

Shen HongBo

ICS Product Hardware Quality Engineering, Manager

Local contact for regulatory topics only:

EU: Hewlett-Packard GmbH, HQ-TRE, Herrenberger Strasse 140, 71034 Boeblingen, Germany
U.S.: Hewlett-Packard, 3000 Hanover St., Palo Alto, CA 94304, U.S.A. 650-857-1501 www.hp.eu/certificates

Indeks

D

drukowanie
 dane techniczne 76
 rozwiązywanie problemów 69

G

gwarancja 71

I

informacje o przepisach 83
informacje prawne
 prawny numer identyfikacyjny modelu 83
informacje techniczne
 dane techniczne drukowania 76
 dane techniczne kopiowania 76
 dane techniczne skanowania 76
 dane techniczne środowiska pracy 75

K

karetki
 usuwanie zacięć karetki 54
kopiowanie
 dane techniczne 76

O

obsługa klienta
 gwarancja 71
obsługiwane systemy operacyjne 75
odzysk
 pojemniki z tuszem 78
oprogramowanie drukarki (Windows)
 otwieranie 18

P

panel sterowania
 funkcje 5
 przyciski 5

papier

 HP, zamawianie 17
 przekrzywione strony 55
 rozwiązywanie problemów z pobieraniem 55
 usuwanie zacięć 52
pobierane kilka stron, rozwiązywanie problemów 55
pobieranie papieru, rozwiązywanie problemów 55
podajniki
 rozwiązywanie problemów z pobieraniem 55
 usuwanie zacięć papieru 52
przekrzywienie, rozwiązywanie problemów
 drukowanie 55
przyciski, panel sterowania 5

R

rozwiązywanie problemów
 drukowanie 69
 papier nie jest pobierany z podajnika 55
 pobierane jest kilka stron 55
 problemy z pobieraniem papieru 55
 przekrzywione strony 55
 zasilanie 69

S

skanowanie
 dane techniczne skanowania 76
specyfikacje
 wymagania systemowe 75

Ś

środowisko
 dane techniczne środowiska pracy 75
 Program ochrony środowiska 77

W

Windows
 wymagania systemowe 75
wymagania systemowe 75

Z

zacięcia
 usuwanie 52
zasilanie
 rozwiązywanie problemów 69

