



KONICA MINOLTA

# **bizhub** **C3850FS/C3850/C3350** **POMOC SKRÓCONA**







# Spis treści

## 1 Wstęp

<b>1.1</b>	<b>Witamy</b> .....	<b>1-3</b>
<b>1.2</b>	<b>Instrukcje obsługi</b> .....	<b>1-4</b>
	Skrócone instrukcje obsługi.....	1-4
	Instrukcje obsługi załączone na płycie CD/DVD-ROM Instrukcja obsługi .....	1-4
<b>1.3</b>	<b>Płyta CD/DVD-ROM z instrukcją obsługi</b> .....	<b>1-5</b>
	Środowisko pracy .....	1-5
<b>1.4</b>	<b>Oznaczenia i symbole wykorzystane w niniejszej instrukcji</b> .....	<b>1-6</b>
	Instrukcje dotyczące procedur .....	1-6
	Symbole i oznaczenia .....	1-6
	Oznaczenia nazw aplikacji .....	1-7
<b>1.5</b>	<b>Przewidziane zastosowanie urządzeń biurowych MFP</b> .....	<b>1-8</b>
	Przewidziane zastosowanie .....	1-8
	Niedozwolone warunki działania.....	1-8
	Wyłączenie odpowiedzialności prawnej .....	1-8
<b>1.6</b>	<b>Grupy docelowe</b> .....	<b>1-9</b>

## 2 Omówienie urządzenia

<b>2.1</b>	<b>Informacje o urządzeniu</b> .....	<b>2-3</b>
2.1.1	Nazwa każdego z elementów .....	2-3
	Przód urządzenia .....	2-3
	Tył urządzenia .....	2-5
2.1.2	Konfiguracja opcji .....	2-6
<b>2.2</b>	<b>Informacje o zasilaniu</b> .....	<b>2-8</b>
2.2.1	Lokalizacje przycisków Wyłącznika zasilania i Zasilania.....	2-8
2.2.2	Włączanie lub wyłączanie Wyłącznika zasilania .....	2-9
2.2.3	Korzystanie z przycisku Zasilania .....	2-10
	Korzystanie z przycisku Zasilania jak z przycisku Oszczędzania energii.....	2-10
	Korzystanie z przycisku Zasilania jak z przycisku Zasilania pomocniczego WYŁ. ....	2-11
<b>2.3</b>	<b>Panel sterowania</b> .....	<b>2-12</b>
<b>2.4</b>	<b>Obsługa Panelu dotykowego</b> .....	<b>2-14</b>
	Dotknięcie .....	2-14
	Szybkie przesunięcie .....	2-14
	Wyświetlanie Klawiatura .....	2-14
	Przełączanie na ekran wprowadzania lub wyboru .....	2-15
	Środki ostrożności dotyczące korzystania z Panelu dotykowego.....	2-15
<b>2.5</b>	<b>Menu główne</b> .....	<b>2-16</b>
<b>2.6</b>	<b>Wprowadzanie znaków</b> .....	<b>2-18</b>

## 3 Ładowanie papieru

<b>3.1</b>	<b>Papier</b> .....	<b>3-3</b>
3.1.1	Sprawdzanie dostępnych rodzajów papieru.....	3-3
3.1.2	Sprawdzanie dostępnych formatów papieru .....	3-4
3.1.3	Środki ostrożności dotyczące prawidłowej obsługi.....	3-5
	Rodzaje papieru nienadające się do stosowania.....	3-5
	Przechowywanie papieru .....	3-5
<b>3.2</b>	<b>Ładowanie papieru do Podajnika ręcznego</b> .....	<b>3-6</b>
<b>3.3</b>	<b>Ładowanie papieru do Podajnika 1</b> .....	<b>3-8</b>

## 4 Ustawienia początkowe urządzenia

<b>4.1</b>	<b>Przygotowanie do podłączenia sieciowego (dotyczy administratorów)</b> .....	<b>4-3</b>
	Sprawdzanie kabla LAN, który będzie używany do połączenia.....	4-3
	Przypisywanie adresu IP .....	4-3
<b>4.2</b>	<b>Przygotowanie do faksowania (dotyczy administratorów)</b> .....	<b>4-4</b>
	Sprawdzanie podłączenia kabla modułowego .....	4-4
	Określanie typu linii telefonicznej.....	4-4
	Przygotowanie do użytkowania urządzenia w środowisku centrali prywatnej (PBX) .....	4-4
	Wybór metody odbierania.....	4-4
	Rejestrowanie informacji o nadawcy .....	4-4
	Ustawianie daty i godziny w urządzeniu .....	4-4
<b>4.3</b>	<b>Ustawienia zabezpieczeń (dotyczy administratorów)</b> .....	<b>4-5</b>
4.3.1	Ustawienia dysku twardego.....	4-5
4.3.2	Konfiguracja [Szybkie ustawienie zabezpieczeń].....	4-5

## 5 Podstawowe procedury eksploatacji

<b>5.1</b>	<b>Korzystanie z funkcji drukowania (środowisko Windows)</b> .....	<b>5-3</b>
5.1.1	Sterownik drukarki .....	5-3
5.1.2	Przygotowanie do drukowania (połączenie sieciowe) .....	5-4
	Sprawdzanie kabla LAN, który będzie używany do połączenia.....	5-4
	Sprawdzanie ustawień sieciowych .....	5-4
	Instalacja sterownika drukarki.....	5-4
5.1.3	Przygotowanie do drukowania (połączenie poprzez USB) .....	5-5
	Zmiana ustawień instalacji (Windows 7/8/8.1/Server 2008 R2/Server 2012/ Server 2012 R2) .....	5-5
	Instalacja sterownika drukarki.....	5-6
5.1.4	Ustawienia początkowe sterownika drukarki.....	5-7
5.1.5	Sposób drukowania .....	5-7
<b>5.2</b>	<b>Korzystanie z funkcji skanowania</b> .....	<b>5-8</b>
5.2.1	Operacje dostępne w ramach funkcji skanowania .....	5-8
5.2.2	Sposób przesyłania.....	5-8
<b>5.3</b>	<b>Korzystanie z funkcji faksowania</b> .....	<b>5-11</b>
5.3.1	Funkcja faksu .....	5-11
5.3.2	Sposób przesyłania.....	5-12
5.3.3	Wprowadzenie do funkcji przesyłania faksu .....	5-14
5.3.4	Wprowadzenie do funkcji odbierania faksu .....	5-14
5.3.5	Wprowadzenie do funkcji faksu internetowego .....	5-15
<b>5.4</b>	<b>Korzystanie z funkcji kopiowania</b> .....	<b>5-16</b>
5.4.1	Sposób kopiowania .....	5-16
5.4.2	Wprowadzenie do funkcji kopiowania .....	5-18
<b>5.5</b>	<b>Drukowanie pliku zapisanego w pamięci przenośnej USB</b> .....	<b>5-19</b>
	Obsługiwane pamięci przenośne USB .....	5-19
	Sposób drukowania .....	5-19
<b>5.6</b>	<b>Rejestracja adresata</b> .....	<b>5-21</b>
5.6.1	Książka adresowa .....	5-21
5.6.2	Rejestrowanie adresów skróconych w książce adresowej.....	5-21
	Rejestrowanie książki adresowej w Narzędziu .....	5-21
	Rejestrowanie informacji w ekranie głównym w trybie Przesyłania skanu lub Faksu.....	5-26

## 6 Indeks

---

# 1

## Wstęp



# 1 Wstęp

## 1.1 Witamy

Dziękujemy za zakup urządzenia.

Niniejszy podręcznik opisuje podstawowe procedury konieczne do obsługi urządzenia oraz podaje sposób konfiguracji ustawień początkowych. Aby uzyskać informacje na temat funkcji szczegółowych i procedur obsługi, patrz Instrukcja obsługi załączona na płycie **CD/DVD-ROM z instrukcją obsługi**.

Aby bezpiecznie korzystać z produktu, przed rozpoczęciem eksploatacji należy przeczytać [Informacje dotyczące bezpieczeństwa].

## 1.2 Instrukcje obsługi

### Skrócone instrukcje obsługi

Tytuł podręcznika	Informacje ogólne
[Informacje dotyczące bezpieczeństwa]	Podręcznik zawiera uwagi oraz informacje dotyczące środków ostrożności, jakich należy przestrzegać, by użytkować urządzenie. Przed przystąpieniem do użytkowania urządzenia, należy koniecznie zapoznać się z niniejszą instrukcją obsługi.

### Instrukcje obsługi załączone na płycie CD/DVD-ROM Instrukcja obsługi

Tytuł podręcznika	Informacje ogólne
[Pomoc skrócona] (niniejszy podręcznik)	Niniejszy podręcznik opisuje, jak należy wykonywać podstawowe operacje w urządzeniu oraz podaje sposób konfiguracji ustawień początkowych.
[Instrukcja obsługi: Wprowadzenie]	Podręcznik ten zawiera informacje, z jakimi należy się zapoznać przed rozpoczęciem eksploatacji urządzenia - takie, jak nazwy każdego z elementów oraz sposób włączania i wyłączenia zasilania, sposób korzystania z <b>Panel sterowania</b> , a także procedury ładowania oryginałów i papieru.
[Instrukcja obsługi: Drukowanie]	Ten podręcznik opisuje sposób instalacji sterownika drukarki, podstawowe procedury jego eksploatacji oraz aplikacje.
[Instrukcja obsługi: Kopiowanie]	W tym podręczniku podano różne sposoby wykonywania kopii.
[Instrukcja obsługi: Skanowanie]	Podręcznik ten opisuje operacje przesyłania skanów oraz niezbędne czynności przygotowawcze. Użytkownik może skanować dokumenty papierowe, zamienić je na dane cyfrowe, a rezultaty przesłać do komputera lub na serwer.
[Instrukcja obsługi: Faksowanie]	Podręcznik ten opisuje obsługę faksowania oraz niezbędne czynności przygotowawcze.
[Instrukcja obsługi: Faksowanie sieciowe]	Podręcznik ten opisuje obsługę faksowania przez sieć (faks internetowy) oraz niezbędne czynności przygotowawcze.
[Instrukcja obsługi: Faks PC]	Podręcznik ten opisuje obsługę faksu PC oraz niezbędne czynności przygotowawcze. Użytkownik może bezpośrednio przesłać faksem dane oryginalne utworzone na komputerze, bez konieczności drukowania ich na papierze.
[Instrukcja obsługi: Funkcje zaawansowane]	Podręcznik ten opisuje sposób instalacji opcjonalnych zestawów licencyjnych oraz funkcji, których eksploatację umożliwia zainstalowanie tych zestawów.
[Instrukcja obsługi: Konserwacja/Rozwiązywanie problemów]	Ten podręcznik podaje informacje na temat sposobu wymiany materiałów eksploatacyjnych, czyszczenia urządzenia, a także wykrywania i usuwania problemów.
[Instrukcja obsługi: Opis przycisków narzędziowych]	Podręcznik ten opisuje ustawienia Narzędzi w urządzeniu - takich, jak [Ustawienia użytkownika] i [Ustawienia administratora].
[Instrukcja obsługi: Funkcje użytkowe]	Podręcznik ten opisuje specjalne zastosowania urządzenia, takie jak sposób korzystania z <b>Web Connection</b> , metodę ręcznej instalacji sterownika drukarki, sposób konfiguracji ustawień drukowania z przy użyciu systemu Linux oraz sposób korzystania z urządzenia autoryzującego.



## 1.3 Płyta CD/DVD-ROM z instrukcją obsługi

Płyta CD/DVD-ROM z instrukcją obsługi jest załączana do dostarczanego urządzenia. Płyta CD/DVD-ROM zawiera instrukcje obsługi umożliwiające korzystanie z urządzenia.

Na stronie domowej kliknąć przycisk odpowiadający żądanej instrukcji obsługi. Otwarty zostanie plik PDF instrukcji obsługi.

### Środowisko pracy

Element	Opis
Obsługiwane systemy operacyjne	Microsoft Windows Vista (SP2)/Windows 7 (SP1)/Windows 8/Windows 8.1 Apple Mac OS X 10.4/10.5/10.6/10.7/10.8/10.9
Obsługiwane przeglądarki*	Dla systemu Windows <ul style="list-style-type: none"><li>• Internet Explorer 7.x/8.x/9.x/10.x (wersje dla komputerów stacjonarnych)/11.x (wersje dla komputerów stacjonarnych)</li><li>• Firefox 3.5 lub późniejsza/ESR 10.0 lub późniejsza</li></ul> Dla systemu Mac OS <ul style="list-style-type: none"><li>• Safari 2.x/3.x/4.x/5.x/6.x/7.x</li></ul>
Wymagana aplikacja	Dla systemu Windows <ul style="list-style-type: none"><li>• Adobe Reader 9.x/10.x/11.x</li></ul> Dla systemu Mac OS <ul style="list-style-type: none"><li>• Adobe Reader 8.x/9.x/10.x/11.x</li></ul>
Rozdzielczość wyświetlacza	1024 × 768 pikseli lub większa

\* Musi być włączony JavaScript.



### Wskazówki

Jeśli zainstalowany jest Adobe Reader, wtyczka umożliwiająca otwieranie plików PDF za pomocą przeglądarki będzie włączona. W systemie Windows ustawienie to można zmienić w Preferencjach programu Adobe Reader tak, by pliki PDF były otwierane bezpośrednio w Adobe Reader. Aby poznać szczegóły, patrz Pomoc Adobe.

## 1.4 Oznaczenia i symbole wykorzystane w niniejszej instrukcji

### Instrukcje dotyczące procedur

- ✓ To oznaczenie można znaleźć obok warunków, jakie muszą być spełnione, by możliwe było przeprowadzenie danej procedury.
- 1 Cyfra "1" w tym formacie oznacza pierwszy krok.
- 2 Cyfra w tym formacie oznacza kolejny krok z serii.
  - Ten symbol oznacza dodatkowe objaśnienie instrukcji obsługi.

### Symbole i oznaczenia

#### OSTROŻNIE

- Ten symbol oznacza, że postępowanie niezgodne z instrukcjami może prowadzić do przypadków śmiertelnych lub do poważnych obrażeń.

#### UWAGA

- Ten symbol oznacza, że postępowanie niezgodne z instrukcjami może oznaczać nieprawidłową eksploatację i spowodować obrażenia lub uszkodzenie mienia.

#### **PAMIĘTAJ**

Ten symbol oznacza, że postępowanie niezgodne z instrukcjami może oznaczać nieprawidłową eksploatację i spowodować obrażenia lub uszkodzenie mienia. Aby uniknąć uszkodzeń mienia, należy postępować zgodnie z instrukcjami.

#### Wskazówki

Ten symbol wskazuje na dodatkowe informacje dotyczące danego tematu. Może również oznaczać opcje wymagane do korzystania z danej funkcji.

#### Odsyłacz

Ten symbol oznacza funkcje odniesienia powiązane z tematem.

#### Powiązane ustawienia

Ten symbol oznacza ustawienia związane z danym tematem dla każdego użytkownika.

#### Powiązane ustawienia (administratora)

Ten symbol oznacza ustawienia związane z danym tematem, mające zastosowanie jedynie dla administratora.

Symbole/oznaczenia	Opis
→	To oznaczenie można znaleźć obok warunków, jakie muszą być spełnione, by możliwe było przeprowadzenie danej procedury.
✓	Ten symbol oznacza dodatkowe objaśnienie instrukcji obsługi.
[ ]	Pozycja ujęta w nawiasach [ ] oznacza nazwę przycisku dostępnego na <b>Panelu dotykowym</b> lub na ekranie komputera albo nazwę instrukcji obsługi.
Test pogrubiony	W ten sposób oznaczone zostały nazwy przycisków, nazwy części, nazwy produktów lub nazwy opcji umieszczone na <b>Panel sterowania</b> .

## Oznaczenia nazw aplikacji

Niniejsza instrukcja opisuje nazwy aplikacji, jak zostało to pokazane poniżej.

Nazwa aplikacji	Oznaczenia wykorzystane w niniejszej instrukcji
PageScope Web Connection	Web Connection

## 1.5 Przewidziane zastosowanie urządzeń biurowych MFP

### Przewidziane zastosowanie

Niniejszy Produkt wielofunkcyjny oferuje funkcje kilku urządzeń biurowych w jednym. Został zaprojektowany jako zestaw biurowy przeznaczony do następujących celów:

- Drukowanie, kopiowanie, skanowanie i przesyłanie dokumentów faksem.
- Jeśli zainstalowane są odpowiednie opcje, można korzystać z dostępnych funkcji wykańczania, takich jak wydruk dwustronny lub zszywanie.
- Można też zapisywać zeskanowane dokumenty w zewnętrznych urządzeniach pamięci USB; przysyłać zeskanowane dokumenty do odbiorców skanowania sieciowego, takich jak FTP, WebDAV i odbiorcy poczty e-mail.

W ramach przewidzianego zastosowania należy pamiętać, by:

- Zestaw był wykorzystywany w ramach limitów podanych w specyfikacji technicznej urządzenia oraz w specyfikacji technicznej elementów opcjonalnych,
- Były przestrzegane wszystkie instrukcje dotyczące bezpieczeństwa zawarte w instrukcjach obsługi
- Były przestrzegane ograniczenia prawne dotyczące kopiowania (patrz [Instrukcja obsługi: Wprowadzenie]),
- Były przestrzegane instrukcje odnoszące się do inspekcji i przeglądów,
- Były przestrzegane ogólne, krajowe i firmowe przepisy dotyczące bezpieczeństwa.

### Niedozwolone warunki działania

Zestawu nie wolno eksploatować, gdy:

- Wykryte zostaną błędy lub uszkodzenia,
- Przekroczone zostały odstępki pomiędzy przeglądami,
- Funkcje mechaniczne lub elektryczne nie działają tak, jak powinny.

### Wyłączenie odpowiedzialności prawnej

Producent zestawu nie przyjmuje odpowiedzialności za szkody, jeśli był on eksploatowany w niedozwolonych warunkach.

## 1.6 Grupy docelowe

Instrukcje obsługi (patrz str. 1-8) są przeznaczone dla następujących użytkowników zestawu:

Użytkownik	Osoby wykorzystujące zestaw zgodnie z jego przewidzianym zastosowaniem (patrz str. 1-8), a także zarządzające funkcjami i materiałami eksploatacyjnymi zestawu zgodnie z przypisanymi im uprawnieniami.
Administrator	Osoby zarządzające materiałami eksploatacyjnymi, funkcjami zestawu, uprawnieniami użytkowników i dostępem; regulujące ustawienia systemowe oraz ustanawiające połączenia sieciowe.

Każda osoba korzystająca tego zestawu musi przeczytać i zrozumieć instrukcje obsługi.



---

# **2** Omówienie urządzenia



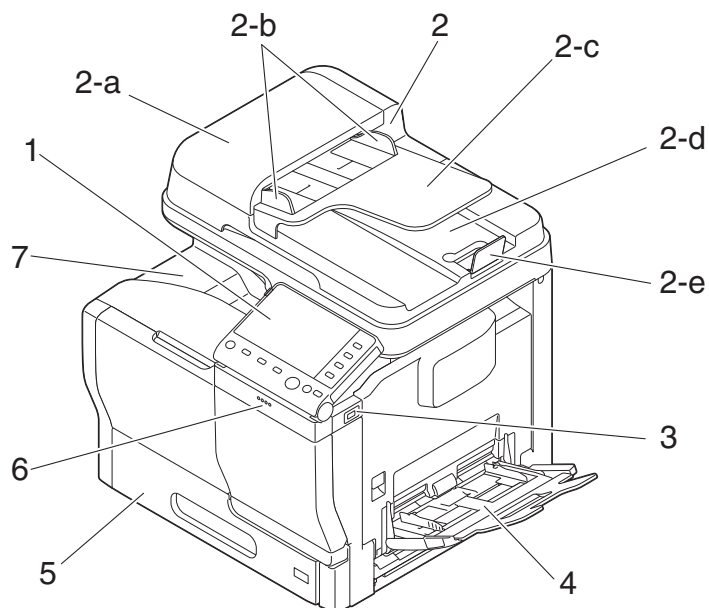


## 2 Omówienie urządzenia

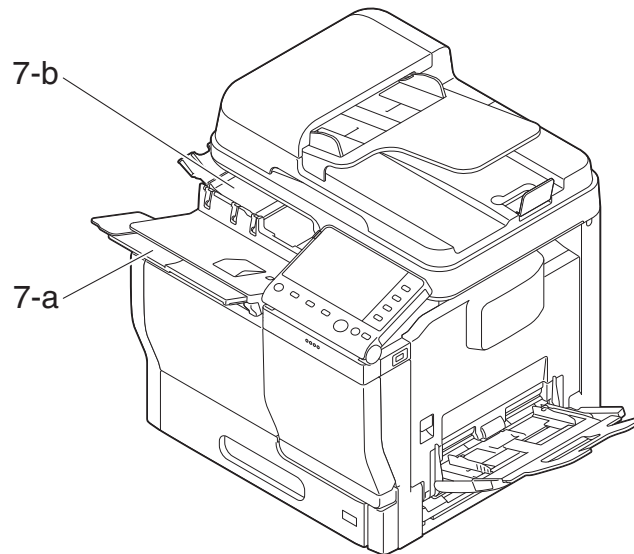
### 2.1 Informacje o urządzeniu

#### 2.1.1 Nazwa każdego z elementów

##### Przód urządzenia



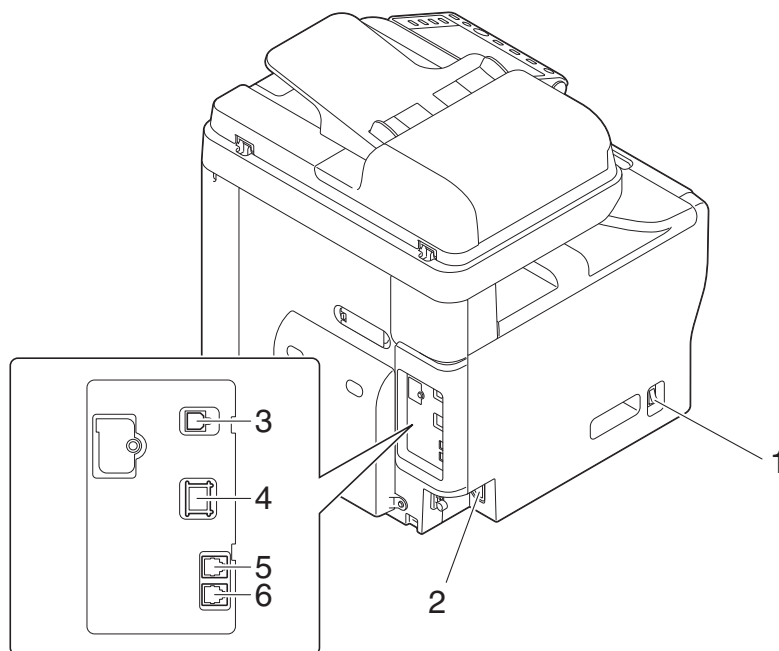
Nr	Nazwa
1	Panel sterowania
2	Automatyczny podajnik dokumentów (ADF)
2-a	Pokrywa pobierania papieru ADF
2-b	Prowadnica dokumentów
2-c	Podajnik dokumentów
2-d	Taca wyjściowa dokumentów
2-e	Ogranicznik dokumentów
3	Port hosta USB
4	Podajnik ręczny
5	Podajnik 1
6	Wskaźnik danych
7	Taca wyjściowa (dotyczy wyłącznie bizhub C3850/bizhub C3350)

Segment finiszera w urządzeniu **bizhub C3850FS**

Nr	Nazwa
7-a	Główny podajnik
7-b	Podajnik przetwarzający

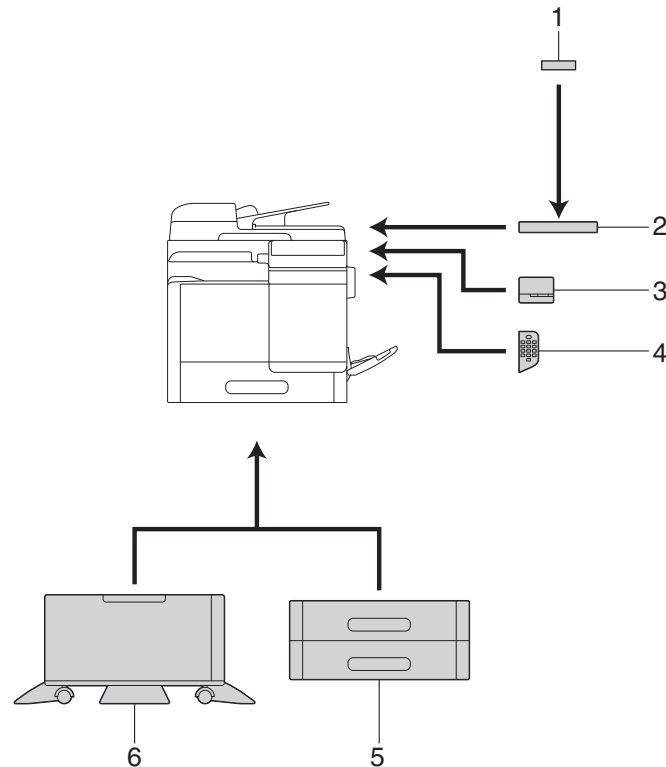
## Tył urządzenia

Na ilustracji pokazano urządzenie wraz z zainstalowanymi opcjonalnymi zestawami: **Zestawem faksu FK-512** i **Zestawem instalacyjnym MK-738**. Są one dostępne w standardzie w przypadku modeli **bizhub C3850FS/bizhub C3850** sprzedawanych w Ameryce Północnej.



Nr	Nazwa
1	Wyłącznik zasilania
2	Złącze zasilania
3	Port USB (typ B)
4	Port Ethernet (LAN) (1000Base-T/100Base-TX/10Base-T)
5	Gniazdo TEL (telefoniczne)
6	Gniazdo LINE (linii telefonicznej)

## 2.1.2 Konfiguracja opcji



Nr	Nazwa	Opis
1	<b>Urządzenie autoryzujące AU-201/AU-201S</b>	Przeprowadza autoryzację użytkownika poprzez skanowanie informacji zapisanych na karcie elektronicznej lub na urządzeniu przenośnym zgodnym z NFC (urządzenie Android).
2	<b>Stół roboczy WT-P02</b>	Miejsce do tymczasowego położenia dokumentu lub innych materiałów. Używany również, gdy zainstalowane jest <b>Urządzenie autoryzujące</b> lub <b>Finiszer</b> .
3	<b>Finiszer FS-P03</b>	Umożliwia zszywanie wydruków. W przypadku zszywek korzystać należy z <b>Zestawu zszywacza SK-501</b> .
4	<b>Klawiatura KP-101</b>	Umieszczona z boku <b>Panel sterowania</b> . Umożliwia wprowadzanie cyfr korzystając z <b>Klawiatura sprzętowej</b> .
5	<b>Zespół podawania papieru PF-P13</b>	Umożliwia załadowanie do 500 arkuszy. Dostępne są dwa gniazda umożliwiające instalację <b>Zespołu podawania papieru</b> .
6	<b>PODSTAWA DK-P03</b>	Wykorzystywana do instalowania urządzenia na podłodze. Zależnie od regionu, w jakim urządzenie jest eksploatowane, korzystanie z tego elementu może nie być możliwe.

W urządzenie wbudowane zostały następujące urządzenia opcjonalne. Nie zostały one pokazane na ilustracji.

7	<b>Zestaw faksu FK-512</b>	Pozwala na użytkowanie tego urządzenia jako faksu. Jest on dostępny w standardzie w przypadku modeli <b>bizhub C3850FS/bizhub C3850</b> sprzedawanych w Ameryce Północnej.
8	<b>Zestaw instalacyjny MK-738</b>	Zestaw ten jest niezbędny do zainstalowania <b>Zestawu faksu</b> . Jest on dostępny w standardzie w przypadku modeli <b>bizhub C3850FS/bizhub C3850</b> sprzedawanych w Ameryce Północnej.
9	<b>Zestaw instalacyjny MK-P02</b>	Konieczny, by możliwe było posiadanie wbudowanego <b>Urządzenia autoryzującego</b> w jednostce głównej.
10	<b>Zestaw interfejsu lokalnego EK-P01</b>	Wykorzystywany do dodawania portu RS-232C.

Nr	Nazwa	Opis
11	<b>i-Option LK-101 v3</b>	Obsługuje funkcję przeglądarki internetowej, która stanowi jedną z zaawansowanych funkcji. Aby móc korzystać z funkcji Przeglądarki internetowej, konieczna jest <b>Pamięć rozszerzona</b> . Aby poznać szczegóły na temat <b>Pamięci rozszerzonej</b> , należy skontaktować się z przedstawicielem serwisu.
12	<b>i-Option LK-106</b>	Używane do dodawania fontu kodu kreskowego, stanowiącego jeden z fontów specjalnych.
13	<b>i-Option LK-107</b>	Używane do dodawania fontu unicode, stanowiącego jeden z fontów specjalnych.
14	<b>i-Option LK-108</b>	Używane do dodawania fontu OCR, stanowiącego jeden z fontów specjalnych.
15	<b>i-Option LK-111</b>	Obsługuje funkcję ThinPrint, stanowiącą jedną z funkcji zaawansowanych.
16	<b>Karta interfejsu sieciowego NC-P03</b>	Umożliwia korzystanie z niniejszego urządzenia w środowisku sieci bezprzewodowej.
17	<b>Zestaw instalacyjny MK-P06</b>	Ten zespół jest niezbędny do zainstalowania <b>Karty interfejsu sieciowego</b> .
18	<b>Zestaw zszywacza SK-602</b>	Zawiera zszywki wykorzystywane przez <b>Finiszera</b> urządzenia <b>bizhub C3850FS</b> .

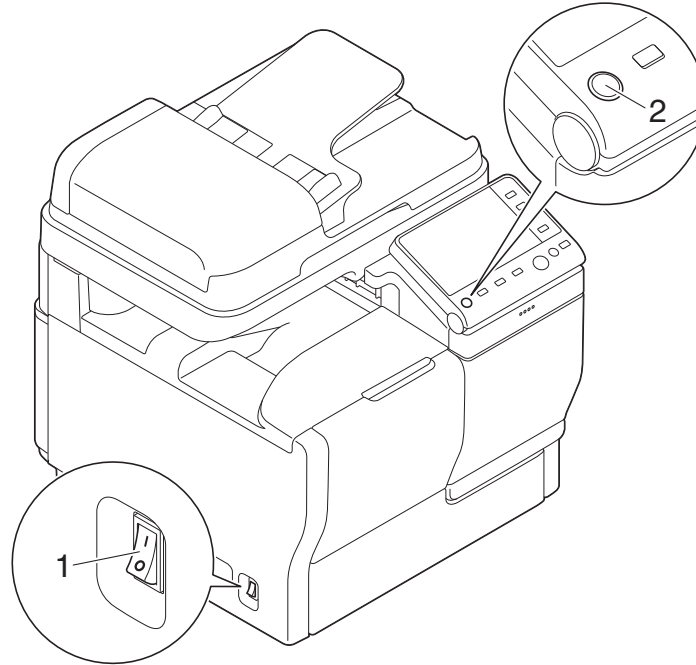
### Odsyłacz

W celu uzyskania szczegółowych informacji na temat sposobu rejestrowania zestawów licencyjnych **i-Option** patrz [Instrukcja obsługi: Funkcje zaawansowane].

## 2.2 Informacje o zasilaniu

### 2.2.1 Lokalizacje przycisków Wyłącznika zasilania i Zasilania

W urządzeniu dostępne są dwa wyłączniki zasilania: **Wyłącznik zasilania** znajdujący się na zewnątrz urządzenia oraz przycisk **Zasilania** na **Panel sterowania**.



Nr	Nazwa	Opis
1	<b>Wyłącznik zasilania</b>	Przycisk ten należy wcisnąć, gdy włączane lub wyłączane jest zasilanie podstawowe urządzenia albo urządzenie jest uruchamiane ponownie.
2	Przycisk <b>Zasilania</b>	Wciśnięcie tego przycisku umożliwi włączenie w urządzeniu trybu Oszczędzania energii. Funkcja ta ogranicza zużycie energii i sprawia, że oszczędność zasilania staje się bardziej efektywna. W celu uzyskania szczegółowych informacji, patrz str. 2-10.

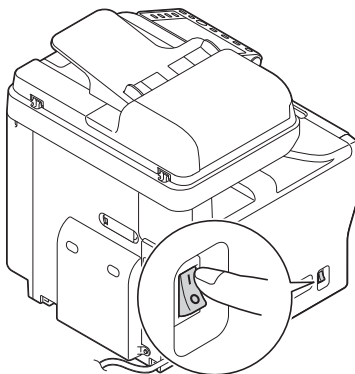
#### **PAMIĘTAJ**

*Podczas drukowania nie należy wyłączać **Wyłącznika zasilania**, ani wciskać przycisku **Zasilania**. W przeciwnym razie może dojść do zacięcia papieru.*

*Jeśli podczas pracy urządzenia wyłączony zostanie **Wyłącznik zasilania** lub zostanie wciśnięty przycisk **Zasilania**, system usunie aktualnie załadowane dane lub dane komunikacji, a także zadania oczekujące w kolejce.*

### 2.2.2 Włączanie lub wyłączenie Wyłącznika zasilania

- 1 Kiedy włączane jest zasilanie podstawowe, należy wcisnąć | na **Wyłączniku zasilania**.



Wyświetlony zostanie ekran pokazujący, że trwa proces rozruchu urządzenia.  
Kiedy wyświetlona zostanie ikona menu głównego, urządzenie będzie gotowe do pracy.

- 2 Kiedy zasilanie podstawowe jest wyłączone, należy wcisnąć ○ na **Wyłączniku zasilania**.

#### **PAMIĘTAJ**

*Kiedy urządzenie jest uruchamiane ponownie, **Wyłącznik zasilania** należy wyłączyć, a następnie po upływie 10 lub więcej sekund ponownie włączyć. Postąpienie inaczej może spowodować nieprawidłowe działanie.*

### 2.2.3 Korzystanie z przycisku Zasilania

Nacisnąć przycisk **Zasilanie**, aby przełączyć urządzenie w tryb Oszczędzania energii.

Użytkownik może wybrać [Oszczędz. energii] lub [Zasilanie pomocnicze WYŁ.] jako tryb Oszczędzania energii, który będzie aktywowany po naciśnięciu przycisku **Zasilanie**.

Konfiguracja ustawień: [Narzędzie] - [Ustawienia administratora] - [Ustawienia systemowe] - [Zasilanie/Ustawienia oszczędz.energii] - [Ustawienia przycisku zasilania] (domyślnie: [Oszczędz. energii])

### Korzystanie z przycisku Zasilania jak z przycisku Oszczędzania energii

Po naciśnięciu przycisku **Zasilania** status urządzenia zmienia się tak, jak to zostało pokazane poniżej. Zależnie od tego jak długo przycisk **Zasilania** jest wciśnięty, stan trybu oszczędzania energii jaki ma być aktywowany, będzie różny.

Przycisk Zasilania	Stan urządzenia	Dioda LED stanu	Opis
Krótkie wciśnięcie	Tryb zasilania małej mocy (Domyślnie)	Miganie: Niebieski	Wyłącza ekran <b>Panelu dotykowego</b> , by zredukować zużycie energii. W urządzeniu przywracany jest normalny tryb, gdy odbierze dane lub fakсы, albo kiedy użytkownik skorzysta z <b>Panelu dotykowego</b> .
	Tryb Czuwania	Miganie: Niebieski	Zapewnia większą oszczędność energii, niż ma to miejsce w przypadku trybu Małej mocy zasilania. Czas konieczny do przywrócenia Normalnego trybu jest dłuższy, niż po wybudzeniu z trybu Małej mocy zasilania. W urządzeniu przywracany jest normalny tryb, gdy odbierze dane lub fakсы, albo kiedy użytkownik skorzysta z <b>Panelu dotykowego</b> .
Wcisnąć i przytrzymać	Zasilanie pomocnicze WYŁ.	Zapalona: Pomarańczowo wy	Zapewnia większą oszczędność energii, niż ma to miejsce w przypadku trybu Czuwania. Kiedy zasilanie pomocnicze jest wyłączone, urządzenie może odbierać dane i fakсы, ale nie może skanować, ani drukować oryginałów. Jeśli dane lub fakсы zostaną odebrane, gdy zasilanie pomocnicze jest wyłączone, zostaną one wydrukowane po włączeniu w urządzeniu trybu Normalnego. Aby przywrócić Normalny tryb w urządzeniu, w którym włączony jest tryb Zasilania pomocniczego WYŁ., należy ponownie wcisnąć przycisk <b>Zasilania</b> .

#### Powiązane ustawienia (administratora)

- Wcisnąć przycisk **Zasilania**, aby wybrać czy ma zostać włączony tryb Małej mocy zasilania czy Czuwania.  
Aby skonfigurować ustawienia: [Narzędzie] - [Ustawienia administratora] - [Ustawienia systemowe] - [Zasilanie/Ustawienia oszczędz.energii] - [Tryb oszczędzania energii] (Domyślny: [Mała moc zasilania])
- Użytkownik ma możliwość wyboru trybu Głębokiego czuwania, którego aktywowanie pozwala na znaczne zredukowanie zużycie energii, gdy urządzenie znajduje się w trybie Czuwania. Kiedy w urządzeniu włączony jest tryb Głębokiego czuwania, tryb Normalny nie zostanie przywrócony, gdy użytkownik wykona operację na **Panelu dotykowym**. Aby przywrócić tryb Normalny, należy nacisnąć przycisk **Zasilanie**.  
Konfiguracja ustawień: [Narzędzie] - [Ustawienia administratora] - [Ustawienia systemowe] - [Zasilanie/Ustawienia oszczędz.energii] - [Zużycie energii w trybie czuwania] (ustawienie domyślne: [Włączony])

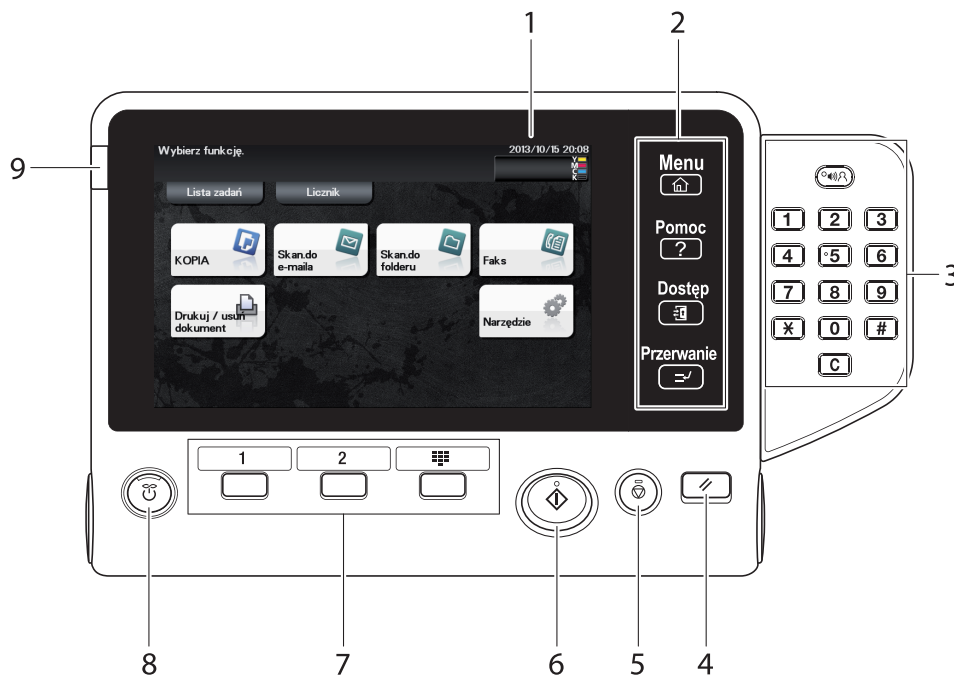


## Korzystanie z przycisku Zasilania jak z przycisku Zasilania pomocniczego WYŁ.

Po naciśnięciu przycisku **Zasilania** status urządzenia zmienia się tak, jak to zostało pokazane poniżej. Zależnie od tego jak długo przycisk **Zasilania** jest wciśnięty, stan trybu oszczędzania energii jaki ma być aktywowany, będzie różny.

Przycisk Zasilania	Stan urządzenia	Dioda LED stanu	Opis
Krótkie wciśnięcie	Zasilanie pomocnicze WYŁ.	Zapalona: Pomarańczowy	Zapewnia większą oszczędność energii, niż ma to miejsce w przypadku trybu Czuwania. Kiedy zasilanie pomocnicze jest wyłączone, urządzenie może odbierać dane i fakсы, ale nie może skanować ani drukować oryginałów. Jeśli dane lub fakсы zostaną odebrane, gdy zasilanie pomocnicze jest wyłączone, zostaną one wydrukowane po włączeniu w urządzeniu trybu Normalnego. Aby przywrócić Normalny tryb w urządzeniu, w którym włączony jest tryb Zasilania pomocniczego WYŁ., należy ponownie wcisnąć przycisk <b>Zasilania</b> .
Wcisnąć i przytrzymać	Auto.wył. zasil.ErP	Miganie: Pomarańczowy	Ta funkcja zapewnia większą oszczędność energii, niż tryb Zasilania pomocniczego WYŁ., który jest zbliżony do stanu, kiedy zasilanie podstawowe urządzenia jest wyłączone. W trybie Automatycznego wyłączenia zasilania ErP urządzenie nie może odbierać danych ani faksów, a także nie może skanować ani drukować oryginałów. Aby przywrócić Normalny tryb w urządzeniu, w którym włączony jest tryb Automatycznego wyłączenia zasilania ErP, należy ponownie wcisnąć przycisk <b>Zasilania</b> .


## 2.3 Panel sterowania



### Wskazówki

Ta ilustracja pokazuje Panel sterowania wraz z zainstalowaną opcjonalną **Klawiaturą**.

Nr	Nazwa	Opis
1	<b>Panel dotykowy</b>	Wyświetla ekrany ustawień i komunikaty. Aby wykonywać operacje, należy bezpośrednio nacisnąć ten panel.
2	[Menu]	Dotknięcie tego przycisku, by wyświetlić Menu główne. Kiedy wyświetlane jest Menu główne, [Menu] zapala się na niebiesko. W celu uzyskania szczegółowych informacji na temat Menu głównego, patrz str. 2-16.
	[Pomoc]	Dotknięcie tego przycisku, by wyświetlić ekran pomocy. Kiedy wyświetlane jest Menu pomocy, [Pomoc] zapala się na niebiesko. Funkcja ta wyświetla objaśnienia i procedury obsługi poszczególnych funkcji na <b>Panelu dotykowym</b> , dzięki czemu użytkownik może je przeglądać.
	[Dostęp]	Jeśli w urządzeniu wykorzystywana jest autoryzacja użytkownika lub konto dostępu, należy dotknąć tego przycisku, by dokonać autoryzacji w ekranie Logowania. Dotknięcie [Dostęp] w warunkach logowania, by się wylogować.
	[Przerwanie]	Dotknięcie tego przycisku umożliwia przerwanie aktywnych zadań wykonywanych przez urządzenie i wykonanie zadania szybkiego kopiowania. Podczas przetwarzania przerwania [Przerwanie] zapala się na niebiesko.
3	<b>Klawiatura</b>	Użyć tej klawiatury, by wprowadzić wartości numeryczne, takie jak liczba kopii lub współczynnik. Klawiatura jest używana również do wybierania ponumerowanych przycisków ustawień.
	<b>C (Wyczyść)</b>	Wszystkie wartości numeryczne (liczba kopii, powiększenie, format, itp.), które zostały wprowadzone przy użyciu klawiatury, są anulowane.
	<b>Pomoc głosowa</b>	Ten przycisk nie jest dostępny.
4	<b>Resetuj</b>	Naciśnij ten przycisk, aby wyzerować ustawienia wprowadzone lub zmienione w <b>Panel sterowania</b> .

Nr	Nazwa	Opis
5	<b>Stop</b>	Wciśnięcie tego przycisku umożliwia tymczasowe zatrzymanie aktywnego zadania kopiowania, skanowania lub drukowania. Aby ponownie uruchomić, należy nacisnąć przycisk <b>Start</b> .
6	<b>Start</b>	<p>Wcisnąć ten przycisk, by uruchomić takie operacje jak kopiowanie, skanowanie, faksowanie lub drukowanie.</p> <ul style="list-style-type: none"> <li>• Niebieskie światło: Urządzenie jest gotowe, by rozpocząć pracę.</li> <li>• Pomarańczowe światło: Urządzenie nie jest gotowe, by rozpocząć pracę.</li> </ul> <p> <b>Uwaga</b> Jeśli ten wskaźnik zapali się na pomarańczowo, należy sprawdzić, czy na <b>Panelu dotykowym</b> nie jest wyświetlane żadne ostrzeżenie lub komunikat.</p>
7	<b>Przycisk rejestracji 1 do Przycisk rejestracji 3</b>	<p>Naciśnij każdy przycisk, aby przełączyć wyświetlacz <b>Panelu dotykowego</b> na funkcję przypisaną do przycisku <b>Rejestruj</b>.</p> <ul style="list-style-type: none"> <li>• Funkcja domyślna przypisana do przycisku <b>Rejestruj</b> jest różna, zależnie od regionu, w jakim urządzenie jest eksploatowane.</li> <li>• Funkcja, jaka ma być przypisana do przycisku <b>Rejestruj</b> może być zmieniona tak, by odpowiadała środowisku wykorzystywanemu przez użytkownika. Aby poznać szczegóły, patrz [Instrukcja obsługi: Wprowadzenie].</li> </ul>
8	Przycisk <b>Zasilania</b>	<p>Wciśnięcie tego przycisku umożliwia włączenie w urządzeniu trybu Oszczędzania energii. W celu uzyskania szczegółowych informacji, patrz str. 2-10.</p>
9	<b>Wskaźnik ostrzegawczy</b>	<p>Poprzez kolor wskaźnika, jego miganie lub światło stałe wskazuje status urządzenia.</p> <ul style="list-style-type: none"> <li>• Migające pomarańczowe światło wskaźnika: Ostrzeżenie</li> <li>• Stałe pomarańczowe światło wskaźnika: Urządzenie przerwało pracę.</li> </ul>

## 2.4 Obsługa Panelu dotykowego

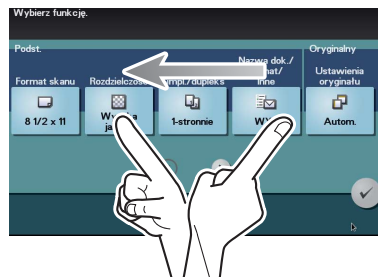
### Dotknięcie

Lekko dotknąć ekran palcem, a następnie natychmiast usunąć palec z ekranu. To działanie jest dostępne, gdy użytkownik wybiera lub określa menu.



### Szybkie przesunięcie

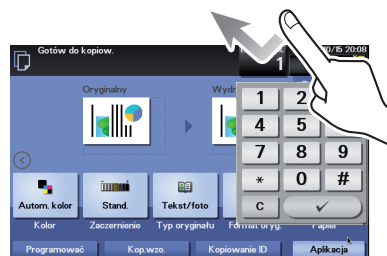
Wykonać lekkie dotknięcie jednocześnie przesuwając palec po ekranie.



### Wyświetlanie Klawiatura

Dotknąć numer lub obszar wprowadzania na ekranie, by wyświetlić **Klawiatura**.

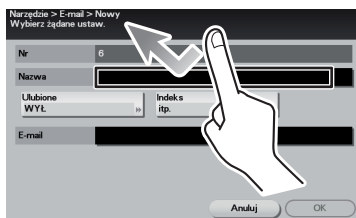
Wykorzystywana do wprowadzania liczb.



## Przełączanie na ekran wprowadzania lub wyboru

Dotknąć docelowy obszar wprowadzania lub ikonę, by przełączyć na ekran wprowadzania lub wyboru.

Wykorzystywane do przełączania na ekran Wyboru lub do wprowadzania tekstu, albo do wybierania zarejestrowanej pozycji.



## Środki ostrożności dotyczące korzystania z Panelu dotykowego

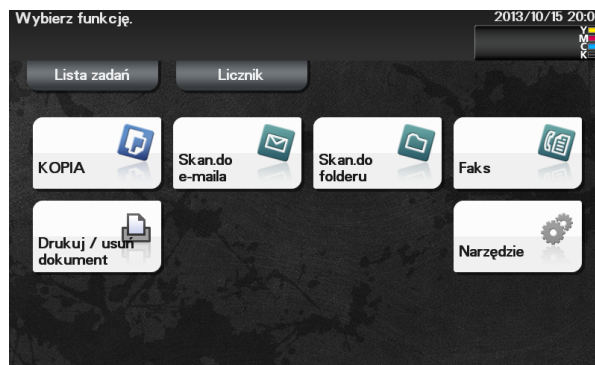
Urządzenie wyposażone jest w pojemnościowy panel dotykowy. Podczas korzystania z **Panelu dotykowego** należy przestrzegać następujących zasad.

- Używać palca lub **Rysika**. Należy pamiętać, że **Panel dotykowy** nie będzie poprawnie reagował, jeśli do jego obsługi wykorzystywany będzie paznokieć lub długopis zamiast palca lub **Rysika**.
- Przyłożenie dużej siły do **Panelu dotykowego** spowoduje uszkodzenie **Panelu dotykowego** i może prowadzić do pęknięcia.
- Obsługując **Panel dotykowy** nie należy naciskać na niego z nadmierną siłą, ani używać zaostrego przedmiotu takiego, jak ołówek automatyczny.
- Należy pamiętać, by z **Panelu dotykowego** nie korzystał, gdy ma się mokre dłonie. Może to spowodować nieprzewidywalne reakcje **Panelu dotykowego**.
- Jeśli użytkownik będzie korzystał z **Panelu dotykowego** w rękawiczkach, **Panel dotykowy** nie będzie reagował normalnie. Do obsługi Panelu należy używać palców lub **Rysika**.
- Należy pamiętać, że **Panel dotykowy** może nie reagować normalnie, jeśli odległość pomiędzy użytkownikiem i światłem fluorescencyjnym wynosi 19-11/16 cala (500 mm) lub mniej podczas obsługi **Panelu dotykowego**.
- Panelu dotykowego nie należy używać w pobliżu sprzętu generującego zakłócenia elektryczne, np. agregatu prądotwórczego lub klimatyzatora. W przeciwnym razie, zakłócenia elektryczne mogą spowodować nieprawidłowe działanie urządzenia.

## 2.5 Menu główne

Dotknąć [Menu] znajdujące się na **Panel sterowania**, by wyświetlić Menu główne.

Menu główne to ekran podstawowy umożliwiający obsługę urządzenia. Z Menu głównego można przełączyć urządzenie w tryb dowolnej funkcji.



Element	Opis
[Lista zadań]	Dotknięcie tego przycisku umożliwia sprawdzenie aktywnych zadań lub dziennika zadań. Jeśli zachodzi taka konieczność, można wykonać takie operacje, jak usunięcie zadania oczekującego.  <b>Uwaga</b> Zadanie odnosi się do pojedynczej jednostki operacji, takiej jak drukowanie, przesyłanie, odbieranie lub zapisywanie.
[Licznik]	Dotknąć tego przycisku, by wyświetlić łączną liczbę stron wydrukowanych przez urządzenie według funkcji lub schematu kolorów tych wydruków. Informacje te pomogą użytkownikowi sprawdzić status użytkowania urządzenia.
[KOPIA]	Dotknąć tego przycisku, by wyświetlić ekran główny w trybie kopiowania. W celu uzyskania szczegółowych informacji na temat trybu kopiowania, patrz str. 5-16.
[Skan.do e-maila]	Dotknąć tego przycisku, by wyświetlić ekran główny w trybie Skanowania do e-maila. W celu uzyskania szczegółowych informacji na temat trybu Skanowania do e-maila, patrz str. 5-8.
[Skan.do folderu]	Dotknąć tego przycisku, by wyświetlić ekran główny w trybie Skanowania do folderu. W celu uzyskania szczegółowych informacji na temat trybu Skanowania do folderu, patrz str. 5-8.
[Faks]	Dotknąć tego przycisku, by wyświetlić ekran główny w trybie Faksowania. W celu uzyskania szczegółowych informacji na temat trybu Faksowania, patrz str. 5-11.
[Drukuj/usuń dokument]	Dotknięcie tego przycisku umożliwia przeprowadzanie operacji na plikach zapisanych na dysku twardym urządzenia lub w pamięci przenośnej USB podłączonej do urządzenia. W celu uzyskania szczegółowych informacji na temat sposobu drukowania pliku zapisanego w pamięci przenośnej USB, patrz str. 5-19.
[Narzędzie]	Dotknięcie tego przycisku umożliwia skonfigurowanie ustawień urządzenia, zarejestrowanie odbiorców oraz sprawdzenie stanu materiałów eksploatacyjnych. W celu uzyskania szczegółowych informacji na temat Narzędzia, patrz [Instrukcja obsługi: Opis przycisków narzędziowych].
[APP]	Wyświetlane, gdy aplikacja obsługiwana przez OpenAPI jest zarejestrowana w urządzeniu.

Element	Opis
[Przeglądarka internetowa]	Dotknąć ten przycisk, by wyświetlić główny ekran Przeglądarki internetowej. Ta funkcja jest dostępna, gdy zainstalowane są opcjonalne <b>i-Option LK-101 v3</b> i <b>Pamięć rozszerzona</b> , a Przeglądarka internetowa jest włączona. Aby poznać szczegóły na temat <b>Pamięci rozszerzonej</b> , należy skontaktować się z przedstawicielem serwisu. Aby poznać szczegóły na temat funkcji Przeglądarki internetowej, patrz [Instrukcja obsługi: Funkcje zaawansowane].
[Szybkie zabezpiecz.]	Dotknąć tego przycisku, by wyświetlić [Szybkie ustawienie zabezpieczeń]. Ta funkcja jest dostępna, gdy skonfigurowane jest ustawienie pozwalające wyświetlać przycisk skrótu [Szybkie ustawienie zabezpieczeń] w menu głównym. W celu uzyskania szczegółowych informacji na temat ustawień, patrz [Szybkie ustawienie zabezpieczeń] w [Instrukcji obsługi: Opis przycisków narzędziowych].
[Wyświetl kod QR]	Dotknięcie tego przycisku spowoduje wyświetlenie kodu QR, w którym rejestrowane są informacje o sieci niniejszego urządzenia. Ta funkcja jest dostępna, gdy skonfigurowane jest ustawienie pozwalające wyświetlać przycisk skrótu [Wyświetl kod QR] w menu głównym.

### Powiązane ustawienia (administratora)

Przyciski skrótów programu kopiowania, programu faksu, programu skanowania, [Szybkie ustawienie zabezpieczeń] i [Wyświetl kod QR] mogą zostać rozmieszczone w menu głównym.

Konfiguracja ustawień: [Narzędzie] - [Ustawienia administratora] - [Ustawienia systemowe] - [Ustawienia domyślne menu głównego]

## 2.6 Wprowadzanie znaków

Aby wprowadzić znaki w celu zarejestrowania adresu lub programu, należy użyć ekranu klawiatury wyświetlanego na **Panelu dotykowym**.



Element	Opis
Klawiatura	Dotknięcie przyciski odpowiadające znakom, które użytkownik chce wprowadzić.
[Wymaż]	Dotknięcie tego przycisku umożliwia usunięcie wprowadzonego znaku lub wartości.
[←]/[→]	Dotknięcie tego przycisku umożliwia przesunięcie kursora.
[x]	Dotknięcie tego przycisku umożliwia usuwanie wprowadzonych znaków pojedynczo.
[Anuluj]	Umożliwia przerwanie wprowadzania tekstu i przywrócenie wcześniej wyświetlanego ekranu. Wprowadzony znak lub wartość są usuwane.
[OK]	Umożliwia zdefiniowanie wprowadzonego znaku lub wartości numerycznych.





**Ładowanie papieru**

---



## 3 Ładowanie papieru

### 3.1 Papier

#### 3.1.1 Sprawdzanie dostępnych rodzajów papieru

Rodzaj papieru	Gramatura papieru	Pojemność podajnika
Zwykły papier Papier recyklingowany Tylko jednostronnie <sup>*1</sup> Papier specjalny <sup>*2</sup> Papier kolorowy <sup>*4</sup> Papier użytkownika 1 <sup>*5</sup> Papier użytkownika 2 <sup>*5</sup>	od 15-15/16 funtów do 23-15/16 funtów (od 60 g/m <sup>2</sup> do 90 g/m <sup>2</sup> )	<b>Podajnik ręczny:</b> 100 arkuszy <b>Podajnik 1:</b> 550 arkuszy
Papier firmowy <sup>*3</sup>	od 15-15/16 funtów do 23-15/16 funtów (od 60 g/m <sup>2</sup> do 90 g/m <sup>2</sup> )	<b>Podajnik ręczny:</b> 20 arkuszy <b>Podajnik 1:</b> 20 arkuszy
Gruby 1 Papier użytkownika 3 <sup>*5</sup>	od 24-3/16 funtów do 31-15/16 funtów (od 91 g/m <sup>2</sup> do 120 g/m <sup>2</sup> )	<b>Podajnik ręczny:</b> 20 arkuszy <b>Podajnik 1:</b> 20 arkuszy
Gruby 1+ Papier użytkownika 4 <sup>*5</sup>	od 32-3/16 funtów do 41-3/4 funtów (od 121 g/m <sup>2</sup> do 157 g/m <sup>2</sup> )	<b>Podajnik ręczny:</b> 20 arkuszy <b>Podajnik 1:</b> 20 arkuszy
Gruby 2 Papier użytkownika 5 <sup>*5</sup>	od 42 funtów do 55-7/8 funtów (od 158 g/m <sup>2</sup> do 210 g/m <sup>2</sup> )	<b>Podajnik ręczny:</b> 20 arkuszy <b>Podajnik 1:</b> 20 arkuszy
Papier powlekany 1	od 26-5/8 funtów do 31-15/16 funtów (od 100 g/m <sup>2</sup> do 120 g/m <sup>2</sup> )	<b>Podajnik ręczny:</b> 20 arkuszy <b>Podajnik 1:</b> 20 arkuszy
Papier powlekany 1+	od 32-3/16 funtów do 41-3/4 funtów (od 121 g/m <sup>2</sup> do 157 g/m <sup>2</sup> )	<b>Podajnik ręczny:</b> 20 arkuszy <b>Podajnik 1:</b> 20 arkuszy
Papier powlekany 2	42 funty (158 g/m <sup>2</sup> )	<b>Podajnik ręczny:</b> 20 arkuszy <b>Podajnik 1:</b> 20 arkuszy
Pocztówki	-	<b>Podajnik ręczny:</b> 20 arkuszy <b>Podajnik 1:</b> 20 arkuszy
Koperty <sup>*6</sup>	-	<b>Podajnik ręczny:</b> 10 arkuszy <b>Podajnik 1:</b> 30 arkuszy
Arkusze etykiet	-	<b>Podajnik ręczny:</b> 20 arkuszy <b>Podajnik 1:</b> 20 arkuszy

<sup>\*1</sup> Papier, który nie zostanie zadrukowany z obu stron (na przykład, kiedy przednia strona arkusza jest już zadrukowana).

<sup>\*2</sup> Papier wysokiej jakości i inne papiery specjalne.

<sup>\*3</sup> Papier, na którym wydrukowane już są nazwy firm, wstępnie ustawiony tekst oraz inne treści.

<sup>\*4</sup> Papier kolorowy.

<sup>\*5</sup> Papier zarejestrowany jako często używany rodzaj papieru.

<sup>\*6</sup> Podajnik 1 obsługuje jedynie Koperty C10 i Koperty nr 3 z otworem na końcu.

#### **PAMIĘTAJ**

*Papier inny, niż papier zwykły, nazywany jest papierem specjalnym. Kiedy papier specjalny ładowany jest do podajnika papieru, należy określić poprawny rodzaj papieru. W przeciwnym razie, może wystąpić zacięcie papieru lub błąd obrazu.*

### Wskazówki

Użytkownik może wybrać, czy druk na obu stronach papieru firmowego ma być dozwolony w [Ustawienia uprawnień druku dwustr. na papierze firmowym] w niniejszym urządzeniu (ustawienie domyślne: [Ogranicz]). Aby umożliwić drukowanie na obu stronach papieru firmowego, należy użyć papieru zwykłego jako papieru firmowego. Aby poznać szczegóły na temat sposobu ładowania papieru firmowego, patrz [Instrukcja obsługi: Wprowadzenie].

## 3.1.2 Sprawdzanie dostępnych formatów papieru

Otwór podawania papieru	Dopuszczalne formaty
Podajnik ręczny	A4, A5, A6, B5 (JIS), B6 Legal (8-1/2 × 14), Letter (8-1/2 × 11), SP Folio (8-1/2 × 12-11/16), Executive (7-1/4 × 10-1/2), Statement/Faktura (5-1/2 × 8-1/2) Foolscap (8 × 13), 8-1/8 × 13-1/4, F4: Folio (8-1/4 × 13), Government Legal (8-1/2 × 13), 8-1/2 × 13-1/2, 16K, Kai 16, Kai 32 Pocztówka (100 mm × 148 mm), Pocztówka zwrotna (148 mm × 200 mm) Format fotografii 4 × 6/Format fotografii 10 × 15 (100 mm × 150 mm) Koperta C10, Koperta zachodnia nr 6, Koperta DL, Koperta zachodnia nr 2, Koperta nr 3 z otworem na końcu, Koperta z otworem na końcu nr 4 B5 (ISO), UK Quarto (8 × 10), Government letter (8 × 10-1/2) Szerokość: od 3-5/8 do 8-1/2 (od 92 mm do 215,9 mm), Długość: od 5-13/16 do 14 (od 148 mm do 355,6 mm)
Podajnik 1	A4, A5, A6, B5 (JIS), B6 Legal (8-1/2 × 14), Letter (8-1/2 × 11), SP Folio (8-1/2 × 12-11/16), Executive (7-1/4 × 10-1/2), Statement/Faktura (5-1/2 × 8-1/2) Foolscap (8 × 13), 8-1/8 × 13-1/4, F4: Folio (8-1/4 × 13), Government Legal (8-1/2 × 13), 8-1/2 × 13-1/2 Pocztówka (100 mm × 148 mm), Pocztówka zwrotna (148 mm × 200 mm) Koperta C10, Koperta nr 3 z otworem na końcu Government letter (8 × 10-1/2)

### Wskazówki

- W przypadku wszystkich formatów papieru za obszar możliwy do zadrukowania uznaje się obszar z wyłączeniem 3/16 cala (4,2 mm) od krawędzi papieru dla drukowania oraz 3/16 cala (4 mm) od krawędzi papieru dla kopiowania. Kiedy używając aplikacji konfigurowane jest ustawienie użytkownika odnoszące się do formatu strony, należy określić format papieru niewykraczający poza obszar możliwy do zadrukowania tak, by możliwe było uzyskanie optymalnych rezultatów.
- W przypadku kopert drukowanie jest możliwe wyłącznie na przedniej stronie (gdzie umieszczany jest adres). Ponadto, producent nie może zagwarantować wydruku na przedniej części zachodzącej na obszar zaklejenia koperty. Obszar, na którym wydruk nie jest gwarantowany, zależy od rodzaju koperty.
- Ustawienie marginesu strony jest określone w zależności od aplikacji. Jeśli wybrany zostanie domyślny format papieru lub margines, może powstać obszar papieru, na którym wydruk nie będzie możliwy. Aby uzyskać optymalny rezultat, należy tak skonfigurować ustawienie niestandardowe, aby obraz znalazł się w obszarze, na którym urządzenie może wykonać wydruk.

### 3.1.3 Środki ostrożności dotyczące prawidłowej obsługi

#### Rodzaje papieru nienadające się do stosowania

Do podajnika nie należy ładować następujących rodzajów papieru. Postępowanie niezgodne z niniejszymi środkami ostrożności może spowodować spadek jakości wydruków, zacięcie papieru lub uszkodzenie urządzenia.

- Papier zadrukowany na drukarkach atramentowych lub na drukarkach termicznych
- Papier pofałdowany, zagięty, pomarszczony lub porwany
- Papier, który pozostawał rozpakowany przez długi czas
- Wilgotny, perforowany lub przedziurkowany papier
- Papier bardzo gładki, bardzo szorstki lub o nierównej powierzchni
- Papier impregnowany, taki jak papier z powłoką kopiującą, papier termoczuły, papier samoprzylepny lub papier transferowy do naprasowywania na tkaninach
- Papier z elementami dekoracyjnymi z folii lub tłoczony
- Papier o nietypowym kształcie (innym niż prostokątny)
- Papier z naniesionym klejem, ze zszywkami lub spinaczami
- Papier z naklejkami
- Papier ze wstążkami, haftkami, zatraskami, itd.
- Papier o innej jakości (szorstkości) z przodu i z tyłu arkusza
- Zbyt cienki lub zbyt gruby papier
- Papier gromadzący elektryczność statyczną
- Papier kwaśny
- Inne rodzaje papieru nienadające się do stosowania

#### Przechowywanie papieru

Papier należy przechowywać biorąc pod uwagę poniższe punkty.

- Papier należy przechowywać na równym, płaskim podłożu. Nie należy wyjmować go z opakowania do chwili, aż konieczne będzie jego załadowanie do podajnika. Jeśli papier pozostanie wyjęty z opakowania przez dłuższy czas, może później powodować zacięcia papieru w urządzeniu.
- Kiedy papier wyjęty z opakowania nie jest używany, należy włożyć go z powrotem do pierwotnego opakowania i przechowywać ułożony płasko w chłodnym, ciemnym miejscu.
- Papieru nie należy przechowywać w miejscach lub otoczeniach, które są:
  - Zbyt wilgotne
  - Wystawione na bezpośrednie działanie światła słonecznego
  - Narażone na działanie wysokich temperatur (95°F (35°C) lub wyższych)
  - Nadmiernie zakurzone
- Ryz papieru nie należy opierać jedna o drugą, ani przechowywać ich ustawionych pionowo.



#### Wskazówki

Jeśli planowany jest zakup dużej ilości papieru lub papieru specjalnego, należy przeprowadzić wydruk próbny, by z wyprzedzeniem sprawdzić jakość wydruków.

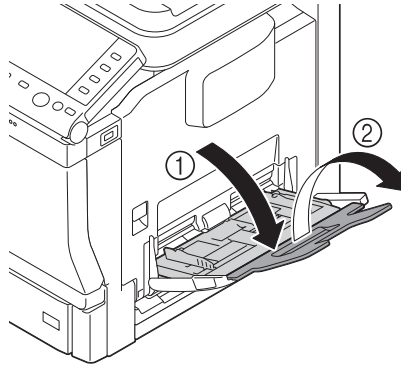
## 3.2 Ładowanie papieru do Podajnika ręcznego

Kiedy wybierany jest format papieru inny, niż załadowany do podajników, należy użyć **Podajnika ręcznego**.

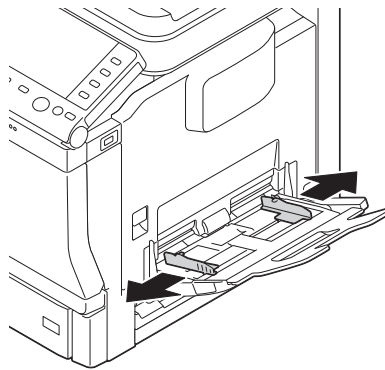
Aby skorzystać z **Podajnika ręcznego**, należy załadować papier i określić jego format i rodzaj.

- ✓ Aby poznać szczegóły na temat dostępnych rodzajów papieru, patrz str. 3-3.
- ✓ Aby poznać szczegóły na temat dostępnych rodzajów papieru, patrz str. 3-4

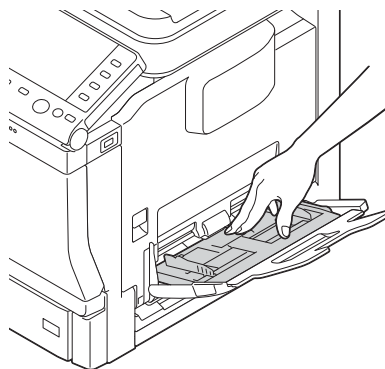
**1** Otworzyć **Podajnik ręczny**.



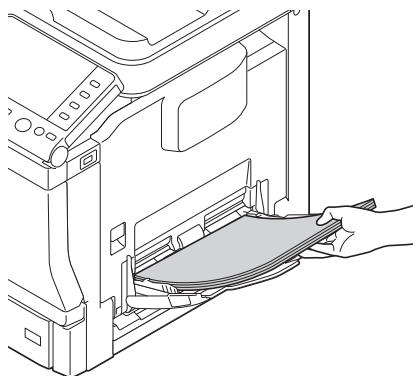
**2** Rozsunąć prowadnicę papieru.



**3** Pchnąć do góry środkową część otwieranej płytki, aż elementy blokujące (białe) znajdujące się po bokach zostaną zablokowane.



- 4 Papier włożyć jak najdalej do otworu podajnika, stroną przeznaczoną do zadrukowania skierowaną do dołu.

**PAMIĘTAJ**

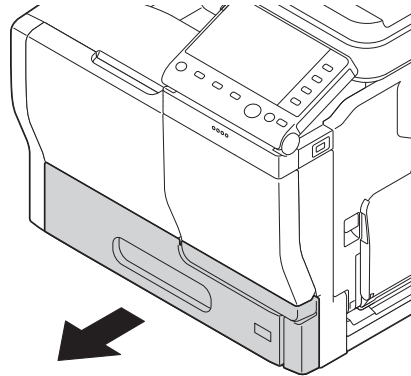
Należy załadować stos papieru, który nie będzie wystawał ponad górny limit ilości papieru.

Jeśli papier jest zwiniony, przed załadowaniem należy go wyprostować.

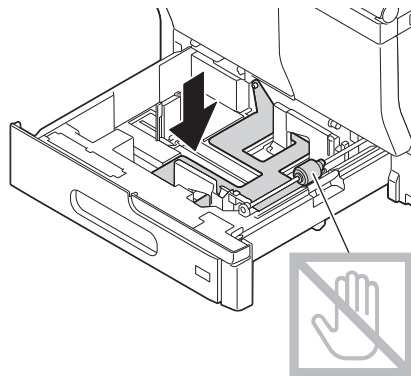
- 5 Prowadnicę papieru należy wyrównać do formatu papieru.
- 6 Rodzaj i format papieru można zmienić na **Panel sterowania**. Kiedy ładowany jest papier o formacie niestandardowym, należy również określić jego format.
- Aby skonfigurować ustawienia: [Narzędzie] - [Ustawienia użytkownika] - [Ustawienia drukarki] - [Ustawianie papieru] - [Podajnik papieru] - [Podawanie ręczne]

### 3.3 Ładowanie papieru do Podajnika 1

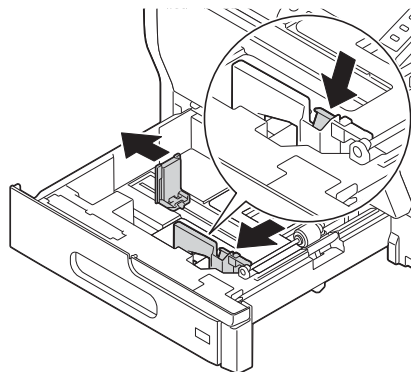
- ✓ W celu uzyskania szczegółowych informacji na temat dostępnych rodzajów i formatów papieru, patrz str. 3-3.
  - ✓ **Podajnik 2/3** jest dostępny, gdy zainstalowany jest opcjonalny **Zespół podawania papieru**. Aby uzyskać szczegółowe informacje na temat sposobu ładowania papieru do **Podajnika 2/3**, patrz [Instrukcja obsługi: Wprowadzenie].
- 1** Wysunąć **Podajnik 1**.



- 2** Otwieraną płytkę docisnąć do dołu, aż zostanie zablokowana.

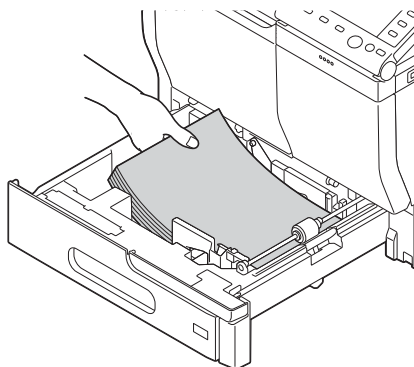


- 3** Rozsunąć prowadnicę papieru.





- 4 Załadować papier do podajnika stroną zadrukowaną zwróconą do góry.
  - Załadować pocztówki lub pocztówki zwrotne, układając je krótszą krawędzią do prawej strony podajnika.

**PAMIĘTAJ**

*Nie należy ładować stosu arkuszy wyższego, niż wskazuje oznaczenie ▼.*

*Jeśli papier jest zwinęty, przed załadowaniem należy go wyprostować.*

- 5 Prowadnicę papieru należy wyrównać do formatu papieru.
- 6 Zamknąć **Podajnik 1**.
- 7 Rodzaj i format papieru można zmienić na **Panel sterowania**.
  - Aby skonfigurować ustawienia: [Narzędzie] - [Ustawienia użytkownika] - [Ustaw. drukarki] - [Ustawianie papieru] - [Podajnik papieru] - [Podajnik 1]



---



## Ustawienia początkowe urządzenia



## 4 Ustawienia początkowe urządzenia

### 4.1 Przygotowanie do podłączenia sieciowego (dotyczy administratorów)

#### Sprawdzanie kabla LAN, który będzie używany do połączenia

Upewnić się, czy podłączony do sieci kabel LAN jest również podłączony do portu LAN urządzenia.

W celu uzyskania szczegółowych informacji na temat portu wykorzystywanego do podłączania kabla, patrz str. 2-5.

#### Przypisywanie adresu IP

Jeśli urządzenie posiada stały adres IP, należy wprowadzić ręcznie adres IP, maskę podsieci i adres bramy domyślnej.

Na **Panelu sterowania** wybrać [Narzędzie] - [Ustawienia administratora] - [Ustawienie sieci] - [Ustawienia TCP/IP] - [Ustawienia IPv4], a następnie skonfigurować następujące ustawienia.

Ustawienia	Opis
[Adres IP]	Kiedy adres IP jest określany ręcznie, należy wprowadzić stały adres IP przypisany dla urządzenia.
[Maska podsieci]	Kiedy adres IP jest określany ręcznie, należy wprowadzić maskę podsieci.
[Brama domyślna]	Kiedy adres IP jest określany ręcznie, należy wprowadzić bramę domyślną.
[Metoda ustaw. auto. adresu IP]	Kiedy adres IP jest określany automatycznie, należy wybrać metodę jego automatycznego pobrania. <ul style="list-style-type: none"> <li>• Domyślnie określone jest [Ustawienia DHCP]: [WŁ.].</li> <li>• Domyślnie określone jest [Ustawienia BOOTP]: [WYŁ.].</li> <li>• Domyślnie określone jest [Ustawienia ARP/PING]: [WYŁ.].</li> <li>• [Ustawienia IP AUTO]: ustalone na opcji [Aktywuj].</li> </ul>



#### Wskazówki

Aby sprawdzić adres IP przypisany dla urządzenia, należy wydrukować Stronę konfiguracji. Aby wydrukować Stronę konfiguracji, należy wybrać [Narzędzie] - [Ustawienia użytkownika] - [Ustaw. drukarki] - [Raporty z drukowania] - [Strona konfiguracji].

## 4.2 Przygotowanie do faksowania (dotyczy administratorów)

### Wskazówki

Aby móc korzystać z funkcji faksu, wymagane są opcjonalne zestawy: **Zestaw faksu FK-512** i **Zestaw instalacyjny MK-738**. Są one dostępne w standardzie w przypadku modeli **bizhub C3850FS/bizhub C3850** sprzedawanych w Ameryce Północnej.

### Sprawdzanie podłączenia kabla modułowego

Sprawdzić, czy kabel modułowy jest podłączony do portu LINE i do odpowiedniej linii telefonicznej.

W celu uzyskania szczegółowych informacji na temat portu wykorzystywanego do podłączania kabla, patrz str. 2-5.

### Określanie typu linii telefonicznej

Określić typ (metodę wybierania numeru) linii telefonicznej, do której urządzenie ma być podłączone. Metoda wybierania numeru musi zostać poprawnie określona, aby możliwe było nawiązywanie połączeń.

Aby skonfigurować ustawienia: [Narzędzie] - [Ustawienia administratora] - [Ustawienia faksowania] - [Ustawienie parametrów linii] - [Metoda wybierania numeru]

### Przygotowanie do użytkowania urządzenia w środowisku centrali prywatnej (PBX)

Kiedy urządzenie jest wykorzystywane w środowisku PBX, należy zarejestrować numer linii zewnętrznej.

Aby skonfigurować ustawienia: [Narzędzie] - [Ustawienia administratora] - [Ustawienia faksowania] - [Ustawienia łącz. PBX]

### Wybór metody odbierania

Metody odbierania faksów obejmują następujące: automatyczne odbieranie faksów przez urządzenie oraz ręczne odbieranie faksów przez użytkownika. Wybrać metodę odbierania odpowiednią dla środowiska użytkownika.

Aby skonfigurować ustawienia: [Narzędzie] - [Ustawienia administratora] - [Ustawienia faksowania] - [Ustawienie parametrów linii] - [Tryb RX]

### Rejestrowanie informacji o nadawcy

Należy zarejestrować nazwę urządzenia, nazwę firmy (nazwę nadawcy) oraz numer faksu urządzenia.

Zarejestrowane informacje dodawane będą do faksów przeznaczonych do przesłania, a także umieszczane na faksach jako dane nadawcy, gdy urządzenie odbierające fakсы będzie je drukowało.

Aby skonfigurować ustawienia: [Narzędzie] - [Ustawienia administratora] - [Ustawienia faksowania] - [Informacje w nagłówku]

### Ustawianie daty i godziny w urządzeniu

Ustawić w urządzeniu datę i godzinę, które będą drukowane na przesyłanych i odbieranych faksach. Ustawiona data i godzina będą stanowiły odniesienie dla Licznika przesyłania, który nawiązuje połączenia o wcześniej ustalonej godzinie.

Aby skonfigurować ustawienia: [Narzędzie] - [Ustawienia administratora] - [Ustawienia systemowe] - [Ustawienia daty/godziny]

## 4.3 Ustawienia zabezpieczeń (dotyczy administratorów)

### 4.3.1 Ustawienia dysku twardego

Aby dla bezpieczeństwa zaszyfrować dane znajdujące się na dysku twardym urządzenia, należy skonfigurować ustawienie kodowania HDD.

Kiedy ustawienie kodowania HDD jest skonfigurowane, dysk twardy jest formatowany, a dane zapisane na dysku twardym są wymazywane. Z tego względu producent zaleca wykonanie ustawienia kodowania HDD przed rozpoczęciem użytkowania urządzenia.

Aby skonfigurować ustawienia: [Narzędzie] - [Ustawienia administratora] - [Ustawienia zabezpieczeń] - [Ustawienia dysku twardego] - [Ustawienie kodowania HDD]



#### **Powiązane ustawienia (administratora)**

Kiedy eksploatowane jest urządzenie z włączonym Rozszerzonym trybem zabezpieczeń, konieczne jest skonfigurowanie Ustawienia kodowania HDD. W celu uzyskania szczegółowych informacji na temat rozszerzonego trybu zabezpieczeń, patrz [Rozszerzony tryb zabezp.] w Rozdziale 5 "Ustawienia administratora" w [Instrukcji obsługi: Opis przycisków narzędziowych].

### 4.3.2 Konfiguracja [Szybkie ustawienie zabezpieczeń]

[Szybkie ustawienie zabezpieczeń] oferuje zestaw ustawień umożliwiających rozszerzenie działania zabezpieczeń niniejszego urządzenia.

Aby korzystać z tej funkcji zabezpieczonej w większym stopniu, producent zaleca ustawienie hasła administratora zgodnego z zasadami dotyczącymi hasła oraz wcześniejsze skonfigurowanie [Szybkie ustawienie zabezpieczeń].

Konfiguracja ustawień: [Narzędzie] - [Ustawienia administratora] - [Ustawienia zabezpieczeń] - [Szybkie ustawienie zabezpieczeń]



#### **Powiązane ustawienia (administratora)**

Przycisk skrótu [Szybkie ustawienie zabezpieczeń] może być umieszczony w menu głównym na **Panelu sterowania**.

Konfiguracja ustawień: [Narzędzie] - [Ustawienia administratora] - [Ustawienia systemowe] - [Ustawienie domyślne menu głównego]





---



## **Podstawowe procedury eksploatacji**



## 5 Podstawowe procedury eksploatacji

### 5.1 Korzystanie z funkcji drukowania (środowisko Windows)

W tej części opisany został sposób konfiguracji ustawień drukowania w środowisku Windows.

#### Odsyłacz

*W celu uzyskania szczegółowych informacji na temat sposobu konfiguracji ustawień drukowania w środowisku Mac OS, patrz [Instrukcja obsługi: Drukowanie].*

*W celu uzyskania szczegółowych informacji na temat sposobu konfiguracji ustawień drukowania w środowisku Linux, patrz [Instrukcja obsługi: Funkcje użytkowe].*

#### 5.1.1 Sterownik drukarki

Zanim możliwe będzie korzystanie z urządzenia jak z drukarki, w pierwszej kolejności na komputerze należy zainstalować sterownik drukarki.

Dostępne są następujące typy sterowników drukarki. Należy wybrać sterownik drukarki odpowiadający celom, do jakich użytkownik chce urządzenie wykorzystywać.

Sterownik drukarki	Język opisu strony	Opis
Sterownik PCL	PCL6	Jest to standardowy sterownik umożliwiający drukowanie zwykłych, oryginalnych dokumentów biurowych. Z pomiędzy dostępnych trzech sterowników, ten sterownik zapewnia największą szybkość drukowania.
Sterownik PS	Emulacja PostScript 3	Sterownik ten jest wydajny w przypadku drukowania w wysokiej rozdzielczości danych utworzonych w aplikacji obsługującej PostScript firmy Adobe lub innych producentów. Sterownik ten jest często używany w aplikacjach, z których drukuje się grafikę lub jasne wydruki, gdzie dobre odtworzenie kolorów jest istotne.
Sterownik XPS	XPS	Ten sterownik, opracowany po wprowadzeniu na rynek systemu Windows Vista, obsługuje Dane techniczne papieru XML (XPS). Ma on kilka zalet, m.in. wysoką jakość odtwarzania półprzezroczystości.

## 5.1.2 Przygotowanie do drukowania (połączenie sieciowe)

### Sprawdzanie kabla LAN, który będzie używany do połączenia

Sprawdzić, czy kabel LAN jest podłączony do portu LAN urządzenia.

W celu uzyskania szczegółowych informacji na temat portu wykorzystywanego do podłączania kabla, patrz str. 2-5.

### Sprawdzanie ustawień sieciowych

Wydrukować Stronę konfiguracji, a następnie sprawdzić, czy urządzenie posiada przypisany adres IP.

Aby wydrukować Stronę konfiguracji, należy wybrać [Narzędzie] - [Ustawienia użytkownika] - [Ustaw. drukarki] - [Raporty z drukowania] - [Strona konfiguracji].

#### Odsyłacz

Jeśli adres IP nie jest wyświetlany, konieczne jest skonfigurowanie sieci. W celu uzyskania szczegółowych informacji, patrz str. 4-3.

### Instalacja sterownika drukarki

Aby zainstalować na komputerze sterownik drukarki, należy skorzystać z instalatora.

- ✓ Do wykonania tego zadania konieczne są uprawnienia administratora.
  - ✓ Użyć  **płyty CD/DVD-ROM Sterowniki i narzędzia.**
- 1 Płytę CD/DVD-ROM ze sterownikiem drukarki włożyć do napędu CD/DVD-ROM komputera.
    - Upewnić się, że instalator został uruchomiony, a następnie przejść do Kroku 2.
    - Jeśli instalator nie zostanie uruchomiony, otworzyć folder zawierający sterownik drukarki umieszczony na płycie CD/DVD-ROM, dwukrotnie kliknąć [Setup.exe], a następnie przejść do Kroku 3.
    - Jeśli wyświetlone zostanie okno [Kontroli konta użytkownika], należy kliknąć [Kontynuuj] lub [Tak].
  - 2 Kliknąć [Drukarka/FAKS].
  - 3 Przeczytać umowę licencyjną, a następnie kliknąć [ZGADZAM SIĘ].
  - 4 Sprawdzić zawartość okna [Plik Readme], a następnie kliknąć [Dalej].
  - 5 Wybrać [Instaluj drukarki/MFP], a następnie kliknąć [Dalej].

Wykryte zostaną podłączone drukarki.

    - W Windows Vista/7/8/8.1/Server 2008/Server 2008 R2/Server 2012/Server 2012 R2 można wybrać [Preferuj IPv4] lub [Preferuj IPv6]. Po wykryciu zarówno w IPv4, jak i w IPv6, adres posiada priorytet.
  - 6 Wybrać urządzenie, a następnie kliknąć [Dalej].
    - Jeśli urządzenie nie zostanie wykryte, należy je uruchomić ponownie.
    - Nie ma konieczności zmieniania metody drukowania z [Drukowanie zwykłe] (Port 9100) chyba, że administrator postanowi inaczej. W niniejszym podręczniku opisano sposób konfiguracji ustawienia [Drukowanie zwykłe] (Port 9100).
    - Jako metodę drukowania wybrać można [Drukowanie zwykłe], [Drukowanie internetowe] (IPP) lub [Bezpieczny wydruk] (IPPS). Aby poznać szczegóły na temat metody drukowania, patrz [Instrukcja obsługi: Drukowanie].
    - Spośród podłączonych drukarek automatycznie wykrywany i wyświetlany jest jedynie model docelowy. Jeśli wyświetlonych zostanie kilka modeli docelowych, należy sprawdzić adres IP.
    - Jeśli połączenie z urządzeniem nie może być wykryte, nie będzie ono wyświetlane na liście. W takim przypadku, należy wybrać [Określ Drukarka/MFP oprócz pokazanych powyżej. Wybrać (Adres IP, Nazwa hosta...)], a następnie ręcznie określić adres IP i nazwę hosta urządzenia.
  - 7 Zaznaczyć pole wyboru sterownika drukarki, który ma być zainstalowany, a następnie kliknąć [Dalej].
    - Aby zapoznać się z funkcjami każdego ze sterowników drukarki, patrz str. 5-3.

- 8 Sprawdzić elementy, które będą zainstalowane, a następnie kliknąć [Zainstaluj].
- 9 Jeśli zachodzi taka potrzeba, zmienić nazwę drukarki lub wydrukować stronę testową, a następnie kliknąć [Zakończ].

Na tym etapie instalacja sterownika drukarki jest ukończona.

Ustawienia	Opis
[Przejrzyj]	Umożliwia wyświetlenie zainstalowanych elementów w celu sprawdzenia ich.
[Zmiana nazwy drukarki]	Jeśli zachodzi taka potrzeba, umożliwia zmianę nazwy drukarki.
[Właściwość]	Umożliwia skonfigurowanie opcjonalnego środowiska roboczego urządzenia.
[Ustawienie drukowania]	Jeśli zachodzi taka potrzeba, umożliwia zmianę domyślnych ustawień drukowania w urządzeniu.
[Drukuj stronę testową]	Jeśli zachodzi taka potrzeba, umożliwia wydrukowanie strony testowej w celu sprawdzenia poprawnego działania procesu drukowania.

### Odsyłacz

Po zakończeniu instalacji sterownika drukowania należy skonfigurować ustawienia domyślne sterownika drukowania. W celu uzyskania szczegółowych informacji, patrz str. 5-7.

## 5.1.3 Przygotowanie do drukowania (połączenie poprzez USB)

### Zmiana ustawień instalacji (Windows 7/8/8.1/Server 2008 R2/Server 2012/Server 2012 R2)

Jeśli używany jest Windows 7/8/8.1/Server 2008 R2/Server 2012/Server 2012 R2, przed zainstalowaniem sterownika drukarki należy zmienić ustawienia komputera.

- 1 Otworzyć okno [Panel sterownia].
  - W Windows 8.1, należy kliknąć(⏴) w oknie Start, a następnie kliknąć [Panel sterowania] - [Sprzęt i dźwięk] - [Wyświetl urządzenia i drukarki].
  - W Windows 8 prawym klawiszem myszy kliknąć okno Start, a następnie kliknąć [Wszystkie aplikacje] - [Panel sterowania].
  - W Windows Server 2012/Server 2012 R2, w oknie Start, kliknąć [Panel sterowania].
  - W przypadku Windows 7/Server 2008 R2 otworzyć menu Start, a następnie kliknąć [Panel sterowania].
- 2 Kliknąć [System i zabezpieczenia] - [System].
- 3 W menu dostępnym w lewym okienku kliknąć [Zaawansowane ustawienia systemu].  
Pokazane zostanie okno [Właściwości systemu].
- 4 W zakładce [Sprzęt] kliknąć [Ustawienia instalacji urządzeń].
- 5 Wybrać [Nie, pozwól mi wybrać, co zrobić], wybrać [Nigdy nie instaluj oprogramowania sterownika z witryny Windows Update.], a następnie kliknąć [Zapisz zmiany].
  - Po zainstalowaniu sterownika drukarki ponownie ustawić opcję ustawienia [Tak, zrób to automatycznie (zalecane)].
- 6 Kliknąć [OK], by zamknąć okno [Właściwości systemu].

## Instalacja sterownika drukarki

Aby zainstalować na komputerze sterownik drukarki, należy skorzystać z instalatora.

- ✓ Do wykonania tego zadania konieczne są uprawnienia administratora.
  - ✓ Użyć **płyty CD/DVD-ROM Sterowniki i narzędzia**.
- 1 Kabel USB podłączyć do portu USB urządzenia.
    - W celu uzyskania szczegółowych informacji na temat portu wykorzystywanego do podłączania kabla, patrz str. 2-5.
    - Jeśli otwarte zostanie okno kreatora dodawania nowego sprzętu, należy kliknąć [Anuluj].
  - 2 Płytę CD/DVD-ROM ze sterownikiem drukarki włożyć do napędu CD/DVD-ROM komputera.
    - Upewnić się, że instalator został uruchomiony, a następnie przejść do Kroku 3.
    - Jeśli instalator nie zostanie uruchomiony, otworzyć folder zawierający sterownik drukarki umieszczony na płycie CD/DVD-ROM, dwukrotnie kliknąć [Setup.exe], a następnie przejść do Kroku 4.
    - Jeśli wyświetlone zostanie okno [Kontroli konta użytkownika], należy kliknąć [Kontynuuj] lub [Tak].
  - 3 Kliknąć [Drukarka/FAKS].
  - 4 Przeczytać umowę licencyjną, a następnie kliknąć [ZGADZAM SIĘ].
  - 5 Sprawdzić zawartość okna [Plik Readme], a następnie kliknąć [Dalej].
  - 6 Wybrać [Instaluj drukarki/MFP], a następnie kliknąć [Dalej].  
Wykryte zostaną podłączone drukarki USB.
  - 7 Wybrać urządzenie, a następnie kliknąć [Dalej].
  - 8 Zaznaczyć pole wyboru sterownika drukarki, który ma być zainstalowany, a następnie kliknąć [Dalej].
    - Aby zapoznać się z funkcjami każdego ze sterowników drukarki, patrz str. 5-3.
  - 9 Sprawdzić elementy, które będą zainstalowane, a następnie kliknąć [Zainstaluj].
  - 10 Jeśli zachodzi taka potrzeba, zmienić nazwę drukarki lub wydrukować stronę testową, a następnie kliknąć [Zakończ].

Na tym etapie instalacja sterownika drukarki jest ukończona.

Ustawienia	Opis
[Przejrzyj]	Umożliwia wyświetlenie zainstalowanych elementów w celu sprawdzenia ich.
[Zmiana nazwy drukarki]	Jeśli zachodzi taka potrzeba, umożliwia zmienienie nazwy drukarki.
[Właściwość]	Umożliwia skonfigurowanie opcjonalnego środowiska roboczego urządzenia.
[Ustawienie drukowania]	Jeśli zachodzi taka potrzeba, umożliwia zmienienie domyślnych ustawień drukowania w urządzeniu.
[Drukuj stronę testową]	Jeśli zachodzi taka potrzeba, umożliwia wydrukowanie strony testowej w celu sprawdzenia poprawnego działania procesu drukowania.

### Odsyłacz

Po zakończeniu instalacji sterownika drukowania należy skonfigurować ustawienia domyślne sterownika drukowania. W celu uzyskania szczegółowych informacji, patrz str. 5-7.

### 5.1.4 Ustawienia początkowe sterownika drukarki

Kiedy urządzenie jest używane po raz pierwszy, sterownik drukarki należy tak skonfigurować, by zawierał takie informacje jak opcje zainstalowane w urządzeniu oraz to, czy ustawienia autoryzacji zostały skonfigurowane.

- 1 Wyświetlić okno drukarki.
  - W Windows 8.1, należy kliknąć [↓] w oknie Start, a następnie kliknąć [Panel sterowania] - [Sprzęt i dźwięk] - [Wyświetl urządzenia i drukarki].
  - W Windows 8 należy kliknąć prawym klawiszem myszy okno Start, następnie kliknąć [Wszystkie aplikacje] - [Panel sterowania] - [Sprzęt i dźwięk] - [Wyświetl urządzenia i drukarki].
  - W Windows Server 2012/Server 2012 R2, otworzyć okno Start, następnie kliknąć [Panel sterowania] - [Sprzęt] - [Wyświetl urządzenia i drukarki].
  - W przypadku Windows 7/Server 2008 R2 otworzyć menu Start, a następnie kliknąć [Urządzenia i drukarki].
  - W Windows Vista/Server 2008 kliknąć menu Start, wybrać [Panel sterowania] - [Sprzęt i dźwięk] - [Drukarki].
  - W Windows Server 2003 kliknąć menu Start, a następnie wybrać [Drukarki i faksy].
- 2 Otworzyć właściwości drukarki.
  - W Windows 7/8/8.1/Server 2008 R2/Server 2012/Server 2012 R2, kliknąć prawym klawiszem myszy ikonę zainstalowanej drukarki, a we [Właściwościach drukarki] kliknąć wyświetlaną nazwę drukarki.
  - W Windows Vista/Server 2003/Server 2008 prawym klawiszem myszy kliknąć ikonę zainstalowanej drukarki, a następnie kliknąć [Właściwości].

Pokazane zostanie okno [Właściwości].
- 3 W zakładce [Konfiguruj] skonfigurować takie informacje, jak wyposażenie opcjonalne zainstalowane w urządzeniu oraz informacje o ewentualnym włączeniu ustawień autoryzacji.
  - Domyślnie włączone jest [Autom.] w [Pobierz ustawienia...]. Informacje dotyczące urządzenia są uzyskiwane automatycznie i uwzględniane w [Opcjach urządzenia].
  - Kiedy [Automatyczny] w [Pobierz ustawienia...] jest wyłączone, kliknięcie [Pobierz informacje o urządzeniu] umożliwia uzyskanie tych informacji i uwzględnienie ich w [Opcjach urządzenia].
  - Jeśli komunikacja z urządzeniem nie jest możliwa, albo wykorzystywane jest połączenie poprzez USB w środowisku Windows Server 2003, należy ręcznie skonfigurować ustawienie w [Opcjach urządzenia]. Z listy wybrać pozycję, która ma być zmodyfikowana, a następnie ustawić wartość w [Ustawienia].
- 4 Kliknąć [OK].

### 5.1.5 Sposób drukowania

- 1 Korzystając z aplikacji otworzyć dane oryginału. W menu [Plik] wybrać [Drukuj].
- 2 Sprawdzić, czy żądana drukarka została wybrana w [Nazwie drukarki] (lub w [Wybieranie drukarki]).
  - Okno dialogowe [Drukowania] jest różne, zależnie od oprogramowania aplikacji.
- 3 Określić zakres wydruku i liczbę kopii do wydrukowania.
- 4 Kliknąć [Właściwości] (lub [Preferencje]), by w razie potrzeby zmienić ustawienia drukowania sterownika drukarki.
  - Po zamknięciu aplikacji w ustawienia drukowania tu zmienionych przywracane są wartości domyślne.
  - W celu uzyskania szczegółowych informacji na temat ustawień drukowania sterownika, patrz [Instrukcji obsługi: Drukowanie].
- 5 Kliknąć [Drukuj].

Drukowanie jest wykonywane.

## 5.2 Korzystanie z funkcji skanowania

### 5.2.1 Operacje dostępne w ramach funkcji skanowania

Dane oryginału zeskanowane przez to urządzenie mogą być przesłane do komputera lub serwera, albo zapisane na dysku twardym urządzenia.

Funkcja skanowania oferuje następujące podfunkcje.

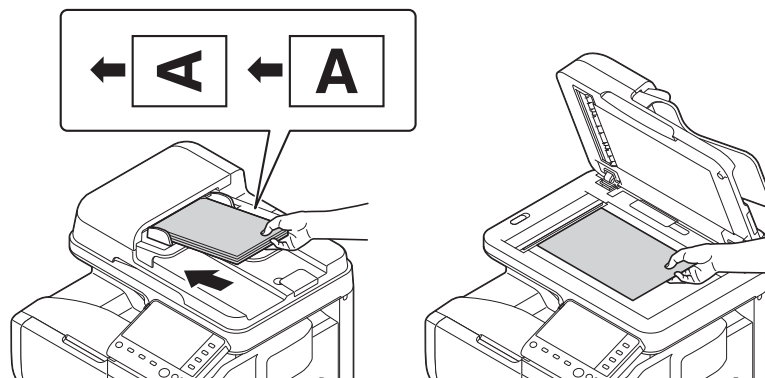
Funkcja	Opis
Skanuj do e-maila	Umożliwia przesłanie przekonwertowanego pliku na dowolny adres e-mail jako załącznika do wiadomości e-mail.
Prześlij do SMB	Umożliwia przesłanie przekonwertowanego pliku do folderu współdzielonego na komputerze. Aby skorzystać z tej funkcji, jako adresata należy określić komputer lub serwer plików.
FTP TX	Umożliwia przesłanie przekonwertowanego pliku na serwer FTP. Funkcja ta jest użyteczna, gdy plik jest przesyłany poprzez serwer FTP.
Przesyłanie do WebDAV	Umożliwia przesłanie przekonwertowanego pliku na serwer WebDAV. Funkcja ta jest użyteczna, gdy plik jest przesyłany poprzez serwer WebDAV.
Zapisz na HDD	Umożliwia zapisanie danych oryginału zeskanowanego w urządzeniu na wbudowanym dysku twardym. Dane oryginału zapisane na dysku twardym mogą być pobrane poprzez przeglądarkę internetową na komputer.
Zapisz w pamięci przenośnej USB	Umożliwia zapisanie danych oryginału zeskanowanych w urządzeniu w pamięci przenośnej USB podłączonej do urządzenia.
Skanowanie WS	Umożliwia zaimportowanie danych oryginału poprzez przesłanie instrukcji skanowania z komputera, bez konieczności konfigurowania złożonych ustawień systemowych. Umożliwia również przesłanie danych oryginału zeskanowanych w urządzeniu do komputera. Funkcja ta jest obsługiwana przez Windows Vista lub późniejsze.
Skanowanie TWAIN/WIA	Umożliwia przekonwertowanie danych oryginału zeskanowanych w urządzeniu do pliku oraz zaimportowanie ich z komputera znajdującego się w sieci przy użyciu aplikacji zgodnych z TWAIN/WIA.

#### Odsyłacz

Przed rozpoczęciem korzystania z Funkcji skanowania konieczne może być skonfigurowanie następujących ustawień. W celu uzyskania szczegółowych informacji na temat sposobu korzystania z poszczególnych funkcji, patrz [Instrukcja obsługi: Skanowanie].

### 5.2.2 Sposób przesyłania

- 1 Załadować oryginał.





## 2 Dotknąć przycisk żądanej funkcji.

- Aby skorzystać ze Skanowania do e-maila, należy dotknąć [Skan.do e-maila].
- Aby skorzystać z Przesyłania do SMB, Przesyłania do FTP, Przesyłania do WebDAV, Zapisywania na HDD, Zapisywania w pamięci przenośnej USB lub Skanowania WS, należy dotknąć [Skan.do folderu].

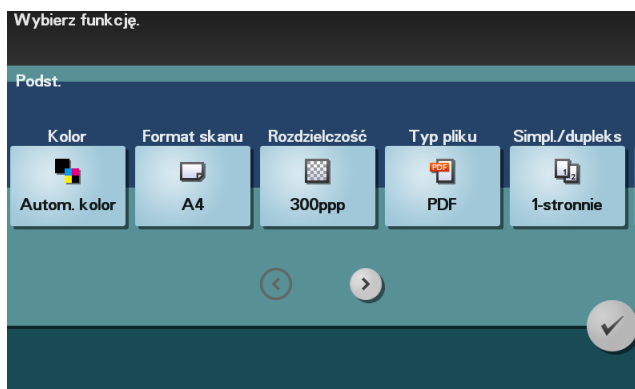


## 3 Określić odbiorcę.

- Żądanego odbiorcę można wybrać z listy wcześniej zarejestrowanych adresatów lub można bezpośrednio wprowadzić informacje o adresacie. W celu uzyskania szczegółowych informacji na temat rejestrowania adresata, patrz str. 5-21.
- Można określić kilku odbiorców.



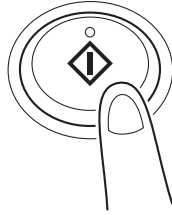
## 4 Dotknąć [Aplikacja], a następnie skonfigurować ustawienia opcji skanowania.



- Przed rozpoczęciem skanowania oryginału w urządzeniu należy określić jego format. Przed zeskanowaniem oryginału wybrać należy [Aplikacja] - [Podst.] - [Format skanu], a następnie określić format oryginału. Jeśli format oryginału nie zostanie określony poprawnie, obraz może być ucięty.

**5** Nacisnąć przycisk **Start**.

- Przed przesłaniem danych dotknąć [Sprawdź ust.] i jeśli zachodzi taka potrzeba, sprawdzić określonego adresata i ustawienia.
- Aby ponownie wykonać operacje związane z określaniem adresatów lub ustawianiem opcji, należy wcisnąć przycisk **Reset**.
- Jeśli podczas skanowania oryginału wciśnięty zostanie przycisk **Stop**, skanowanie będzie przerwane. Aby anulować skanowanie oryginału, należy usunąć nieaktywne zadania w ekranie Zadania.



Przesyłanie zostanie rozpoczęte.

## 5.3 Korzystanie z funkcji faksowania

### 5.3.1 Funkcja faksu

Faks jest funkcją komunikacji, która wykorzystuje linię telefoniczną do przesyłania zeskanowanych oryginałów (papier) lub do odbierania danych przesyłanych z urządzeń zdalnych. Urządzenie oferuje różne funkcje umożliwiające obsługę faksu, w tym również funkcje, dzięki którym użytkownik może zmieniać ustawienia skanowania zależnie od oryginału i zapisywać przychodzące fakсы do pamięci.

Poniżej podane zostały środki ostrożności, jakich należy przestrzegać podczas korzystania z funkcji faksu.

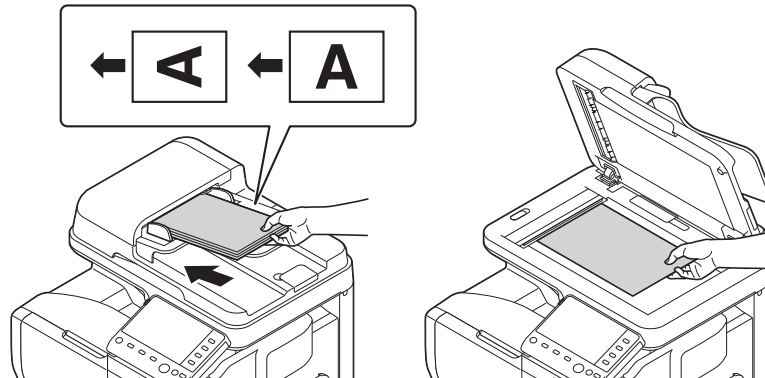
- Aby korzystać z funkcji faksu, zainstalowane muszą być urządzenia opcjonalne (z wyłączeniem niektórych regionów).
- W przypadku **bizhub C3850FS/bizhub C3850**: Wymagane są opcjonalne zestawy **Zestaw faksu FK-512** i **Zestaw instalacyjny MK-738**, za wyłączeniem modeli eksploatowanych w Ameryce Północnej.
- W przypadku **bizhub C3350**: Wymagane są opcjonalne zestawy: **Zestaw faksu FK-512** i **Zestaw instalacyjny MK-738**.
- Urządzenie może być podłączone do następujących typów linii telefonicznych.
  - Publicznej komutowanej sieci telefonicznej (uwzględniającej linię komunikacyjną faksu)
  - PBX (centrala prywatna, 2-przewodowa)
- Dane faksów nie mogą być przesyłane, ani odbierane w kolorze.
- Nie można podłączyć telefonu firmowego jako numeru zewnętrznego.
- Nie można jednocześnie korzystać z funkcji połączenia oczekującego.
- Jeśli w sieci firmowej dedykowana linia cyfrowa jest multipleksowana, szybkość transmisji faksu może być ograniczona lub faks Super G3 może nie być dostępny.
- Rzadko mogą występować błędy połączeń powodowane domyślnymi ustawieniami fabrycznymi. Dzieje się tak, ponieważ urządzenie multipleksowe ogranicza pasmo częstotliwości linii do konicznego minimum bazując na założeniu, że linia przeznaczona jest do komunikacji głosowej. Ponadto, ograniczenia te są różne w zależności od urządzeń, które są podłączone do sieci. W celu uzyskania szczegółowych informacji, należy skontaktować się z administratorem sieci.

#### Odsyłacz

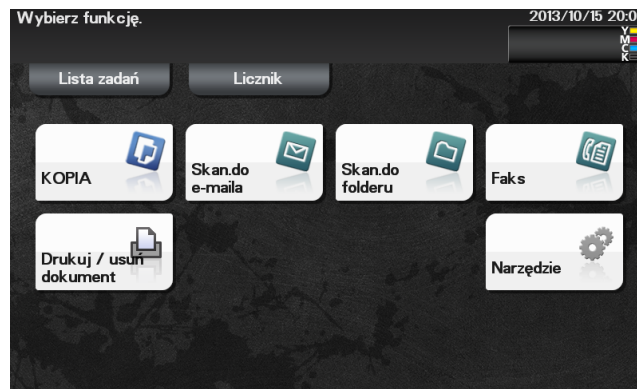
*Aby korzystać z funkcji faksu, najpierw w urządzeniu skonfigurować należy środowisku robocze. W celu uzyskania szczegółowych informacji, patrz str. 4-4.*

### 5.3.2 Sposób przesyłania

- 1 Załadować oryginał.



- 2 Dotknąć [Faks].

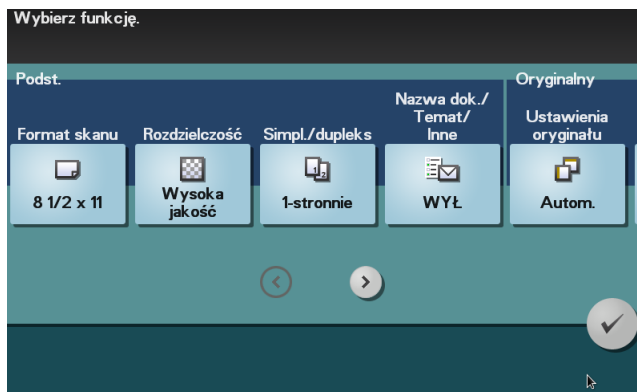


- 3 Wprowadzić numer faksu.

- Żądanego odbiorcę można wybrać z listy wcześniej zarejestrowanych adresatów lub można bezpośrednio wprowadzić informacje o adresacie. W celu uzyskania szczegółowych informacji na temat rejestrowania adresata, patrz str. 5-21.
- Rozsyłanie faksu można wykonać po określeniu kilku adresatów.



- 4 Dotknąć [Aplikacja], a następnie skonfigurować ustawienia opcji faksowania.



- Przed rozpoczęciem skanowania oryginału w urządzeniu należy określić jego format. Przed zeskanowanie oryginału wybrać należy [Aplikacja] - [Podst.] - [Format skanu], a następnie określić format oryginału. Jeśli format oryginału nie zostanie określony poprawnie, obraz może być ucięty.

- 5 Nacisnąć przycisk **Start**.

- Przed przesłaniem danych dotknąć [Sprawdź ust.] i jeśli zachodzi taka potrzeba, sprawdzić określonego adresata i ustawienia.
- Aby ponownie wykonać operacje związane z określaniem adresatów lub ustawianiem opcji, należy wcisnąć przycisk **Reset**.
- Jeśli podczas skanowania oryginału wciśnięty zostanie przycisk **Stop**, skanowanie będzie przerwane. Aby anulować skanowanie oryginału, należy usunąć nieaktywne zadania w ekranie Zadania.



Przesyłanie zostanie rozpoczęte.

### 5.3.3 Wprowadzenie do funkcji przesyłania faksu

W tej części przedstawiono wygodne funkcje przesyłania faksu. W celu uzyskania szczegółowych informacji na temat sposobu korzystania z poszczególnych funkcji, patrz [Instrukcja obsługi: Faksowanie].

Funkcja	Informacje ogólne
Licznik przesyłania	Licznik przesyłania automatycznie rozpoczyna przesyłanie o określonej godzinie, jeśli została ona wcześniej określona.
Sprawdź adresata i prześlij	Sprawdź adresata i prześlij umożliwia porównanie numeru faksu określonego do przesłania faksu z numerem faksu adresata (CSI) i przesłanie faksu jedynie wtedy, gdy są one zgodne.
Przesyłanie kodu F	Przesyłanie kodu F umożliwia określenie kodu F (adresu SUB i ID przesłania) w celu przesłania faksu. Dostępne są żądania komunikacji poufnej i przekazania. <ul style="list-style-type: none"> <li>Funkcja komunikacji poufnej została tak opracowana, by umożliwić komunikację z określonymi osobami z wykorzystaniem Poufnej skrzynki użytkownika RX, która wymaga zarejestrowanego numeru i hasła.</li> <li>Żądanie przekazania to funkcja, dzięki której stacja przekaźnikowa odbierająca faks rozsyła go do wcześniej zarejestrowanej grupy.</li> </ul>
Szybka pam.wysyłania	Przesyłanie faksu rozpoczyna się na bieżąco, po zeskanowaniu pierwszej strony. Całkowita liczba przesłanych stron może być wprowadzona w danych nadawcy.
Hasło odbioru	Hasło odbioru umożliwia przesłanie faksu zabezpieczonego hasłem. Jest ono wykorzystywane do przesyłania faksów do urzędzenia, w którym fakсы równorzędne są ograniczone hasłami (urządzenie z włączonym Odbieraniem w sieci zamkniętej).
Przesyłanie wymusz.	Przesyłanie wymuszone umożliwia zapisanie pliku na wewnętrznym dysku twardym, a następnie po otrzymaniu od odbiorcy żądania odebrania (żądanie przesłania), przesłanie go.

### 5.3.4 Wprowadzenie do funkcji odbierania faksu

W tej części przedstawiono wygodne funkcje odbierania faksu. W celu uzyskania szczegółowych informacji na temat sposobu korzystania z poszczególnych funkcji, patrz [Instrukcja obsługi: Faksowanie].

Funkcja	Informacje ogólne
Odbieranie do pamięci proxy	Kiedy urządzenie nie może wydrukować odebranego faksu, ponieważ nastąpiło zacięcie papieru lub materiały eksploatacyjne uległy wyczerpaniu, funkcja ta umożliwia zapisanie odebranego faksu w pamięci do chwili, aż urządzenie ponownie będzie gotowe do drukowania.
Trasowanie TSI	Trasowanie TSI (Identyfikatora subskrybenta nadającego) automatycznie przekazuje odebrany faks do wcześniej określonego odbiorcy (SMB, FTP lub e-mail (Faks internetowy)) bazując na numerze faksu nadawcy (TSI).
Przekazanie przesłania	Przekazanie przesłania umożliwia przesłanie odebranego faksu do wcześniej określonego odbiorcy (faksu, e-maila lub faksu internetowego).
Odbieranie sieci zamkniętej	Odbieranie do pamięci umożliwia zapisanie odebranego faksu w pamięci urządzenia bez drukowania go. Użytkownik może sprawdzić zawartość odebranych faksów i wydrukować jedynie te z nich, które są potrzebne.
RX poufne	RX poufne zostało tak opracowane, by umożliwić komunikację z określonymi osobami z wykorzystaniem Poufnej skrzynki użytkownika RX, która wymaga numeru rejestracji i hasła.
Odbieranie w sieci zamkniętej	Odbieranie w sieci zamkniętej umożliwia ograniczenie elementów równorzędnych z wykorzystaniem haseł.
Odbieranie wymuszone	Odbieranie wymuszone umożliwia odebranie przesłanego pliku zapisanego w urządzeniu przesyłającym, zgodnie z instrukcjami pochodzącymi z tego urządzenia.
Odbieranie faksu PC	Odbieranie faksu PC umożliwia zapisanie odebranego faksu w pamięci. Jeśli zajdzie taka potrzeba, zapisany faks może być wydrukowany lub pobrany.
Odbieranie w nocy	Odbieranie w nocy uniemożliwia drukowanie faksów odebranych we wcześniej określonych godzinach nocnych.

### 5.3.5 Wprowadzenie do funkcji faksu internetowego

Faks internetowy to funkcja wykorzystywana do przesyłania i odbierania faksów poprzez sieć i Internet firmowy.

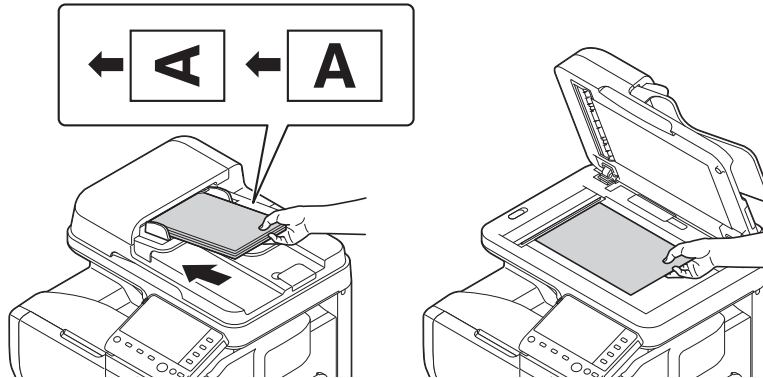
Do przesyłania faksów wykorzystywana jest ta sama sieć, której używają komputery. Dlatego możliwe jest przesyłanie i odbieranie faksów, lub przesyłanie dużej liczby stron, do/z odległych lokalizacji bez konieczności martwienia się o wysokie koszty połączeń.

W celu uzyskania szczegółowych informacji na temat funkcji faksu internetowego, patrz [Instrukcja obsługi: Faksowanie sieciowe].

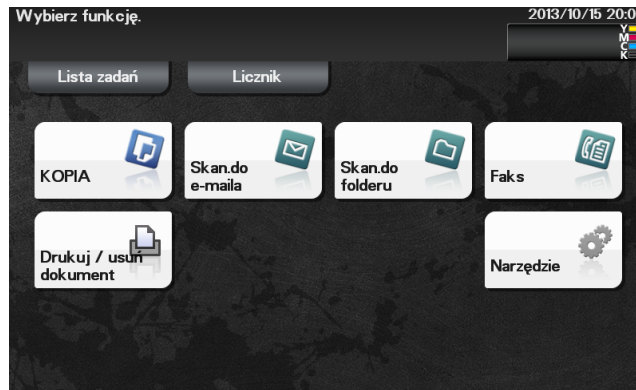
## 5.4 Korzystanie z funkcji kopiowania

### 5.4.1 Sposób kopiowania

- 1 Załadować oryginał.

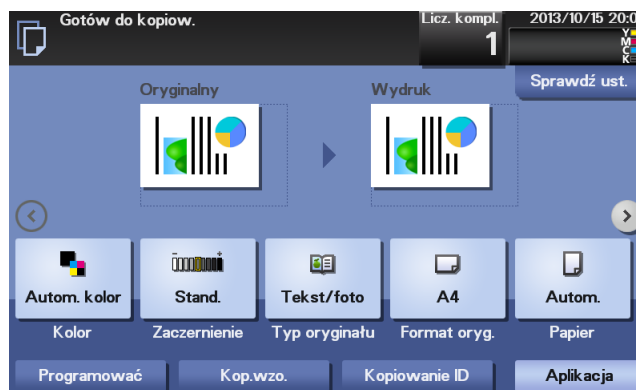


- 2 Dotknąć [KOPIA].



- 3 Jeśli zachodzi taka potrzeba, skonfigurować ustawienia kopiowania.

- Przed rozpoczęciem skanowania oryginału w urządzeniu należy określić jego format. Przed zeskanowaniem oryginału należy określić jego format w [Format oryg.]. Jeśli format oryginału nie zostanie określony poprawnie, obraz może być ucięty.
- W celu uzyskania szczegółowych informacji na temat różnych ustawień kopiowania, patrz str. 5-18.
- Zmiany ustawień są odzwierciedlane na obrazie [Wydruk]. Dlatego możliwe jest konfigurowanie ustawień i jednocześnie sprawdzanie obrazu wydruku.





- 4 Jeśli zachodzi taka potrzeba, liczbę kopii można określić korzystając z **Klawiatura**.
- Dotknięcie [Licz. kompl.] powoduje wyświetlenie **Klawiatura**.
  - Jeśli [10 klawiszy] przypisane jest do przycisku **Rejestruj**, można wcisnąć przycisk **Rejestruj**, by wyświetlić **Klawiatura** na **Panelu dotykowym** i wprowadzić dane.
  - Aby ponownie wprowadzić liczbę kopii, należy dotknąć [C].



- 5 Nacisnąć przycisk **Start**.
- Jeśli zachodzi taka potrzeba, przed rozpoczęciem kopiowania dotknąć [Sprawdź ust.], by sprawdzić ustawienia.
  - Jeśli podczas skanowania oryginału wciśnięty zostanie przycisk **Stop**, skanowanie będzie przerwane. Aby anulować skanowanie oryginału, należy usunąć nieaktywne zadania w ekranie Zadania.



Oryginał jest skanowany i rozpoczynane jest kopiowanie.

### 5.4.2 Wprowadzenie do funkcji kopiowania

W tej części przedstawiono wygodne funkcje kopiowania. W celu uzyskania szczegółowych informacji na temat sposobu korzystania z poszczególnych funkcji, patrz [Instrukcja obsługi: Kopiowanie].

Funkcja	Informacje ogólne
[Przerwanie]	Jeśli konieczne jest natychmiastowe wykonanie kopii pomimo, że urządzenie drukuje właśnie oryginał, możliwe jest przerwanie aktywnego zadania i wykonanie w tym czasie kopii.
[Kop.wzo.]	Przed rozpoczęciem faktycznego kopiowania umożliwia wykonanie pojedynczej kopii testowej w celu sprawdzenia, czy jest ona zadowalająca. Kiedy tworzona jest duża liczba kopii, funkcji kopii wzorcowej należy użyć, by zapobiec powstaniu wielu kopii zawierających błędy.
[Kopiov.ID]	Kiedy użytkownik chce skopiować karty, takie jak karta ubezpieczeniowa, prawo jazdy i wizytówka, może ustalić położenie przedniej i tylnej strony karty na pojedynczej stronie, a następnie skopiować oba te obrazy na tę samą stronę arkusza papieru. Pomoże to ograniczyć liczbę wykorzystywanych arkuszy papieru.
[Kolor]	Wybrać kolor kopiowania.
[Zaczernienie]	Wyregulować zaczernienie obrazu kopii.
[Typ oryginału]	Wybrać ustawienia optymalne względem oryginału, by skopiować go z optymalnym poziomem jakości obrazu.
[Format oryg.]	Wybrać format oryginału, który ma być zeskanowany.
[Papier]	Wybrać format i rodzaj papieru do kopiowania. Można również zmienić ustawienia formatu i rodzaju papieru załadowanego do podajników papieru.
[Zoom]	Możliwe jest skopiowanie obrazu oryginału w powiększeniu lub pomniejszeniu o dowolny współczynnik zoom.
[Dupleks/połącz]	Umożliwia kopiowanie oryginału na obie strony papieru. Oryginał wielostronicowy może zostać zmniejszony, a następnie skopiowany na tę samą stronę arkusza papieru.
[Wykańczanie]	<ul style="list-style-type: none"> <li>[Grupuj/Układaj]: Kiedy drukowanych jest kilka kompletów kopii, umożliwia wybranie czy wydruki mają być układane, czy grupowane.</li> <li>[Sortowanie]: Kiedy drukowanych jest kilka kompletów kopii, położenie wysunięcia każdego z nich jest tak zmieniane, by umożliwiała łatwe oddzielenie go. Ta funkcja jest dostępna jedynie, gdy używane jest <b>bizhub C3850FS</b>.</li> <li>[Zszyj]: Poszczególne komplety kopiowanych arkuszy są wysuwane po zszyciu ich w jednym z rogów. Ta funkcja jest dostępna jedynie, gdy używane jest <b>bizhub C3850FS</b>.</li> </ul>
[Oddzielny skan]	Jeśli liczba arkuszy oryginału jest tak duża, że nie mogą one być razem załadowane do <b>ADF</b> , można załadować je w kilku partiach i potraktować je jak jedno zadanie.
[Usuwanie tła]	Możliwe jest wyregulowanie zaczernienia tła oryginału, którego tło jest kolorowe, takiego jak gazeta lub oryginał wykonany na papierze recyklingowanym.
[Błyszczący]	Obrazy są kopiowane z błyszczącym wykończeniem.
[Standowa jakość]	Możliwe jest wyregulowanie poziomu jakości koloru oryginału do kopiowania.
[Margines strony]	Jeśli do kopiowane arkusze mają zostać zbindowane, możliwe jest dodanie marginesu bindowania i wyregulowanie jego wielkości.
[Wymazyw. ramki]	Umożliwia wymazanie czterech krawędzi oryginału tak, by uzyskać taką samą szerokość. Można również określić szerokość każdej z krawędzi, jaka ma być wymazana.
[Data/godzina]	Aby utworzyć kopię, należy dodać datę i godzinę.
[Numer strony]	Aby utworzyć kopię, należy dodać numery stron.
[Stemplow.]	Aby utworzyć kopię, należy dodać tekst, taki jak "Okólnik" lub "Wszelkie prawa zastrzeżone".
[Znak wodny]	Aby utworzyć kopię, na środku każdej strony należy dodać tekst w kolorze tła, taki jak "KOPIA" lub "Poufne".
[Numer dystrybucji]	Kiedy tworzonych jest kilka kompletów kopii, należy dodać numery kopii.

## 5.5 Drukowanie pliku zapisanego w pamięci przenośnej USB

### Obsługiwane pamięci przenośne USB

Do urządzenia podłączane mogą być pamięci przenośne USB o następujących danych technicznych.

Element	Dane techniczne
Obsługiwane nośniki	Pamięć przenośna USB (obsługiwane USB 2.0)
System plików	FAT32
Typ pliku	PDF, PDF kompaktowy, JPEG, TIFF, XPS, XPS kompaktowy, OOXML (.docx/.xlsx/.pptx) i PPML (.ppml/.vdx/.zip)



### Wskazówki

Podłączając pamięć przenośną USB do urządzenia należy pamiętać o poniższych kwestiach.

- Używać złącza USB znajdującego po tej stronie, która umieszczona jest blisko **Panel sterowania**.
- Nie odłączać pamięci przenośnej USB podczas zapisywania w niej pliku, ani podczas drukowania znajdującego się w niej pliku.
- Wraz z tym urządzeniem używać wyłącznie pamięci przenośnych USB. Nie używać innych urządzeń USB (takich jak zewnętrzny dysk twardy lub koncentrator przełączający USB).
- Nie podłączać, ani odłączać pamięci przenośnej USB, kiedy na **Panel sterowania** wyświetlana jest klepsydra i urządzenie jest aktywne.
- Nie odłączać pamięci przenośnej USB zaraz po jej podłączeniu.

### Sposób drukowania

- 1 Pamięć przenośną USB podłączyć do portu USB urządzenia.
- 2 Dotknąć [Drukuj/usuń dokument].



- 3 Dotknąć [Pamięć zewnętrzną].



- 4 Wybrać plik do wydrukowania, a następnie dotknąć [Drukuj].
- Dotknąć [Gór], by przejść w górę.
  - Dotknąć [Otwórz], by otworzyć folder i przesunąć w dół.
- 5 Jeśli zachodzi taka konieczność, zmienić ustawienia drukowania, a następnie dotknąć [Drukuj].

Ustawienia	Opis
[Format papieru]	Wybrać format papieru do drukowania. Format papieru można określać, kiedy wybrany typ pliku to TIFF lub JPEG.
[Dupleks]	Wybrać, czy dane mają być drukowane na jednej, czy na obu stronach arkusza papieru. Aby dane drukować na obu stronach arkusza, należy wybrać położenie bindowania.
[Wykańczanie] - [Układaj]	Kiedy dane są drukowane w wielu kopiach, należy wybrać, czy mają być wysuwane kolejne wydruki, które następnie będą oddzielane od siebie, np. "12345", "12345" i "12345".
[Wykańczanie] - [Sortowanie]	Podczas wysuwania, poszczególne komplety kopii są względem siebie przesuwane. Ta funkcja jest dostępna jedynie, gdy używane jest <b>bizhub C3850FS</b> .
[Wykańczanie] - [Zszyj]	Przed wysunięciem, każdy komplet wydruków można zszyć w rogu. Funkcja ta jest użyteczna, gdy przygotowuje się propozycję projektu lub inne materiały w formie broszury. Ta funkcja jest dostępna jedynie, gdy używane jest <b>bizhub C3850FS</b> .

## 5.6 Rejestracja adresata

### 5.6.1 Książka adresowa

Zarejestrowanie w tym urządzeniu często używanego adresata zaoszczędzi wysiłku związanego z wprowadzaniem go za każdym razem przy przesyłaniu danych. Adresat zarejestrowany w tym urządzeniu nazywany jest Książką adresową.

Zarejestrować można do 2 000 książek adresowych. Rodzaje adresatów, jakie mogą być rejestrowane, to adresy e-mail, nazwy komputerów, itp. zależnie od trybu przesyłania.

#### Odsyłacz

*Książkę adresową można również zarejestrować korzystając z **Web Connection**. W celu uzyskania szczegółowych informacji na temat procedury rejestracji, patrz [Instrukcja obsługi: Funkcje użytkowe].*

### 5.6.2 Rejestrowanie adresów skróconych w książce adresowej

#### Rejestrowanie książki adresowej w Narzędziu

Ta część opisuje sposób rejestrowania adresatów z wykorzystaniem **Panelu sterowania**.

- 1 Dotknąć [Narzędzie] - [Rejestracja skróconego/skrzynki użytkownika].
- 2 Wybrać rodzaj adresata, który ma być zarejestrowany.
- 3 Wprowadzić informacje o adresacie, a następnie dotknąć [OK].

[Faks]

Ustawienia	Opis
[Nr]	Numer rejestracji adresata. Najmniejszy, dostępny numer przypisywany jest automatycznie.
[Nazwa]	Wprowadzić nazwę adresata (nie przekraczającą 72 znaków).
[Ulubione]	Wybrać tę opcję, by zarejestrować często używanego adresata. Zarejestrowany adresat jest pokazywany w [Ulubione], dzięki czemu jego wybranie jest łatwe.
[Indeks]	Wybrać odpowiedni znak, by wyszukać adresata w indeksie z wykorzystaniem jego nazwy.
[Nr FAKSU]	Wprowadzić numer faksu adresata. <ul style="list-style-type: none"> <li>• Jeśli urządzenie jest wykorzystywane w środowisku PBX, należy dotknąć [Zewnętrzny] (wyświetlone zostanie [E]). Zarejestrowany numer linii zewnętrznej jest wstawiany automatycznie.</li> <li>• Kiedy urządzenie jest używane w środowisku PBX, należy dotknąć [Pauza] po numerze linii zewnętrznej (wyświetlone zostanie [P]), by upewnić się, że wybieranie numeru będzie skuteczne.</li> <li>• Jeśli użytkownik chce przesłać sygnał tonowy wykorzystując linię telefoniczną, powinien dotknąć [Tona] (wyświetlone zostanie [T]).</li> <li>• Wprowadzić [-], by oddzielić wybierany numer. Nie ma to wpływu na wybieranie numeru.</li> </ul>
[Ustawienia linii]	Jeśli zachodzi taka potrzeba, można określić sposób przesyłania faksów do adresata, którego rejestracja jest planowana. Przed przesłaniem faksu skonfigurowane tu ustawienia można zmienić. <ul style="list-style-type: none"> <li>• [ECM]: ECM to tryb korygujący błędy zdefiniowany przez ITU-T (International Telecommunication Union - Telecommunication Standardization Sector). Urządzenia faksujące wyposażone w funkcję ECM komunikują się ze sobą, by potwierdzić, czy przesłane dane nie zawierają błędów. Zapobiega to zamazaniu obrazu powodowanemu przez zakłócenia występujące na liniach telefonicznych. Jeśli faks został przesłany przy użyciu linii telefonicznej znajdującej się w otoczeniu, gdzie występują zakłócenia, komunikacja może zająć więcej czasu. W takim przypadku czas trwania komunikacji można zredukować ustawiając dla transmisji w ECM opcję WYŁ. Jednak zależnie od określonej wartości czasu komunikacji wystąpić mogą błędy obrazu lub komunikacji, dlatego należy wartość tę dostosować do warunków.</li> <li>• [V.34]: V34 to tryb komunikacji wykorzystywany do komunikacji faksu super G3. Niemniej, kiedy urządzenie zdalne lub niniejsze urządzenie jest podłączone do linii telefonicznej poprzez PBX, ustanowienie połączenia w trybie super G3 może nie być możliwe, zależnie od warunków tej linii. W takim przypadku zalecane jest, by w celu przesłania danych wyłączyć tryb V34.</li> <li>• [Spraw.adresata i prześlij]: Gdy wykorzystywana jest funkcja Sprawdź adresata i prześlij, tę opcję należy włączyć. Numer określony dla faksu jest porównywany z numerem faksu adresata (CSI) i dopiero, kiedy są one zgodne faks jest przesyłany.</li> </ul>

[E-mail]

Ustawienia	Opis
[Nr]	Numer rejestracji adresata. Najmniejszy, dostępny numer przypisywany jest automatycznie.
[Nazwa]	Wprowadzić nazwę adresata (nie przekraczającą 72 znaków).
[Ulubione]	Wybrać tę opcję, by zarejestrować często używanego adresata. Zarejestrowany adresat jest pokazywany w [Ulubione], dzięki czemu jego wybranie jest łatwe.
[Indeks]	Wybrać odpowiedni znak, by wyszukać adresata w indeksie z wykorzystaniem jego nazwy.
[E-mail]	Jako adresat wprowadzany jest adres e-mail (używane są znaki ASCII, do 320 bajtów).

[SMB]

Ustawienia	Opis
[Nr]	Numer rejestracji adresata. Najmniejszy, dostępny numer przypisywany jest automatycznie.
[Nazwa]	Wprowadzić nazwę adresata (nie przekraczającą 72 znaków).
[Ulubione]	Wybrać tę opcję, by zarejestrować często używanego adresata. Zarejestrowany adresat jest pokazywany w [Ulubione], dzięki czemu jego wybranie jest łatwe.
[Indeks]	Wybrać odpowiedni znak, by wyszukać adresata w indeksie z wykorzystaniem jego nazwy.
[Połączenie]	Zarejestrować informacje o komputerze docelowym.
[Naz. hosta]	Wprowadzić nazwę komputera adresata (nazwę hosta) lub adres IP (wykorzystując nie więcej, niż 253 bajty). <ul style="list-style-type: none"> <li>• Przykład wprowadzanej nazwy komputera (nazwy hosta): "GŁÓWNY-PC"</li> <li>• Przykład wprowadzanego adresu IP (IPv4): "192.168.1.1"</li> <li>• Przykład wprowadzanego adresu IP (IPv6): "fe80::220:6bff:fe10:2f16"</li> </ul>
[Ści.pliku]	Wprowadzić nazwę folderu współdzielonego, znajdującego się na komputerze określonym w [Naz. hosta] (można użyć do 255 bajtów). <ul style="list-style-type: none"> <li>• Przykład wprowadzanych danych: "skanuj"</li> </ul> Kiedy określany jest folder znajdujący się w folderze współdzielonym, pomiędzy nazwami folderów należy wprowadzić symbol "\". <ul style="list-style-type: none"> <li>• Przykład wprowadzanych danych: "skanuj\dokument"</li> </ul>
[ID użytkow.]	Wprowadzić nazwę użytkownika posiadającego uprawnienia dostępu do foldera określonego w [Ści.pliku] (użyć do 255 bajtów). <ul style="list-style-type: none"> <li>• W przypadku użytkownika grupy roboczej wprowadzić wyłącznie nazwę użytkownika. Przykład wprowadzanych danych: "Użytkownik01"</li> <li>• W przypadku użytkownika domeny wprowadzić nazwa-użytkownika@nazwa-domeny. Przykład wprowadzanych danych: "Użytkownik01@abc.lokalny"</li> </ul>
[Hasło]	Wprowadzić hasło (użyć do 127 bajtów).
[Odniesienie]	Wykryć komputer docelowy w sieci, a następnie wybrać folder współdzielony. Informacje o wybranym folderze są rejestrowane.

[FTP]

Ustawienia	Opis
[Nr]	Numer rejestracji adresata. Najmniejszy, dostępny numer przypisywany jest automatycznie.
[Nazwa]	Wprowadzić nazwę adresata (nie przekraczającą 72 znaków).
[Ulubione]	Wybrać tę opcję, by zarejestrować często używanego adresata. Zarejestrowany adresat jest pokazywany w [Ulubionych], dzięki czemu jego wybranie jest ułatwione.
[Indeks]	Wybrać odpowiedni znak, by wyszukać adresata w indeksie z wykorzystaniem jego nazwy.
[Połączenie]	Zarejestrować informacje o docelowym serwerze FTP.
[Naz. hosta]	Wprowadzić nazwę hosta lub adres IP docelowego serwera FTP (użyć nie więcej, niż 253 bajty). <ul style="list-style-type: none"> <li>• Przykładowa nazwa hosta, jaką można wprowadzić: "host.example.com"</li> <li>• Przykład wprowadzanego adresu IP (IPv4): "192.168.1.1"</li> <li>• Przykład wprowadzanego adresu IP (IPv6): "fe80::220:6bff:fe10:2f16"</li> </ul>
[Ści.pliku]	Wprowadzić nazwę folderu przechowywania, znajdującego się na serwerze FTP określonym w [Naz. hosta] (używając nie więcej, niż 127 bajtów). <ul style="list-style-type: none"> <li>• Przykład wprowadzanych danych: "skanuj"</li> </ul> Kiedy określany jest folder znajdujący się w folderze FTP, pomiędzy nazwy folderów należy wprowadzić symbol "/". <ul style="list-style-type: none"> <li>• Przykład wprowadzanych danych: "skanuj/dokument"</li> </ul> Jeśli ścieżka pliku nie jest określona, wprowadzić należy jedynie symbol "/". <ul style="list-style-type: none"> <li>• Przykład wprowadzanych danych: "/"</li> </ul>
[ID użytkow.]	Jeśli w docelowym serwerze FTP wymagana jest autoryzacja, by się zalogować, należy wprowadzić dostępną nazwę użytkownika (użyć nie więcej, niż 63 bajty).
[Hasło]	Wprowadzić hasło (użyć do 63 bajtów).
[Ustawien. szczegół.]	Skonfigurować ustawienia, by ustanowić połączenie z serwerem FTP. <ul style="list-style-type: none"> <li>• [Nr portu]: Jeśli zachodzi taka potrzeba, zmienić Numer portu. Zazwyczaj możliwe jest korzystanie z pierwotnego numeru portu. Domyślnie wprowadzony jest port nr [21].</li> <li>• [PASV]: Jeśli w środowisku użytkownika wykorzystywany jest tryb PASV, należy wybrać opcję [WŁ.]. Domyślnie określona jest opcja [WŁ.].</li> <li>• [Proxy]: Jeśli w środowisku użytkownika wykorzystywany jest serwer proxy, należy wybrać opcję [WŁ.]. Domyślnie określona jest opcja [WYŁ.].</li> </ul>



[WebDAV]

Ustawienia	Opis
[Nr]	Numer rejestracji adresata. Najmniejszy, dostępny numer przypisywany jest automatycznie.
[Nazwa]	Wprowadzić nazwę adresata (nie przekraczającą 72 znaków).
[Ulubione]	Wybrać tę opcję, by zarejestrować często używanego adresata. Zarejestrowany adresat jest pokazywany w [Ulubionych], dzięki czemu jego wybranie jest ułatwione.
[Indeks]	Wybrać odpowiedni znak, by wyszukać adresata w indeksie z wykorzystaniem jego nazwy.
[Połączenie]	Zarejestrować informacje o docelowym serwerze WebDAV.
[Naz. hosta]	Wprowadzić nazwę hosta lub adres IP docelowego serwera WebDAV (użyć nie więcej, niż 253 bajty). <ul style="list-style-type: none"> <li>Przykładowa nazwa hosta, jaką można wprowadzić: "host.example.com"</li> <li>Przykład wprowadzanego adresu IP (IPv4): "192.168.1.1"</li> <li>Przykład wprowadzanego adresu IP (IPv6): "fe80::220:6bff:fe10:2f16"</li> </ul>
[Ści.pliku]	Wprowadzić nazwę folderu przechowywania, znajdującego się na serwerze WebDAV określonym w [Naz. hosta] (używając nie więcej, niż 142 bajty). <ul style="list-style-type: none"> <li>Przykład wprowadzanych danych: "skanuj"</li> </ul> Kiedy określany jest folder znajdujący się w folderze WebDAV, pomiędzy nazwy folderów należy wprowadzić symbol "/". <ul style="list-style-type: none"> <li>Przykład wprowadzanych danych: "skanuj/dokument"</li> </ul>
[ID użytkow.]	Wprowadzić nazwę użytkownika posiadającego uprawnienia dostępu do foldera określonego w [Ścieżka pliku] (użyć do 63 bajtów).
[Hasło]	Wprowadzić hasło (użyć do 63 bajtów).
[Ustawien. szczegół.]	Skonfigurować ustawienia, by ustanowić połączenie z serwerem WebDAV. <ul style="list-style-type: none"> <li>[Nr portu]: Jeśli zachodzi taka potrzeba, zmienić Numer portu. Zazwyczaj możliwe jest korzystanie z pierwotnego numeru portu. Domyślnie wprowadzony jest port nr [80].</li> <li>[Proxy]: Jeśli w środowisku użytkownika wykorzystywany jest serwer proxy, należy wybrać opcję [WŁ.]. Domyślnie określona jest opcja [WYŁ.].</li> <li>[Ustawienie SSL]: Jeśli w środowisku użytkownika wykorzystywane jest SSL, należy wybrać opcję [WŁ.]. Domyślnie określona jest opcja [WYŁ.].</li> </ul>

[Faks internet.]

Ustawienia	Opis
[Nr]	Numer rejestracji adresata. Najmniejszy, dostępny numer przypisywany jest automatycznie.
[Nazwa]	Wprowadzić nazwę adresata (nie przekraczającą 72 znaków).
[Ulubione]	Wybrać tę opcję, by zarejestrować często używanego adresata. Zarejestrowany adresat jest pokazywany w [Ulubionych], dzięki czemu jego wybranie jest ułatwione.
[Indeks]	Wybrać odpowiedni znak, by wyszukać adresata w indeksie z wykorzystaniem jego nazwy.
[E-mail]	Jako adresat wprowadzany jest adres e-mail (używane są znaki ASCII, do 320 bajtów).
[Szczec.]	Umożliwia sprawdzanie adresów e-mail wprowadzonych w [E-mail].
[Tryb RX (Lokalizacja)]	Jako specyfikacje danych oryginału, które mogą być odbierane w urządzeniu docelowym, odpowiednio wybrać [Metoda kompresow.] i [Rozdzielczość].

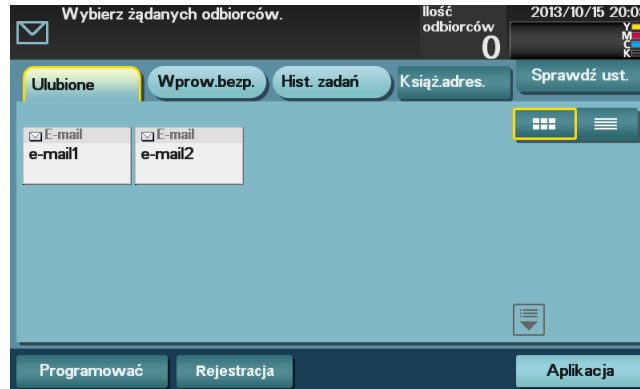


### Wskazówki

- Aby sprawdzić ustawienia zarejestrowanego adresata, należy wybrać jego zarejestrowaną nazwę, a następnie dotknąć [Sprawdź ust.].
- Aby zmienić ustawienia zarejestrowanego adresata, należy wybrać jego zarejestrowaną nazwę, a następnie dotknąć [Edycja].
- Aby usunąć zarejestrowanego adresata, należy wybrać jego zarejestrowaną nazwę, a następnie dotknąć [Usuń].

## Rejestrowanie informacji w ekranie głównym w trybie Przesyłania skanu lub Faksu

- 1 Zależnie od typu adresata, który ma być zarejestrowany, dotknąć [Skan.do e-maila], [Skan.do folderu] lub [Faks].
- 2 Dotknąć [Rejestrację].



- 3 Dotknąć [Wprow. nowy adres], a następnie dotknąć typ adresata, który ma być zarejestrowany.
- 4 Wprowadzić informacje o adresacie, a następnie dotknąć [Rejestracja].
  - Rejestrowane informacje są takie same, jak informacje, które mają być zarejestrowane z Narzędzia. W celu uzyskania szczegółowych informacji, patrz str. 5-21.

---



# 6

**Indeks**

---



## 6 Indeks

### F

- Funkcja drukowania 5-3
  - Sposób drukowania 5-7
- Funkcja faksu 5-11
  - Informacje ogólne 5-11
  - Przygotowanie 4-4
  - Sposób przesyłania 5-12
  - Wprowadzenie do funkcji odbierania 5-14
  - Wprowadzenie do funkcji przesyłania 5-14
- Funkcja faksu internetowego 5-15
- Funkcja skanowania 5-8
  - Informacje ogólne 5-8
  - Sposób przesyłania 5-8
- Funkcje kopiowania 5-16
  - Sposób kopiowania 5-16
  - Wprowadzenie do funkcji kopiowania 5-18

### K

- Klawiatura 2-14
- Konfiguracja opcji 2-6
- Książka adresowa 5-21
  - Sposób rejestrowania 5-21

### Ł

- Ładowanie papieru
  - Podajnik 1 3-8
  - Podajnik ręczny 3-6

### M

- Menu główne 2-16

### N

- Nazwa każdego z elementów 2-3
  - Tył urządzenia 2-5
  - Z przodu 2-3

### P

- Pamięć przenośna USB 5-19
  - Sposób drukowania 5-19
- Panel dotykowy
  - Operacja 2-14
  - Środki ostrożności dotyczące prawidłowej obsługi 2-15
- Panel sterowania 2-12
- Papier
  - Dostępne formaty papieru 3-4
  - Dostępne rodzaje papieru 3-3
  - Przechowywanie papieru 3-5
  - Rodzaje papieru nienadające się do stosowania 3-5
- Podajnik 1 3-8
- Podajnik ręczny 3-6
- Przygotowanie
  - Drukowanie (połączenie poprzez USB) 5-5
  - Drukowanie (połączenie sieciowe) 5-4
  - Faks 4-4
  - Ustawienie sieciowe 4-3

### R

- Rejestracja adresata 5-21

### S

- Sterownik drukarki 5-3
  - Instalacja (połączenie poprzez USB) 5-5
  - Instalacja (połączenie sieciowe) 5-4
  - Ustawienia początkowe 5-7

### U

- Ustawienie sieciowe 4-3

### W

- Wprowadzanie tekstu 2-15
- Wprowadzanie znaków 2-18

### Z

- Zasilanie 2-8
  - Przycisk Zasilania 2-10
  - Wyłącznik zasilania 2-9

