

# INSTRUKCJA OPROGRAMOWANIA

Dla użytkowników DCP; ta dokumentacja dotyczy zarówno modeli MFC jak i DCP. Jeżeli w tej instrukcji użytkownika pojawia się 'MFC', proszę czytać 'MFC' jako 'DCP'.

# Spis Treści

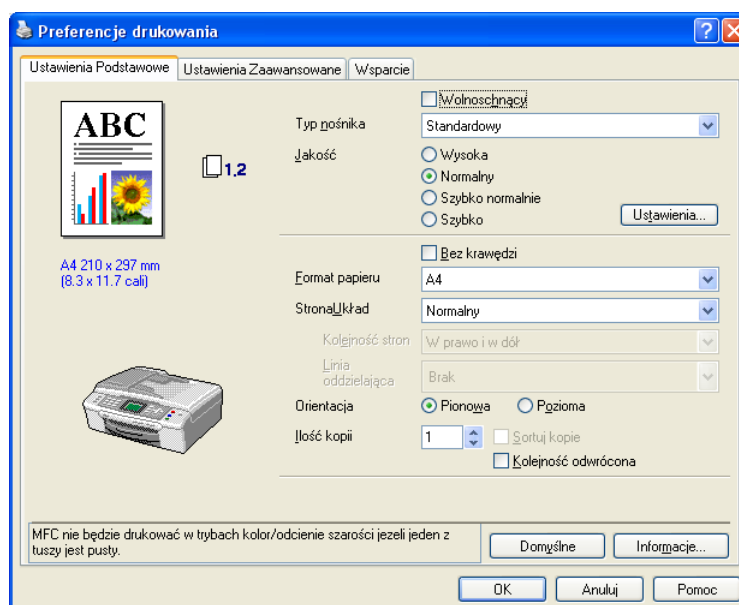
<b>1</b>	<b>Drukowanie</b>	<b>1</b>
	Dostęp do ustawień sterownika drukarki .....	1
	Zakładka podstawowa .....	1
	Rodzaj nośnika .....	1
	Jakość .....	2
	Układ strony .....	2
	Zakładka Wsparcie .....	3
	Użycie FaceFilter Studio do drukowania zdjęć przez REALLUSION .....	4
<b>2</b>	<b>Skanowanie</b>	<b>5</b>
	Skanowanie dokumentu za pomocą sterownika TWAIN .....	6
	Uzyskiwanie dostępu do skanera .....	6
	Użycie klawisza skanowania (Dla użytkowników kabla USB) .....	7
	Skanowanie do E-mail .....	7
	Skanowanie do obrazu .....	8
	Skanowanie do OCR .....	8
	Skanowanie do pliku .....	9
	Skanowanie do nośnika (Opcja niedostępna dla MFC-235C i MFC-260C) .....	9
<b>3</b>	<b>ControlCenter3</b>	<b>12</b>
	Korzystanie z ControlCenter3 .....	12
	SKANOWANIE .....	12
	SKANOWANIE NA ŻYCZENIE UŻYTKOWNIKA .....	12
	PHOTOCAPTURE .....	13
	KOPIOWANIE .....	13
	PC-FAKS (tylko modele MFC) .....	13
	USTAWIENIA URZĄDZENIA .....	14
<b>4</b>	<b>Skanowanie sieciowe</b>	<b>15</b>
	<b>(Dla modeli z wbudowaną opcją obsługi skanowania sieciowego)</b>	<b>15</b>
	Przed rozpoczęciem skanowania sieciowego .....	15
	Konfigurowanie skanowania sieciowego .....	15
	Używanie klawisza skanowania .....	18
	Skanowanie do e-mail (PC) .....	18
	Skanowanie do obrazu .....	19
	Skanowanie do OCR .....	20
	Skanowanie do pliku .....	21
<b>5</b>	<b>Zdalna konfiguracja (Niedostępne dla modeli DCP, MFC-235C i MFC-260C)</b>	<b>22</b>
	Zdalna konfiguracja .....	22

<b>6</b>	<b>Oprogramowanie Brother PC-FAX (tylko modele MFC)</b>	<b>23</b>
	Wysyłanie faksu przez komputer .....	23
	Konfiguracja informacji użytkownika.....	23
	Konfiguracja wysyłania .....	24
	Wysyłanie pliku za pomocą PC-FAX przy użyciu interfejsu stylu faksu .....	25
	Książka adresowa.....	26
	Odbieranie przez PC-FAX (Niedostępne dla MFC-235C i MFC-260C).....	27
	Uruchamianie oprogramowania PC-FAX na urządzeniu.....	27
	Uruchamianie oprogramowania odbioru faksów PC-FAX na twoim komputerze .....	28
	Konfigurowanie komputera.....	28
	Konfigurowanie ustawień sieciowych odbierania faksów PC-FAX .....	29
	Oglądanie nowych wiadomości PC-FAX .....	30
<b>7</b>	<b>PhotoCapture Center™</b>	<b>31</b>
	Korzystanie z PhotoCapture Center™ .....	31
	Dla użytkowników sieci (dla modeli z wbudowaną obsługą sieci) .....	32
<b>8</b>	<b>Ustawienia zapory (dla użytkowników Sieci)</b>	<b>33</b>
	Przed rozpoczęciem użytkowania oprogramowania Brother.....	33
	Dla użytkowników Windows®XP SP2 .....	33
	Dla użytkowników Windows Vista™ .....	35
<b>A</b>	<b>Indeks</b>	<b>37</b>

## Dostęp do ustawień sterownika drukarki

- 1 Kliknij **Zbiór**, a następnie **Druk** w swojej aplikacji.
- 2 Wybierz **Drukarka Brother MFC-XXXX** (gdzie symbole XXXX oznaczają nazwę modelu), a następnie kliknij **Właściwości**.  
Pojawia się okno dialogowe właściwości drukarki.

## Zakładka podstawowa



## Rodzaj nośnika

Aby uzyskać najlepsze efekty drukowania, rodzaj nośnika powinien zostać wybrany w sterowniku. Urządzenie zmienia sposób drukowania w zależności od wybranego rodzaju nośnika.

- Standardowy
- Papier do druku atramentowego
- Papier foto błyszczący premium Brother
- Inny papier Foto
- Przeźroczysty

## Jakość

1

### ■ Najwyższa

Do 1200 × 6000 dpi. (Sprawdź *Rozdzielczość w Szczegółach Technicznych* w Podręczniku użytkownika.) Zastosowanie w przypadku drukowania obrazów wymagających dużej dokładności, takich jak zdjęcia. Najwyższa rozdzielczość i najmniejsza szybkość.

### ■ Fotograficzny

Do 1200 × 2400 dpi. Zastosowanie w przypadku druku zdjęć. Ponieważ dane potrzebne do drukowania są dużo większe niż w przypadku normalnych dokumentów, czas przetwarzania danych, ich przesyłania oraz druku jest dłuższy.

### ■ Wysoka

1200 × 1200 dpi. Lepsza jakość druku niż w trybie **Normalnym** i większa szybkość drukowania niż w przypadku trybu **Fotograficznego**.

### ■ Normalny

600 × 600 dpi. Dobra jakość druku przy normalnej szybkości drukowania.

### ■ Szybko normalnie

600 × 300 dpi. Lepsza jakość druku niż przy trybie **Szybko** i większa szybkość niż przy trybie **Normalnym**.

### ■ Szybko

600 × 150 dpi. Najszybszy tryb drukowania i najmniejsze zużycie tuszu. Zastosowanie w przypadku dokumentów o dużej objętości lub dokumentów do korekty.

Rodzaj nośnika	Kolor/Odcienie szarości	Wybór jakości drukowania
Standardowy	Kolor/Odcienie szarości	Szybko, Szybko normalnie, <b>Normalny</b> , Wysoka
Papier do druku atramentowego	Kolor/Odcienie szarości	Wysoka, <b>Fotograficzny</b>
Papier foto błyszczący premium Brother lub Inny papier Foto	Kolor/Odcienie szarości	Wysoka, <b>Fotograficzny</b> , Najwyższa
Przeźroczysty	Kolor/Odcienie szarości	<b>Normalny</b> , Wysoka

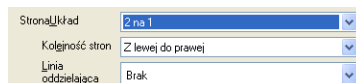
## Układ strony

### Kolejność stron

Jeśli wybrano opcję N w 1, **Kolejność stron** może zostać wybrana z rozwijanego menu.

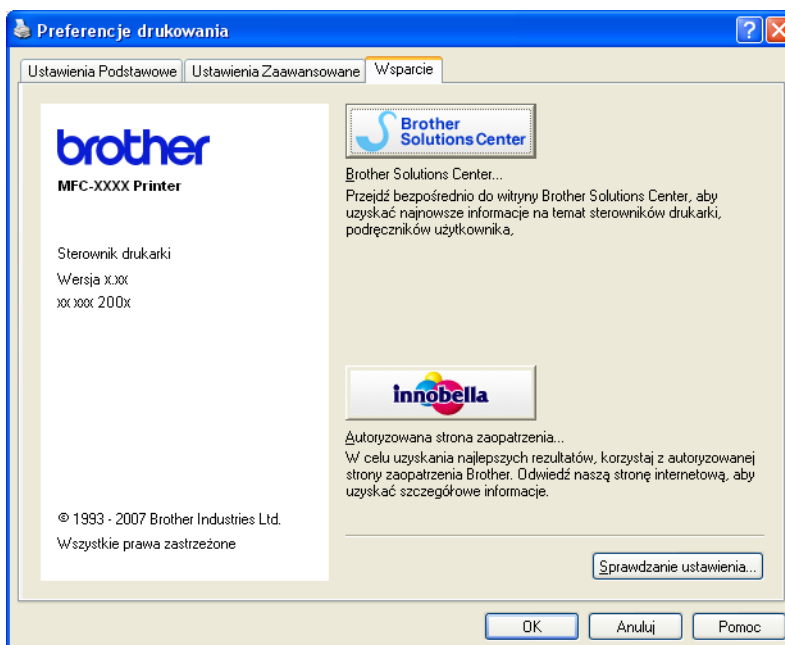
### Linia oddzielająca

Podczas drukowania wielu stron na jednym arkuszu za pomocą funkcji **StronaUkład**, możesz wybrać pełną linię rozgraniczającą, przerywaną linię rozgraniczającą, lub brak linii rozgraniczającej wokół każdej strony na arkuszu.



## Zakładka Wsparcie

1



### ■ Brother Solutions Center

**Brother Solutions Center** jest stroną internetową oferującą informacje dotyczące Twojego produktu Brother, łącznie z FAQs (często zadawane pytania), podręcznikami użytkownika, aktualizacjami sterowników oraz wskazówkami dotyczącymi obsługi urządzenia.

### ■ Autoryzowana strona zaopatrzenia

**Autoryzowana strona zaopatrzenia** oferuje informacje dotyczące oryginalnych produktów firmy Brother.

### ■ Sprawdzanie ustawienia

Możesz sprawdzić aktualne ustawienia sterownika.

# Użycie FaceFilter Studio do drukowania zdjęć przez REALLUSION

1

FaceFilter Studio jest łatwą w użyciu aplikacją do drukowania zdjęć bez ramki. FaceFilter Studio pozwala także na edycję zdjęć. Można także wykorzystać takie efekty jak redukcja czerwonych oczu lub wzmocnienie koloru skóry.

## FaceFilter Studio

Brother Edition



Aby przeglądać kompletną Pomoc FaceFilter Studio, kliknij **Start/Wszystkie programy/FaceFilter Studio/FaceFilter Studio Help** na swoim komputerze.

Operacje skanowania oraz wykorzystane sterowniki będą różnić się w zależności od posiadanego systemu operacyjnego. Do skanowania dokumentów z aplikacji, urządzenie domyślnie wykorzystuje sterownik zgodny z TWAIN.

■ Dla Windows® XP/Windows Vista™

Zainstalowane są dwa sterowniki skanera. Sterownik skanera zgodny z TWAIN oraz sterownik Windows® Imaging Acquisition (WIA).

Użytkownicy Windows® XP/Windows Vista™ mogą wybrać którykolwiek z tych sterowników do skanowania dokumentów.



**Informacja**

---

Jeśli komputer jest chroniony zaporą i nie może wykonać skanowania poprzez sieć, możliwe, że musisz skonfigurować ustawienia zapory, by umożliwić komunikację przez porty numer 137 i 54925. W celu uzyskania dodatkowych informacji, zobacz *Ustawienia zapory (dla użytkowników Sieci)* na stronie 33.

---

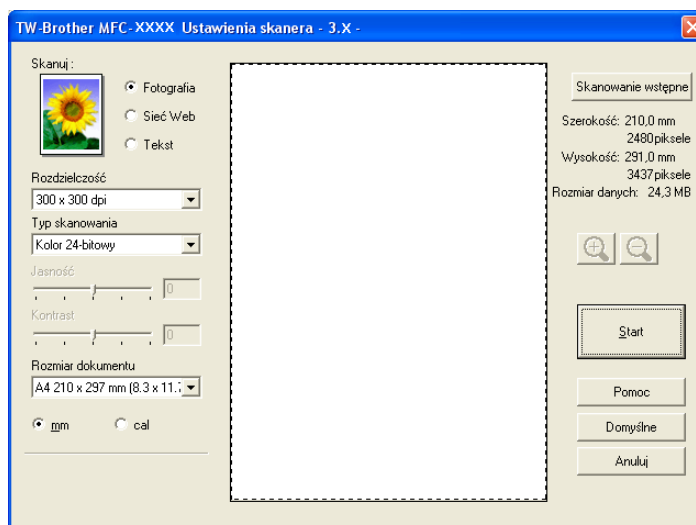


# Skanowanie dokumentu za pomocą sterownika TWAIN

## Uzyskiwanie dostępu do skanera

2


- 1 U uruchom oprogramowanie ScanSoft® PaperPort® SE, które zostało zainstalowane podczas instalacji MFL ProSuite do skanowania dokumentów.
- 2 Kliknij **File (Plik)**, a następnie **Scan or Get Photo (Skanuj lub Pobierz zdjęcie)**. Możesz także kliknąć przycisk **Scan or Get Photo (Skanuj lub Pobierz zdjęcie)**. W lewej części ekranu pojawi się panel **Scan or Get Photo (Skanuj lub Pobierz zdjęcie)**.
- 3 Kliknij przycisk **Select (Wybierz)**.
- 4 Wybierz skaner, którego używasz, z listy **Available scanners (Dostępne Skanery)**.
- 5 Sprawdź **Wyświetlanie okna dialogowego skanera** na panelu **Scan or Get Photo (Skanuj lub Pobierz zdjęcie)**.
- 6 Kliknij **Scan (Skanuj)**.  
Pojawi się okno dialogowe Ustawienia skanera:






## Użycie klawisza skanowania (Dla użytkowników kabla USB)

### Informacja


Jeśli używasz klawisza **Scan (Skanuj)** w sieci, zobacz *Używanie klawisza skanowania* na stronie 18.

Można użyć klawisza  (**Scan (Skanuj)**) na panelu sterowania do skanowania dokumentów bezpośrednio do edytora tekstu, jako grafikę lub jako wiadomość E-mail, do wybranego folderu w komputerze lub na kartę pamięci.

Przed rozpoczęciem używania klawisza  (**Scan (Skanuj)**) na panelu sterowania, musisz zainstalować oprogramowanie Brother MFL-Pro i podłączyć urządzenie do swojego komputera. Jeśli zainstalowałeś MFL-Pro Suite z załączonego CD-ROM, zostaną zainstalowane prawidłowe sterowniki oraz oprogramowanie ControlCenter3. Skanowanie przy użyciu klawisza  (**Scan (Skanuj)**) korzysta z konfiguracji zakładki Przycisk urządzenia w oprogramowaniu ControlCenter3. Aby uzyskać szczegółowe informacje dotyczące konfiguracji ustawień skanowania oraz uruchamiania wybranych aplikacji za pomocą klawisza  (**Scan (Skanuj)**), zobacz *Korzystanie z ControlCenter3* na stronie 12.

## Skanowanie do E-mail

Można skanować zarówno czarno-biały jak i kolorowy dokument do załącznika do wiadomości E-mail.

- 1 Włóż dokument.
- 2 Naciśnij klawisz  (**Scan (Skanuj)**).
- 3 Naciśnij ▲ lub ▼ aby wybrać SKAN DO E-MAIL.  
Naciśnij OK..
- 4 Naciśnij **Mono Start (Start Mono)** lub **Colour Start (Start Kolor)**.  
Urządzenie rozpocznie skanowanie dokument, utworzy plik załącznika i uruchomi program pocztowy, wyświetlając nową wiadomość oczekującą na zaadresowanie.


### Informacja

Jeśli chcesz przełączać pomiędzy skanowaniem czarno-białym a kolorowym, wybierz odpowiednio opcję skanowania czarno-białego lub kolorowego w zakładce **Przycisk urządzenia** na ekranie konfiguracji ControlCenter3.

## Skanowanie do obrazu

---

Możesz zeskanować kolorowy obraz do aplikacji graficznej w celu uzyskania podglądu lub do edycji.

- 1 Włóż dokument.
- 2 Naciśnij klawisz  (**Scan (Skanuj)**).
- 3 Naciśnij ▲ lub ▼ aby wybrać SKAN DO OBRAZU.  
Naciśnij **OK**..
- 4 Naciśnij **Mono Start (Start Mono)** lub **Colour Start (Start Kolor)**.  
Urządzenie rozpoczyna skanowanie dokumentu.



### Informacja

---


Jeśli chcesz przełączać pomiędzy skanowaniem czarno-białym a kolorowym, wybierz odpowiednio opcję skanowania czarno-białego lub kolorowego w zakładce **Przycisk urządzenia** na ekranie konfiguracji ControlCenter3.

---

## Skanowanie do OCR

---

Jeśli dokument oryginalny jest dokumentem tekstowym, możesz użyć ScanSoft™ PaperPort™ 11SE do skanowania takiego dokumentu i konwertowania go do pliku tekstowego, który może być edytowany w wybranym edytorze tekstu.

- 1 Włóż dokument.
- 2 Naciśnij klawisz  (**Scan (Skanuj)**).
- 3 Naciśnij ▲ lub ▼ aby wybrać SKAN DO OCR.  
Naciśnij **OK**..
- 4 Naciśnij **Mono Start (Start Mono)** lub **Colour Start (Start Kolor)**.  
Urządzenie rozpoczyna skanowanie dokumentu.



### Informacja


---

Jeśli chcesz przełączać pomiędzy skanowaniem czarno-białym a kolorowym, wybierz odpowiednio opcję skanowania czarno-białego lub kolorowego w zakładce **Przycisk urządzenia** na ekranie konfiguracji ControlCenter3.

---

## Skanowanie do pliku

Możesz wybrać skanowanie dokumentu czarno-białego lub kolorowego do komputera i zapisać go jako plik w wybranym folderze. Rodzaj pliku i dany folder są oparte na ustawieniach, które wybrałeś na ekranie Skanuj do pliku w ControlCenter3.

- 1 Włóż dokument.
- 2 Naciśnij klawisz  (**Scan (Skanuj)**).
- 3 Naciśnij ▲ lub ▼ aby wybrać SKAN DO PLIKU.  
Naciśnij **OK**.
- 4 Naciśnij **Mono Start (Start Mono)** lub **Colour Start (Start Kolor)**.  
Urządzenie rozpoczyna skanowanie dokumentu.



### Informacja

Jeśli chcesz przełączać pomiędzy skanowaniem czarno-białym a kolorowym, wybierz odpowiednio opcję skanowanie czarno-białego lub kolorowego w zakładce **Przycisk urządzenia** na ekranie konfiguracji ControlCenter3.

## Skanowanie do nośnika (Opcja niedostępna dla MFC-235C i MFC-260C)

Można skanować czarno-białe lub kolorowe dokumenty bezpośrednio do pamięci Flash lub na kartę pamięci. Dokumenty czarno-białe zostaną zapisane jako PDF (\*.PDF) lub pliki formatu TIFF (\*.TIF). Dokumenty kolorowe mogą być zapisywane w formacie PDF (\*.PDF) lub JPEG (\*.JPG). Nazwy plików zawierają bieżącą datę. Na przykład, piąty obraz zeskanowany 1 lipca 2007 zostanie nazwany 01070705.PDF. Możesz zmienić jakość, kolor i nazwę pliku.



### Informacja

W przypadku modelów DCP nie można zmieniać nazw plików.

Rozdzielczość (dla modeli z monochromatycznymi wyświetlaczami)	Rozdzielczość (dla modeli z kolorowymi wyświetlaczami)	Opcje formatu pliku	Domyślny format pliku
CZ/B 200X100DPI	200X100DPI CZ/B	TIFF / PDF	TIFF
CZ/B 200DPI	200DPI CZ/B	TIFF / PDF	TIFF
KOLOR 150DPI	150DPI KOLOR	JPEG / PDF	PDF
KOLOR 300DPI	300DPI KOLOR	JPEG / PDF	PDF
KOLOR 600DPI	600DPI KOLOR	JPEG / PDF	PDF

- 1 Podłącz pamięć Flash USB, CompactFlash<sup>®</sup> 1, Memory Stick<sup>®</sup>, Memory Stick Pro<sup>™</sup>, MultiMediaCard<sup>™</sup>, SecureDigital lub xD-Picture Card<sup>™</sup> 2 do urządzenia.

### Informacja


Model DCP-135C nie działa z kartami pamięci CompactFlash<sup>®</sup>, Memory Stick<sup>®</sup>, Memory Stick Pro<sup>™</sup>, MultiMediaCard<sup>™</sup>, SecureDigital lub xD-Picture Card<sup>™</sup>.

- 1 To urządzenie obsługuje karty CompactFlash<sup>®</sup> typu 1.
- 2 Ten produkt obsługuje karty xD-Picture Card<sup>™</sup> Type M/Type H.

### UWAGA

NIE odłączaj kabla zasilającego ani nie wyciągaj pamięci Flash, karty CompactFlash<sup>®</sup>, Memory Stick<sup>®</sup>, Memory Stick Pro<sup>™</sup>, MultiMediaCard<sup>™</sup>, SecureDigital lub karty xD-Picture<sup>™</sup> z urządzenia podczas odczytywania danych (klawisz **PhotoCapture (Przechwytywanie obrazu)** mruga). Możesz utracić dane lub zniszczyć nośnik.

Jeśli wyjmiesz pamięć Flash USB lub kartę pamięci, podczas gdy klawisz **PhotoCapture (Przechwytywanie obrazu)** mruga, musisz zrestartować komputer przed ponownym włożeniem pamięci Flash USB lub karty pamięci. Jeśli włożysz inną pamięć Flash USB lub kartę pamięci przed ponownym uruchomieniem komputera, znajdujące się na niej dane mogą zostać uszkodzone.

- 2 Włóż dokument.
- 3 Naciśnij klawisz  (**Scan (Skanuj)**).
- 4 Naciśnij ▲ lub ▼ aby wybrać SKANUJ DO.  
Naciśnij **OK**.  
Wykonaj jedną z następujących czynności:
  - Aby zmienić jakość, przejdź do 5.
  - Aby rozpocząć skanowanie bez zmiany ustawień, naciśnij **Mono Start (Start Mono)** lub **Colour Start (Start Kolor)**.
- 5 Naciśnij ▲ lub ▼, aby wybrać żądaną jakość.  
Naciśnij **OK**.  
Wykonaj jedną z następujących czynności:
  - Aby zmienić rodzaj pliku, przejdź do 6.
  - Aby rozpocząć skanowanie bez zmiany ustawień, naciśnij **Mono Start (Start Mono)** lub **Colour Start (Start Kolor)**.

6 Naciśnij ▲ lub ▼, aby wybrać żądany typ pliku.

Naciśnij **OK**..

Wykonaj jedną z następujących czynności:

- Aby zmienić nazwę pliku, przejdź do 7.
- Aby rozpocząć skanowanie bez zmiany ustawień, naciśnij **Mono Start (Start Mono)** lub **Colour Start (Start Kolor)**.



### Informacja

---

- Jeśli wybrałeś opcję kolor w ustawieniach rozdzielczości, nie możesz wybrać **TIFF**.
- Jeśli wybrałeś opcję monochromatyczną w ustawieniach rozdzielczości, nie możesz wybrać **JPEG**.

7 Nazwa pliku jest ustawiana automatycznie. Możesz utworzyć własną nazwę pliku za pomocą klawiatury. Możesz zmienić tylko pierwsze 6 cyfr nazwy pliku (tylko modele MFC).

Naciśnij **OK**..



### Informacja

---

Naciśnij **Clear/Back (Wyczyść/Cofnij)** by usunąć wprowadzone litery.

8 Naciśnij **Mono Start (Start Mono)** lub **Colour Start (Start Kolor)** by rozpocząć skanowanie.



### Informacja

---

Rodzaj skanowania zależy od ustawień wybranych w etapie 5 i 6, **Mono Start (Start Mono)** lub **Colour Start (Start Kolor)** nie powodują zmiany ustawień.

---

## Korzystanie z ControlCenter3

### SKANOWANIE

---

Są cztery opcje skanowania: **Skanowanie do obrazu**, **Skanowanie do OCR**, **Skanowanie do E-mail** i **Skanowanie do pliku**.

■ **Obraz** (Domyślnie: Microsoft® Paint)

Umożliwia skanowanie strony bezpośrednio do dowolnego programu graficznego. Możesz wybrać aplikację docelową, np. Microsoft® Paint, Corel® Paint Shop Pro®, Adobe® PhotoShop® lub jakikolwiek program do edycji grafiki.

■ **OCR** (Domyślnie: Microsoft® NotePad)

Umożliwia skanowanie strony lub dokumentu, automatycznie uruchamia program OCR oraz wstawia tekst (nie obraz graficzny) do edytora tekstu. Możesz wybrać docelowy program do edycji tekstu, np. Microsoft® NotePad, Microsoft® Word, Corel® WordPerfect® lub jakikolwiek inny edytor tekstu.

■ **E-mail** (Domyślnie: domyślny program pocztowy)

Umożliwia skanowanie strony lub dokumentu bezpośrednio do programu pocztowego jako standardowy załącznik. Możesz wybrać rodzaj pliku oraz rozdzielczość załącznika.

■ **Plik**

Umożliwia skanowanie bezpośrednio do pliku dyskowego. Możesz zmienić rodzaj pliku i folder docelowy.

ControlCenter3 umożliwia konfigurację klawisza sprzętowego **Scan (Skanuj)** na urządzeniu oraz przycisku oprogramowania ControlCenter3 dla każdej możliwości skanowania. Aby skonfigurować klawisz sprzętowy **Scan (Skanuj)** na urządzeniu, wybierz zakładkę **Przycisk urządzenia** w menu konfiguracji dla każdego z przycisków **SKANOWANIE**. Aby skonfigurować przycisk oprogramowania w ControlCenter3, wybierz zakładkę **Przycisk oprogramowania** w menu konfiguracji dla każdego z przycisków **SKANOWANIE**.

### SKANOWANIE NA ŻYCZENIE UŻYTKOWNIKA

---

Możesz skonfigurować nazwę i ustawienia dla każdego z tych przycisków, aby spełniały określone przez użytkownika wymagania, klikając prawym klawiszem myszy na przycisku i postępując zgodnie z menu konfiguracji.

## PHOTOCAPTURE

---

Są cztery sposoby uzyskiwania dostępu do danych zapisanych w pamięci Flash USB lub na karcie pamięci.

### ■ Otwórz folder PCC (Photo Capture Center)

Umożliwia przeglądanie plików i folderów, które znajdują się na pamięci Flash lub na karcie pamięci. (Zobacz *Korzystanie z PhotoCapture Center™* na stronie 31.)

### ■ Kopiuj z PCC

Umożliwia kopiowanie plików z pamięci Flash lub karty pamięci do określonego folderu na komputerze. Możesz wybrać folder docelowy.

### ■ Kopiuj do aplikacji

Umożliwia kopiowanie plików do pamięci Flash lub na kartę pamięci bezpośrednio do określonej aplikacji.

### ■ FaceFilter Studio

Umożliwia kopiowanie plików do pamięci Flash lub na kartę pamięci oraz uruchamianie aplikacji FaceFilter Studio. (Zobacz *Użycie FaceFilter Studio do drukowania zdjęć przez REALLUSION* na stronie 4.)

## KOPIOWANIE

---

Umożliwia używanie PC oraz dowolnego sterownika drukarki do operacji ulepszonych kopiowania. Możesz zeskanować stronę w urządzeniu i drukować kopie przy użyciu funkcji sterowników drukarki, lub możesz przekierować kopiowanie do jakiegokolwiek standardowego sterownika drukarki zainstalowanego na komputerze, w tym również sterowników drukarek sieciowych.

Można skonfigurować żądane ustawienia za pomocą maksymalnie czterech przycisków.

## PC-FAKS (tylko modele MFC)

---

Przyciski te służą do wysyłania i otrzymywania faksów przy użyciu aplikacji urządzenia Brother PC-FAX.

### ■ Wyślij

Umożliwia skanowanie strony lub dokumentu oraz automatycznie wysyła obraz jako faks z Twojego komputera za pomocą oprogramowania PC-FAX. (Zobacz *Wysyłanie faksu przez komputer* na stronie 23.)

### ■ Otrzymaj (Niedostępne dla modeli MFC-235C i MFC-260C)

Naciśnięcie tego przycisku uruchamia oprogramowanie odbierania PC-FAX i Twój komputer rozpoczyna odbieranie danych z urządzenia Brother. Po aktywacji opcji PC-FAX, nazwa ikony zmienia się na **Przeglądaj otrzymane**, która po kliknięciu otworzy aplikację i wyświetli otrzymane fakсы. Przed rozpoczęciem użytkowania opcji odbioru PC-FAX, musisz wybrać opcję Otrzymaj PC-FAX z menu panelu sterowania urządzenia Brother. (Zobacz *Odbieranie przez PC-FAX (Niedostępne dla MFC-235C i MFC-260C)* na stronie 27.)

### ■ Książka adresowa

Umożliwia otwarcie książki adresowej urządzenia Brother PC-FAX.

### ■ Ustawienia

Umożliwia konfigurację ustawień wysyłania za pomocą PC-FAX. (Zobacz *Konfiguracja wysyłania* na stronie 24.)



## USTAWIENIA URZĄDZENIA

---

Można skonfigurować ustawienia urządzenia lub sprawdzić poziom tuszu.

■ **Zdalny rozruch** (Niedostępne dla modeli DCP, MFC-235C i MFC-260C)

Umożliwia otwarcie programu Zdalna konfiguracja. (Zobacz *Zdalna konfiguracja* na stronie 22.)

■ **Szybkie wybieranie** (Niedostępne dla modeli DCP, MFC-235C i MFC-260C)

Umożliwia otwarcie okna ustawień Szybkie-Wybieranie w menu Zdalna konfiguracja. (Zobacz *Zdalna konfiguracja* na stronie 22.)

■ **Poziom tuszu**

Umożliwia sprawdzenie poziomu tuszu.

■ **Podręcznik użytkownika**

Umożliwia przeglądanie Instrukcji oprogramowania oraz Instrukcji obsługi dla sieci.

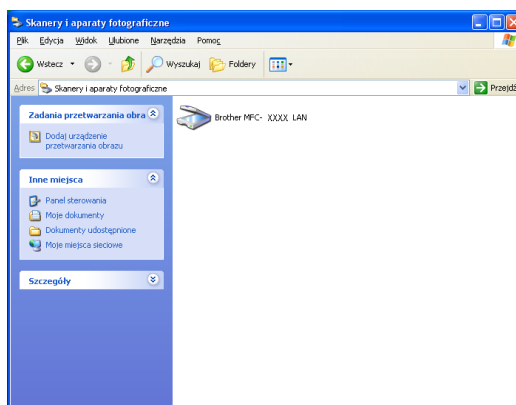
# Skanowanie sieciowe (Dla modeli z wbudowaną opcją obsługi skanowania sieciowego)

## Przed rozpoczęciem skanowania sieciowego

### Konfigurowanie skanowania sieciowego

Jeśli używasz innego urządzenia niż to, które zostało oryginalnie zarejestrowane na Twoim komputerze podczas instalacji oprogramowania MFL-Pro Suite (zobacz *Podręcznik szybkiej obsługi*), wykonaj poniższe czynności.

- 1 Dla Windows® 2000, kliknij przycisk **Start**, **Panel sterowania**, a następnie **Skanery i aparaty fotograficzne**.  
Dla Windows® XP, kliknij przycisk **Start**, **Panel sterowania**, **Drukarki i inny sprzęt**, a następnie **Skanery i aparaty fotograficzne** (lub **Panel sterowania**, **Skanery i aparaty fotograficzne**).  
Dla Windows Vista™, kliknij przycisk **Start**, **Panel sterowania**, **Sprzęt i dźwięk**, a następnie **Skanery i aparaty fotograficzne**.

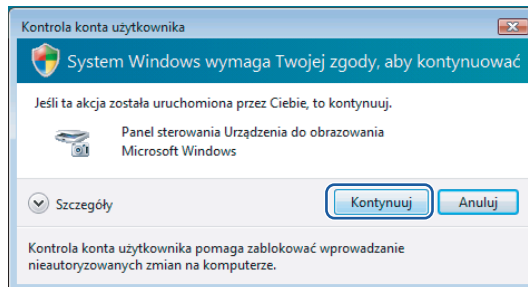


- 2 Wykonaj jedną z następujących czynności:
  - Dla Windows 2000, wybierz urządzenie Brother z listy i kliknij przycisk **Właściwości**.
  - Dla Windows XP, kliknij prawym klawiszem myszy ikonę Urządzenia skanującego i wybierz **Właściwości**.  
Pojawi się okno dialogowe **Właściwości skanera sieciowego**.
  - Dla Windows Vista™, kliknij przycisk **Właściwości**.

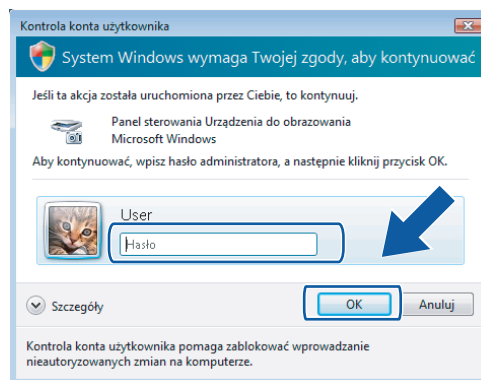
## Informacja

Dla Windows Vista™, kiedy pojawi się ekran **Kontrola konta użytkownika**, wykonaj następujące czynności.

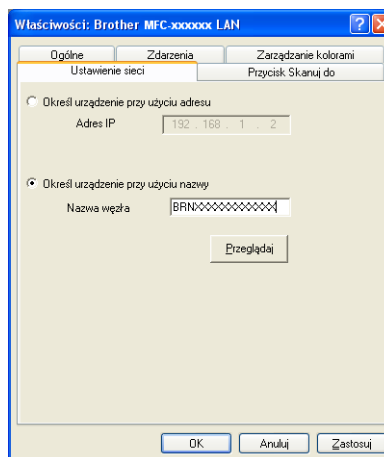
- W przypadku użytkowników posiadających uprawnienia administratora: kliknij **Kontynuuj**.



- W przypadku użytkowników nie posiadających uprawnień administratora: wprowadź hasło administratora i kliknij **OK**.



- 3 Kliknij zakładkę **Ustawienie sieci** i wybierz odpowiednią metodę połączenia.

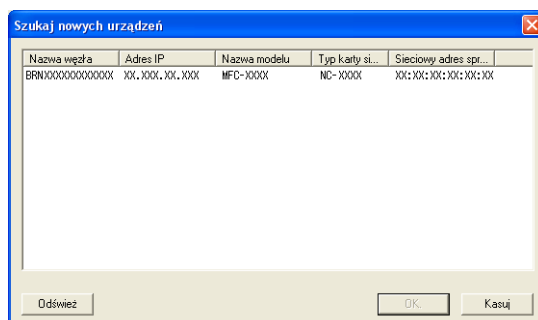


### Określ urządzenie przy użyciu adresu

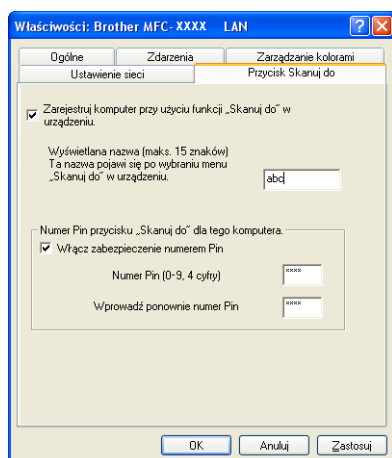
Wprowadź IP urządzenia w polu **Adres IP**, a następnie kliknij **Zastosuj**.

**Określ urządzenie przy użyciu nazwy**

- 1 Wprowadź nazwę węzła urządzenia w **Nazwa węzła**, lub kliknij **Przełączaj** i wybierz urządzenie, którego chcesz używać.
- 2 Kliknij **Zastosuj**.



- 4 Kliknij zakładkę **Przycisk Skanuj do** i wprowadź nazwę swojego komputera w polu **Wyświetlana nazwa**. Wyświetlacz LCD urządzenia wyświetla wprowadzoną nazwę. Ustawieniem domyślnym jest nazwa twojego komputera. Możesz wpisać dowolną nazwę.



- 5 Jeśli chcesz uniknąć odbierania niechcianych dokumentów, wprowadź 4 cyfrowy numer PIN w polu **Numer PIN** i **Wprowadź ponownie numer PIN**. W celu przesłania danych do komputera chronionego numerem PIN, wyświetlacz LCD poprosi o wpisanie numeru PIN, zanim dokument będzie mógł być zeskanowany i wysłany do komputera. (Zobacz *Używanie klawisza skanowania* na stronie 18.)


## Używanie klawisza skanowania

### Informacja

Jeśli do połączenia używasz kabla USB, zobacz *Użycie klawisza skanowania (Dla użytkowników kabla USB)* na stronie 7.

## Skanowanie do e-mail (PC)

Jeśli wybierzesz opcję Skanowanie do E-mail (PC), dokument zostanie zeskanowany i wysłany bezpośrednio do komputera, który wskazałeś w swojej sieci. Oprogramowanie ControlCenter3 uruchomi domyślny program pocztowy na wskazanym komputerze. Możesz skanować i wysyłać czarno-białe lub kolorowe dokumenty z komputera jako załączniki.

- 1 Włóż dokument.
- 2 Naciśnij klawisz  (**Scan (Skanuj)**).
- 3 Naciśnij ▲ lub ▼ aby wybrać SKAN DO E-MAIL.  
Naciśnij **OK**.
- 4 Naciśnij ▲ lub ▼ w celu wybrania docelowego komputera, którego chcesz używać do wysyłania e-mailem swojego dokumentu.  
Naciśnij **OK**.  
Jeżeli wyświetlacz LCD pokazuje prośbę o wpisanie numeru PIN, wpisz 4-cyfrowy numer PIN dla docelowego komputera na panelu sterowania.  
Naciśnij **OK**.

### Informacja

W przypadku modeli DCP, naciśnij ▲ lub ▼ kilkakrotnie wprowadź pierwszą cyfrę numeru PIN. Naciśnij ► aby przesunąć kursor, następnie użyj ▲ lub ▼ aby wprowadzić drugą cyfrę. Powtarzaj tę procedurę, aż do wprowadzenia wszystkich czterech cyfr numeru PIN. Naciśnij **OK**.

- 5 Naciśnij **Mono Start (Start Mono)** lub **Colour Start (Start Kolor)**.  
Urządzenie rozpoczyna skanowanie dokumentu.


### Informacja

Jeśli chcesz przełączać pomiędzy skanowaniem czarno-białym a kolorowym, wybierz odpowiednio opcję skanowania czarno-białego lub kolorowego w zakładce **Przycisk urządzenia** na ekranie konfiguracji ControlCenter3.

## Skanowanie do obrazu

---

Jeśli wybierzesz opcję Skanowanie do obrazu, dokument zostanie zeskanowany i wysłany bezpośrednio do komputera, który wskazałeś w swojej sieci. Oprogramowanie ControlCenter3 uruchomi domyślny program graficzny na wskazanym komputerze.

- 1 Włóż dokument.
- 2 Naciśnij klawisz  (**Scan (Skanuj)**).
- 3 Naciśnij ▲ lub ▼ aby wybrać SKAN DO OBRAZU.  
Naciśnij **OK**..
- 4 Naciśnij ▲ lub ▼, w celu wybrania docelowego komputera, do którego chcesz wysłać dokument.  
Naciśnij **OK**..  
Jeżeli wyświetlacz LCD pokazuje prośbę o wpisanie numeru PIN, wpisz 4-cyfrowy numer PIN dla docelowego komputera na panelu sterowania.  
Naciśnij **OK**..



### Informacja

---

Dla modeli DCP, naciśnij ▲ lub ▼ kilkakrotnie wprowadź pierwszą cyfrę numeru PIN. Naciśnij ► aby przesunąć kursor, następnie użyj ▲ lub ▼ aby wprowadzić drugą cyfrę. Powtarzaj tę procedurę, aż do wprowadzenia wszystkich czterech cyfr numeru PIN. Naciśnij **OK**.

- 5 Naciśnij **Mono Start (Start Mono)** lub **Colour Start (Start Kolor)**.  
Urządzenie rozpoczyna skanowanie dokumentu.



### Informacja

---


Jeśli chcesz przełączać pomiędzy skanowaniem czarno-białym a kolorowym, wybierz odpowiednio opcję skanowania czarno-białego lub kolorowego w zakładce **Przycisk urządzenia** na ekranie konfiguracji ControlCenter3.

---

## Skanowanie do OCR

---

Jeśli wybierzesz opcję Skanowanie do OCR, dokument zostanie zeskanowany i wysłany bezpośrednio do komputera, który wskazałeś w swojej sieci. Oprogramowanie ControlCenter3 uruchomi za pomocą OCR ScanSoft™ PaperPort™ 11SE i skonwertuje dokument na tekst, który może być oglądany i edytowany za pomocą programu do edycji tekstu na wskazanym komputerze.

- 1 Włóż dokument.
- 2 Naciśnij klawisz  (**Scan (Skanuj)**).
- 3 Naciśnij ▲ lub ▼ aby wybrać SKAN DO OCR.  
Naciśnij **OK**..
- 4 Naciśnij ▲ lub ▼, w celu wybrania docelowego komputera, do którego chcesz wysłać dokument.  
Naciśnij **OK**..  
Jeżeli wyświetlacz LCD pokazuje prośbę o wpisanie numeru PIN, wpisz 4-cyfrowy numer PIN dla docelowego komputera na panelu sterowania.  
Naciśnij **OK**..



### Informacja

---

Dla modeli DCP, naciśnij ▲ lub ▼ kilkakrotnie wprowadź pierwszą cyfrę numeru PIN. Naciśnij ► aby przesunąć kursor, następnie użyj ▲ lub ▼ aby wprowadzić drugą cyfrę. Powtarzaj tę procedurę, aż do wprowadzenia wszystkich czterech cyfr numeru PIN. Naciśnij **OK**.

- 5 Naciśnij **Mono Start (Start Mono)** lub **Colour Start (Start Kolor)**.  
Urządzenie rozpoczyna skanowanie dokumentu.



### Informacja

---


Jeśli chcesz przełączać pomiędzy skanowaniem czarno-białym a kolorowym, wybierz odpowiednio opcję skanowania czarno-białego lub kolorowego w zakładce **Przycisk urządzenia** na ekranie konfiguracji ControlCenter3.

---

## Skanowanie do pliku

---

Jeśli wybierzesz funkcję Skanowanie do pliku, możesz skanować dokumenty czarno-białe i kolorowe, i wysłać je bezpośrednio do komputera, który wskazałeś w swojej sieci. Plik zostanie zapisany w folderze w formacie pliku, jaki został skonfigurowany w ControlCenter3.

- 1 Włóż dokument.
- 2 Naciśnij klawisz  (**Scan (Skanuj)**).
- 3 Naciśnij ▲ lub ▼ aby wybrać SKAN DO PLIKU.  
Naciśnij **OK**..
- 4 Naciśnij ▲ lub ▼, w celu wybrania docelowego komputera, do którego chcesz wysłać dokument.  
Naciśnij **OK**..  
Jeżeli wyświetlacz LCD pokazuje prośbę o wpisanie numeru PIN, wpisz 4-cyfrowy numer PIN dla docelowego komputera na panelu sterowania.  
Naciśnij **OK**..



### Informacja

---

Dla modeli DCP, naciśnij ▲ lub ▼ kilkakrotnie wprowadź pierwszą cyfrę numeru PIN. Naciśnij ► aby przesunąć kursor, następnie użyj ▲ lub ▼ aby wprowadzić drugą cyfrę. Powtarzaj tę procedurę, aż do wprowadzenia wszystkich czterech cyfr numeru PIN. Naciśnij **OK**.

- 5 Naciśnij **Mono Start (Start Mono)** lub **Colour Start (Start Kolor)**.  
Urządzenie rozpoczyna skanowanie dokumentu.



### Informacja

---

Jeśli chcesz przełączać pomiędzy skanowaniem czarno-białym a kolorowym, wybierz odpowiednio opcję skanowania czarno-białego lub kolorowego w zakładce **Przycisk urządzenia** na ekranie konfiguracji ControlCenter3.

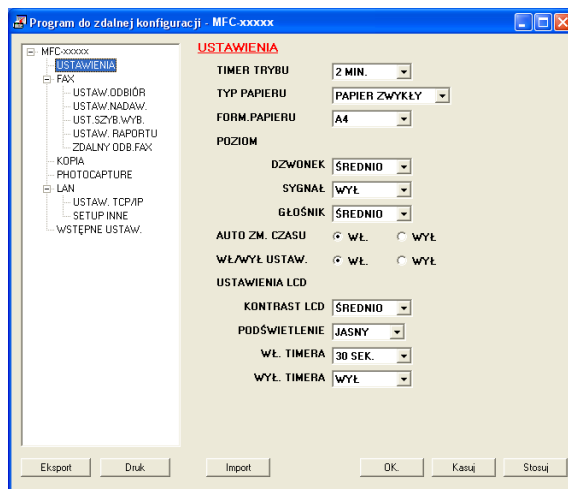
---



# Zdalna konfiguracja (Niedostępne dla modeli DCP, MFC-235C i MFC-260C)

## Zdalna konfiguracja

Kliknij przycisk **Start**, **Wszystkie programy**, **Brother**, **MFC-XXXX**, i **Zdalny rozruch**.



### ■ OK

Umożliwia załadowanie danych do urządzenia bez wychodzenia z programu Zdalnej konfiguracji. Jeśli wyświetla się komunikat błędu, wprowadź ponownie poprawne dane, a następnie kliknij **OK**.

### ■ Kasuj

Umożliwia wyjście z programu Zdalna konfiguracja bez ładowania danych do urządzenia.

### ■ Stosuj

Umożliwia załadowanie danych do urządzenia bez wychodzenia z aplikacji Zdalnej konfiguracji.

### ■ Druk

Umożliwia drukowanie wybranych danych przez urządzenie. Nie możesz drukować danych, dopóki nie zostaną one załadowane do urządzenia. Kliknij **Stosuj**, aby załadować nowe dane do urządzenia, a następnie kliknij **Druk**.

### ■ Eksport

Umożliwia zachowanie bieżących ustawień konfiguracji w pliku.

### ■ Import

Umożliwia odczytanie ustawień z pliku.

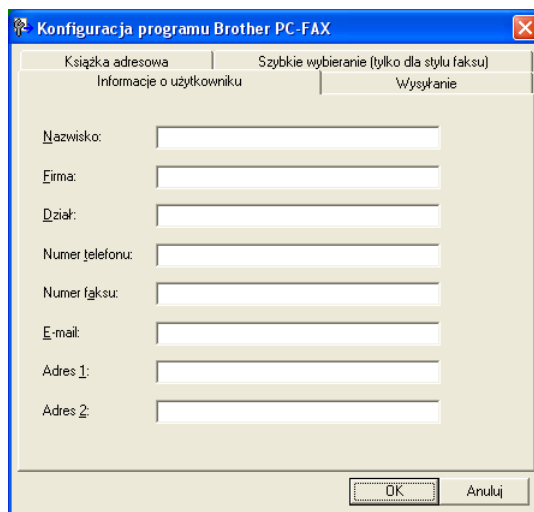
# 6

## Oprogramowanie Brother PC-FAX (tylko modele MFC)

### Wysyłanie faksu przez komputer

#### Konfiguracja informacji użytkownika

- 1 Kliknij przycisk **Start**, **Wszystkie programy**, **Brother**, **MFC-XXXX** (gdzie XXXX jest nazwą Twojego modelu), **Wysyłanie faksów z PC**, następnie **Konfiguracja programu PC-FAX**.  
Pojawi się okno dialogowe **Konfiguracja programu Brother PC-FAX**:



- 2 Wprowadź tą informację, aby utworzyć nagłówek faksu i stronę tytułową.
- 3 Kliknij **OK**, aby zapisać **Informacje o użytkowniku**.

## Konfiguracja wysyłania



### ■ Dostęp do linii zewnętrznej

Tutaj wprowadź numer wyjścia na linię zewnętrzną. Jest to czasem wymagane przez miejscową centralę telefoniczną PABX (PBX) (na przykład, jeżeli w swoim biurze musisz wykręcać 9, aby wyjść na linię zewnętrzną).

### ■ Dołącz nagłówek

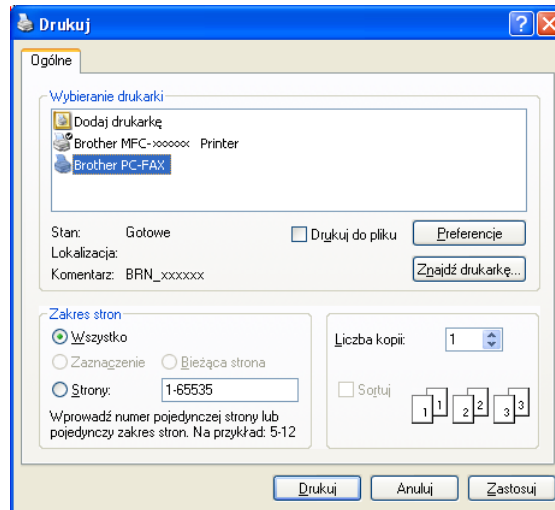
Aby dodać nagłówek na górze stron, zaznacz **Dołącz nagłówek**.

### ■ Interfejs użytkownika

Można wybrać rodzaj interfejsu użytkownika z dwóch opcji: Styl prosty lub Styl faksu.


## Wysyłanie pliku za pomocą PC-FAX przy użyciu interfejsu stylu faksu

- 1 Utwórz plik w którejkolwiek aplikacji na swoim komputerze.
- 2 Kliknij **Zbiór**, następnie **Drukuj**.  
Pojawi się okno dialogowe **Drukuj**:



- 3 Wybierz **Brother PC-FAX** jako drukarkę, a następnie kliknij **Drukuj**.  
Pojawia się interfejs użytkownika stylu faksowego:



- 4 Wpisz numer faksu korzystając z jednej z następujących metod:
  - Za pomocą klawiatury wpisz numer.
  - Wpisz numer używając klawiatury komputera.
  - Kliknij jeden z 10 przycisków **Szybkie wybieranie**.
  - Kliknij przycisk **Książka adresowa**, a następnie wybierz Osobę lub Grupę z Książki adresowej.  
Jeśli pomylił się, kliknij **Wyczyść**, aby usunąć wszystkie wpisy.
- 5 Aby załączyć stronę tytułową, kliknij  **Włącz stronę tytułową**.

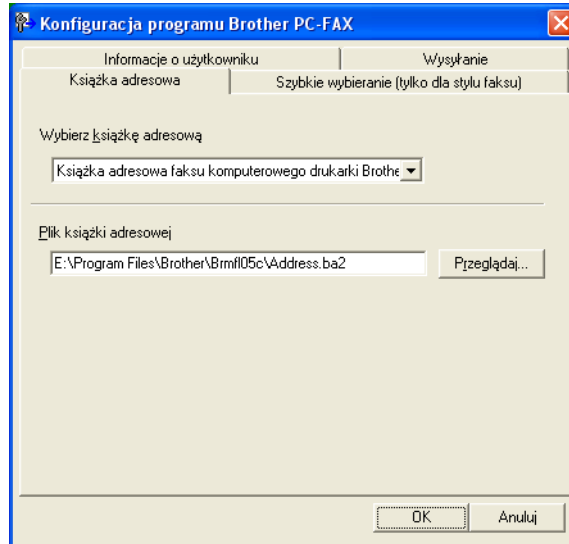
### Informacja

Możesz również kliknąć ikonę strony tytułowej , aby utworzyć lub edytować stronę tytułową.

- 6 Kliknij **Start**, aby wysłać faks.

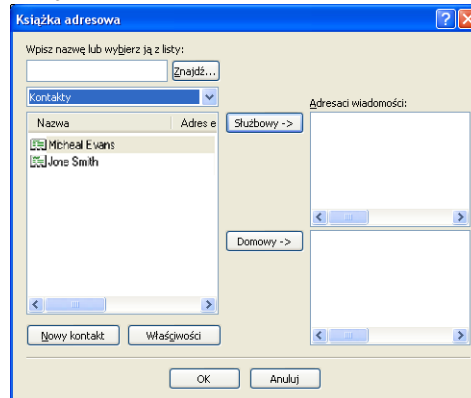
## Książka adresowa

Kliknij przycisk **Przełączaj**, aby wybrać plik bazy danych.



Jeśli wybierzesz Outlook lub Outlook Express, możesz używać książki adresowej programu Outlook lub Outlook Express (dla Windows® 2000/XP) lub Windows Mail Address (dla Windows Vista™) klikając przycisk **Książka adresowa** w oknie dialogowym Wysłanie Faksu.

### Książka adresowa Outlook Express



## Odbieranie przez PC-FAX (Niedostępne dla MFC-235C i MFC-260C)

Oprogramowanie odbierania PC-FAX Brother umożliwia podgląd i przechowywanie faksów na Twoim komputerze. Jest ono automatycznie instalowane podczas instalacji MFL-Pro Suite i pracuje z urządzeniami lokalnymi lub sieciowymi.

Jeśli jest włączone, urządzenie odbierze fakсы zachowując je w pamięci. Po odebraniu faksu zostanie on automatycznie wysłany na Twój komputer.

Jeśli wyłączysz komputer, urządzenie będzie kontynuowało odbieranie faksów i zachowa je w pamięci. Wyświetlacz LCD wyświetli liczbę otrzymanych i przechowywanych faksów, na przykład:

WIAD. PC FAX:001



Gdy włączysz swój komputer, oprogramowanie odbioru PC-FAX automatycznie prześle do niego fakсы.

Aby uruchomić oprogramowanie odbioru faksów PC-FAX, wykonaj następujące czynności:

- Przed rozpoczęciem użytkowania funkcji odbioru PC-FAX, musisz wybrać odbiór faksów PC-FAX z menu urządzenia.
- Uruchom oprogramowanie odbioru faksów PC-FAX Brother na swoim komputerze. (zalecamy zaznaczenie opcji Dodaj do folderu Startup, tak aby oprogramowanie uruchamiało się automatycznie i mogło przesyłać fakсы po uruchomieniu komputera.)

### Uruchamianie oprogramowania PC-FAX na urządzeniu

Dodatkowo możesz uruchomić opcję drukowania kopii zapasowej. Jeśli ta funkcja jest uruchomiona, urządzenie wydrukuje kopię zapasową przed przesłaniem faksu do komputera, lub jeśli komputer jest wyłączony.

- 1 Naciśnij **Menu**.
- 2 Naciśnij **▲** lub **▼** aby wybrać FAX, ZAAWAN. USTAW. FAX, FWD/STR/MAG i ODBIÓR PC FAX. Naciśnij **OK**..
- 3 Naciśnij **▲** lub **▼**, aby wybrać <USB> lub nazwę swojego komputera, jeśli jest on podłączony do sieci. Naciśnij **OK**..
- 4 Naciśnij **▲** lub **▼** aby wybrać DRUK BACKUP:WŁ. lub DRUK BACKUP:WYŁ.. Naciśnij **OK**..
- 5 Naciśnij **Stop/Exit (Stop/Zakończ)**.

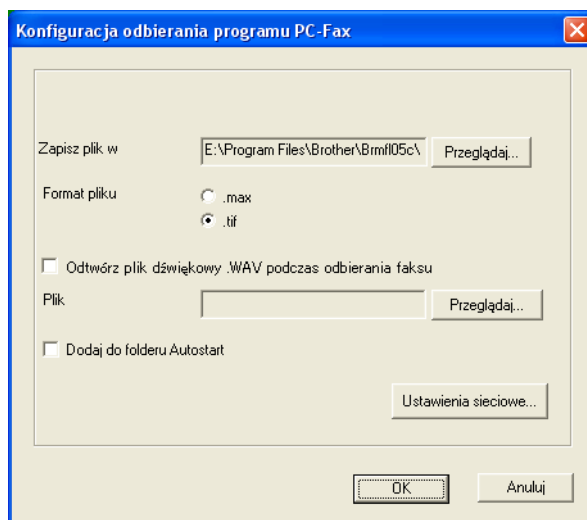
## Uruchamianie oprogramowania odbioru faksów PC-FAX na twoim komputerze

Kliknij przycisk **Start**, **Wszystkie programy**, **Brother**, **MFC-XXXX**, **Odbieranie PC-FAX** i **Odbierz**.  
Ikona PC-FAX pojawi się na pasku zadań.



## Konfigurowanie komputera

- 1 Prawym klawiszem myszy kliknij ikonę PC-FAX  na pasku zadań, a następnie kliknij **Konfiguracja odbierania programu PC-Fax**.  
Pojawi się okno dialogowe **Konfiguracja odbierania programu PC-Fax**:



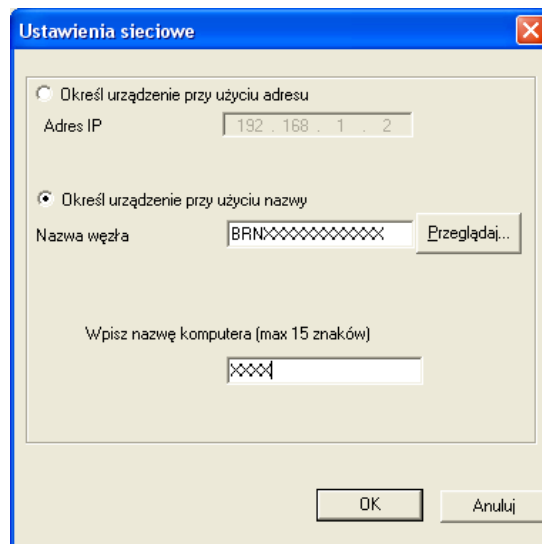
- 2 W polu **Zapisz plik w**, kliknij przycisk **Przeglądaj**, jeśli chcesz zmienić ścieżkę zapisywania programu PC-FAX.
- 3 W polu **Format pliku**, wybierz **.tif** lub **.max** jako format odebranych dokumentów. Formatem domyślnym jest **.tif**.
- 4 Aby odtwarzać pliki wave (pliki dźwiękowe .wav) podczas odbierania faksu, zaznacz **Odtwórz plik dźwiękowy .WAV podczas odbierania faksu**, i wprowadź ścieżkę pliku wave.
- 5 Aby automatycznie uruchomić oprogramowanie odbierania PC-FAX podczas uruchamiania systemu Windows®, zaznacz **Dodaj do folderu Autostart**.
- 6 Jeśli chcesz używać oprogramowania odbierania faksów PC-FAX, zobacz *Konfigurowanie ustawień sieciowych odbierania faksów PC-FAX* na stronie 29.

## Konfigurowanie ustawień sieciowych odbierania faksów PC-FAX

Ustawienia wysyłania odebranych faksów zostały automatycznie skonfigurowane podczas instalacji MFL-Pro Suite (zobacz *Podręcznik szybkiej obsługi*).

Jeśli używasz innego urządzenia niż to, które zostało oryginalnie zarejestrowane na Twoim komputerze podczas instalacji oprogramowania MFL-Pro Suite, wykonaj następujące czynności.

- 1 W oknie dialogowym **Konfiguracja odbierania programu PC-Fax**, kliknij przycisk **Ustawienia sieciowe**. Pojawi się okno dialogowe **Ustawienia sieciowe**.
- 2 Musisz określić adres IP lub nazwę swojego urządzenia. Wybierz odpowiednią metodę połączenia.

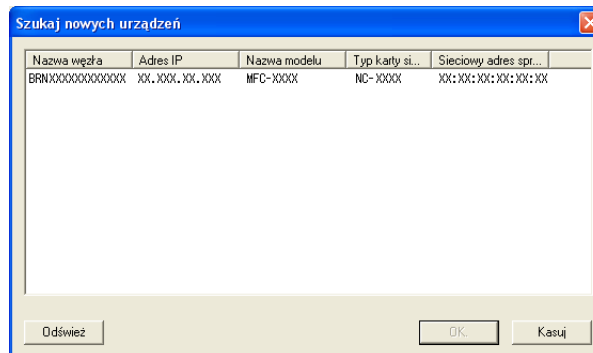


### Określ urządzenie przy użyciu adresu

Wprowadź adres IP urządzenia w polu **Adres IP**.

### Określ urządzenie przy użyciu nazwy

Wprowadź nazwę węzła urządzenia w polu **Nazwa węzła**, lub naciśnij przycisk **Przeglądaj** i wybierz z listy odpowiednie urządzenie Brother.








### Określ nazwę komputera

Możesz określić nazwę komputera, która będzie się pojawiać na wyświetlaczu urządzenia. Aby zmienić nazwę, wprowadź nową nazwę w polu **Wpisz nazwę komputera**.



## Oglądanie nowych wiadomości PC-FAX

---

Za każdym razem, gdy komputer odbiera faks, ikona zmienia się z  na . Po odebraniu faksu, ikona zmieni się na . Ikona  zmieni się na , gdy odebrany faks zostanie odczytany.

- 1 Uruchom ScanSoft™ PaperPort™ 11SE.
- 2 Otwórz folder odebranych faksów.
- 3 Kliknij dwukrotnie na dowolny z nowych faksów w celu jego otwarcia i oglądania.



### Informacja

---

Tytuł nieprzeczytanej wiadomości będzie pojawiał się wraz z datą i godziną odebrania wiadomości, do momentu odznaczenia nazwy pliku. Na przykład 'Fax 2-20-2007 16;40;21.tif'.

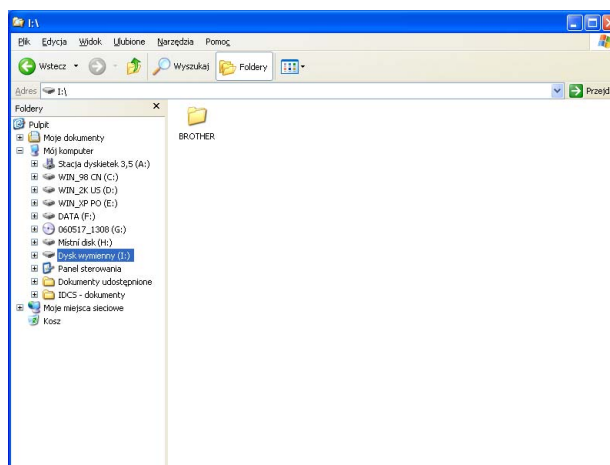
---

### ! UWAGA

NIE uruchamiaj swojego komputera z kartą pamięci w czytniku kart urządzenia. Możesz utracić dane lub zniszczyć kartę.


## Korzystanie z PhotoCapture Center™

- 1 Podłącz pamięć Flash USB, CompactFlash®<sup>1</sup>, Memory Stick®, Memory Stick Pro™, MultiMediaCard™, SecureDigital lub xD-Picture Card™<sup>2</sup> do urządzenia.
  - 1 To urządzenie obsługuje karty CompactFlash® typu 1.
  - 2 Ten produkt obsługuje karty xD-Picture Card™ Typ M/Typ H.
- 2 W Windows® Explorer, dwukrotnie kliknij ikonę **Dysk wymienny**<sup>1</sup>. Pliki i foldery zapisane w pamięci Flash lub na karcie pamięci pojawią się na ekranie Twojego komputera. Możesz edytować plik i zapisać go na innym dysku swojego komputera.



<sup>1</sup> Jeśli jesteś użytkownikiem Windows® XP/Windows Vista™ i tworzysz etykietę nazwy pamięci Flash lub karty pamięci, ta nazwa pojawia się w miejscu nazwy 'Dysk wymienny'.

**Kiedy wyjmujesz pamięć Flash lub kartę pamięci, wykonaj następujące czynności, by zapobiec uszkodzeniu karty pamięci:**

- 1 W Windows® Explorer, kliknij prawym klawiszem myszy na ikonę dysku wymiennego i wybierz **Wysuń**.
- 2 Zanim wyjmiesz nośnik, poczekaj aż przestanie mrugać klawisz  (**PhotoCapture (Przechwytywanie obrazu)**).

## Dla użytkowników sieci (dla modeli z wbudowaną obsługą sieci)

- 1 Podłącz pamięć Flash USB, CompactFlash®<sup>1</sup>, Memory Stick®, Memory Stick Pro™, MultiMediaCard™, SecureDigital lub xD-Picture Card™<sup>2</sup> do urządzenia.
  - <sup>1</sup> To urządzenie obsługuje karty CompactFlash® typu 1.
  - <sup>2</sup> Ten produkt obsługuje karty xD-Picture Card™ Typ M/Typ H.
- 2 Uruchom oprogramowanie przeglądarki z obsługą FTP. Oprogramowanie przeglądarki umożliwia dostęp do nośnika przy użyciu protokołu FTP oraz sieciowej nazwy hosta Twojego urządzenia. Można także uzyskać dostęp do nośnika przez wybranie ftp://XXX.XXX.XXX.XXX (gdzie XXX.XXX.XXX.XXX oznacza adres IP Twojego urządzenia Brother) w Twojej przeglądarce.
- 3 Kliknij nazwę pliku, który chcesz zobaczyć.



### Informacja

Użycie w nazwie pliku na nośniku pamięci Flash USB lub na karcie pamięci pewnych znaków lub symboli może spowodować problem z dostępem do pliku. Zalecamy korzystanie w nazwach plików wyłącznie z kombinacji następujących znaków.

**01234567890**

ABCDEFGHIJKLMN OPQRSTUVWXYZ

abcdefghijklmnopqrstuvwxyz

! # \$ % & ' ( ) - , @ ^ \_ ' { } ~

**Jeśli wyjmiesz nośnik, wykonaj następujące czynności zapobiegające zniszczeniu karty.**

- 1 Zamknij przeglądarkę.
- 2 Zanim wyjmiesz nośnik, poczekaj aż klawisz  (**PhotoCapture (Przechwytywanie obrazu)**) przestanie mrugać.

## Przed rozpoczęciem użytkowania oprogramowania Brother

Ustawienia zapory na twoim komputerze mogą powodować odrzucanie połączeń sieciowych koniecznych do drukowania sieciowego, skanowania sieciowego oraz wysyłania faksu przez PC Fax. Jeśli używasz programu Windows® Firewall i zainstalowałeś MFL-Pro Suite z dysku CD, konieczne ustawienia zapory zostały skonfigurowane. Jeśli nie zainstalowałeś programu z dostępnego dysku CD, postępuj zgodnie z poniższymi instrukcjami w celu skonfigurowania programu Windows Firewall. Jeśli używasz innej zapory, sprawdź odpowiednie informacje w Podręczniku użytkownika lub skontaktuj się z producentem oprogramowania.

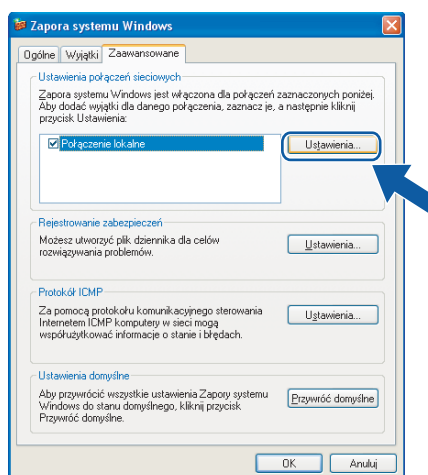
### Informacje dotyczące numeru portu UDP konieczne dla konfiguracji zapory

Port UDP	Skanowanie sieciowe	Sieć PC-Fax	Skanowanie sieciowe i Sieć PC-Fax <sup>1</sup>
Zewnętrzny numer portu	54925	54926	137
Wewnętrzny numer portu	54925	54926	137

<sup>1</sup> Dodaj port numer 137, jeśli po dodaniu portów 54925 i 54926 ciągle masz problemy z połączeniem sieciowym. Port numer 137 obsługuje także drukowanie, PhotoCapture Center™ oraz zdalną konfigurację przez sieć.

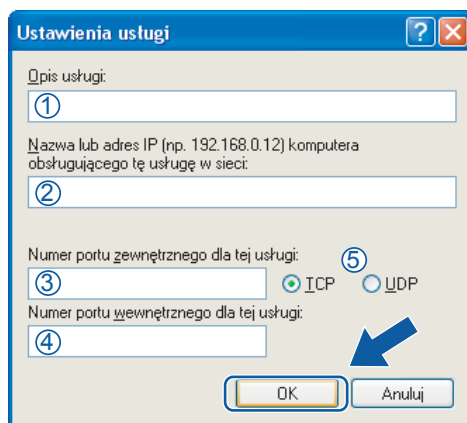
## Dla użytkowników Windows® XP SP2

- 1 Kliknij przycisk **Start**, **Panel sterowania**, **Połączenia sieciowe i internetowe** a następnie **Zapora systemu Windows**.  
Upewnij się, że opcja Zapora systemu Windows w zakładce **Ogólne** jest włączony.
- 2 Kliknij zakładkę **Zaawansowane** a następnie przycisk **Ustawienia...**



- 3 Kliknij przycisk **Dodaj**.
- 4 Dodaj port **54926** dla opcji PC-Fax w sieci wprowadzając poniższe informacje:
  - 1 W polu **Opis usługi**: - Wprowadź dowolny opis, na przykład "Brother PC-Fax".

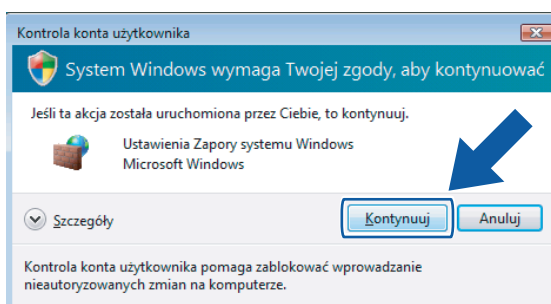
- 2 W polu **Nazwa lub adres IP (na przykład 192.168.0.12) komputera obsługującego tę usługę w sieci:** - Wprowadź "Host lokalny"
- 3 W polu **Numer portu zewnętrznego dla tej usługi:** Wprowadź "54926".
- 4 W polu **Numer portu wewnętrznego dla tej usługi:** Wprowadź "54926".
- 5 Upewnij się, że wybrano **UDP**.
- 6 Kliknij **OK**.



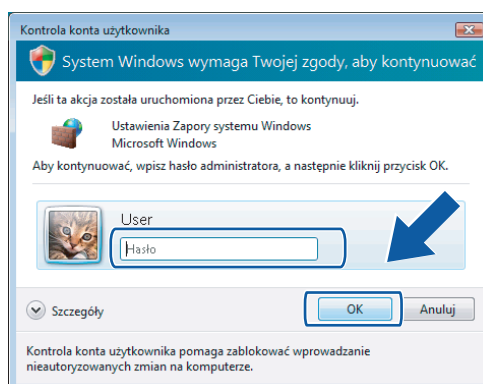
- 5 Kliknij przycisk **Dodaj**.
- 6 Dodaj port **54926** dla opcji PC-Fax w sieci wprowadzając poniższe informacje:
  - 1 W polu **Opis usługi:** - Wprowadź dowolny opis, na przykład "Brother PC-Fax".
  - 2 W polu **Nazwa lub adres IP (na przykład 192.168.0.12) komputera obsługującego tę usługę w sieci:** - Wprowadź "Host lokalny"
  - 3 W polu **Numer portu zewnętrznego dla tej usługi:** Wprowadź "54926".
  - 4 W polu **Numer portu wewnętrznego dla tej usługi:** Wprowadź "54926".
  - 5 Upewnij się, że wybrano **UDP**.
  - 6 Kliknij **OK**.
- 7 Jeśli ciągle masz problemy z połączeniem sieciowym, kliknij przycisk **Dodaj**.
- 8 Dodaj port **137** zarówno dla skanowania sieciowego jak i sieciowego odbierania faksów przez PC-Fax, wprowadzając poniższe informacje:
  - 1 W polu **Opis usługi:** Wprowadź dowolny opis, na przykład "Druk sieciowy Brother".
  - 2 W polu **Nazwa lub adres IP (na przykład 192.168.0.12) komputera obsługującego tę usługę w sieci:** Wprowadź "Host lokalny".
  - 3 W polu **Numer portu zewnętrznego dla tej usługi:** Wprowadź "137".
  - 4 W polu **Numer portu wewnętrznego dla tej usługi:** Wprowadź "137".
  - 5 Upewnij się, że wybrano **UDP**.
  - 6 Kliknij **OK**.
- 9 Upewnij się, że nowe ustawienie zostało dodane i jest zaznaczone, a następnie kliknij **OK**.

## Dla użytkowników Windows Vista™

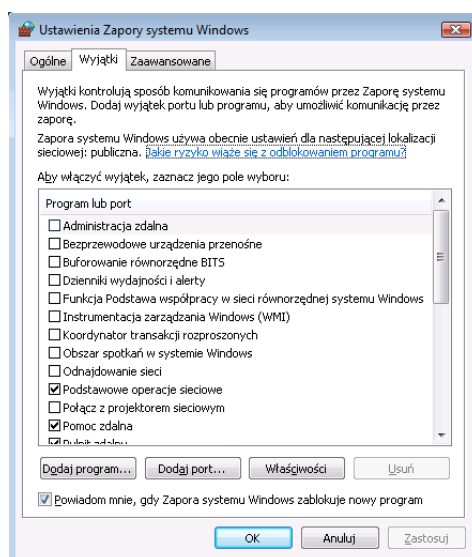
- 1 Kliknij przycisk **Start**, **Panel sterowania**, **Sieć i Internet**, **Zapora systemu Windows** i kliknij **Zmień ustawienia**.
- 2 Kiedy pojawi się ekran **Kontrola konta użytkownika** wykonaj następujące czynności.
  - Użytkowników posiadający uprawnienia administratora: Kliknij **Kontynuuj**.



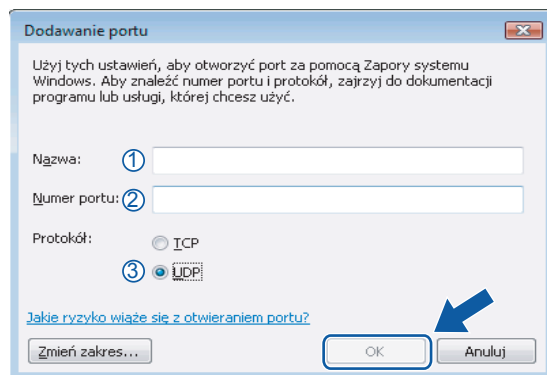
- W przypadku użytkowników nie posiadających uprawnień administratora: Wprowadź hasło administratora i kliknij **OK**.



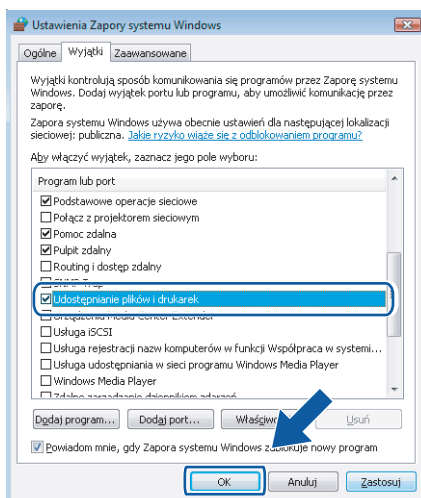
- 3 Upewnij się, że **Zapora systemu Windows** w zakładce **Ogólne** jest włączona.
- 4 Kliknij zakładkę **Wyjątki**.



- 5 Kliknij przycisk **Dodaj port...** .
- 6 Aby dodać port **54925** dla skanowania sieciowego wprowadź poniższe informacje:
  - 1 W polu **Nazwa**: Wprowadź dowolny opis, na przykład "Skaner Brother".
  - 2 W polu **Numer portu**: Wprowadź "**54925**" .
  - 3 Upewnij się, że wybrano opcję **UDP** .  
Następnie kliknij **OK**.



- 7 Kliknij przycisk **Dodaj port...** .
- 8 Aby dodać port **54926** dla wysyłania faksów PC-Fax przez sieć wprowadź poniższe informacje:
  - 1 W polu **Nazwa**: Wprowadź dowolny opis, na przykład "Brother Pc-Fax".
  - 2 W polu **Numer portu**: Wprowadź "**54926**" .
  - 3 Upewnij się, że wybrano opcję **UDP** .  
Następnie kliknij **OK**.
- 9 Upewnij się, że nowe ustawienie zostało dodane i jest zaznaczone, a następnie kliknij **OK**.
- 10 Jeśli nadal masz problemy z nawiązaniem połączeń sieciowych przy skanowaniu sieciowym lub drukowaniu, zaznacz okienko **Udostępnianie plików i drukarki** w zakładce **Wyjątki**, a następnie kliknij **OK**.



# A

## Indeks

### C

---

ControlCenter3 Windows® .....	12
----------------------------------	----

### F

---

FaceFilter Studio .....	4
FAX (PC-FAX)	
Windows® .....	23
odbieranie .....	27
styl faksu .....	25
wysyłanie .....	24

### P

---

PhotoCapture Center™ Windows® .....	31
--	----

### S

---

Skanowanie	
Windows®	
Klawisz skanowania .....	7, 18
Sieć .....	15
Sterowniki	
Windows®	
TWAIN .....	5

### Z

---

Zdalna konfiguracja Windows® .....	22
---------------------------------------	----



**brother**<sup>®</sup>

**Odwiedź naszą stronę internetową  
<http://www.brother.com>**

Ten produkt jest dopuszczony do użycia tylko w kraju, w którym został zakupiony. Lokalne przedstawicielstwa Brother lub ich dealerzy będą zajmować się pomocą i serwisem tylko w przypadku urządzeń zakupionych w ich krajach.