



Wieloprotokołowy, wielofunkcyjny serwer wydruku z wbudowaną kartą sieciową Ethernet

INSTRUKCJA OBSŁUGI DLA SIECI

MFC-7440N
DCP-7045N

Przed rozpoczęciem użytkowania urządzenia w sieci dokładnie przeczytaj niniejszą instrukcję obsługi. Niniejsza instrukcja jest dostępna w formacie HTML na dysku CD-ROM. Aby mieć do niej szybki i łatwy dostęp, prosimy przechowywać dysk CD-ROM w dogodnym miejscu. Możesz również pobrać instrukcję w formacie PDF ze strony internetowej Centrum Rozwiązań firmy Brother (<http://solutions.brother.com/>).

Centrum rozwiązań Brother (<http://solutions.brother.com/>) stanowi doskonałe źródło informacji dotyczących drukowania. Umożliwia pobranie najnowszych sterowników i narzędzi przeznaczonych dla tego urządzenia, zapoznanie się z najczęściej zadawanymi pytaniami i wskazówkami dotyczącymi rozwiązywania problemów oraz zapewnia dostęp do informacji na temat specjalnych rozwiązań związanych z drukiem.

Uwaga: Nie wszystkie modele są dostępne we wszystkich krajach.

Definicje dotyczące znaków towarowych

W tym Podręczniku użytkownika zastosowano następujące ikony:



Uwagi informują o zalecanych metodach reakcji w potencjalnej sytuacji lub zawierają wskazówki na temat działania danej operacji.

Znaki towarowe

Brother oraz logo Brother są zarejestrowanymi znakami towarowymi, a BRAdmin Light oraz BRAdmin Professional są znakami towarowymi Brother Industries, Ltd.

UNIX jest zarejestrowanym znakiem towarowym The Open Group.

Apple i Macintosh są zarejestrowanymi znakami towarowymi, a Safari jest znakiem towarowym Apple Inc.

HP, Hewlett-Packard, Jetdirect oraz PCL są zarejestrowanymi znakami towarowymi Hewlett-Packard Company.

PostScript jest zarejestrowanym znakiem towarowym Adobe Systems Incorporated.

Windows Vista jest zarejestrowanym znakiem towarowym lub znakiem towarowym Microsoft Corporation w Stanach Zjednoczonych i innych krajach.

Microsoft, Windows oraz Windows Server są zarejestrowanymi znakami towarowymi Microsoft Corporation w Stanach Zjednoczonych i/lub innych krajach.

Java i wszystkie związane z nią znaki towarowe oraz loga są znakami towarowymi lub zarejestrowanymi znakami towarowymi Sun Microsystems, Inc. w Stanach Zjednoczonych i innych krajach.

Firefox jest zarejestrowanym znakiem towarowym Mozilla Foundation.

Wszystkie inne nazwy marek i produktów wymienione w tym Podręczniku są zarejestrowanymi znakami towarowymi właściwych firm.

Uwaga dotycząca kompilacji i publikacji

Niniejszy podręcznik został opracowany i wydany pod nadzorem firmy Brother Industries Ltd., i zawiera najnowsze opisy i dane techniczne produktu.

Treść tego podręcznika i dane techniczne produkty podlegają zmianom bez powiadamiania.

Firma Brother zastrzega sobie prawo do wykonywania zmian bez powiadomienia w specyfikacjach oraz dokumentacji zawartej w niniejszej instrukcji i nie ponosi odpowiedzialności za jakiegokolwiek szkody (także pośrednie) spowodowane korzystaniem z tych informacji, w tym także za błędy typograficzne i inne, które mogą występować w tej publikacji.

©2008 Brother Industries, Ltd.

WAŻNE

- Nazwa Windows® XP używana w tym dokumencie oznacza system operacyjny Windows® XP Professional, Windows® XP Professional x64 Edition i Windows® XP Home Edition.
- Windows® Server 2003 w niniejszym dokumencie oznacza Windows® Server 2003 oraz Windows® Server 2003 x64 Edition.
- Windows Vista® w niniejszym dokumencie oznacza wszystkie wydania Windows Vista®.

Numery telefonów firmy Brother

WAŻNE

Aby uzyskać pomoc techniczną i w obsłudze, należy skontaktować się z przedstawicielem firmy w kraju, w którym zakupiona została drukarka. Połączenie musi zostać wykonane **z terenu** danego kraju.

Obsługa klienta

W USA	1-877-BROTHER (1-877-276-8437) 1-901-379-1215 (fax)
W Kanadzie	1-877-BROTHER (514) 685-4898 (fax)
W Brazylii	helpline@brother.com.br
W Europie	Odwiedź witrynę http://www.brother.com/ aby uzyskać informacje o lokalnych przedstawicielach firmy Brother.

■ Lokalizator centrów serwisowych (USA)

Aby uzyskać informacje na temat lokalizacji autoryzowanego centrum serwisowego firmy Brother, zadzwoń pod numer 1-877-BROTHER (1-877-276-8437).

■ Lokalizacja centrów serwisowych (Kanada)

Aby znaleźć autoryzowane centrum serwisowe firmy Brother, zadzwoń pod numer 1-877-BROTHER.

Jeśli masz jakiegokolwiek uwagi i sugestie, napisz do nas:

W USA	Obsługa klienta Brother International Corporation 100 Somerset Corporate Boulevard Bridgewater NJ 08807-0911
W Kanadzie	Brother International Corporation (Kanada), Ltd. - Dział Marketingu 1 Hôtel de Ville Dollard des Ormeaux, QC H9B 3H6 Kanada
W Brazylii	Brother International Corporation do Brasil Ltda. Av. Paulista, 854 - 15 and. - Ed. Top Center CEP: 01310-100 - São Paulo - SP - Brazylia
W Europie	European Product & Service Support 1 Tame Street Audenshaw Manchester, M34 5JE, UK

Adres witryny internetowej

Globalna witryna internetowa firmy Brother: <http://www.brother.com/>

W kwestiach dotyczących najczęściej zadawanych pytań (FAQ), Wsparcia produktu, Aktualizacji sterowników i narzędzi odwiedź stronę internetową: <http://solutions.brother.com/>

Zamawianie akcesoriów i dostawy

W USA: 1-877-552-MALL (1-877-552-6255)
1-800-947-1445 (faks)

<http://www.brothermall.com/>

W Kanadzie: 1-877-BROTHER

<http://www.brother.ca/>

Spis Treści

1	Wprowadzenie	1
	Przegląd	1
	Funkcje sieciowe	2
	Drukowanie sieciowe	2
	Skanowanie sieciowe	2
	Sieciowe oprogramowanie PC Fax (dla modelu MFC-7440N)	2
	Programy użytkowe do zarządzania	2
	Faks internetowy / Skanowanie na serwer poczty e-mail (wyłącznie do pobrania)	3
	Rodzaje połączeń sieciowych	4
	Przykład połączenia sieciowego	4
	Protokoły	6
	Protokoły TCP/IP oraz sposoby działania	6
	Inny protokół	8
2	Konfigurowanie urządzenia do sieci	9
	Przegląd	9
	Adresy IP, maski podsieci i bramki	9
	Adres IP	9
	Maska podsieci	10
	Bramka (oraz router)	11
	Lista poszczególnych kroków	11
	Wprowadzanie ustawień adresu IP oraz maski podsieci	12
	Użycie narzędzia BRAdmin Light do konfiguracji urządzenia jako drukarki sieciowej	12
	Użycie panelu sterowania w celu skonfigurowania urządzenia do sieci	14
	Użycie innych metod w celu skonfigurowania urządzenia do sieci	14
	Zmiana ustawień serwera wydruku	15
	Użycie narzędzia BRAdmin Light do zmiany ustawień serwera wydruku	15
	Użycie narzędzia BRAdmin Professional do zmiany ustawień serwera wydruku (dla Windows®)	16
	Użycie panelu sterowania do zmiany ustawień serwera wydruku	16
	Użycie Zarządzania przez internet (przeglądarki internetowej) w celu zmiany ustawień serwera wydruku/skanowania	17
	Użycie zdalnej konfiguracji w celu zmiany ustawień serwera wydruku (usługa niedostępna dla Windows Server® 2003) (dla modelu MFC-7440N)	17
	Użycie innych metod w celu zmiany ustawień serwera wydruku	17
3	Konfigurowanie urządzenia za pomocą panelu sterowania	18
	Menu LAN	18
	TCP/IP	18
	Sieć Ethernet	26
	Skanuj na serwer FTP (dla modelu MFC-7440N)	26
	Przywracanie ustawień sieciowych do fabrycznych ustawień domyślnych	27
	Drukowanie listy konfiguracji sieci	28

4	Driver Deployment Wizard (tylko Windows®)	29
	Przegląd	29
	Metody połączenia.....	29
	Peer-to-peer	29
	Sieć współdzielona	30
	Sposób instalacji oprogramowania Driver Deployment Wizard	31
	Korzystanie z oprogramowania Driver Deployment Wizard	32
5	Drukowanie sieciowe w systemie Windows®: Podstawowe drukowanie TCP/IP Peer-to-Peer	35
	Przegląd	35
	Konfigurowanie standardowego portu TCP/IP.....	36
	Sterownik drukarki nie został jeszcze zainstalowany	36
	Sterownik drukarki został już zainstalowany	36
	Inne źródła informacji.....	37
6	Drukowanie przez Internet dla Windows®	38
	Przegląd	38
	Drukowanie przy pomocy protokołu IPP dla systemów Windows® 2000/XP, Windows Vista® oraz Windows Server® 2003	39
	Dla Windows Vista®	39
	Dla Windows® 2000/XP oraz Windows Server® 2003	41
	Określanie innego adresu URL	43
	Inne źródła informacji.....	43
7	Drukowanie sieciowe w systemie Macintosh®	44
	Przegląd	44
	Drukowanie w systemie Macintosh® za pomocą narzędzi Prostej Konfiguracji Sieciowej	44
	Wybór sterownika drukarki (TCP/IP)	44
	Wybór sterownika drukarki BR-Script 3 (TCP/IP) (dla modelu DCP-7045N).....	48
	Dla Mac OS® X 10.5.....	48
	Dla Mac OS® X 10.2.4 do 10.4.x.....	49
	Inne źródła informacji.....	51
8	Zarządzanie przez Internet	52
	Przegląd	52
	Sposoby konfiguracji ustawień serwera wydruku za pomocą Zarządzania przez internet (przeglądarki internetowej)	53
	Informacje dotyczące hasła	54
	Zmianie konfiguracji Skanuj na serwer FTP za pomocą przeglądarki internetowej (dla modelu MFC-7440N)	54

9	Funkcje zabezpieczeń	55
	Przegląd	55
	Metody zabezpieczeń przy powiadamianiu przy pomocy poczty e-mail.....	55
	POP przed SMTP (PbS).....	55
	SMTP-AUTH (Autoryzacja SMTP)	55
	Protokół APOP (Authenticated Post Office Protocol)	55
	Korzystanie z opcji powiadamiania przy pomocy poczty e-mail z autoryzacją użytkownika	56
	Bezpieczne zarządzanie drukarką sieciową z wykorzystaniem narzędzia BRAdmin Professional (dla Windows®).....	58
10	Rozwiązywanie problemów	59
	Przegląd	59
	Problemy ogólne.....	59
	Problemy z instalacją oprogramowania wydruku sieciowego.....	60
	Problemy z drukowaniem	62
	Problemy ze skanowaniem i faksem PC	63
	Rozwiązywanie problemów typowych dla protokołów	65
	Rozwiązywanie problemów dotyczących protokołu IPP systemów Windows® 2000/XP, Windows Vista® oraz Windows Server® 2003	65
	Rozwiązywanie problemów dotyczących narzędzia Zarządzanie przez Internet (przeglądarka internetowa) (TCP/IP).....	65
A	Załącznik A	66
	Korzystanie z usług.....	66
	Inne sposoby ustawienia adresu IP (dla zaawansowanych użytkowników oraz administratorów).....	66
	Użycie protokołu DHCP do konfiguracji adresu IP	66
	Użycie protokołu BOOTP do konfiguracji adresu IP	67
	Użycie protokołu RARP do konfiguracji adresu IP	68
	Użycie protokołu APIPA do konfiguracji adresu IP	68
	Użycie protokołu ARP do konfiguracji adresu IP	68
	Użycie konsoli TELNET do konfiguracji adresu IP	69
	Użycie oprogramowania serwerowego Web BRAdmin firmy Brother dla IIS do konfiguracji adresu IP....	70
	Instalacja podczas korzystania z usług internetowych (Dla użytkowników systemu Windows Vista®).....	71
	Instalacja w przypadku korzystania z kolejki drukowania sieciowego lub udziałów (tylko sterownik drukarki).....	72
B	Załącznik B	73
	Specyfikacje serwera wydruku	73
	Przewodowa sieć Ethernet	73
	Tabela funkcji oraz fabryczne ustawienia domyślne.....	75
	Wprowadzanie tekstu (dla modelu MFC-7440N).....	77
C	Indeks	79

Przegląd

Urządzenie firmy Brother może być współużytkowane w przewodowej sieci 10/100 Mb przy użyciu serwera wydruku sieci wewnętrznej. Serwer wydruku obsługuje różnorodne funkcje oraz metody połączeń w zależności od systemu operacyjnego działającego w sieci obsługującej TCP/IP. Funkcje te obejmują drukowanie, skanowanie, wysyłanie i odbieranie faksów przy pomocy oprogramowania PC Fax, Zdalną konfigurację oraz Monitor statusu. Poniższa lista dostarcza informacji na temat tego, jakie funkcje sieciowe i połączenia są obsługiwane przez każdy z systemów operacyjnych.

Systemy operacyjne	Windows® 2000 Windows® XP Windows® XP Professional x64 Edition Windows Vista®	Windows Server® 2003 Windows Server® 2003 x64 Edition	Mac OS® X 10.2.4 lub wyższy
Przewodowa sieć Ethernet 10/100BASE-TX (TCP/IP)	✓	✓	✓
Drukowanie	✓	✓	✓
BRAdmin Light	✓	✓	✓
BRAdmin Professional ¹	✓	✓	
Web BRAdmin ¹	✓	✓	
Zarządzanie przez Internet (przeglądarka internetowa)	✓	✓	✓
Drukowanie przez Internet (IPP)	✓	✓	
Skanowanie	✓		✓
Wysyłanie faksów PC ²	✓		✓
Odbieranie faksów PC ²	✓		
Konfiguracja zdalna ²	✓		✓
Monitor stanu	✓		✓
Kreator instalacji sterowników	✓	✓	

¹ BRAdmin Professional oraz Web BRAdmin są dostępne do pobrania pod adresem <http://solutions.brother.com/>.

² Dostępne dla modelu MFC-7440N

Aby korzystać z urządzenia firmy Brother poprzez sieć, musisz skonfigurować serwer wydruku oraz używane komputery.

Funkcje sieciowe

Urządzenie firmy Brother posiada następujące podstawowe funkcje sieciowe.

Drukowanie sieciowe

Serwer wydruku zapewnia usługę drukowania dla systemów Windows® 2000/XP, Windows Vista® oraz Windows Server® 2003 obsługujących protokoły TCP/IP oraz dla systemów Macintosh® (Mac OS® X 10.2.4 lub nowszy) obsługujących protokoły TCP/IP.

Skanowanie sieciowe

Możesz skanować dokumenty na swój komputer poprzez sieć (Patrz *Skanowanie sieciowe* w Instrukcji oprogramowania).

Sieciowe oprogramowanie PC Fax (dla modelu MFC-7440N)

Możesz bezpośrednio wysyłać pliki komputerowe jako PC Fax poprzez sieć (Patrz pełen opis dotyczący oprogramowania *Brother PC-FAX dla systemów Windows®* oraz *Wysyłania faksów dla systemów Macintosh®* w Instrukcji oprogramowania). Użytkownicy systemu Windows® mogą również odbierać korzystać z odbioru przy pomocy oprogramowania PC Fax (Patrz odbiór przy pomocy oprogramowania *PC-FAX* w Instrukcji oprogramowania).

Programy użytkowe do zarządzania

BRAdmin Light

BRAdmin Light służy do początkowej konfiguracji urządzeń firmy Brother podłączonych do sieci. Narzędzie to umożliwia wyszukiwanie produktów firmy Brother dostępnych w sieci, podgląd ich statusu oraz konfigurację ich podstawowych ustawień sieciowych, takich jak adres IP. Narzędzie BRAdmin Light jest dostępne dla komputerów obsługiwanych przez systemy Windows® 2000/XP, Windows Vista® oraz Windows Server® 2003, a także Mac OS® X 10.2.4 lub nowsze. Informacje dotyczące instalacji BRAdmin Light w systemie Windows® można znaleźć w Podręczniku szybkiej obsługi dostarczonym razem z urządzeniem. W przypadku użytkowników systemu Macintosh®, narzędzie BRAdmin Light zostanie zainstalowane automatycznie podczas instalacji sterownika drukarki. Jeśli sterownik został już zainstalowany, nie musisz go ponownie instalować.

W celu uzyskania dalszych informacji o aplikacji BRAdminLight, odwiedź stronę internetową <http://solutions.brother.com/>

BRAdmin Professional (dla Windows®)

BRAdmin Professional narzędziem umożliwiającym bardziej zaawansowane zarządzanie urządzeniami firmy Brother podłączonymi do sieci. Narzędzie to umożliwia wyszukiwanie produktów firmy Brother dostępnych w sieci, podgląd ich statusu oraz konfigurację ich ustawień sieciowych z komputera obsługującego środowisko Windows®. W odróżnieniu od BRAdmin Light, narzędzie BRAdmin Professional posiada dodatkowe funkcje.

W celu uzyskania dalszych informacji oraz w celu pobrania oprogramowania, odwiedź stronę internetową <http://solutions.brother.com/>

Web BRAdmin (dla Windows®)

Web BRAdmin jest narzędziem do zarządzania urządzeniami firmy Brother podłączonymi do sieci. Narzędzie to umożliwia wyszukiwanie produktów firmy Brother dostępnych w sieci, podgląd ich statusu oraz konfigurację ustawień sieciowych. W przeciwieństwie do narzędzia BRAdmin Professional, przeznaczonego wyłącznie dla systemów Windows®, dostęp do narzędzia Web BRAdmin opartego na serwerze można uzyskać z dowolnego komputera klienta z zainstalowaną przeglądarką internetową, obsługującą środowisko JRE (Java Runtime Environment). Instalując narzędzie serwerowe Web BRAdmin na komputerze obsługującym program IIS¹, administratorzy z przeglądarką internetową mogą połączyć się z serwerem Web BRAdmin, który następnie sam komunikuje się z urządzeniem.

W celu uzyskania dalszych informacji oraz w celu pobrania oprogramowania, odwiedź stronę internetową <http://solutions.brother.com/>

¹ Internet Information Server 4.0 lub Internet Information Service 5.0/5.1/6.0/7.0

Zdalna konfiguracja (dla modelu MFC-7440N)

Oprogramowanie Zdalnej konfiguracji pozwala na skonfigurowanie ustawień sieciowych z komputera obsługującego system Windows® lub Macintosh® (Mac OS® X 10.2.4 lub nowszy). (Patrz *Zdalna konfiguracja* w Instrukcji oprogramowania).

Zarządzanie przez Internet (przeglądarka internetowa)

Zarządzanie przez Internet umożliwia monitorowanie statusu drukarki firmy Brother lub zmianę niektórych z ustawień konfiguracji przy pomocy przeglądarki internetowej.



Informacja

Dla systemów Windows® zalecamy korzystanie z przeglądarki Microsoft Internet Explorer 6.0® (lub nowszej) lub Firefox® 1.0 (lub nowszej), a dla Macintosh® – Safari™ 1.0. Upewnij się również, czy w używanej przeglądarce zawsze włączone są opcje JavaScript i Cookies. Aby móc korzystać z opcji JavaScript zalecamy uaktualnienie przeglądarki do wersji Safari™ 1.2 lub nowszej. Jeśli korzystasz z innej przeglądarki internetowej, upewnij się, czy jest ona kompatybilna z HTTP 1.0 oraz HTTP 1.1.

Faks internetowy / Skanowanie na serwer poczty e-mail (wyłącznie do pobrania)

Urządzeniu firmy Brother można przypisać adres poczty e-mail, przy pomocy którego możesz wysyłać, odbierać lub przysyłać dalej dokumenty poprzez sieć lokalną (Local Area Network) lub poprzez Internet na komputer bądź do innych internetowych urządzeń faksujących. Aby skorzystać z tej funkcji, pobierz niezbędne oprogramowanie ze strony internetowej Centrum Rozwiązań firmy Brother (<http://solutions.brother.com/>). Przed skorzystaniem z tej funkcji musisz skonfigurować niezbędne ustawienia urządzenia przy pomocy panelu sterowania urządzenia. Dalsze szczegóły znajdziesz na podanej powyżej stronie internetowej w Instrukcji obsługi faksu internetowego.

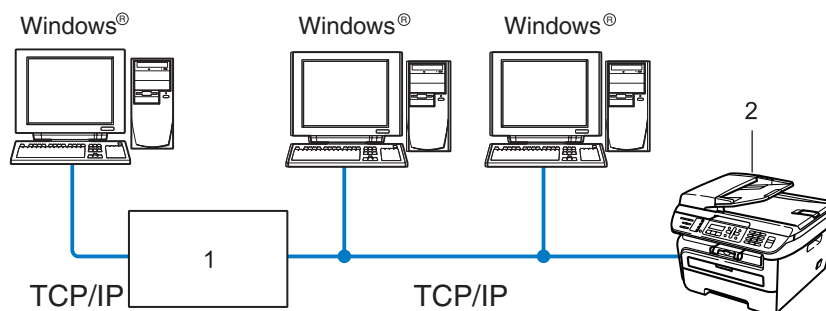
Rodzaje połączeń sieciowych

Przykład połączenia sieciowego

Istnieją dwa ogólne rodzaje połączeń sieciowych: Peer-to-Peer oraz sieciowe środowisko współdzielone.

Drukowanie Peer-to-Peer za pomocą protokołu TCP/IP

W środowisku Peer-to-Peer, każdy komputer wysyła i odbiera dane bezpośrednio do i z każdego urządzenia. Nie ma centralnego serwera, kontrolującego dostęp do plików lub współdzielenie drukarki.



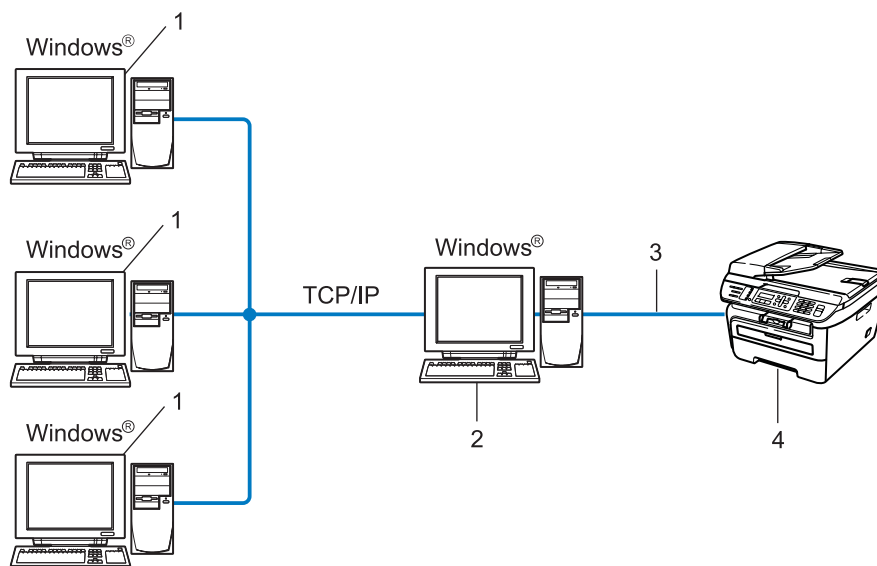
1 Router

2 Drukarka sieciowa (Twoje urządzenie)

- W mniejszych sieciach, złożonych z 2 lub 3 komputerów, zalecamy metodę drukowania Peer-to-Peer, ponieważ jest ona łatwiejsza do skonfigurowania niż metoda współdzielonego drukowania sieciowego, która została opisana na następnej stronie. Patrz *Sieciowe drukowanie współdzielone* na stronie 5.
- Każdy komputer musi obsługiwać protokół TCP/IP.
- Urządzenie firmy Brother powinno mieć odpowiednio skonfigurowany adres IP.
- Jeśli jesteś użytkownikiem routera, adres bramki musi być skonfigurowany zarówno dla komputerów, jak i urządzenia firmy Brother.
- Urządzenie firmy Brother może również komunikować się z systemem Macintosh®. (Systemy operacyjne kompatybilne z protokołem TCP/IP)

Sieciowe drukowanie współdzielone

W sieciowym środowisku współdzielonym, każdy komputer wysyła dane poprzez centralnie sterowany komputer. Taki komputer często nazywany jest “serwerem” lub “serwerem wydruku”. Jego zadaniem jest kontrolowanie procesu drukowania wszystkich zadań drukowania.



- 1 Komputer klienta
- 2 Zwany również “serwerem” lub “serwerem wydruku”
- 3 TCP/IP lub USB (w zależności od dostępności)
- 4 Drukarka (Twoje urządzenie)

- W większej sieci zalecamy środowisko sieciowego drukowania współdzielonego.
- “Serwer” lub “serwer wydruku” musi korzystać z protokołu drukowania TCP/IP.
- Urządzenie firmy Brother powinno mieć odpowiednio skonfigurowany adres IP, chyba że zostało podłączone przez interfejs USB na serwerze.

Protokoły

Protokoły TCP/IP oraz sposoby działania

Protokoły są ustandaryzowanymi zbiorami reguł, służącymi do transmisji danych w sieci. Dzięki nim użytkownicy mogą uzyskać dostęp do zasobów sieciowych.

Serwer wydruku urządzenia firmy Brother obsługuje protokół TCP/IP (Transmission Control Protocol/Internet Protocol).

TCP/IP jest najpopularniejszym zestawem protokołów, wykorzystywanym do komunikacji przez Internet lub pocztę e-mail. Protokół ten można wykorzystywać w niemal wszystkich systemach operacyjnych, takich jak Windows®, Macintosh® czy Linux.

To urządzenie firmy Brother obsługuje następujące protokoły TCP/IP.



Informacja

- Możesz skonfigurować ustawienia protokołu przy pomocy HTTP (przeglądarki internetowej). Patrz *Sposoby konfiguracji ustawień serwera wydruku za pomocą Zarządzania przez internet (przeglądarki internetowej)* na stronie 53.
 - Funkcje zabezpieczeń, patrz *Metody zabezpieczeń przy powiadamianiu przy pomocy poczty e-mail* na stronie 55.
-

DHCP/BOOTP/RARP

Przy pomocy protokołów DHCP/BOOTP/RARP można automatycznie skonfigurować adres IP.



Informacja

Aby użyć protokołów DHCP/BOOTP/RARP, skontaktuj się ze swoim administratorem sieci.

APIPA

Jeśli adres IP nie zostanie przypisany ręcznie (przy użyciu panelu sterowania urządzenia lub oprogramowania BRAdmin) lub automatycznie (przy użyciu serwera DHCP/BOOTP/RARP), protokół automatycznego przydzielenia adresu IP (APIPA) automatycznie przydzieli adres z zakresu od 169.254.1.0 do 169.254.254.255.

Klient DNS

Serwer wydruku firmy Brother obsługuje funkcję klienta systemu nazw domen (Domain Name System – DNS). Funkcja ta umożliwia serwerowi wydruku komunikowanie się z innymi urządzeniami za pomocą własnej nazwy DNS.

LPR/LPD

Powszechnie używane protokoły drukowania w sieci TCP/IP.

Klient SMTP

Podstawowy protokół transferu poczty elektronicznej (Simple Mail Transfer Protocol – SMTP) jest wykorzystywany do wysyłania poczty e-mail poprzez Internet lub intranet.

Port9100

Kolejny powszechnie używany protokół drukowania w sieci TCP/IP.

IPP

Protokół drukowania internetowego (Internet Printing Protocol – IPP wersja 1.0) umożliwia bezpośrednie drukowanie dokumentów przez Internet na każdej udostępnionej drukarce.

mDNS

mDNS pozwala serwerowi wydruku firmy Brother na automatyczne skonfigurowanie się do pracy w podstawowej konfiguracji sieciowej systemu Mac OS[®] X. (system Mac OS[®] X 10.2.4 lub nowszy).

TELNET

Serwer wydruku firmy Brother obsługuje serwer TELNET w celu konfiguracji przy pomocy linii polecenia.

SNMP

Podstawowy protokół zarządzania siecią (SNMP) jest wykorzystywany do zarządzania urządzeniami sieciowymi takimi jak komputery, routery i urządzenia firmy Brother, gotowymi do pracy w sieci TCP/IP.

LLMNR

Protokół Link-Local Multicast Name Resolution (LLMNR) rozpoznaje nazwy sąsiednich komputerów, jeśli sieć nie posiada serwera systemu nazw domen (DNS). Funkcja obiektu odpowiadającego LLMNR działa zarówno w technologii IPv4, jak i IPv6, korzystając z komputera posiadającego funkcję obiektu wysyłającego LLMNR, taką jak system Windows Vista[®].

Usługi internetowe

Protokół Usług internetowych umożliwia użytkownikom systemu Windows Vista[®] zainstalowanie sterownika drukarki firmy Brother poprzez kliknięcie prawym przyciskiem myszy na ikonę urządzenia z opcji **Start / Sieć**. (Patrz *Instalacja podczas korzystania z usług internetowych (Dla użytkowników systemu Windows Vista[®])* na stronie 71). Usługi internetowe pozwalają również na sprawdzanie aktualnego statusu urządzenia ze swojego komputera.

Serwer internetowy (HTTP)

Serwer wydruku firmy Brother jest wyposażony we wbudowany serwer internetowy, umożliwiający monitorowanie statusu lub dokonywanie zmian w niektórych ustawieniach przy pomocy przeglądarki internetowej.



Informacja

Dla systemów Windows[®] zalecamy korzystanie z przeglądarki Microsoft Internet Explorer 6.0[®] (lub nowszej) lub Firefox[®] 1.0 (lub nowszej), a dla Macintosh[®] – Safari™ 1.0. Upewnij się również, czy w używanej przeglądarce zawsze włączone są opcje JavaScript i Cookies. Aby móc korzystać z opcji JavaScript zalecamy uaktualnienie przeglądarki do wersji Safari™ 1.2 lub nowszej. Jeśli korzystasz z innej przeglądarki internetowej, upewnij się, czy jest ona kompatybilna z HTTP 1.0 oraz HTTP 1.1.

FTP

Protokół transferu plików (File Transfer Protocol – FTP) pozwala urządzeniu firmy Brother na kolorowe lub czarno-białe skanowanie dokumentów bezpośrednio na serwer FTP, umieszczony w sieci użytkownika lub w Internecie.

IPv6

To urządzenie jest kompatybilne z IPv6, protokołem internetowym najnowszej generacji. Więcej informacji na temat protokołu IPv6 na stronie internetowej <http://solutions.brother.com/>.

Inny protokół

LLTD

Protokół odnajdowania map topologii sieciowych (Link Layer Topology Discovery – LLTD) pozwala na łatwą lokalizację urządzenia firmy Brother na mapie sieci systemu Windows Vista®. Urządzenie firmy Brother zostanie wyświetlone za pomocą charakterystycznej ikony i nazwy węzła sieciowego. Domyślne ustawienie dla tego protokołu to – Wył.

Przegląd

Przed użyciem urządzenia firmy Brother w swojej sieci należy zainstalować oprogramowanie firmy Brother oraz skonfigurować odpowiednie ustawienia TCP/IP sieci w samym urządzeniu. W tym celu zalecamy skorzystać z kreatora instalacji firmy Brother, znajdującego się na dysku CD-ROM, który przeprowadzi Cię przez proces instalacji oprogramowania i sieci.

Postępuj zgodnie z instrukcjami zawartymi w Podręczniku szybkiej obsługi.



Informacja

Jeśli nie chcesz lub nie możesz skorzystać z kreatora instalacji lub któregośkolwiek z narzędzi oprogramowania firmy Brother, aby zmienić ustawienia sieciowe, możesz również skorzystać z panelu sterowania urządzeniem. Dodatkowe informacje można znaleźć w *Konfigurowanie urządzenia za pomocą panelu sterowania* na stronie 18.

Adresy IP, maski podsieci i bramki

Aby korzystać z urządzenia w środowisku sieciowym TCP/IP, należy skonfigurować adres IP i maskę podsieci. Adres IP, który przypiszesz do serwera wydruku musi znajdować się w tej samej sieci logicznej, co komputery główne. Jeśli tak nie jest, musisz poprawnie skonfigurować maskę podsieci i adres bramki.

Adres IP

Adres IP oznacza kombinację liczb, które identyfikują każdy komputer podłączony do sieci. Składa się on z czterech liczb oddzielonych kropkami. Każda liczba musi pochodzić z zakresu od 0 do 255.

■ Przykład: W małej sieci można zazwyczaj zmieniać ostatnią liczbę.

- 192.168.1.1
- 192.168.1.2
- 192.168.1.3

W jaki sposób adresu IP jest przydzielany do serwera wydruku:

Jeśli posiadasz w sieci serwer DHCP/BOOTP/RARP (zazwyczaj sieć UNIX[®]/Linux lub Windows[®] 2000/XP, Windows Vista[®] lub Windows Server[®] 2003), serwer wydruku automatycznie otrzyma adres IP z serwera DHCP i zarejestruje swoją nazwę w dowolnym serwisie nazw dynamicznych, zgodnym z RFC 1001 i 1002.



Informacja

W mniejszych sieciach, jako serwer DHCP może służyć router.

Więcej informacji na temat DHCP, BOOTP i RARP, patrz *Użycie protokołu DHCP do konfiguracji adresu IP* na stronie 66, *Użycie protokołu BOOTP do konfiguracji adresu IP* na stronie 67 oraz *Użycie protokołu RARP do konfiguracji adresu IP* na stronie 68.

Jeśli nie posiadasz serwera DHCP/BOOTP/RARP, protokół automatycznego adresowania prywatnego adresu IP (Automatic Private IP Addressing – APIPA) automatycznie przydzieli adres IP z zakresu od 169.254.1.0 do 169.254.254.255. Więcej informacji na temat APIPA, patrz *Użycie protokołu APIPA do konfiguracji adresu IP* na stronie 68.

Jeśli protokół APIPA jest wyłączony, domyślnym adresem serwera wydruku firmy Brother będzie 192.0.0.192. Możesz jednak łatwo zmienić ten numer adresu IP, aby pasował do adresu IP Twojej sieci. Więcej informacji na temat zmiany adresu IP, patrz *Wprowadzanie ustawień adresu IP oraz maski podsieci* na stronie 12.

Maska podsieci

Maski podsieci ograniczają komunikację sieciową.

■ Przykład: Komputer 1 może komunikować się z komputerem 2

- Komputer 1
Adres IP: 192.168.1.2
Maska podsieci: 255.255.255.0
- Komputer 2
Adres IP: 192.168.1.3
Maska podsieci: 255.255.255.0



Informacja

0 oznacza brak ograniczeń w komunikacji w tej części adresu.

W powyższym przykładzie można komunikować się z dowolnym komputerem, posiadającym adres IP rozpoczynający się od 192.168.1.x.

Bramka (oraz router)

Bramka oznacza punkt sieci, który funkcjonuje jako wejście do innej sieci i przesyła dane transmitowane przez sieć do konkretnego miejsca przeznaczenia. Router to urządzenie, które wie, dokąd skierować dane przychodzące do bramki. Jeśli punkt przeznaczenia znajduje się w sieci zewnętrznej, router przesyła dane do właściwej sieci zewnętrznej. Jeśli Twoja sieć komunikuje się z innymi sieciami, może się okazać, że będziesz musiał skonfigurować adres IP bramki. Jeśli nie znasz adresu IP bramki, skontaktuj się z administratorem sieci.

Lista poszczególnych kroków

1 Skonfiguruj ustawienia TCP/IP.

- Skonfiguruj adres IP → Patrz Strona 12
- Skonfiguruj maskę podsieci → Patrz Strona 12
- Skonfiguruj bramkę → Patrz Strona 12

2 Zmień ustawienia serwera wydruku.

- Przy pomocy narzędzia BRAdmin → Patrz Strona 15
- Przy pomocy narzędzia BRAdmin Professional → Patrz Strona 16
- Przy pomocy panelu sterowania → Patrz Strona 16
- Przy pomocy Zarządzania przez Internet (przeglądarki internetowej) → Patrz Strona 17
- Przy pomocy Zdalnej konfiguracji (dla modelu MFC-7440N) → Patrz Strona 17
- Przy pomocy innych metod → Patrz Strona 17

Wprowadzanie ustawień adresu IP oraz maski podsieci

Użycie narzędzia BRAdmin Light do konfiguracji urządzenia jako drukarki sieciowej

BRAdmin Light

Narzędzie BRAdmin Light służy do początkowej konfiguracji urządzeń firmy Brother podłączonych do sieci. Narzędzie to umożliwia wyszukiwanie produktów firmy Brother dostępnych w środowisku TCP/IP, podgląd ich statusu oraz konfigurację ich podstawowych ustawień sieciowych, takich jak adres IP. Narzędzie BRAdmin Light jest dostępne dla systemów Windows® 2000/XP, Windows Vista®, Windows Server® 2003, a także Mac OS® X 10.2.4 lub nowszych.

Konfigurowanie urządzenia za pomocą narzędzia BRAdmin Light



Informacja

- Skorzystaj z wersji narzędzia BRAdmin Light, dostarczonej na dysku CD-ROM wraz z produktem firmy Brother. Możesz również pobrać najnowszą wersję narzędzia Brother BRAdmin Light ze strony internetowej <http://solutions.brother.com/>.
- Jeśli potrzebujesz bardziej zaawansowanego zarządzania drukarką, skorzystaj z najnowszej wersji narzędzia BRAdmin Professional, dostępnej do pobrania ze strony internetowej <http://solutions.brother.com/>. Narzędzie to jest dostępne wyłącznie w wersji dla użytkowników systemu Windows®.
- Jeśli używasz oprogramowania zapory sieciowej Personal Firewall, wyłącz je. Gdy masz pewność, że możesz drukować, uruchom ponownie zaporę.
- Nazwa węzła sieciowego: Nazwa węzła pojawia się w aktualnym narzędziu BRAdmin Light. Domyślna nazwa węzła sieciowego karty sieciowej w drukarce to "BRNxxxxxxxxxxx".
- Domyślnym hasłem dla serwerów drukarki firmy Brother jest "access".

1 Uruchom narzędzie BRAdmin Light.

- Dla użytkowników systemów Windows® 2000/XP, Windows Vista® oraz Windows Server® 2003

Kliknij menu **Start / Wszystkie programy** ¹ / **Brother / BRAdmin Light / BRAdmin Light**.

¹ **Programy** dla systemu operacyjnego Windows® 2000

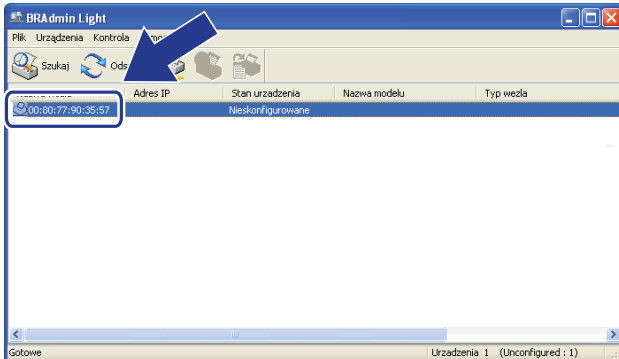
- Dla użytkowników systemu Mac OS® X 10.2.4 lub nowszego

Kliknij dwukrotnie **Mac OS X** lub **Macintosh HD** (dysk startowy) / **Library / Printers / Brother / Utilities** / plik **BRAdmin Light.jar**.

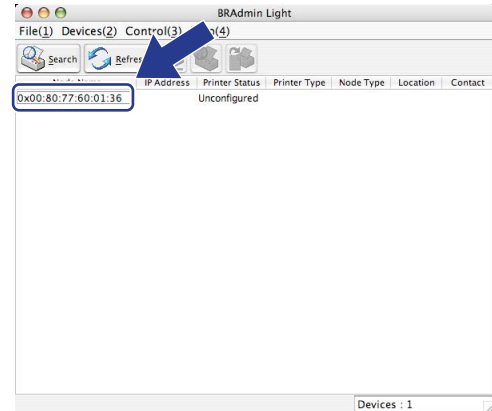
2 Narzędzie BRAdmin Light automatycznie rozpocznie wyszukiwanie nowych urządzeń.

- 3 Dwukrotnie kliknij nieskonfigurowane urządzenie.

Windows®



Macintosh®

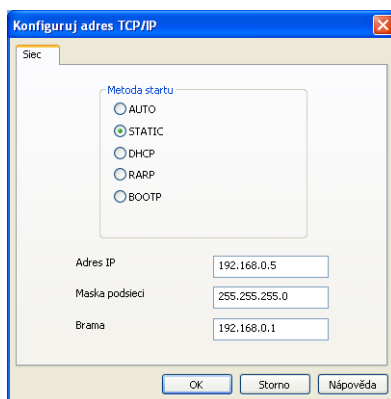


Informacja

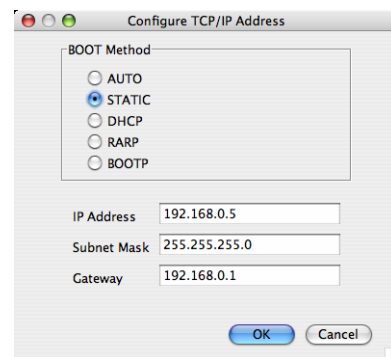
- Jeśli serwer wydruku jest skonfigurowany do ustawień domyślnych bez użycia serwera DHCP/BOOTP/RARP, urządzenie zostanie wyświetlone na ekranie narzędzia BRAdmin Light jako **Nieskonfigurowane/Unconfigured**.
- Możesz znaleźć nazwę węzła sieciowego oraz adres sieci Ethernet (adres MAC) poprzez wydrukowanie Listy Konfiguracji Sieci. Patrz *Drukowanie listy konfiguracji sieci* na stronie 28.

- 4 Wybierz opcję **STATIC** z menu **Metoda startu/Boot Method**. Wprowadź **Adres IP/IP Address**, **Maska podsieci/Subnet Mask** oraz **Brama/Gateway** serwera wydruku (jeśli to konieczne).

Windows®



Macintosh®



- 5 Kliknij przycisk **OK**.

- 6 Przy prawidłowo zaprogramowanym adresie IP serwer wydruku Brother widoczny będzie na liście urządzeń.

Użycie panelu sterowania w celu skonfigurowania urządzenia do sieci

Możesz skonfigurować urządzenie do sieci za pomocą menu panelu sterowania LAN. Patrz *Konfigurowanie urządzenia za pomocą panelu sterowania* na stronie 18.

Użycie innych metod w celu skonfigurowania urządzenia do sieci

Możesz skonfigurować urządzenie do sieci za pomocą innych metod. Patrz *Inne sposoby ustawienia adresu IP (dla zaawansowanych użytkowników oraz administratorów)* na stronie 66.

Zmiana ustawień serwera wydruku

Użycie narzędzia BRAdmin Light do zmiany ustawień serwera wydruku

2

- 1 U uruchom narzędzie BRAdmin Light.
 - Dla użytkowników systemów Windows® 2000/XP, Windows Vista® oraz Windows Server® 2003
Kliknij menu **Start / Wszystkie programy**¹ / **Brother / BRAdmin Light / BRAdmin Light**.
 - ¹ **Programy** dla systemu operacyjnego Windows® 2000
 - Dla użytkowników systemu Mac OS® X 10.2.4 lub nowszego
Kliknij dwukrotnie **Mac OS X** lub **Macintosh HD** (dysk startowy) / **Library / Printers / Brother / Utilities** / plik **BRAdmin Light.jar**.
- 2 Wybierz serwer wydruku, w którym pragniesz zmienić ustawienia.
- 3 Wybierz **Konfiguracja sieciowa/Network Configuration** z Menu **Sterowanie/Control**.
- 4 Wprowadź hasło. Domyślne hasło to **“access”**.
- 5 Teraz możesz zmienić ustawienia serwera wydruku.



Informacja

Jeżeli chcesz zmienić bardziej zaawansowane ustawienia, użyj usługi BRAdmin Professional, dostępnej pod adresem <http://solutions.brother.com/>.

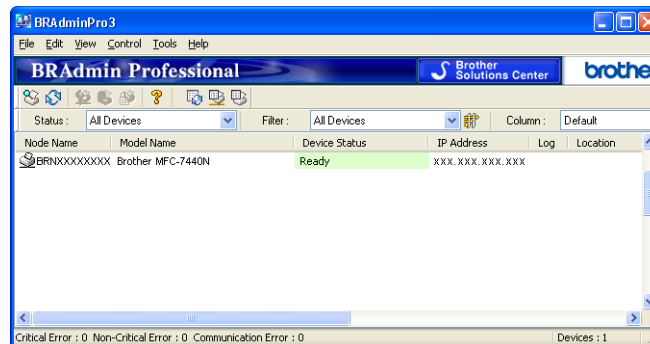
Użycie narzędzia BRAdmin Professional do zmiany ustawień serwera wydruku (dla Windows®)

Informacja

- Prosimy o skorzystanie z najnowszej wersji narzędzia BRAdmin Professional, dostępnej do pobrania ze strony internetowej <http://solutions.brother.com/>. Narzędzie to jest dostępne jedynie dla użytkowników systemów Windows®.
- Nazwa węzła sieci: Nazwa węzła sieci dla każdego urządzenia firmy Brother znajdującego się w sieci pojawia się w narzędziu BRAdmin Professional. Domyślna nazwa węzła sieciowego to "BRNxxxxxxxxxxxx".

- 1 Uruchom narzędzie BRAdmin Professional (w systemie Windows® 2000/XP, Windows Vista® oraz Windows Server® 2003), klikając **Start / Wszystkie programy**¹ / **Brother Administrator Utilities / Brother BRAdmin Professional 3 / BRAdmin Professional 3**.

¹ Programy dla systemu operacyjnego Windows® 2000



- 2 Wybierz serwer wydruku, który pragniesz skonfigurować.
- 3 Wybierz **Configure Device** (Skonfiguruj urządzenie) z Menu **Control** (sterowani).
- 4 Wprowadź hasło. Domyślne hasło to "**access**".
- 5 Teraz możesz zmienić ustawienia serwera wydruku.

Informacja

- Jeśli serwer wydruku jest ustawiony wg ustawień domyślnych bez użycia serwera DHCP/BOOTP/RARP, urządzenie wyświetli się na ekranie narzędzia BRAdmin Professional jako APIPA.
- Możesz znaleźć nazwę węzła sieciowego oraz adres sieci Ethernet (adres MAC) poprzez wydrukowanie Listy konfiguracji sieci. Patrz *Drukowanie listy konfiguracji sieci* na stronie 28, aby uzyskać informacje na temat sposobu wydruku Listy konfiguracji sieci na swoim serwerze wydruku.

Użycie panelu sterowania do zmiany ustawień serwera wydruku

Możesz skonfigurować i zmienić ustawienia serwera wydruku za pomocą menu panelu sterowania LAN. Patrz *Konfigurowanie urządzenia za pomocą panelu sterowania* na stronie 18.

Użycie Zarządzania przez internet (przeglądarki internetowej) w celu zmiany ustawień serwera wydruku/skanowania

Standardowa przeglądarka internetowa może być wykorzystana do zmiany ustawień serwera wydruku za pomocą protokołu przesyłania dokumentów HTTP (Hyper Text Transfer Protocol). Patrz *Sposoby konfiguracji ustawień serwera wydruku za pomocą Zarządzania przez internet (przeglądarki internetowej)* na stronie 53.

Użycie zdalnej konfiguracji w celu zmiany ustawień serwera wydruku (usługa niedostępna dla Windows Server[®] 2003) (dla modelu MFC-7440N)

Konfiguracja zdalna w systemie Windows[®]

Konfiguracja zdalna umożliwia skonfigurowanie ustawień sieciowych z aplikacji Windows[®]. Po wejściu do aplikacji ustawienia urządzenia zostaną automatycznie pobrane do komputera PC i wyświetlone na ekranie. Po zmianie ustawienia można je przesłać bezpośrednio do drukarki.

- 1 Kliknij przycisk **Start, Wszystkie programy**¹, **Brother, MFC-7440N LAN**, a następnie **Konfiguracja zdalna**.

¹ Programy dla systemu operacyjnego Windows[®] 2000

- 2 Wprowadź hasło. Domyślne hasło to **“access”**.
- 3 Kliknij **TCP/IP**.
- 4 Teraz możesz zmienić ustawienia serwera wydruku.

Zdalna konfiguracja dla systemu Macintosh[®]

Aplikacja zdalnej konfiguracji umożliwia skonfigurowanie wielu ustawień MFC z aplikacji Macintosh[®]. Uruchamiając program, ustawienia Twojego urządzenia zostaną automatycznie pobrane do systemu Macintosh[®] i wyświetlone na ekranie. Po zmianie ustawienia można je przesłać bezpośrednio do drukarki.

- 1 Kliknij dwukrotnie na znajdującą się na ekranie ikonę **Mac OS X** lub **Macintosh HD** (dysk startowy), **Library, Printers, Brother**, a następnie **Utilities**.
- 2 Kliknij dwukrotnie ikonę **Zdalna konfiguracja**.
- 3 Wprowadź hasło. Domyślne hasło to **“access”**.
- 4 Kliknij **TCP/IP**.
- 5 Teraz możesz zmienić ustawienia serwera wydruku.

Użycie innych metod w celu zmiany ustawień serwera wydruku

Możesz skonfigurować drukarkę sieciową za pomocą innych metod. Patrz *Inne sposoby ustawienia adresu IP (dla zaawansowanych użytkowników oraz administratorów)* na stronie 66.

Menu LAN

Przed użyciem urządzenia firmy Brother w środowisku sieciowym należy skonfigurować właściwe ustawienia TCP/IP. W tym rozdziale dowiesz się, jak skonfigurować ustawienia sieci za pomocą panelu sterowania, znajdującym się z przodu urządzenia.

Wybory menu panelu sterowania LAN pozwalają na skonfigurowanie ustawień urządzenia firmy Brother względem konfiguracji Twojej sieci. Wciśnij **Menu**, a następnie wciśnij ▲ lub ▼, aby wybrać LAN. Przejdź do pozycji menu, którą chcesz skonfigurować. Patrz *Tabela funkcji oraz fabryczne ustawienia domyślne* na stronie 75.

Prosimy pamiętać o tym, że do urządzenia dołączono narzędzie BRAdmin Light oraz aplikację Zdalnej konfiguracji dla systemów Windows® oraz Macintosh®, które również mogą służyć do konfiguracji wielu aspektów sieci. Patrz *Zmiana ustawień serwera wydruku* na stronie 15.

TCP/IP

To menu posiada dziesięć części: BOOT METHOD, ADRES IP, SUBNET MASK, GATEWAY, NAZWA WĘZŁA, KONFIG.WINS, WINS SERVER, DNS SERVER, APIPA oraz IPV6.

Metoda ładowania (BOOT)

Ten wybór pozwala na kontrolę sposobu, w jaki urządzenie uzyskuje adres IP. Ustawieniem domyślnym jest AUTO.



Informacja

Jeśli nie chcesz konfigurować serwera wydruku poprzez DHCP, BOOTP lub RARP, musisz ustawić BOOT METHOD na STATIC tak, aby serwer wydruku otrzymał statyczny adres IP. Uchroni to serwer wydruku przed próbami uzyskania adresu IP z jakiegokolwiek z tych systemów. W celu zmiany metody ładowania (BOOT), skorzystaj z panelu sterowania urządzenia, BRAdmin Light, Zdalnej konfiguracji lub Zarządzania przez Internet (przeglądarki internetowej).

- 1 Naciśnij przycisk **Menu**.
- 2 Wciśnij ▲ lub ▼, aby wybrać LAN.
Naciśnij przycisk **OK**.
- 3 Wciśnij ▲ lub ▼, aby wybrać TCP/IP.
Naciśnij przycisk **OK**.
- 4 Wciśnij ▲ lub ▼, aby wybrać BOOT METHOD.
Naciśnij przycisk **OK**.
- 5 Wciśnij ▲ lub ▼, aby wybrać AUTO¹, STATIC², RARP³, BOOTP⁴ lub DHCP⁵.
Naciśnij przycisk **OK**.
 - W przypadku wyboru AUTO, RARP, BOOTP lub DHCP, przejdź do 6.
 - W przypadku wyboru STATIC, przejdź do 7.

6 Podaj, ile razy urządzenie ma podejmować próby uzyskania adresu IP. Zalecamy wprowadzenie 3 lub więcej prób. Naciśnij przycisk **OK**.

7 Naciśnij przycisk **Stop/Exit (Stop/Zakończ)**.

¹ Tryb automatyczny

W tym trybie urządzenie będzie skanować sieć w celu odnalezienia serwera DHCP. Po jego odnalezieniu, gdy serwer DHCP jest skonfigurowany tak, aby umieścić adres IP w urządzeniu, zastosowany zostanie adres IP dostarczony przez serwer DHCP. Jeśli nie jest dostępny żaden serwer DHCP, urządzenie rozpocznie skanowanie sieci w celu odnalezienia serwera BOOTP. Jeśli będzie on dostępny i właściwie skonfigurowany, urządzenie odbierze swój adres IP z serwera BOOTP. Jeśli żaden serwer BOOTP nie jest dostępny, urządzenie zacznie skanować sieć w celu odnalezienia serwera RARP. Jeśli serwer RARP również nie odpowiada, adres IP będzie ustawiony za pomocą protokołu APIPA, patrz *Użycie protokołu APIPA do konfiguracji adresu IP* na stronie 68. Po pierwszym włączeniu urządzenia, skanowanie sieci w celu wyszukania serwera może potrwać kilka minut.

² Tryb statyczny

W tym trybie adres IP urządzenia musi być nadany ręcznie. Po wprowadzeniu, adres IP zostaje zablokowany dla nadanego adresu.

³ Tryb RARP

Adres IP serwera wydruku firmy Brother można skonfigurować, korzystając z usługi Reverse ARP (RARP) na komputerze głównym. Więcej informacji na temat RARP, patrz *Użycie protokołu RARP do konfiguracji adresu IP* na stronie 68.

⁴ Tryb BOOTP

BOOTP jest alternatywą dla RARP, mającą tę przewagę, że pozwala skonfigurować maskę podsieci oraz bramkę. Więcej informacji na temat BOOTP, patrz *Użycie protokołu BOOTP do konfiguracji adresu IP* na stronie 67.

⁵ Tryb DHCP

Protokół dynamicznej konfiguracji hostów (DHCP) jest jednym z kilku zautomatyzowanych mechanizmów służących do przydzielania adresu IP. Jeśli posiadasz w swojej sieci serwer DHCP (zazwyczaj sieć UNIX®, Windows® 2000/XP, Windows Vissta®), serwer wydruku automatycznie uzyska adres IP z serwera DHCP i zarejestruje swoją nazwę w dowolnym serwisie nazw dynamicznych, zgodnym z RFC 1001 oraz 1002.



Informacja

W mniejszych sieciach, jako serwer DHCP może służyć router.

Adres IP

Pole to wyświetla aktualny adres IP urządzenia. Po wybraniu statycznej metody ładowania (BOOT), wprowadź adres IP, który chcesz nadać urządzeniu (aby dowiedzieć się, jakiego adresu IP możesz użyć skontaktuj się z administratorem sieci). Jeśli wybrałeś metodę inną niż statyczna, urządzenie będzie próbowało określić swój adres IP za pomocą protokołów DHCP lub BOOTP. Domyślny adres IP urządzenia prawdopodobnie nie będzie kompatybilny ze schematem numeracji adresu IP w Twojej sieci. Zalecamy skontaktowanie się z administratorem sieci, w celu uzyskania adresu IP do sieci, do której zostanie podłączone urządzenie.

1 Naciśnij przycisk **Menu**.

2 Wciśnij ▲ lub ▼, aby wybrać LAN.
Naciśnij przycisk **OK**.

3 Wciśnij ▲ lub ▼, aby wybrać TCP/IP.
Naciśnij przycisk **OK**.

4 Wciśnij ▲ lub ▼, aby wybrać ADRES IP.
Naciśnij przycisk **OK**.

5 (Dla modelu MFC-7440N)
Wciśnij 1, aby wybrać ZMIENŃ.
(Dla modelu DCP-7045N)
Wciśnij ▲, aby wybrać ZMIENŃ.

- 6 Wprowadź adres IP.
Naciśnij przycisk **OK**.



Informacja

W przypadku modelu DCP-7045N, naciśnij kilkakrotnie przycisk ▲ lub ▼, aby wprowadzić pierwszą trzycyfrową część adresu IP. Naciśnij przycisk **OK**, aby wprowadzić drugą trzycyfrową część adresu. Powtarzaj ten krok, dopóki nie wprowadzisz czterech trzycyfrowych części adresu IP. Naciśnij przycisk **OK**.

- 7 Naciśnij przycisk **Stop/Exit (Stop/Zakończ)**.

Maska podsieci

Pole to wyświetla aktualną maskę podsieci, używaną przez urządzenie. Jeśli nie używasz DHCP lub BOOTP, wprowadź własną maskę, aby uzyskać maskę podsieci. W celu uzyskania informacji, jakiej maski podsieci użyć, skontaktuj się z administratorem sieci.

- 1 Naciśnij przycisk **Menu**.
- 2 Wciśnij ▲ lub ▼, aby wybrać LAN.
Naciśnij przycisk **OK**.
- 3 Wciśnij ▲ lub ▼, aby wybrać TCP/IP.
Naciśnij przycisk **OK**.
- 4 Wciśnij ▲ lub ▼, aby wybrać SUBNET MASK.
Naciśnij przycisk **OK**.
- 5 (Dla modelu MFC-7440N)
Wciśnij **1**, aby wybrać ZMIENŃ.
(Dla modelu DCP-7045N)
Wciśnij ▲, aby wybrać ZMIENŃ.
- 6 Wprowadź adres maski podsieci.
Naciśnij przycisk **OK**.



Informacja

W przypadku modelu DCP-7045N, naciśnij kilkakrotnie przycisk ▲ lub ▼, aby wprowadzić pierwszą trzycyfrową część adresu maski podsieci. Naciśnij przycisk **OK**, aby wprowadzić drugą trzycyfrową część adresu. Powtarzaj ten krok, dopóki nie wprowadzisz czterech trzycyfrowych części adresu maski podsieci. Naciśnij przycisk **OK**.

- 7 Naciśnij przycisk **Stop/Exit (Stop/Zakończ)**.

Bramka

Pole to wyświetla aktualną bramkę lub router, używane przez urządzenie. Jeśli nie używasz DHCP lub BOOTP, wprowadź adres, który chcesz nadać, aby uzyskać adres bramki lub routera. Jeśli nie masz bramki lub routera, pozostaw to pole puste. Jeśli nie jesteś pewien, skontaktuj się z administratorem sieci.

- 1 Naciśnij przycisk **Menu**.
- 2 Wciśnij ▲ lub ▼ , aby wybrać LAN.
Naciśnij przycisk **OK**.
- 3 Wciśnij ▲ lub ▼ , aby wybrać TCP/IP.
Naciśnij przycisk **OK**.
- 4 Wciśnij ▲ lub ▼ , aby wybrać GATEWAY.
Naciśnij przycisk **OK**.
- 5 (Dla modelu MFC-7440N)
Wciśnij 1 , aby wybrać ZMIENŃ.
(Dla modelu DCP-7045N)
Wciśnij ▲ , aby wybrać ZMIENŃ.
- 6 Wprowadź adres bramki.
Naciśnij przycisk **OK**.



Informacja

W przypadku modelu DCP-7045N, naciśnij kilkakrotnie przycisk ▲ lub ▼ , aby wprowadzić pierwszą trzycyfrową część adresu bramki. Naciśnij przycisk **OK**, aby wprowadzić drugą trzycyfrową część adresu. Powtarzaj ten krok, dopóki nie wprowadzisz czterech trzycyfrowych części adresu bramki. Naciśnij przycisk **OK**.

- 7 Naciśnij przycisk **Stop/Exit (Stop/Zakończ)**.

Nazwa węzła sieciowego

Możesz zarejestrować w sieci nazwę urządzenia. Nazwa ta często odsyła do nazwy NetBIOS; będzie to nazwa zarejestrowana w sieci przez serwer WINS. Firma Brother zaleca nazwę "BRNxxxxxxxxxxx".

- 1 Naciśnij przycisk **Menu**.
- 2 Wciśnij ▲ lub ▼ , aby wybrać LAN.
Naciśnij przycisk **OK**.
- 3 Wciśnij ▲ lub ▼ , aby wybrać TCP/IP.
Naciśnij przycisk **OK**.
- 4 Wciśnij ▲ lub ▼ , aby wybrać NAZWA WĘZŁA.
Naciśnij przycisk **OK**.
(Dla modelu MFC-7440N) przejdź do 5
(Dla modelu DCP-7045N) przejdź do 6

- 5 (Dla modelu MFC-7440N)
Wciśnij **1** , aby wybrać **ZMIEŃ**.
- 6 Wprowadź Nazwę węzła sieciowego.
Naciśnij przycisk **OK**.



Informacja

W przypadku modelu DCP-7045N: Nie należy zmieniać nazwy węzła sieciowego w menu panelu sterowania. Aby zmienić nazwę węzła sieciowego, patrz *Zmiana ustawień serwera wydruku* na stronie 15.

- 7 Naciśnij przycisk **Stop/Exit (Stop/Zakończ)**.

Konfiguracja WINS

Wybór ten pozwala na kontrolę sposobu, w jaki urządzenie uzyskuje adres IP serwera WINS.

- 1 Naciśnij przycisk **Menu**.
- 2 Wciśnij **▲** lub **▼** , aby wybrać **LAN**.
Naciśnij przycisk **OK**.
- 3 Wciśnij **▲** lub **▼** , aby wybrać **TCP/IP**.
Naciśnij przycisk **OK**.
- 4 Wciśnij **▲** lub **▼** , aby wybrać **KONFIG. WINS**.
Naciśnij przycisk **OK**.
- 5 Wciśnij **▲** lub **▼** , aby wybrać **AUTO** lub **STATIC**.
Naciśnij przycisk **OK**.
- 6 Naciśnij przycisk **Stop/Exit (Stop/Zakończ)**.

Automatyczna

Automatycznie używa pytania o DHCP w celu określenia adresów IP dla pierwotnego i wtórnego serwera WINS. Aby ta funkcja działała, metodę ładowania (BOOT) musisz ustawić na Automatyczną.

Statyczna

Używa określonego adresu IP pierwotnego lub wtórnego serwera WINS.

Serwer WINS

Adres IP pierwotnego serwera WINS

Pole to określa adres IP pierwotnego serwera WINS (Windows® Internet Name Service). Ustawienie wartości niezerowej spowoduje, że urządzenie skontaktuje się z tym serwerem w celu rejestracji swojej nazwy przy pomocy Windows® Internet Name Service.

Adres IP wtórnego serwera WINS

Pole to określa adres IP wtórnego serwera WINS. Używa się go jako kopii zapasowej adresu Pierwotnego serwera WINS. Jeśli Pierwotny serwer jest niedostępny, urządzenie wciąż jest w stanie zarejestrować się dzięki serwerowi wtórnemu. Ustawienie wartości niezerowej spowoduje, że urządzenie skontaktuje się z tym serwerem w celu rejestracji swojej nazwy przy pomocy Windows® Internet Name Service. Jeśli posiadasz tylko pierwotny serwer WINS, po prostu zostaw to pole puste.

- 1 Naciśnij przycisk **Menu**.
- 2 Wciśnij ▲ lub ▼ , aby wybrać LAN.
Naciśnij przycisk **OK**.
- 3 Wciśnij ▲ lub ▼ , aby wybrać TCP/IP.
Naciśnij przycisk **OK**.
- 4 Wciśnij ▲ lub ▼ , aby wybrać WINS SERVER.
Naciśnij przycisk **OK**.
- 5 Wciśnij ▲ lub ▼ , aby wybrać PODSTAWOWA lub ZAPASOWA.
Naciśnij przycisk **OK**.
- 6 (Dla modelu MFC-7440N)
Wciśnij **1** , aby wybrać ZMIENĆ.
(Dla modelu DCP-7045N)
Wciśnij ▲ , aby wybrać ZMIENĆ.
- 7 Wprowadź adres serwera WINS.
Naciśnij przycisk **OK**.



Informacja

W przypadku modelu DCP-7045N, naciśnij kilkakrotnie przycisk ▲ lub ▼, aby wprowadzić pierwszą trzycyfrową część adresu serwera WINS. Naciśnij przycisk **OK**, aby wprowadzić drugą trzycyfrową część adresu. Powtarzaj ten krok, dopóki nie wprowadzisz czterech trzycyfrowych części adresu serwera WINS. Naciśnij przycisk **OK**.

- 8 Naciśnij przycisk **Stop/Exit (Stop/Zakończ)**.

Serwer DNS

Adres IP pierwotnego serwera DNS

Pole to określa adres IP pierwotnego serwera DNS (Domain Name System).

Adres IP wtórnego serwera DNS

Pole to określa adres IP wtórnego serwera DNS. Używa się go jako kopii zapasowej adresu Pierwotnego serwera DNS. Jeśli Pierwotny serwer jest niedostępny, urządzenie wciąż jest w stanie skontaktować się z Wtórny serwerem DNS. Jeśli posiadasz tylko pierwotny serwer DNS, po prostu zostaw to pole puste.

- 1 Naciśnij przycisk **Menu**.
- 2 Wciśnij **▲** lub **▼**, aby wybrać LAN.
Naciśnij przycisk **OK**.
- 3 Wciśnij **▲** lub **▼**, aby wybrać TCP/IP.
Naciśnij przycisk **OK**.
- 4 Wciśnij **▲** lub **▼**, aby wybrać DNS SERVER.
Naciśnij przycisk **OK**.
- 5 Wciśnij **▲** lub **▼**, aby wybrać PODSTAWOWA lub ZAPASOWA.
Naciśnij przycisk **OK**.
- 6 (Dla modelu MFC-7440N)
Wciśnij **1**, aby wybrać ZMIENĆ.
(Dla modelu DCP-7045N)
Wciśnij **▲**, aby wybrać ZMIENĆ.
- 7 Wprowadź adres serwera DNS.
Naciśnij przycisk **OK**.



Informacja

W przypadku modelu DCP-7045N, naciśnij kilkakrotnie przycisk **▲** lub **▼**, aby wprowadzić pierwszą trzycyfrową część adresu serwera DNS. Naciśnij przycisk **OK**, aby wprowadzić drugą trzycyfrową część adresu. Powtarzaj ten krok, dopóki nie wprowadzisz czterech trzycyfrowych części adresu serwera DNS. Naciśnij przycisk **OK**.

- 8 Naciśnij przycisk **Stop/Exit (Stop/Zakończ)**.

APIPA

Ustawienia w pozycji **WŁ.** spowoduje, że serwer wydruku automatycznie umieści adres Link-Local IP w zakresie (169.254.1.0 - 169.254.254.255), gdy serwer wydruku nie będzie w stanie uzyskać adresu IP poprzez ustawioną metodę ładowania (BOOT) (patrz *Metoda ładowania (BOOT)* na stronie 18). Wybranie pozycji **WYŁ.** oznacza, że adres IP nie ulegnie zmianie, gdy serwer wydruku nie jest w stanie uzyskać adresu IP ustawioną metodą ładowania BOOT.

- 1 Naciśnij przycisk **Menu**.
- 2 Wciśnij **▲** lub **▼**, aby wybrać **LAN**.
Naciśnij przycisk **OK**.
- 3 Wciśnij **▲** lub **▼**, aby wybrać **TCP/IP**.
Naciśnij przycisk **OK**.
- 4 Wciśnij **▲** lub **▼**, aby wybrać **APIPA**.
Naciśnij przycisk **OK**.
- 5 Wciśnij **▲** lub **▼**, aby wybrać **WŁ.** lub **WYŁ.**.
Naciśnij przycisk **OK**.
- 6 Naciśnij przycisk **Stop/Exit (Stop/Zakończ)**.

IPv6

To urządzenie jest kompatybilne z IPv6, protokołem internetowym najnowszej generacji. Jeśli chcesz skorzystać z protokołu IPv6, wybierz **WŁ.** Ustawieniem domyślnym dla IPv6 jest **WYŁ.** Więcej informacji na temat protokołu IPv6 znajdziesz na stronie internetowej <http://solutions.brother.com/>.

- 1 Naciśnij przycisk **Menu**.
- 2 Wciśnij **▲** lub **▼**, aby wybrać **LAN**.
Naciśnij przycisk **OK**.
- 3 Wciśnij **▲** lub **▼**, aby wybrać **TCP/IP**.
Naciśnij przycisk **OK**.
- 4 Wciśnij **▲** lub **▼**, aby wybrać **IPv6**.
Naciśnij przycisk **OK**.
- 5 Wciśnij **▲** lub **▼**, aby wybrać **WŁ.** lub **WYŁ.**.
Naciśnij przycisk **OK**.
- 6 Naciśnij przycisk **Stop/Exit (Stop/Zakończ)**.

Sieć Ethernet

Tryb łącza sieci Ethernet. Pozycja Auto umożliwia serwerowi wydruku pracować w trybie 100BASE-TX full lub half duplex bądź 10BASE-T full lub half duplex poprzez funkcję auto negotiation.

Możesz ustalić tryb łącza serwera na 100BASE-TX Full Duplex (100B-FD) lub Half Duplex (100B-HD) oraz 10BASE-T Full Duplex (10B-FD) lub Half Duplex (10B-HD). Zmiana ta zostaje uruchomiona po zresetowaniu serwera wydruku (wartość domyślna to AUTO).



Informacja

Jeśli wartość ta zostanie ustawiona nieprawidłowo, komunikacja z serwerem wydruku może okazać się niemożliwa.

- 1 Naciśnij przycisk **Menu**.
- 2 Wciśnij ▲ lub ▼ , aby wybrać LAN.
Naciśnij przycisk **OK**.
- 3 Wciśnij ▲ lub ▼ , aby wybrać ETHERNET.
Naciśnij przycisk **OK**.
- 4 Wciśnij ▲ lub ▼ , aby wybrać AUTO, 100B-FD, 100B-HD, 10B-FD lub 10B-HD.
Naciśnij przycisk **OK**.
- 5 Naciśnij przycisk **Stop/Exit (Stop/Zakończ)**.

Skanuj na serwer FTP (dla modelu MFC-7440N)

Możesz wybrać domyślny rodzaj pliku koloru dla funkcji Skanuj na serwer FTP.

- 1 Naciśnij przycisk **Menu**.
- 2 Wciśnij ▲ lub ▼ , aby wybrać LAN.
Naciśnij przycisk **OK**.
- 3 Wciśnij ▲ lub ▼ , aby wybrać SKAN NA FTP.
Naciśnij przycisk **OK**.
- 4 Wciśnij ▲ lub ▼ , aby wybrać KOLOR 150DPI, KOLOR 300DPI, KOLOR 600DPI, SZARY 100 DPI, SZARY 200 DPI, SZARY 300 DPI, B&W 200DPI lub B&W 200X100DPI.
Naciśnij przycisk **OK**.
- 5 Jeśli wybrałeś KOLOR 150DPI, KOLOR 300DPI, KOLOR 600DPI, SZARY 100 DPI, SZARY 200 DPI lub SZARY 300 DPI w 4, wciśnij ▲ lub ▼ , aby wybrać PDF lub JPEG.
Jeśli wybrałeś B&W 200DPI lub B&W 200X100DPI w 4, wciśnij ▲ lub ▼ , aby wybrać PDF lub TIFF.
Naciśnij przycisk **OK**.
- 6 Naciśnij przycisk **Stop/Exit (Stop/Zakończ)**.



Informacja

Działanie usługi Skanuj na serwer FTP, patrz *Skanowanie sieciowe* w Instrukcji oprogramowania na dysku CD-ROM.

Przywracanie ustawień sieciowych do fabrycznych ustawień domyślnych

Jeśli chcesz przywrócić fabryczne ustawienia domyślne serwera wydruku (zresetować wszystkie dane, takie jak hasło i adres IP), postępuj zgodnie z następującymi instrukcjami:



Informacja

Ta funkcja przywraca wszystkie ustawienia sieci do fabrycznych ustawień domyślnych.

- 1 Naciśnij przycisk **Menu**.
- 2 Wciśnij **▲** lub **▼**, aby wybrać LAN.
Naciśnij przycisk **OK**.
- 3 Wciśnij **▲** lub **▼**, aby wybrać RESET URZĄDZ..
Naciśnij przycisk **OK**.
- 4 (Dla modelu MFC-7440N)
Wciśnij **1**, aby wybrać RESET.
(Dla modelu DCP-7045N)
Wciśnij **▲**, aby wybrać RESET.
- 5 (Dla modelu MFC-7440N)
Wciśnij **1**, aby wybrać TAK w celu ponownego załadowania.
(Dla modelu DCP-7045N)
Wciśnij **▲**, aby wybrać TAK w celu ponownego załadowania.
- 6 Urządzenie zostanie uruchomione ponownie. Teraz możesz ponownie podłączyć kabel sieciowy i skonfigurować ustawienia sieciowe do pracy z siecią.

Drukowanie listy konfiguracji sieci



Informacja

Nazwa węzła sieciowego: Nazwa węzła pojawia się na Liście konfiguracji sieci. Domyślna nazwa węzła sieciowego to "BRNxxxxxxxxxxxx".

Na Liście konfiguracji sieci znajduje się raport wyszczególniający wszystkie bieżące konfiguracje łącznie z ustawieniami serwera wydruku sieciowego.

Dla modelu MFC-7440N:

- 1 Naciśnij przycisk **Reports (Raporty)**.
- 2 Wciśnij ▲ lub ▼ , aby wybrać KONFIG SIECI.
Naciśnij przycisk **OK**.

Dla modelu DCP-7045N:

- 1 Naciśnij przycisk **Menu**.
- 2 Wciśnij ▲ lub ▼ , aby wybrać USTAWIENIA.
Naciśnij przycisk **OK**.
- 3 Wciśnij ▲ lub ▼ , aby wybrać KONFIG SIECI.
Naciśnij przycisk **OK**.
- 4 Naciśnij **Start**.

Przegląd

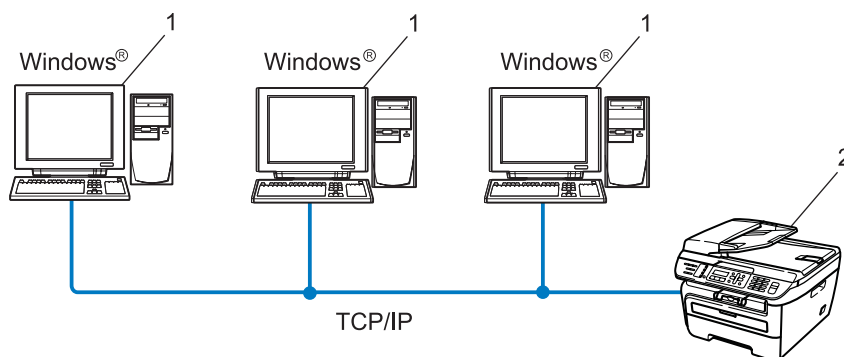
Oprogramowanie Driver Deployment Wizard może być zastosowane w celu uproszczenia lub nawet zautomatyzowania instalacji drukarki podłączonej lokalnie lub do sieci. Driver Deployment Wizard może być również użyty do przygotowania samoczynnie działających plików wykonywalnych, które, uruchomione na zdalnym komputerze, całkowicie automatyzują proces instalacji sterownika drukarki. Zdalny komputer nie musi być podłączony do sieci.

Metody połączenia

Driver Deployment Wizard obsługuje dwie metody połączenia.

Peer-to-peer

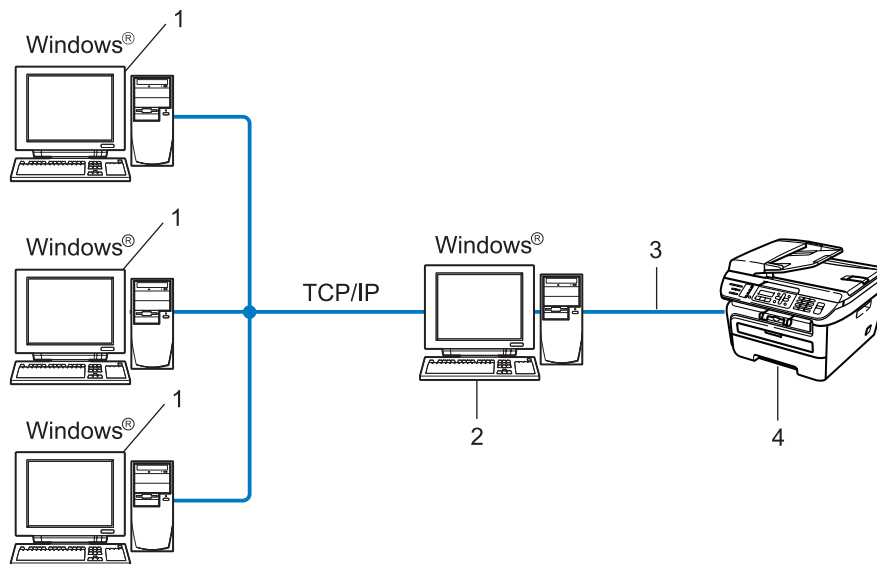
Urządzenie jest podłączone do sieci, ale każdy użytkownik drukuje bezpośrednio na drukarce, BEZ drukowania poprzez kolejkę centralną.



- 1 Komputer klienta
- 2 Drukarka sieciowa (Twoje urządzenie)

Sieć współdzielona

Urządzenie jest podłączone do sieci, a do zarządzania wszystkimi zadaniami drukowania wykorzystywana jest centralna kolejka drukowania.



- 1 Komputer klienta
- 2 Sieć ta nazywana jest również “Serwerem” lub “Serwerem wydruku”
- 3 TCP/IP lub USB
- 4 Drukarka (Twoje urządzenie)

Sposób instalacji oprogramowania Driver Deployment Wizard

- 1 Umieść dysk CD-ROM w napędzie CD-ROM. Jeśli pojawi się ekran z nazwą modelu, wybierz swoje urządzenie. Jeśli pojawi się ekran z wersją językową, wybierz swój język.
- 2 Pojawi się menu główne dysku CD-ROM. Kliknij **Zainstaluj inne sterowniki lub narzędzia**.
- 3 Wybierz program instalacyjny **Driver Deployment Wizard**.



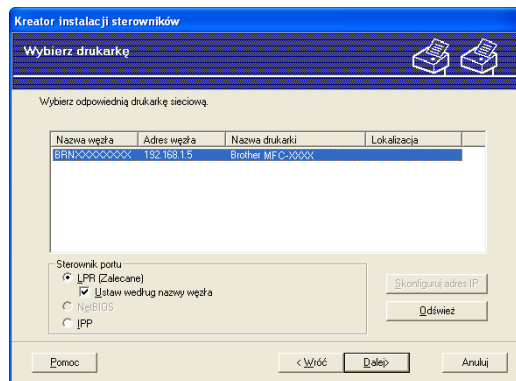
Informacja

W przypadku systemu Windows Vista®, po pojawieniu się ekranu **Kontrola konta użytkownika**, kliknij **Kontynuuj**.

- 4 Kliknij przycisk **Dalej** w odpowiedzi na komunikat powitalny.
- 5 Uważnie przeczytaj umowę licencyjną. Następnie postępuj zgodnie z instrukcjami wyświetlanymi na ekranie.
- 6 Kliknij przycisk **Zakończ**. Oprogramowanie Driver Deployment Wizard zostało zainstalowane.

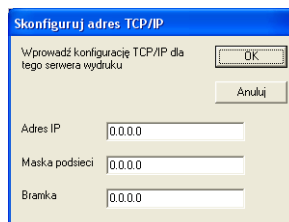
Korzystanie z oprogramowania Driver Deployment Wizard

- 1 Podczas pierwszego uruchomienia tego oprogramowania, zobaczysz ekran powitalny. Kliknij przycisk **Dalej**.
- 2 Wybierz **MFC**, a potem kliknij **Dalej**.
- 3 Wybierz rodzaj połączenia z drukarką, na której chcesz drukować.
- 4 Wybierz opcję i postępuj zgodnie z instrukcjami wyświetlonymi na ekranie. Jeśli wybrałeś **Drukarka sieciowa Brother Peer to Peer**, wyświetlony zostanie następujący ekran.



■ Konfiguracja ustawień adresu IP

Jeśli drukarka nie posiada adresu IP, narzędzie Wizard umożliwi zmianę adresu IP poprzez wybranie drukarki z listy oraz wybranie opcji **Skonfiguruj adres IP**. Wyświetli się wówczas okno dialogowe, w którym będzie można podać informacje, takie jak adres IP, maska podsieci, a także adres bramki.



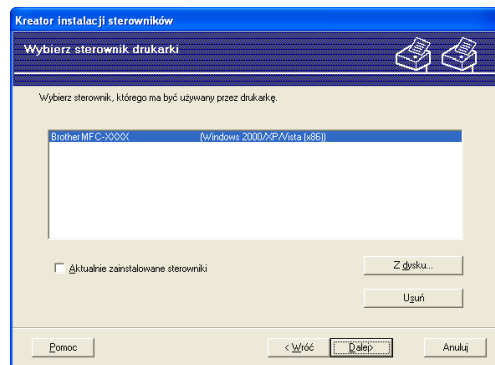
5 Wybierz sterownik drukarki, w celu instalacji.

- Jeśli sterownik, którego chcesz użyć, jest zainstalowany na komputerze:

Zaznacz pole **Aktualnie zainstalowane sterowniki** i wybierz drukarkę, którą chcesz zainstalować. Następnie kliknij **Dalej**.

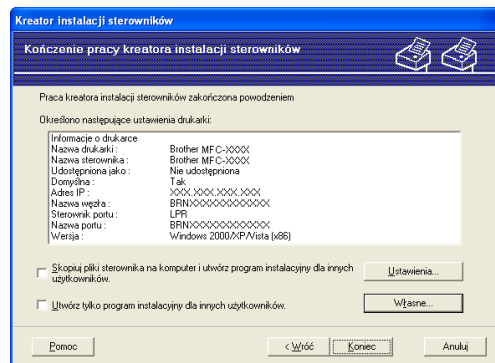
- Jeśli sterownik, którego chcesz użyć, nie został zainstalowany na komputerze:

Kliknij **Z dysku** a następnie określ ścieżkę dostępu do sterownika drukarki.



6 Po wybraniu właściwego sterownika kliknij **Dalej**.

7 Pojawi się ekran podsumowania. Potwierdź ustawienia sterownika.



■ **Tworzenie pliku wykonywalnego**

Oprogramowanie Driver Deployment Wizard może zostać również wykorzystane do tworzenia samoczynnie działających plików .EXE. Mogą być one zapisywane w sieci, kopiowane na dysk CD-ROM, pamięć USB lub nawet przesyłane za pomocą poczty e--mail innemu użytkownikowi. Po pierwszym uruchomieniu, sterownik i jego ustawienia są automatycznie instalowane, bez potrzeby interwencji użytkownika.

- **Skopiuj pliki sterownika na ten komputer i utwórz program instalacyjny dla innych użytkowników.**

Wybierz tę opcję, jeśli chcesz zainstalować sterownik na Twoim komputerze, a także stworzyć samoczynnie-działający plik do wykorzystania przez inne komputery, korzystające z tego samego systemu operacyjnego, co system stosowany na Twoim komputerze.

- **Utwórz tylko program instalacyjny dla innych użytkowników.**

Wybierz tę opcję, jeśli sterownik jest już zainstalowany na komputerze i chcesz utworzyć samoczynnie wykonalny plik bez potrzeby ponownej instalacji sterownika na Twoim komputerze.



Informacja

- Jeśli pracujesz w sieci opartej na “kolejce” i utworzysz plik wykonywalny dla innego użytkownika, pozbawionego dostępu do tej samej kolejki drukarki, która została zdefiniowana w pliku wykonywalnym, sterownik po zainstalowaniu na zdalnym komputerze domyślnie przejmie drukowanie przez port LPT1.
 - Jeśli zaznaczysz pole **Aktualnie zainstalowane sterowniki** w 5, możesz zmienić domyślne ustawienia sterownika drukarki, jak np. rozmiar papieru, klikając **Własne....**
-

- 8 Kliknij przycisk **Koniec**. Sterownik został automatycznie zainstalowany na Twoim komputerze.

Przegląd

W celu podłączenia drukarki do sieci, należy postępować zgodnie z Podręcznikiem szybkiej obsługi. Zalecamy użycie aplikacji kreatora instalacji firmy Brother, dostępnego na dysku CD-ROM, który został dostarczony razem z drukarką. Stosując tę aplikację możesz z łatwością podłączyć drukarkę do sieci, a także zainstalować oprogramowanie sieciowe oraz sterownik drukarki, które są niezbędne do pomyślnego zakończenia konfiguracji drukarki do sieci. Instrukcje będą pojawiały się na ekranie do chwili, w której będziesz mógł użyć drukarki sieciowej firmy Brother.

Jeśli jesteś użytkownikiem systemu Windows[®] i chcesz skonfigurować urządzenie bez pomocy aplikacji kreatora instalacji firmy Brother, użyj protokołu TCP/IP w środowisku Peer-to-Peer. Prosimy postępować zgodnie z instrukcjami zawartymi w tym rozdziale. Rozdział ten wyjaśnia, jak zainstalować oprogramowanie sieciowe oraz sterownik drukarki, potrzebne do drukowania za pomocą drukarki sieciowej.



Informacja

- Przed dalszą lekturą niniejszego rozdziału należy skonfigurować adres IP urządzenia. Jeśli potrzebujesz skonfigurować adres IP, najpierw patrz *Wprowadzanie ustawień adresu IP oraz maski podsieci* na stronie 12.
- Sprawdź, czy komputer centralny i urządzenie są w tej samej podsieci lub czy router został właściwie skonfigurowany do przekazywania danych pomiędzy tymi dwoma urządzeniami.
- Jeśli jesteś podłączony do Kolejki Wydruków Sieciowych lub Współdzielenia (wyłącznie drukowanie), patrz *Instalacja w przypadku korzystania z kolejki drukowania sieciowego lub udziałów (tylko sterownik drukarki)* na stronie 72, aby poznać szczegóły instalacji.
- Domyślne hasło dla serwera wydruku firmy Brother to **“access”**.

Konfigurowanie standardowego portu TCP/IP

Sterownik drukarki nie został jeszcze zainstalowany

- 1 Umieść dysk CD-ROM w napędzie CD-ROM. Jeśli pojawi się ekran z nazwą modelu, wybierz swoje urządzenie. Jeśli pojawi się ekran z wersją językową, wybierz swój język.
- 2 Pojawi się menu główne dysku CD-ROM. Kliknij **Zainstaluj inne sterowniki lub narzędzia**.
- 3 Kliknij **Sterownik drukarki (tylko dla sieci)**.
- 4 Kliknij przycisk **Dalej** w odpowiedzi na komunikat powitalny. Postępuj zgodnie z instrukcjami wyświetlanymi na ekranie.
- 5 Wybierz **Instalacja standardowa** i kliknij **Dalej**.
- 6 Wybierz **Drukarka w sieci typu Brother Peer-to-Peer**, a następnie kliknij **Dalej**.
- 7 Wykonaj instrukcje pojawiające się na ekranie i kliknij przycisk **OK**.



Informacja

Jeśli nie jesteś pewien lokalizacji i nazwy drukarki, będącej w sieci, skontaktuj się ze swoim administratorem.

- 8 Kontynuuj pracę z instalatorem klikając **Zakończ** po zakończeniu.

Sterownik drukarki został już zainstalowany

Jeśli sterownik drukarki został już zainstalowany i chcesz skonfigurować urządzenie do drukowania sieciowego, wykonaj następujące kroki:

- 1 Dla Windows Vista®:
Kliknij przycisk **Start**, **Panel sterowania**, **Sprzęt i dźwięk**, a następnie **Drukarki**.
Dla Windows® XP oraz Windows Server® 2003:
Kliknij przycisk **Start** i wybierz okna **Drukarki i faksy**.
W przypadku systemu operacyjnego Windows® 2000.
Kliknij przycisk **Start** i wybierz **Ustawienia**, a następnie **Drukarki**.
- 2 Kliknij prawym przyciskiem myszy na sterownik drukarki, który chcesz skonfigurować, a następnie wybierz **Właściwości**.
- 3 Kliknij zakładkę **Porty**, a następnie kliknij opcję **Dodaj port**.
- 4 Wybierz port, który będzie używany. Zazwyczaj jest to **Standard TCP/IP Port**. Następnie kliknij przycisk **Nowy port...**
- 5 Uruchomiony zostanie **Kreator standardowego portu TCP/IP**.
- 6 Wprowadź adres IP drukarki sieciowej. Kliknij przycisk **Dalej**.
- 7 Kliknij przycisk **Zakończ**.
- 8 Zamknij okna dialogowe **Porty drukarek** i **Właściwości**.

Inne źródła informacji

Patrz *Konfigurowanie urządzenia do sieci* na stronie 9 , aby dowiedzieć się, jak skonfigurować adres IP drukarki.

Przegląd

Użytkownicy systemów Windows® 2000/XP, Windows Vista® oraz Windows Server® 2003 mogą drukować za pomocą protokołu TCP/IP oraz standardowego protokołu IPP do drukowania sieciowego, będącego elementem instalacji Windows® 2000/XP, Windows Vista® oraz Windows Server® 2003.



Informacja

- Przed dalszą lekturą niniejszego rozdziału należy skonfigurować adres IP drukarki. Jeśli potrzebujesz skonfigurować adres IP, najpierw patrz *Rozdział 2*.
 - Sprawdź, czy komputer główny i urządzenie są w tej samej podsieci lub czy router został właściwie skonfigurowany do przekazywania danych pomiędzy tymi dwoma urządzeniami.
 - Domyślne hasło dla serwera wydruku firmy Brother to **“access”**.
-

Drukowanie przy pomocy protokołu IPP dla systemów Windows® 2000/XP, Windows Vista® oraz Windows Server® 2003

Jeśli chcesz korzystać z możliwości drukowania za pomocą protokołu IPP w systemie Windows® 2000/XP, Windows Vista® oraz Windows Server® 2003, skorzystaj z poniższych instrukcji.

Dla Windows Vista®

- 1 Kliknij przycisk **Start, Panel sterowania, Sprzęt i dźwięk**, a następnie **Drukarki**.
- 2 Kliknij **Dodaj drukarkę**.
- 3 Wybierz **Dodaj drukarkę sieciową, bezprzewodową lub Bluetooth**.
- 4 Kliknij **Drukarki, której szukam nie ma na liście**.
- 5 Wybierz opcję **Wybierz drukarkę udostępnioną według nazwy**, a następnie wprowadź następujący tekst w pole URL:
http://printer's IP address:631/ipp (gdzie "printer's IP address" oznacza adres IP lub nazwę węzła sieciowego.)



Informacja

Jeśli edytowałeś na komputerze plik hosts lub używasz Nazw Domen (DNS), możesz również wprowadzić nazwę DNS serwera wydruku. Ponieważ serwer wydruku obsługuje nazwy TCP/IP oraz NetBIOS, możesz również wprowadzić nazwę NetBIOS serwera wydruku. Nazwa NetBIOS jest uwidoczniona na Liście konfiguracji sieci. Informacje, jak wydrukować Listę konfiguracji sieci, patrz *Drukowanie listy konfiguracji sieci* na stronie 28. Przypisana nazwa NetBIOS to 15 znaków nazwy węzła sieciowego. Domyślnie pojawia się ona w postaci "BRNxxxxxxxxxxx".

- 6 Poprzez kliknięcie **Dalej**, system Windows Vista® nawiąże połączenie z wybranym adresem URL.
 - Jeśli sterownik drukarki został już zainstalowany:
 - 1 Zobaczysz ekran wyboru drukarki w **Dodaj drukarkę**. Kliknij przycisk **OK**.
Jeśli właściwy sterownik drukarki został już zainstalowany na komputerze, system Windows Vista® automatycznie skorzysta z tego sterownika. W takim wypadku zostaniesz po prostu spytany, czy chcesz, aby sterownik był drukarką domyślną, po czym kreator **Dodaj drukarkę** zakończy pracę. Urządzenie jest już gotowe do drukowania.
 - 2 Przejdź do 11.
 - Jeśli sterownik drukarki NIE został jeszcze zainstalowany:

Jedną z korzyści protokołu drukowania IPP jest zdolność do wykrywania nazwy modelu drukarki, z którą się komunikujesz. Po udanym połączeniu automatycznie wyświetli się nazwa modelu drukarki. Oznacza to brak potrzeby informowania systemu Windows Vista® o rodzaju sterownika używanej drukarki.

Przejdź do 7.
- 7 Jeśli Twojej drukarki nie ma na liście obsługiwanych urządzeń, kliknij **Z dysku....** Będziesz musiał włożyć dysk ze sterownikami do napędu.

- 8 Kliknij **Przeglądaj** i wybierz z dysku CD-ROM lub z udziału sieciowego odpowiedni sterownik drukarki firmy Brother. Kliknij **Otwórz**.
- 9 Kliknij przycisk **OK**.
- 10 Wybierz nazwę modelu drukarki. Kliknij przycisk **OK**.



Informacja

- Po pojawieniu się ekranu **Kontrola konta użytkownika** , kliknij **Kontynuuj**.
 - Jeśli instalowany sterownik drukarki nie posiada Cyfrowego certyfikatu, wyświetli się komunikat ostrzegawczy. Kliknij **Zainstaluj oprogramowanie sterownika mimo to**, aby kontynuować instalację. **Dodaj drukarkę** zakończy pracę.
-
- 11 Wyświetli się ekran **Wpisz nazwę drukarki w Dodaj drukarkę**. Zaznacz pole wyboru **Ustaw jako drukarkę domyślną** , jeśli chcesz używać drukarki jako domyślnej, a następnie kliknij **Dalej**.
 - 12 Aby sprawdzić połączenie drukarki, kliknij **Drukuj stronę testową**, a następnie kliknij **Zakończ**. Drukarka została skonfigurowana i jest gotowa do pracy.

Dla Windows® 2000/XP oraz Windows Server® 2003

- 1 Dla Windows® XP oraz Windows Server® 2003:
Kliknij przycisk **Start** i wybierz **Drukarki i fakсы**.
Dla Windows® 2000:
Kliknij przycisk **Start** i wybierz **Ustawienia** , a następnie **Drukarki**.
- 2 Dla Windows® XP oraz Windows Server® 2003:
Kliknij **Dodaj drukarkę** w celu uruchomienia **Kreatora dodawania drukarki**.
Dla Windows® 2000:
Kliknij dwukrotnie ikonę **Dodaj drukarkę** w celu uruchomienia **Kreatora dodawania drukarki**.
- 3 Kliknij **Dalej** po wyświetleniu się ekranu **Witamy w Kreatorze dodawania drukarki**.
- 4 Wybierz **Drukarka sieciowa**.
Dla Windows® XP oraz Windows Server® 2003:
Wybierz **Drukarka sieciowa lub drukarka podłączona do innego komputera**.
Dla Windows® 2000:
Wybierz **Drukarka sieciowa**.
- 5 Kliknij przycisk **Dalej**.
- 6 Dla Windows® XP oraz Windows Server® 2003:
Wybierz **Podłącz do drukarki w Internecie lub w sieci domowej lub biurowej** , a następnie wprowadź następujący tekst w pole URL:
http://printer's IP address:631/ipp
(gdzie "printer's IP address" oznacza adres IP drukarki lub nazwę węzła sieciowego.)
Dla Windows® 2000:
Wybierz **Podłącz do drukarki w Internecie lub intranecie** , a następnie wprowadź następujący tekst w pole URL:
http://printer's IP address:631/ipp
Gdzie "printer's IP address" oznacza adres IP drukarki lub nazwę węzła sieciowego.



Informacja

Jeśli edytowałeś na komputerze plik hosts lub używasz Nazw Domen (DNS), możesz również wprowadzić nazwę DNS serwera wydruku. Ponieważ serwer wydruku obsługuje nazwy TCP/IP oraz NetBIOS, możesz również wprowadzić nazwę NetBIOS serwera wydruku. Nazwa NetBIOS jest uwidoczniona na Liście konfiguracji sieci. Informacje, jak wydrukować Listę konfiguracji sieci, patrz *Drukowanie listy konfiguracji sieci* na stronie 28. Przypisana nazwa NetBIOS to 15 znaków nazwy węzła sieciowego. Domyślnie pojawia się ona w postaci "BRNxxxxxxxxxxxx".

- 7 Klikając **Dalej**, systemy Windows® 2000/XP oraz Windows Server® 2003 nawiążą połączenie z wybranym adresem URL.
- Jeśli sterownik drukarki został już zainstalowany:
 - 1 Zobaczysz ekran wyboru drukarki w **Kreatorze dodawania drukarki**.
Jeśli właściwy sterownik drukarki został już zainstalowany na komputerze, systemy Windows® 2000/XP oraz Windows Server® 2003 automatycznie skorzystają z tego sterownika. W takim wypadku zostaniesz po prostu spytany, czy chcesz, aby sterownik był drukarką domyślną, po czym kreator **Dodaj drukarkę** zakończy pracę. Urządzenie jest już gotowe do drukowania.
 - 2 Przejdź do 12.
 - Jeśli sterownik drukarki NIE został jeszcze zainstalowany:
Jedną z korzyści protokołu drukowania IPP jest zdolność do wykrywania nazwy modelu drukarki, z którą się komunikujesz. Po udanym połączeniu automatycznie wyświetli się nazwa modelu drukarki. Oznacza to, iż nie ma potrzeby informowania systemów Windows® 2000/XP czy Windows Server® 2003 o rodzaju sterownika używanej drukarki.
Przejdź do 8.
- 8 Instalacja sterownika rozpocznie się automatycznie.



Informacja

Jeśli instalowany sterownik drukarki nie posiada Cyfrowego certyfikatu, wyświetli się komunikat ostrzegawczy. Kliknij **Kontynuuj mimo wszystko**¹ w celu kontynuowania instalacji.

¹ Tak dla użytkowników systemu Windows® 2000

- 9 Dla Windows® XP oraz Windows Server® 2003:
Kliknij **Z dysku**. Będziesz musiał włożyć dysk ze sterownikami do napędu.
Dla Windows® 2000:
Kliknij **OK** po wyświetleniu się ekranu **Włóż płytę**.
- 10 Kliknij **Przełącznik** i wybierz odpowiedni sterownik drukarki firmy Brother z dysku CD-ROM lub z udziału sieciowego.
Na przykład, wybierz "X:\driver\win2kxpvista¹\folder w Twojej wersji językowej" (gdzie X oznacza literę napędu). Kliknij **Otwórz**.
- ¹ winxp64vista64 dla użytkowników 64-bitowych OS
- 11 Kliknij przycisk **OK**.
- 12 Zaznacz **Tak**, jeśli chcesz użyć drukarki jako domyślnej. Kliknij przycisk **Dalej**.
- 13 Kliknij **Zakończ**. Drukarka została skonfigurowana i jest gotowa do pracy. Aby przetestować urządzenie, wydrukuj stronę testową.

Określanie innego adresu URL

Zauważ, że jest kilka możliwości wprowadzania wpisów w pole URL.

`http://printer's IP address:631/ipp`

Jest to domyślny adres URL, którego wybór zalecamy.

`http://printer's IP address:631/ipp/port1`

Adres w celu kompatybilności z HP® Jetdirect®.

`http://printer's IP address:631/`



Informacja

Jeśli zapomnisz szczegółów adresu URL, możesz po prostu wpisać powyższy tekst (`http://printer's IP address/`), a drukarka będzie w dalszym ciągu odbierała i przetwarzała dane.

Gdzie "printer's IP address" oznacza adres IP drukarki lub nazwę węzła sieciowego.

- Na przykład:

`http://192.168.1.2/` (w przypadku, gdy adres IP drukarki to 192.168.1.2.)

`http://BRN123456765432/` (w przypadku, gdy nazwa węzła sieciowego drukarki to BRN123456765432.)

Inne źródła informacji

Sposoby konfigurowania adresu IP drukarki, patrz *Konfigurowanie urządzenia do sieci* na stronie 9.

Przegląd

Rozdział ten wyjaśnia sposób drukowania sieciowego w systemie Macintosh® przy pomocy narzędzi Prostej Konfiguracji Sieciowej, dostępnej w systemie Mac OS® X 10.2.4 lub nowszym, a także sposób konfiguracji sterownika drukarki BR-Script 3 (emulacja języka PostScript® 3™) w sieci dla modelu DCP-7045N, przy pomocy systemu Mac OS® X 10.2.4 lub nowszego. Aby znaleźć więcej informacji na temat instalacji sterownika standardowej drukarki firmy Brother w sieci, patrz Podręcznik Szybkiej Obsługi, dołączony do urządzenia.

Drukowanie w systemie Macintosh® za pomocą narzędzi Prostej Konfiguracji Sieciowej

System operacyjny Mac OS® X 10.2, Apple® wprowadził narzędzia Prostej Konfiguracji Sieciowej.

Narzędzia Prostej Konfiguracji Sieciowej w systemie Mac OS® X umożliwiają tworzenie natychmiastowej sieci komputerów i urządzeń wielofunkcyjnych poprzez podłączanie ich do siebie. Urządzenia wielofunkcyjne konfiguruje się automatycznie w celu uzyskania kompatybilności z siecią. Przed użyciem narzędzi Prostej Konfiguracji Sieciowej należy najpierw zainstalować sterownik drukarki. W celu instalacji sterownika drukarki, patrz Podręcznik szybkiej obsługi, dostarczony razem z drukarką.

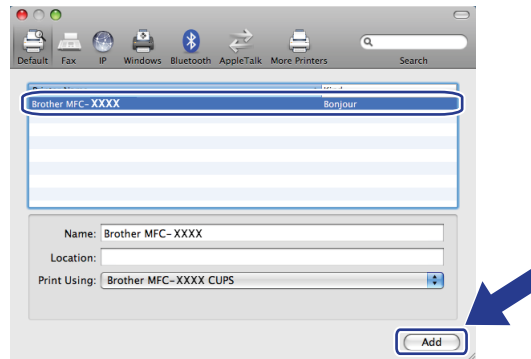
Nie ma potrzeby ręcznej konfiguracji adresów IP lub ciągu danych sieci w drukarce, ponieważ skonfiguruje się ona sama.

Wybór sterownika drukarki (TCP/IP)

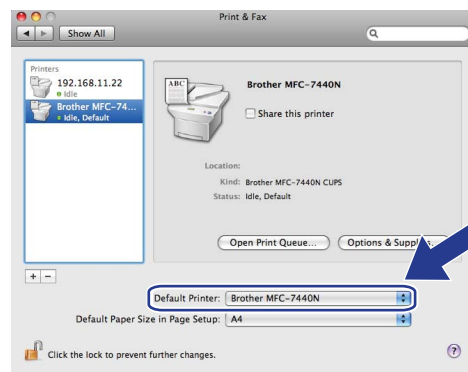
Dla Mac OS® X 10.5

- 1 Włącz przycisk zasilania urządzenia.
- 2 Wybierz **System Preferences** (Preferencje programu) z menu **Apple**.
- 3 Kliknij pozycję **Print & Fax** (Drukowanie i faksowanie).
- 4 Kliknij przycisk **+**, aby dodać urządzenie.

- 5 Wybierz **Brother MFC-XXXX** (XXXX jest nazwą posiadanego modelu), po czym kliknij przycisk **Add** (Dodaj).



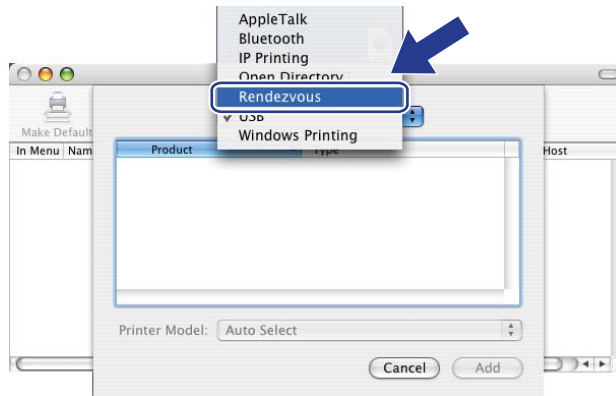
- 6 Ustaw swój model jako drukarkę domyślną, wybierając go z listy rozwijanej **Default Printer** (Drukarka domyślna). Drukarka jest już gotowa do pracy.



Dla Mac OS® X 10.2.4 do 10.4.x

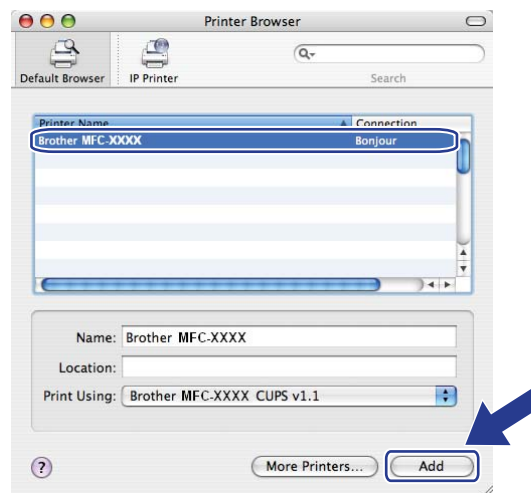
- 1 Włącz przycisk zasilania urządzenia.
- 2 Z menu **Go** (Przejdź) wybierz **Applications** (Aplikacje).
- 3 Otwórz folder **Utilities** (Narzędzia).
- 4 Kliknij dwukrotnie ikonę **Printer Setup Utility** (Narzędzie konfiguracji drukarki).
Dla Mac OS® X 10.2.x, kliknij ikonę **Print Center** (Centrum drukowania).
- 5 Kliknij **Add** (Dodaj).
Dla Mac OS® X 10.4, Przejdź do 7.
Dla Mac OS® X 10.2.4 do 10.3.x, Przejdź do 6.

- 6 (Dla Mac OS® X 10.2.4 do 10.3.x) Dokonaj następującego wyboru.

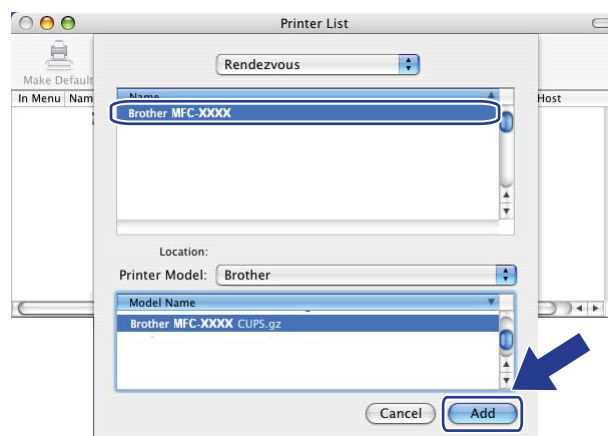


- 7 Wybierz **Brother MFC-XXXX** (XXXX oznacza nazwę modelu), a następnie kliknij **Add** (Dodaj).

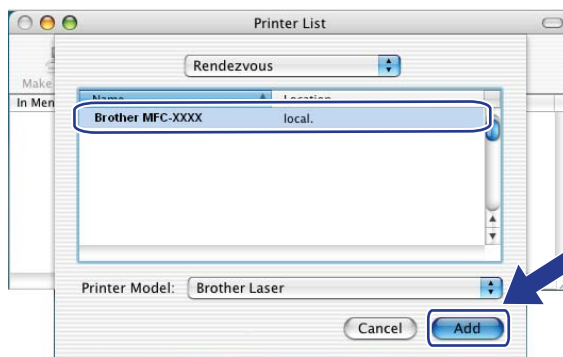
(Mac OS® X 10.4.x)



(Mac OS® X 10.3.x)



(Mac OS® X 10.2.x)

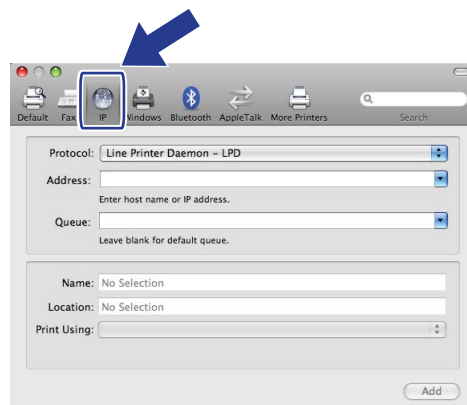


- 8 Kliknij na drukarkę, następnie kliknij **Ustaw domyślnie**, aby ustawić drukarkę jako domyślną. Drukarka jest już gotowa do pracy.

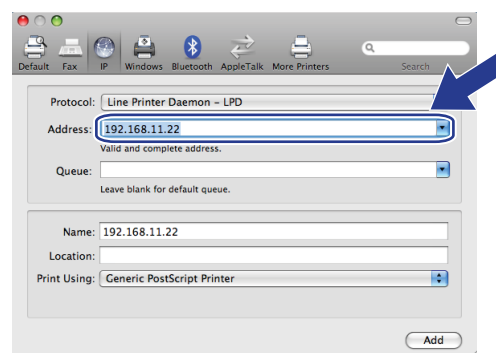
Wybór sterownika drukarki BR-Script 3 (TCP/IP) (dla modelu DCP-7045N)

Dla Mac OS® X 10.5

- 1 Włącz przycisk zasilania urządzenia.
- 2 Wybierz **System Preferences** (Preferencje programu) z menu **Apple**.
- 3 Kliknij pozycję **Print & Fax** (Drukowanie i faksowanie).
- 4 Kliknij przycisk **+**, aby dodać urządzenie.
- 5 Wybierz numer **IP**.



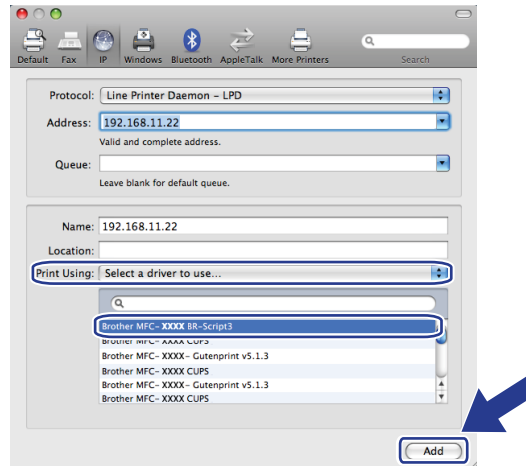
- 6 Wpisz adres IP drukarki w polu **Address** (Adres).



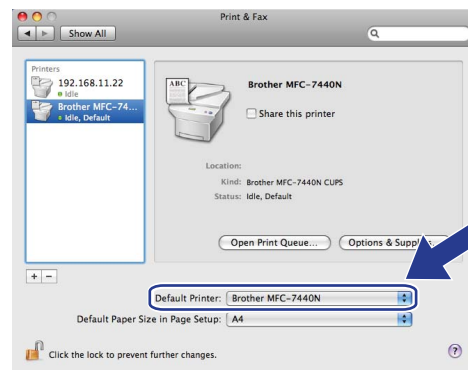
Informacja

- Lista konfiguracji sieci pozwoli na potwierdzenie adresu IP. Więcej informacji na temat drukowania strony konfiguracji, patrz *Drukowanie listy konfiguracji sieci* na stronie 28.
- Podczas określania nazwy **Queue** (Kolejki), użyj wartości „brnxxxxxxxxxxxx_at”.

- 7 Wybierz opcję **Select a driver to use** (Wybierz sterownik...) z listy rozwijanej Drukuj używając, po czym wybierz swój model z listy rozwijanej modeli drukarek. Na przykład, wybierz drukarkę **Brother DCP-7045N BR-Script3** i kliknij przycisk **Add** (Dodaj).



- 8 Ustaw swój model jako drukarkę domyślną, wybierając go z listy rozwijanej **Default Printer** (Drukarka domyślna). Drukarka jest już gotowa do pracy.

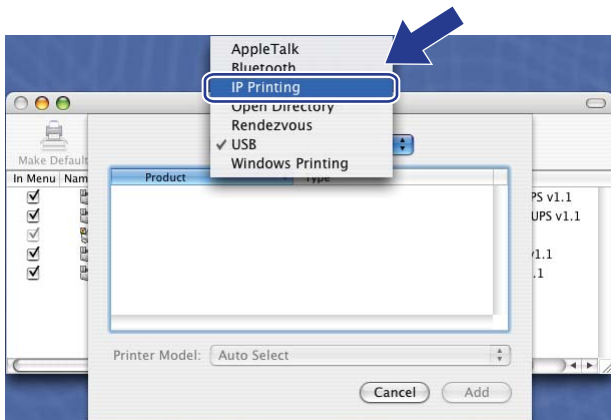


Dla Mac OS® X 10.2.4 do 10.4.x

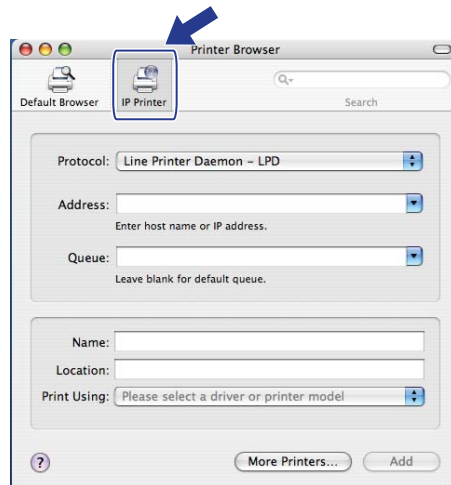
- 1 Włącz przycisk zasilania urządzenia.
- 2 Z menu **Go** (Przejdź) wybierz **Applications** (Aplikacje).
- 3 Otwórz folder **Utilities** (Narzędzia).
- 4 Kliknij dwukrotnie ikonę **Printer Setup Utility** (Narzędzie konfiguracji drukarki). (Użytkownicy Mac OS® X 10.2.x, kliknij ikonę **Print Center** (Centrum drukowania)).
- 5 Kliknij **Add** (Dodaj).

- 6 (Mac OS® X 10.2.4 do 10.3.x) Wybierz **IP Printing** (Drukowanie IP).
 (Mac OS® X 10.4.x) Wybierz **IP Printer** (Drukarka IP).

(Mac OS® X 10.2.4 do 10.3.x)

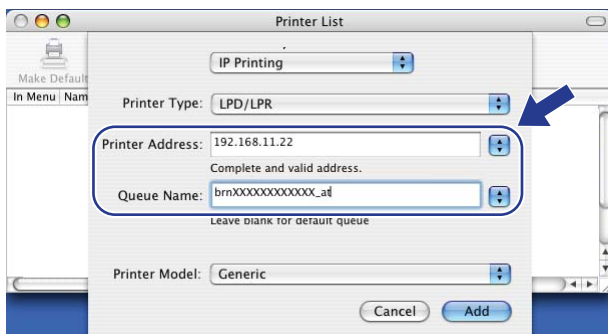


(Mac OS® X 10.4)

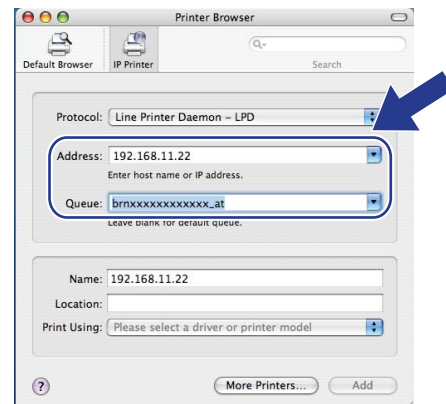


- 7 (Mac OS® X 10.2.4 do 10.3.x) Wpisz adres IP drukarki w polu **Printer Address** (Adres drukarki).
 (Mac OS® X 10.4) Wpisz adres IP drukarki w polu **Address** (Adres).

(Mac OS® X 10.2.4 do 10.3.x)



(Mac OS® X 10.4)

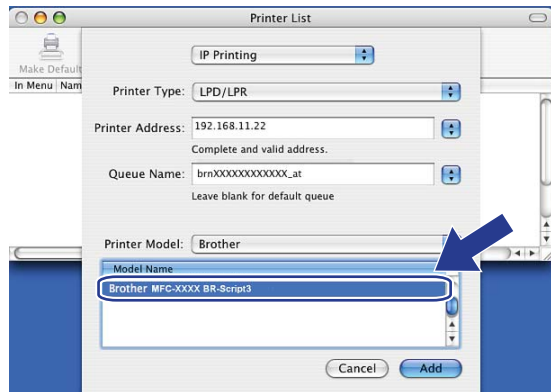


Informacja

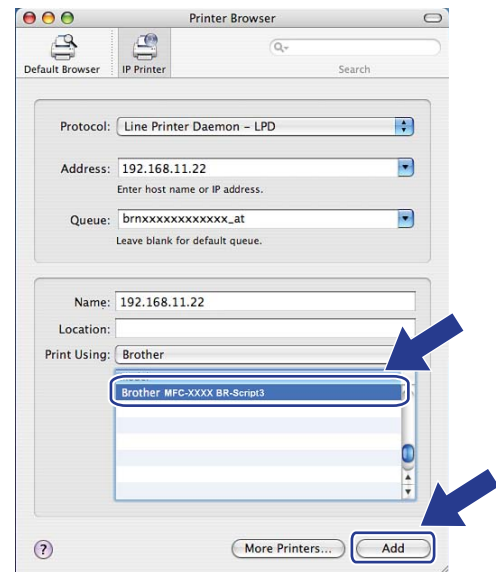
- Lista konfiguracji sieci pozwoli na potwierdzenie adresu IP. Więcej informacji na temat drukowania strony konfiguracji, patrz *Drukowanie listy konfiguracji sieci* na stronie 28.
- Podczas określania **Queue Name** (Nazwy kolejki), użyj wartości „brnxxxxxxxxxxx_at”.

- 8 Z rozwijanej listy **Printer Model** (Model drukarki) wybierz swój model. Na przykład wybierz **Brother DCP-7045N BR-Script3**.

(Mac OS® X 10.2.4 do 10.3.x)



(Mac OS® X 10.4)



- 9 Kliknij **Dodaj** i drukarka będzie dostępna na **Printer List** (Liście drukarek).

Inne źródła informacji

Sposoby konfigurowania adresu IP drukarki, patrz *Konfigurowanie urządzenia do sieci* na stronie 9.

Przegląd

Standardowa przeglądarka internetowa może być wykorzystana do zarządzania urządzeniem przy pomocy protokołu przesyłania dokumentów HTTP (Hyper Text Transfer Protocol). Urządzenie podłączone do sieci może wysłać za pomocą przeglądarki internetowej następujące informacje do użytkownika.

- Komunikat o statusie drukarki
- Punkty dotyczące konfiguracji Zmień faks, takie jak Konfiguracja ogólna, ustawienia Szybkiego wybierania oraz Zdalny faks (dla modelu MFC-7440N)
- Możesz również zmieniać ustawienia sieciowe, takie jak informacja TCP/IP
- Konfiguruj Skanuj na serwer FTP (dla modelu MFC-7440N)
- Informacje dotyczące wersji oprogramowania urządzenia i serwera wydruku
- Szczegóły dotyczące zmiany sieci oraz konfiguracji urządzenia



Informacja

Dla systemów Windows® zalecamy korzystanie z przeglądarki Microsoft Internet Explorer 6.0® (lub nowszej) lub Firefox® 1.0 (lub nowszej), a dla Macintosh® – Safari™ 1.0. Upewnij się również, czy w używanej przeglądarce zawsze włączone są opcje JavaScript i Cookies. Aby móc korzystać z opcji JavaScript zalecamy uaktualnienie przeglądarki do wersji Safari™ 1.2 lub nowszej. Jeśli korzystasz z innej przeglądarki internetowej, upewnij się, czy jest ona kompatybilna z HTTP 1.0 oraz HTTP 1.1.

Musisz używać protokołu TCP/IP w sieci, mieć zaprogramowany ważny adres IP w serwerze wydruku oraz w swoim komputerze.



Informacja

- Sposoby konfiguracji adresu IP w urządzeniu, patrz *Konfigurowanie urządzenia do sieci* na stronie 9.
 - Możesz używać przeglądarki internetowej na większości platform obliczeniowych, np. użytkownicy systemów operacyjnych Macintosh® czy UNIX® również mogą łączyć się z urządzeniem i nim zarządzać.
 - Możesz również użyć aplikacji BRAdmin do zarządzania drukarką i jej konfiguracją sieciową.
-

Sposoby konfiguracji ustawień serwera wydruku za pomocą Zarządzania przez internet (przeglądarki internetowej)

Standardowa przeglądarka internetowa może być wykorzystana do zmiany ustawień serwera wydruku przy pomocy protokołu przesyłania dokumentów HTTP (Hyper Text Transfer Protocol).



Informacja

Aby użyć przeglądarki internetowej, należy znać adres IP lub nazwę węzła sieciowego serwera wydruku.

- 1 Uruchom przeglądarkę internetową.
- 2 Wpisz "http://printer's IP address/" w przeglądarkę. (gdzie "printer's IP address" oznacza adres IP drukarki lub nazwę węzła sieciowego)

■ Na przykład:

`http://192.168.1.2/` (w przypadku, gdy adres IP drukarki to 192.168.1.2.)

`http://BRN123456765432/` (w przypadku, gdy nazwa węzła sieciowego drukarki to BRN123456765432.)



Informacja

- Jeśli dokonałeś edycji pliku hosts na swoim komputerze lub używasz Systemu Nazw Domen (DNS), możesz także wprowadzić nazwę DNS serwera wydruku. Ponieważ serwer wydruku obsługuje nazwy TCP/IP oraz NetBIOS, możesz również wprowadzić nazwę NetBIOS serwera wydruku. Nazwa NetBIOS jest uwidoczniona na Liście konfiguracji sieci. Informacje, jak wydrukować Listę konfiguracji sieci, patrz *Drukowanie listy konfiguracji sieci* na stronie 28. Przypisana nazwa NetBIOS to 15 znaków nazwy węzła sieciowego. Domyślnie pojawia się ona w postaci "BRNxxxxxxxxxxx".
- Użytkownicy systemów Macintosh® mogą uzyskać łatwy dostęp do Systemu Zarządzania przez Internet klikając na ikonę urządzenia na ekranie **Status Monitor** (Okna kontrolnego). Więcej informacji, patrz Instrukcja oprogramowania na dysku CD-ROM.

- 3 Kliknij **Konfiguracja sieciowa**.
- 4 Wprowadź nazwę użytkownika oraz hasło. Domyślna nazwa użytkownika to "admin", a domyślne hasło to "access".
- 5 Kliknij przycisk **OK**.
- 6 Możesz już zmienić ustawienia serwera drukarki.



Informacja

Jeśli zmieniłeś ustawienia protokołu, uruchom ponownie drukarkę po kliknięciu **Submit** (Wprowadź), aby aktywować konfigurację.

Informacje dotyczące hasła

Zarządzanie przez Internet oferuje dwa poziomy dostępu do hasła. Użytkownicy mają dostęp do **General Setup** (Ogólnej konfiguracji), **Fax Settings** (Ustawień faksu) oraz **Copy Settings** (Ustawień kopiowania). Domyślna nazwa użytkownika dla Użytkownika to “**user**” (tryb wrażliwości na wielkość liter) , a domyślne hasło to “**access**”.

Administratorzy mają dostęp do wszystkich ustawień. Login administratora to “**admin**” (tryb wrażliwości na wielkość liter) , a domyślne hasło to “**access**”.

Zmienianie konfiguracji Skanuj na serwer FTP za pomocą przeglądarki internetowej (dla modelu MFC-7440N)

Możesz konfigurować i zmieniać następujące ustawienia opcji Skanuj na serwer FTP za pomocą przeglądarki internetowej. Kliknij **Administrator Settings** (Ustawienia administratora) na stronie internetowej MFC-7440N lub DCP-7045N, a następnie kliknij **Scan to FTP** (Skanuj na serwer FTP). Dalsze szczegóły Skanowania na serwer FTP, patrz *Rozdział 4* Instrukcji oprogramowania.

- **Profile Name** (Nazwa profilu) (maks. do 15 znaków)
- **Host Address** (Adres hosta) (adres serwera FTP)
- **Username** (Nazwa użytkownika)
- **Password** (Hasło)
- **Store Directory** (Katalog)
- **File Name** (Nazwa pliku)
- **Quality** (Jakość) (**Color 150**, **Color 300**, **Color 600**, **B&W 200**, **B&W 200 x 100**, **Gray 100**, **Gray 200** oraz **Gray 300**)
- **File Type** (Rodzaj pliku) (**PDF**, **JPEG** lub **TIFF**)
- **Passive Mode** (Tryb pasywny) (**On** (Wł.) lub **Off** (Wył.))
- **Port Number** (Numer portu)

Przegląd

Rozdział ten opisuje funkcje zabezpieczeń, obsługiwanych przez urządzenie firmy Brother, a także sposoby ich konfiguracji. Możesz także dowiedzieć się, jak bezpiecznie zarządzać drukarką sieciową.

Metody zabezpieczeń przy powiadamianiu przy pomocy poczty e-mail

Serwer wydruku firmy Brother obsługuje następujące metody zabezpieczeń przy powiadamianiu za pomocą poczty e-mail.

POP przed SMTP (PbS)

Metoda autoryzacji użytkownika służąca do wysyłania poczty e-mail od klienta. Klient otrzymuje zezwolenie na korzystanie z serwera SMTP przez uzyskanie dostępu do serwera POP3 przed wysłaniem poczty.

SMTP-AUTH (Autoryzacja SMTP)

SMTP-AUTH rozszerza protokół SMTP (protokół wysyłania poczty e-mail w Internecie) tak, aby obejmował sposób autoryzacji zapewniający znajomość rzeczywistej tożsamości wysyłającego.

Protokół APOP (Authenticated Post Office Protocol)

APOP rozszerza protokół POP3 (protokół odbierania poczty e-mail w Internecie) tak, aby obejmował metodę autoryzacji szyfrującą hasło, kiedy klient odbiera pocztę.

Korzystanie z opcji powiadamiania przy pomocy poczty e-mail z autoryzacją użytkownika

Aby użyć funkcji powiadamiania przy pomocy poczty e-mail poprzez serwer bezpieczeństwa SMTP, wymagający autoryzacji użytkownika, musisz użyć narzędzia POP przed SMTP lub metody SMTP-AUTH. Metody te zabezpieczają przed dostępem nieautoryzowanego użytkownika do serwera pocztowego. Do skonfigurowania tych ustawień możesz użyć narzędzi: Zarządzanie przez Internet (przeglądarki internetowej), BRAdmin Professional lub Web BRAdmin.



Informacja

Ustawienia autoryzacji POP3/SMTP muszą odpowiadać ustawieniom jednego z serwerów poczty e-mail. Przed ich użyciem skontaktuj się w sprawie konfiguracji z administratorem sieci lub dostawcą usług internetowych.

Sposoby konfiguracji ustawień POP3/SMTP za pomocą Zarządzania przez Internet (przeglądarki internetowej).

- 1 Uruchom przeglądarkę internetową.
- 2 Wpisz "http://printer's IP address/" w przeglądarkę (gdzie "printer's IP address" oznacza adres IP drukarki lub nazwę węzła sieciowego.).

■ Na przykład:

`http://192.168.1.2/` (w przypadku, gdy adres IP drukarki to 192.168.1.2.)

`http://BRN123456765432/` (w przypadku, gdy nazwa węzła sieciowego drukarki to BRN123456765432.)



Informacja

Jeśli dokonałeś edycji pliku hosts na komputerze lub używasz Nazw Domen (DNS), możesz również wpisać nazwę DNS serwera wydruku. Ponieważ serwer wydruku obsługuje nazwy TCP/IP oraz NetBIOS, możesz również wprowadzić nazwę NetBIOS serwera wydruku. Nazwa NetBIOS jest uwidoczniona na Liście konfiguracji sieci. Informacje, jak wydrukować Listę konfiguracji sieci, patrz *Drukowanie listy konfiguracji sieci* na stronie 28. Przypisana nazwa NetBIOS to 15 znaków nazwy węzła sieciowego. Domyślnie pojawia się ona w postaci "BRNxxxxxxxxxxx".

- 3 Kliknij **Network Configuration** (Konfiguracja sieci).
- 4 Wprowadź nazwę użytkownika oraz hasło.

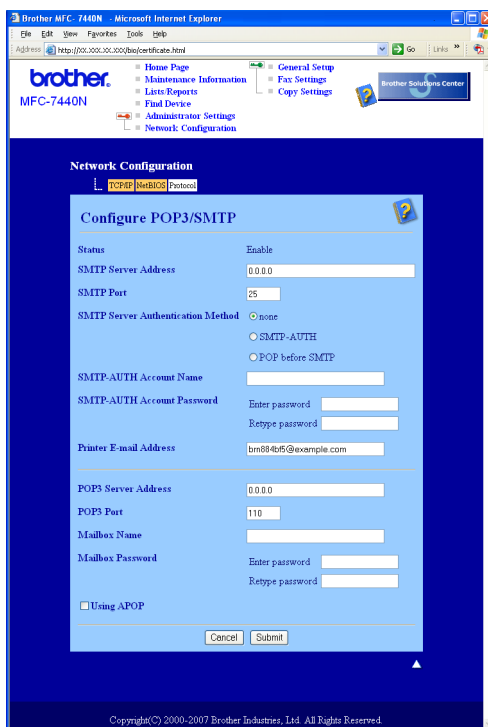


Informacja

Login administratora to "admin" (tryb wrażliwości na wielkość liter), a domyślne hasło to "access".

- 5 Kliknij **Configure Protocol** (Konfiguruj protokół).
- 6 Upewnij się, czy ustawienia **POP3/SMTP** ustawiono na: **Enable** (Włączona), a następnie kliknij **Ustawienia zaawansowane w POP3/SMTP**.

7 Możesz konfigurować ustawienia **POP3/SMTP** na tej stronie.



Informacja

- Możesz również zmieniać numer portu SMTP za pomocą Zarządzania przez Internet. Jest to użyteczne, jeśli Twój dostawca usług internetowych (Internet Service Provider – ISP) wprowadzi usługę “Outbound Port 25 Blocking (OP25B)” (Blokowanie wychodzącego portu 25), a Ty nie korzystasz z jego serwera SMTP. Zmieniając numer portu SMTP na o kreślony numer, o którym decyduje Twój serwer SMTP (np. port 587), będziesz w stanie wysłać pocztę e-mail poprzez serwer SMTP. Musisz też zaznaczyć **SMTP-AUTH** w **SMTP Server Authentication Method** (Metoda uwierzytelniania serwera SMTP), aby umożliwić autoryzację serwerowi SMTP.
- Jeśli możesz użyć zarówno autoryzacji POP przed SMTP, jak i SMTP-AUTH, zalecamy wybranie tej drugiej metody.
- Wybierając POP przed SMTP jako metodę autoryzacji serwera SMTP, musisz skonfigurować ustawienia POP3. Możesz również skorzystać z metody APOP.
- Więcej informacji, patrz Tekst pomocy w Zarządzaniu przez Internet.
- Możesz również potwierdzić, czy ustawienia poczty e-mail są właściwe po skonfigurowaniu, wysyłając testową wiadomość e-mail.

8 Po skonfigurowaniu, kliknij **Submit** (Wprowadź). Pojawi się okno dialogowe konfiguracji wysyłania testowej wiadomości e-mail.

9 Jeśli chcesz przeprowadzić test z aktualnymi ustawieniami, postępuj zgodnie z instrukcjami wyświetlanymi na ekranie.

Bezpieczne zarządzanie drukarką sieciową z wykorzystaniem narzędzia BRAdmin Professional (dla Windows®)

Aby bezpiecznie korzystać z narzędzia BRAdmin Professional, musisz przestrzegać poniższych zaleceń.

- Zdecydowanie zalecamy korzystanie z najnowszej wersji narzędzia BRAdmin Professional lub Web BRAdmin, dostępnych do pobrania na stronie internetowej <http://solutions.brother.com/>. Jeśli korzystasz ze starszej wersji narzędzia BRAdmin¹ do zarządzania urządzeniami firmy Brother, autoryzacja użytkownika nie będzie bezpieczna.
- Jeśli pragniesz zapobiec dostępowi do drukarki przez starsze wersje narzędzia BRAdmin¹, musisz zablokować dostęp¹ za pomocą polecenia **Advanced Setting** (Ustawienia zaawansowane) **SNMP** na stronie **Configure Protocol** (stronie Konfiguruj protokół) za pomocą Zarządzania przez Internet (przeładowarki internetowej). Patrz *Sposoby konfiguracji ustawień serwera wydruku za pomocą Zarządzania przez internet (przeładowarki internetowej)* na stronie 53.
- Wyłącz protokoły TELNET, FTP oraz TFTP. Dostęp do urządzenia z wykorzystaniem tych protokołów nie jest bezpieczny. Sposoby konfigurowania ustawień protokołu, patrz *Sposoby konfiguracji ustawień serwera wydruku za pomocą Zarządzania przez internet (przeładowarki internetowej)* na stronie 53.
- Jeśli zarządzasz różnorodną grupą starszych serwerów wydruku² oraz nowym serwerem wydruku NC-6600h przy pomocy narzędzia BRAdmin Professional, zalecamy użycie różnych haseł w każdej z grup. Zapewni to odpowiedni poziom zabezpieczeń na nowym serwerze wydruku NC-6600h.

¹ Narzędzie BRAdmin Professional starsze od wersji 2.80, narzędzie Web BRAdmin starsze od wersji 1.40, narzędzie BRAdmin Light dla systemu Macintosh® starsze od wersji 1.10

² seria NC-2000, NC-2100p, NC-3100h, NC-3100s, NC-4100h, NC-5100h, NC-5200h, NC-6100h, NC-6200h, NC-6300h, NC-6400h, NC-8000, NC-100h, NC-110h, NC-120w, NC-130h, NC-140w, NC-8100h, NC-9100h, NC-7100w, NC-7200w, NC-2200w

Przegląd

Rozdział ten opisuje sposoby rozwiązywania typowych problemów z siecią, które mogą wystąpić podczas użytkowania urządzenia. Jeśli po zapoznaniu się z tym rozdziałem nie będziesz w stanie rozwiązać problemu, odwiedź stronę internetową Centrum Rozwiązań firmy Brother: <http://solutions.brother.com/>

Rozdział ten został podzielony na następujące części:

- Problemy ogólne
- Problemy z instalacją oprogramowania wydruku sieciowego
- Problemy z drukowaniem
- Problemy ze skanowaniem i faksem PC
- Rozwiązywanie problemów typowych dla protokołów

Problemy ogólne

Dysk CD-ROM znajduje się w napędzie, ale nie jest uruchamiany automatycznie

Jeśli komputer nie obsługuje funkcji autoodtworzenia, menu nie zostanie uruchomione automatycznie po włożeniu dysku CD-ROM do napędu. W takim przypadku, uruchom **start.exe** w katalogu głównym dysku CD-ROM.

Mój komputer nie może odnaleźć urządzenia/serwera wydruku

Nie mogę nawiązać niezbędnego połączenia z urządzeniem/serwerem wydruku.

Urządzenie/serwer wydruku nie pojawia się w oknach Zdalnej konfiguracji, aplikacji BRAdmin Light lub BRAdmin Professional

- W przypadku systemu operacyjnego Windows®

Ustawienia zapory sieciowej na Twoim komputerze mogą odrzucać niezbędne połączenie sieciowe z urządzeniem. W takim przypadku, należy wyłączyć zaporę sieciową na komputerze i ponownie zainstalować sterowniki.

Użytkownicy Windows® XP SP2:

- 1 Kliknij przycisk menu **Start, Panel sterowania, Połączenia sieciowe i internetowe.**
- 2 Kliknij na **Zapora systemu Windows.**
- 3 Kliknij kartę **Ogólne**. Sprawdź, czy wybrana została opcja **Wyłącz (niezalecane).**
- 4 Kliknij przycisk **OK.**



Informacja

Po zainstalowaniu pakietu oprogramowania firmy Brother, włącz ponownie zaporę sieciową.

Użytkownicy systemu Windows Vista®:

- 1 Kliknij przycisk menu **Start, Panel sterowania, Sieć i Internet, Zapora systemu Windows**, a następnie kliknij opcję **Zmień ustawienia**.
- 2 Po wyświetleniu ekranu **Kontrola konta użytkownika** wykonaj następujące czynności.
 - Użytkownicy posiadający uprawnienia administratora: Kliknij przycisk **Kontynuuj**.
 - Użytkownicy nie posiadający uprawnień administratora: Wprowadź hasło administratora i kliknij przycisk **OK**.
- 3 Kliknij kartę **Ogólne**. Sprawdź, czy wybrana została opcja **Wyłącz (nie zalecane)**.
- 4 Kliknij przycisk **OK**.

**Informacja**

Po zainstalowaniu pakietu oprogramowania firmy Brother, włącz ponownie zaporę sieciową.

- Dla Macintosh®

Wybierz ponownie urządzenie w aplikacji DeviceSelector znajdującej się w systemie operacyjnym **Mac OS X** lub **Macintosh HD** (Dysk startowy)/**Library/Printers/Brother/Utilities/DeviceSelector** lub z rozwijanego menu ControlCenter2 danego modelu.

Problemy z instalacją oprogramowania wydruku sieciowego

10

Serwer wydruku firmy Brother nie został odnaleziony w środowisku Windows® podczas konfiguracji oprogramowania do drukowania sieciowego lub przy instalacji sterownika drukarki w urządzeniu firmy Brother.

Serwer wydruku firmy Brother nie został odnaleziony przy pomocy Prostej konfiguracji sieci systemu Mac OS® X.

Przed zainstalowaniem oprogramowania drukowania sieciowego lub sterownika drukarki upewnij się, że zakończone zostało ustawianie adresu IP serwera wydruku Brother zgodnie z Rozdziałem 2 niniejszego Podręcznika użytkownika.

Upewnij się, że spełniono następujące warunki:

- 1 Upewnij się, że urządzenie jest włączone, znajduje się w trybie online i jest gotowe do drukowania.
- 2 Sprawdź, czy działa dioda LED. Serwery wydruku firmy Brother mają wbudowane dwie diody LED na tylnym panelu urządzenia. Górna, pomarańczowa dioda LED informuje o statusie prędkości. Dolna, zielona dioda LED pokazuje status Łącze/Aktywność (Odbiór/Transmisja).
 - Górna dioda LED świeci się na pomarańczowo: dioda prędkości będzie świecić na pomarańczowo, jeśli serwer wydruku został podłączony do sieci 100BASE-TX Fast Ethernet.
 - Górna dioda LED jest wyłączona: dioda prędkości będzie wyłączona, jeśli serwer wydruku został podłączony do sieci 10BASE-T Ethernet.

- Dolna dioda LED świeci się na zielono: dioda Łącze/Aktywność będzie świecić na zielono, jeśli serwer wydruku został podłączony do sieci Ethernet.
 - Dolna dioda LED nie świeci się: dioda Łącze/Aktywność nie będzie się świecić, jeśli serwer wydruku nie zostanie podłączony do sieci.
- 3 Wydrukuj Listę konfiguracji sieci i sprawdź, czy poprawnie skonfigurowano ustawienia takie, jak adres IP. Problem może wynikać z niedopasowania lub zduplikowania adresu IP. Sprawdź, czy adres IP został prawidłowo załadowany do serwera wydruku i upewnij się, czy inne węzły sieciowe w sieci nie posiadają tego adresu IP. Informacje na temat drukowania Listy konfiguracji sieci można znaleźć w *Drukowanie listy konfiguracji sieci* na stronie 28.
- 4 Sprawdź, czy serwer wydruku został skonfigurowany w sieci w następujący sposób:
- **W przypadku systemu operacyjnego Windows®**

Spróbuj wywołać serwer wydruku z wiersza polecenia systemu operacyjnego hosta za pomocą polecenia:

Kliknij **Start, Wszystkie programy**¹, **Akcesoria**, następnie wybierz **Wiersz polecenia**.

¹ **Programy** dla systemu operacyjnego Windows® 2000

```
ping ipaddress
```

Gdzie `ipaddress` oznacza adres IP serwera wydruku (pamiętaj o tym, że w niektórych przypadkach po wprowadzeniu ustawień adresu IP, załadowanie adresu IP może zająć serwerowi wydruku do 2 minut).
 - **Dla systemu Mac OS® X 10.2.4 lub nowszego**
 - 1 Z menu **Go** (Przejdź) wybierz **Applications** (Aplikacje).
 - 2 Otwórz folder **Utilities** (Narzędzia).
 - 3 Kliknij dwukrotnie ikonę **Terminal**.
 - 4 Spróbuj wywołać serwer wydruku z okna Terminalu:

```
ping ipaddress
```

Gdzie `ipaddress` oznacza adres IP serwera wydruku (pamiętaj o tym, że w niektórych przypadkach po wprowadzeniu ustawień adresu IP, załadowanie adresu IP może zająć serwerowi wydruku do 2 minut).
- 5 Jeśli po wykonaniu czynności od 1 do 4 serwer wydruku nadal nie działa, przywróć jego fabryczne ustawienia domyślne i spróbuj ponownie skonfigurować go ponownie. Aby znaleźć informacje dotyczące sposobu przywrócenia fabrycznych ustawień domyślnych, patrz *Przywracanie ustawień sieciowych do fabrycznych ustawień domyślnych* na stronie 27.
- 6 (Dla Windows®)
- Jeśli instalacja nie powiodła się, skonfigurowana na komputerze może blokować niezbędne połączenie sieciowe z urządzeniem. W takim przypadku należy wyłączyć zaporę i ponownie zainstalować sterowniki. Aby dowiedzieć się, jak wyłączyć zaporę sieciową, patrz *Problemy ogólne* na stronie 59. Jeżeli zainstalowana została osobista zaporę programowa, należy zapoznać się z instrukcją oprogramowania lub skontaktować się z jego producentem.

Problemy z drukowaniem

Zadanie nie jest drukowane

Sprawdź, czy status i konfiguracja serwera wydruku są prawidłowe.

- 1 Upewnij się, że urządzenie jest włączone, znajduje się w trybie online i jest gotowe do drukowania.
- 2 Wydrukuj Listę konfiguracji sieci i sprawdź, czy poprawnie skonfigurowano ustawienia takie, jak adres IP. Problem może wynikać z błędnie wpisanego lub powielonego adresu IP. Sprawdź, czy adres IP został prawidłowo załadowany do serwera wydruku i upewnij się, czy inne węzły sieciowe w sieci nie posiadają tego adresu IP. Informacje na temat drukowania Listy konfiguracji sieci można znaleźć w *Drukowanie listy konfiguracji sieci* na stronie 28.
- 3 Sprawdź, czy serwer wydruku został skonfigurowany w sieci w następujący sposób:

■ W przypadku systemu operacyjnego Windows®

- 1 Spróbuj wywołać serwer wydruku z wiersza polecenia systemu operacyjnego hosta za pomocą polecenia:

```
ping ipaddress
```

Gdzie `ipaddress` oznacza adres IP serwera wydruku (pamiętaj o tym, że w niektórych przypadkach po wprowadzeniu ustawień adresu IP, załadowanie adresu IP może zająć serwerowi wydruku do 2 minut).

- 2 Jeśli uzyskałeś odpowiedź, przejdź do *Rozwiązywanie problemów dotyczących protokołu IPP systemów Windows® 2000/XP, Windows Vista® oraz Windows Server® 2003* na stronie 65. W innym przypadku przejdź do 4.

■ Dla systemu Mac OS® X 10.2.4 lub nowszego

- 1 Z menu **Go** (Przejdź) wybierz **Applications** (Aplikacje).
- 2 Otwórz folder **Utilities** (Narzędzia).
- 3 Kliknij dwukrotnie ikonę **Terminal**.
- 4 Spróbuj wywołać serwer wydruku z okna Terminalu:

```
ping ipaddress
```

Gdzie `ipaddress` oznacza adres IP serwera wydruku (pamiętaj o tym, że w niektórych przypadkach po wprowadzeniu ustawień adresu IP, załadowanie adresu IP może zająć serwerowi wydruku do 2 minut).

- 4 Jeśli po wykonaniu czynności od 1 do 3 serwer wydruku nadal nie działa, przywróć jego fabryczne ustawienia domyślne i spróbuj ponownie skonfigurować go ponownie. Informacje na temat przywracania fabrycznych ustawień domyślnych można znaleźć w *Przywracanie ustawień sieciowych do fabrycznych ustawień domyślnych* na stronie 27.

Błąd podczas drukowania

Jeśli próbujesz drukować jednocześnie z innymi użytkownikami, którzy drukują duże ilości danych (np. wiele stron lub strony z dużą ilością grafiki o wysokiej rozdzielczości), drukarka nie wykona żadanego przez Ciebie zadania do czasu ukończenia bieżących wydruków. Jeżeli limit czasu oczekiwania na przyjęcie zadania zostanie przekroczony, wystąpi błąd przekroczenia limitu czasu, sygnalizowany odpowiednim komunikatem. W takiej sytuacji należy ponownie uruchomić zadanie drukowania po zakończeniu bieżących zadań.

Problemy ze skanowaniem i faksem PC

Skanowanie sieciowe nie działa w systemie Windows®

Funkcja sieciowa oprogramowania PC Fax nie działa w systemie Windows® (dla modelu MFC-7440N)

Ustawienia zapory sieciowej na Twoim komputerze mogą odrzucać niezbędne połączenie sieciowe. Postępuj zgodnie z poniższymi wskazówkami, jeśli chcesz wyłączyć zaporę sieciową. Jeśli używasz oprogramowania dla zapory Personal Firewall, patrz Instrukcję oprogramowania lub skontaktuj się z producentem tego oprogramowania.

Użytkownicy Windows® XP SP2:

- 1 Kliknij przycisk **Start**, **Panel sterowania**, **Połączenia sieciowe i internetowe**, a następnie **Zapora systemu Windows**. Upewnij się, że włączono opcję **Zapora systemu Windows** na karcie **Ogólne**.
- 2 Kliknij zakładkę **Zaawansowane** oraz przycisk **Ustawienia...** w **Ustawienia połączeń sieciowych**.
- 3 Kliknij przycisk **Dodaj**.
- 4 Aby dodać port 54925 do skanowania sieciowego, wprowadź poniższe informacje:
 1. W polu **Opis usługi**: Wprowadź dowolny opis, na przykład "Skaner Brother".
 2. W polu **Nazwy lub adresu IP (np. 192.168.0.12) lub komputera będącego hostem dla tej usługi w sieci**: wprowadź "Localhost".
 3. W polu **Numer portu zewnętrznego dla tej usługi**: wprowadź "54925".
 4. W polu **Numer portu wewnętrznego dla tej usługi**: wprowadź "54925".
 5. Upewnij się, że wybrano opcję **UDP**.
 6. Kliknij przycisk **OK**.
- 5 Kliknij przycisk **Dodaj**.
- 6 Aby dodać port 54926 dla funkcji sieciowej oprogramowania PC Fax, wprowadź poniższe informacje:
 1. W polu **Opis usługi**: Wprowadź dowolny opis, na przykład "Faks PC Brother".
 2. W polu **Nazwa lub adres IP (na przykład 192.168.0.12) komputera obsługującego tę usługę w sieci**: Wprowadź nazwę "Localhost".
 3. W polu **Numer portu zewnętrznego dla tej usługi**: wprowadź "54926".
 4. W polu **Numer portu wewnętrznego dla tej usługi**: wprowadź "54926".
 5. Upewnij się, że wybrano opcję **UDP**.
 6. Kliknij przycisk **OK**.

- 7 Jeżeli nadal występują problemy z połączeniem sieciowym, kliknij przycisk **Dodaj**.
- 8 Aby dodać port 137 dla skanowania lub wydruku sieciowego oraz funkcji sieciowej odbierania PC Fax, wprowadź poniższe informacje:
 1. W polu **Opis usługi**: wprowadź opis, np. "Odbiór za pomocą PC Fax Brother".
 2. W polu **Nazwa lub adres IP (na przykład 192.168.0.12) komputera obsługującego tę usługę w sieci**: Wprowadź nazwę "Localhost".
 3. W polu **Numer portu zewnętrznego dla tej usługi**: wprowadź "137".
 4. W polu **Numer portu wewnętrznego dla tej usługi**: wprowadź "137".
 5. Upewnij się, że wybrano opcję **UDP**.
 6. Kliknij przycisk **OK**.
- 9 Upewnij się, czy nowe ustawienia zostały dodane i zaznaczone, a następnie kliknij **OK**.



Informacja

Po zainstalowaniu pakietu oprogramowania firmy Brother, włącz ponownie zaporę sieciową.

Użytkownicy systemu Windows Vista®:

- 1 Kliknij przycisk menu **Start, Panel sterowania, Sieć i Internet, Zapora systemu Windows**, a następnie kliknij opcję **Zmień ustawienia**.
- 2 Po wyświetleniu ekranu **Kontrola konta użytkownika** wykonaj następujące czynności.
 - Użytkownicy posiadający uprawnienia administratora: Kliknij przycisk **Kontynuuj**.
 - Użytkownicy nie posiadający uprawnień administratora: Wprowadź hasło administratora i kliknij przycisk **OK**.
- 3 Upewnij się, czy wybrano pozycję **Włącz (zalecane)** w zakładce **Ogólne**.
- 4 Kliknij kartę **Wyjątki**.
- 5 Kliknij przycisk **Dodaj port...**
- 6 Aby dodać port 54925 do skanowania sieciowego, wprowadź poniższe informacje:
 1. W polu **Nazwa**: Wprowadź dowolny opis, na przykład "Skaner Brother".
 2. W polu **Numer portu**: Wprowadź "54925".
 3. Upewnij się, że wybrano opcję **UDP**.
 4. Kliknij przycisk **OK**.
- 7 Kliknij przycisk **Dodaj port...**
- 8 Aby dodać port 54926 dla funkcji sieciowej oprogramowania PC Fax, wprowadź poniższe informacje:
 1. W polu **Nazwa**: Wprowadź dowolny opis, na przykład "Faks PC Brother".
 2. W polu **Numer portu**: Wprowadź "54926".
 3. Upewnij się, że wybrano opcję **UDP**.
 4. Kliknij przycisk **OK**.
- 9 Upewnij się, że nowe ustawienie jest dodane i zaznaczone, a następnie kliknij przycisk **Zastosuj**.

- 10 Jeżeli podczas skanowania lub drukowania sieciowego nadal występują problemy z połączeniem sieciowym, zaznacz pole wyboru **Udostępnianie plików i drukarek** na zakładce **Wyjątki**, a następnie kliknij przycisk **Zastosuj**.



Informacja

Po zainstalowaniu pakietu oprogramowania firmy Brother, włącz ponownie zaporę sieciową.

Rozwiązywanie problemów typowych dla protokołów

Rozwiązywanie problemów dotyczących protokołu IPP systemów Windows® 2000/XP, Windows Vista® oraz Windows Server® 2003

Chciałbym użyć Numeru portu innego niż 631.

Jeśli do drukowania za pomocą protokołu IPP używasz Portu 631, może się okazać, że Twoja zaporę sieciową blokuje przepływ danych do drukowania. W takim przypadku, aby umożliwić przepływ danych przez Port 631 skorzystaj z innego numeru portu (port 80) lub skonfiguruj zaporę.

Aby wysłać zadanie drukowania przy użyciu protokołu IPP do drukarki korzystającej z Portu 80 (standardowy port HTTP) podczas konfiguracji systemu operacyjnego Windows® 2000/XP, Windows Vista® oraz Windows Server® 2003, wprowadź następujący adres.

`http://ipaddress/ipp`

Opcja “Przejdź do strony internetowej drukarki” w systemie Windows® XP oraz Windows Vista® nie działa Opcja “Więcej informacji” w systemie Windows® 2000 oraz Windows Server® 2003 nie działa

Jeśli używasz adresu URL:

`http://ipaddress:631` lub `http://ipaddress:631/ipp`

opcja **Więcej informacji** w systemie Windows® 2000/XP, Windows Vista® oraz Windows Server® 2003 nie będzie działać. Chcąc skorzystać z opcji - **więcej informacji**, użyj następującego adresu URL:

`http://ipaddress`

Dzięki temu system Windows® 2000/XP, Windows Vista® oraz Windows Server® 2003 będzie łączył się z serwerem wydruku firmy Brother poprzez Port 80.

Rozwiązywanie problemów dotyczących narzędzia Zarządzanie przez Internet (przeglądarka internetowa) (TCP/IP)

- 1 Jeśli nie możesz połączyć się z serwerem wydruku przy pomocy przeglądarki internetowej, warto sprawdzić jej ustawienia Proxy. Sprawdź ustawienia wyjątkowe i, jeśli to konieczne, wpisz adres IP serwera wydruku. Powstrzyma to komputer przed próbami łączenia się z serwerem ISP lub proxy za każdym razem, gdy będziesz chciał sprawdzić serwer wydruku.
- 2 Upewnij się, czy używasz właściwej przeglądarki. W przypadku systemu Windows® zalecamy korzystanie z Microsoft Internet Explorer 6.0® (lub nowszej) lub Firefox® 1.0 (lub nowszej), a dla Macintosh® – z Safari™ 1.0. Upewnij się również, czy w używanej przeglądarce zawsze włączone są opcje JavaScript i Cookies. Aby móc skorzystać z opcji JavaScript zalecamy uaktualnienie przeglądarki do wersji Safari™ 1.2 lub nowszej. Jeśli korzystasz z innej przeglądarki internetowej, upewnij się, czy jest ona kompatybilna z HTTP 1.0 oraz HTTP 1.1.

Korzystanie z usług

Usługa oznacza zasoby, do których dostęp można uzyskać za pomocą komputerów, chcąc drukować na serwerze wydruku firmy Brother. Serwer wydruku firmy Brother udostępnia następujące wstępnie zdefiniowane usługi (wpisz polecenie SHOW SERVICE na zdalnej konsoli serwera wydruku firmy Brother, aby zobaczyć listę dostępnych usług): wprowadź POMOC w wierszu poleceń, aby zobaczyć listę obsługiwanych poleceń.

Usługa (przykład)	Definicja
BINARY_P1	binarny tryb transferu TCP/IP
TEXT_P1	usługa tekstowa TCP/IP (powrót karetki po każdym wysunięciu wiersza)
PCL_P1	usługa PCL [®] (przełącza drukarkę kompatybilną z P.JL na tryb PCL [®])
BRNxxxxxxxxxxx	binarny tryb transferu TCP/IP
BRNxxxxxxxxxxx_AT	usługa PostScript [®] dla systemu Macintosh [®]
POSTSCRIPT_P1	usługa PostScript [®] (przełącza drukarkę kompatybilną z P.JL na tryb PostScript [®])

Gdzie “xxxxxxxxxxx” oznacza adres sieci Ethernet w urządzeniu (adres MAC).

Inne sposoby ustawienia adresu IP (dla zaawansowanych użytkowników oraz administratorów)

Aby uzyskać informacje dotyczące sposobu konfiguracji urządzenia z siecią za pomocą narzędzia BRAdmin Light, patrz *Wprowadzanie ustawień adresu IP oraz maski podsieci* na stronie 12.

Użycie protokołu DHCP do konfiguracji adresu IP

Protokół dynamicznej konfiguracji hostów (DHCP) jest jednym z kilku zautomatyzowanych mechanizmów służących do przydzielania adresu IP. Jeśli posiadasz w swojej sieci serwer DHCP, serwer wydruku automatycznie uzyska adres IP z serwera DHCP i zarejestruje swoją nazwę za pomocą dowolnego serwisu nazw dynamicznych, zgodnego z RFC 1001 oraz 1002.



Informacja

Jeśli nie chcesz konfigurować serwera wydruku poprzez protokoły DHCP, BOOTP lub RARP, musisz ustawić metodę ładowania (BOOT) na statyczną, aby serwer wydruku otrzymał statyczny adres IP. Uchroni to serwer wydruku przed próbami uzyskania adresu IP z jakiegokolwiek z tych systemów. Aby zmienić metodę ładowania (BOOT), skorzystaj z menu panelu sterowania urządzenia LAN, aplikacji BRAdmin, Zdalnej konfiguracji lub Zarządzania przez Internet (przeglądarki internetowej).

Użycie protokołu BOOTP do konfiguracji adresu IP

BOOTP jest alternatywą dla RARP, mającą tę przewagę, że pozwala skonfigurować maskę podsieci oraz bramkę. W celu użycia BOOTP do skonfigurowania adresu IP upewnij się, czy BOOTP został zainstalowany i włączony na komputerze głównym (powinien pojawić się w pliku `/etc/services` na Twoim hoście jako usługa bieżąca; wprowadź `man bootpd` lub poszukaj informacji w dokumentacji systemu). BOOTP jest zazwyczaj uruchamiany przez plik `/etc/inetd.conf`, więc być może trzeba go będzie włączyć usuwając znak “#” znajdujący się na początku wpisu `bootp` w tym pliku. Na przykład, typowym oznaczeniem `bootp` w pliku `/etc/inetd.conf` będzie:

```
#bootp dgram udp wait /usr/etc/bootpd bootpd -i
```

W zależności od systemu, oznaczenie to może przybrać nazwę “`bootps`” zamiast “`bootp`”.



Informacja

Aby włączyć BOOTP, wystarczy użyć edytora do usunięcia znaku “#” (brak znaku “#” oznacza, że BOOTP jest już włączony). Następnie edytuj plik konfiguracyjny BOOTP (zazwyczaj `/etc/bootptab`) i wprowadź: nazwę, typ sieci (1 dla sieci Ethernet), adres sieci Ethernet (adres MAC), a także adres IP, maskę podsieci oraz bramkę serwera wydruku. Niestety, nie ma standardowego sposobu dokładnego wykonywania tych czynności, będziesz więc musiał odnieść się do dokumentacji systemu, aby poznać sposoby wprowadzania tych informacji (wiele systemów UNIX[®] posiada przykładowe szablony w pliku `bootptab`, mogące posłużyć jako odniesienie). Przykłady typowych `/etc/bootptab` wpisów obejmują:

```
BRN008077310107 1 00:80:77:31:01:07 192.168.1.2
```

oraz:

```
BRN008077310107:ht=ethernet:ha=008077310107:\
```

```
ip=192.168.1.2:
```

Niektóre implementacje oprogramowania hosta BOOTP nie będą odpowiadać na żądanie BOOTP, jeśli nie dołączyłeś nazwy pobieranego pliku do pliku konfiguracyjnego. W takim przypadku, wystarczy utworzyć pusty plik w hoście oraz określić nazwę tego pliku i jego ścieżkę dostępu w pliku konfiguracyjnym.

Podobnie jak w przypadku RARP, serwer wydruku wprowadzi swój adres IP z serwera BOOTP, po włączeniu drukarki.

Użycie protokołu RARP do konfiguracji adresu IP

Adres IP serwera wydruku firmy Brother można skonfigurować przy użyciu funkcji Reverse ARP (RARP) na komputerze głównym. Robi się to poprzez edycję pliku `/etc/ethers`, (jeśli taki plik nie istnieje, możesz samemu go utworzyć), wprowadzając wpis podobny do:

```
00:80:77:31:01:07 BRN008077310107
```

Gdzie pierwsza pozycja to adres sieci Ethernet (adres MAC) serwera wydruku, a druga to nazwa serwera wydruku (musi być to ta sama nazwa, co nazwa wprowadzona do pliku `/etc/hosts`).

Jeśli demon RARP nie został jeszcze uruchomiony, włącz go (w zależności od systemu polecenie może wyglądać następująco `rarpd`, `rarpd -a`, `in.rarpd -a` lub inaczej; wpisz `man rarpd` lub poszukaj dodatkowych informacji w dokumentacji systemu). Aby sprawdzić, czy demon RARP jest włączony w systemie Berkeley UNIX[®], wpisz następujące polecenie:

```
ps -ax | grep -v grep | grep rarpd
```

Dla systemów opartych o AT&T UNIX[®], wpisz:

```
ps -ef | grep -v grep | grep rarpd
```

Serwer wydruku firmy Brother otrzyma adres IP od demona RARP po włączeniu zasilania drukarki.

Użycie protokołu APIPA do konfiguracji adresu IP

Serwer wydruku firmy Brother obsługuje protokół automatycznego przydzielania adresu IP (APIPA). Dzięki APIPA, klienci DHCP mogą automatycznie skonfigurować adres IP i maskę podsieci, gdy serwer DHCP jest niedostępny. Urządzenie wybiera własny adres IP w zakresie od 169.254.1.0 do 169.254.254.255.

Ustawienia maski podsieci automatycznie przybierają wartość 255.255.0.0, a adresu bramki – 0.0.0.0.

Protokół APIPA jest domyślnie włączony. Jeśli chcesz wyłączyć protokół APIPA, możesz to zrobić za pomocą panelu sterowania urządzenia. Dodatkowe informacje można znaleźć w *APIPA* na stronie 25.

Jeśli protokół APIPA jest wyłączony, domyślnym adresem IP serwera wydruku jest 192.0.0.192. Możesz jednak łatwo zmienić ten numer adresu IP, aby pasował do adresu IP Twojej sieci.

Użycie protokołu ARP do konfiguracji adresu IP

Jeśli nie możesz skorzystać z aplikacji BRAdmin, a Twoja sieć nie korzysta z serwera DHCP, możesz również użyć polecenia ARP. Polecenie ARP jest dostępne w systemach Windows[®] z zainstalowanym protokołem TCP/IP, jak również w systemach UNIX[®]. Aby skorzystać z ARP, wprowadź następujące polecenie w wierszu poleceń:

```
arp -s ipaddress ethernetaddress
```

```
ping ipaddress
```

Gdzie `ethernetaddress` oznacza adres sieci Ethernet (adres MAC) serwera wydruku i `ipaddress` jest adresem IP serwera wydruku. Na przykład:

■ Systemy Windows®

Systemy Windows® wymagają postawienia myślnika “-” pomiędzy każdą cyfrą adresu sieci Ethernet (adres MAC).

```
arp -s 192.168.1.2 00-80-77-31-01-07
```

```
wywołaj 192.168.1.2
```

■ Systemy UNIX®/Linux

Zazwyczaj systemy UNIX® oraz Linux wymagają postawienia dwukropka “:” pomiędzy każdą cyfrą adresu sieci Ethernet (adres MAC).

```
arp -s 192.168.1.2 00:80:77:31:01:07
```

```
wywołaj 192.168.1.2
```

Informacja

Aby używać polecenia `arp -s`, musisz być w tym samym segmencie sieci Ethernet (oznacza to, że pomiędzy serwerem wydruku a systemem operacyjnym nie może być routera).

Jeśli jednak jest router, możesz skorzystać z BOOTP lub innych metod wprowadzania adresu IP opisanych w tym rozdziale. Jeśli administrator skonfigurował system tak, aby adresy IP były dostarczane za pomocą BOOTP, DHCP lub RARP, serwer wydruku firmy Brother może otrzymać adres IP od każdego z wymienionych systemów przyznawania adresów IP. W takim przypadku, nie będziesz musiał korzystać z polecenia ARP. Polecenie ARP działa tylko jeden raz. Ze względów bezpieczeństwa nie możesz ponownie skorzystać z polecenia ARP w celu zmiany adresu IP, jeśli wcześniej udało Ci się za pomocą tego polecenia skonfigurować adres IP serwera wydruku firmy Brother. Serwer wydruku zignoruje wszelkie próby podjęcia takich czynności. Jeśli zechcesz ponownie zmienić adres IP, skorzystaj z narzędzia Zarządzanie przez internet (przeglądarki internetowej), usługi TELNET (za pomocą polecenia SET IP ADDRESS) lub przywróć serwer wydruku do fabrycznych ustawień domyślnych (co umożliwi ponowne skorzystanie z polecenia ARP).

Użycie konsoli TELNET do konfiguracji adresu IP

Aby zmienić adres IP, możesz również skorzystać z polecenia TELNET.

TELNET to skuteczna metoda zmiany adresu IP urządzenia. Jednak ważny adres IP musi być zaprogramowany już wcześniej w serwerze wydruku.

Wpisz `TELNET <linia polecenia>` w wierszu poleceń znaku zgłoszenia systemu, gdzie `<linia polecenia>` oznacza adres IP serwera wydruku. Po uzyskaniu połączenia, wciśnij klawisz Return lub Enter, aby otrzymać znak zgłoszenia “#”. Wpisz hasło “**access**” (hasło nie pojawi się na ekranie).

Będziesz musiał podać nazwę użytkownika. W odpowiedzi możesz wpisać cokolwiek.

Pojawi się znak zgłoszenia `Local>`. Wpisz `SET IP ADDRESS ipaddress`, gdzie `ipaddress` oznacza adres IP, który chcesz przydzielić serwerowi wydruku (aby dowiedzieć się, jakiego adresu IP możesz użyć, skontaktuj się z administratorem sieci). Na przykład:

```
Local> SET IP ADDRESS 192.168.1.3
```

Będziesz teraz musiał ustawić maskę podsieci, wpisując `SET IP SUBNET subnet mask`, gdzie `subnet` oznacza maskę podsieci, którą chcesz przydzielić serwerowi wydruku (aby dowiedzieć się, jakiej maski podsieci możesz użyć, skontaktuj się z administratorem sieci). Na przykład:

```
Local> SET IP SUBNET 255.255.255.0
```

Jeśli nie posiadasz żadnych masek podsieci, użyj jednej z domyślnych masek podsieci:

255.0.0.0 dla sieci klasy A

255.255.0.0 dla sieci klasy B

255.255.255.0 dla sieci klasy C

Grupa cyfr po lewej stronie adresu IP identyfikuje typ posiadanej przez Ciebie sieci. Zakres tych wartości waha się od 1 do 127 dla sieci klasy A (np. 13.27.7.1), od 128 do 191 dla sieci klasy B (np. 128.10.1.30) oraz od 192 do 255 dla sieci klasy C (np. 192.168.1.4).

Jeśli posiadasz bramkę (router), wprowadź jej adres za pomocą polecenia `SET IP ROUTER routeraddress`, gdzie `routeraddress` oznacza ten adres IP bramki, który chcesz przydzielić serwerowi wydruku. Na przykład:

```
Local> SET IP ROUTER 192.168.1.4
```

Wpisz `SET IP METHOD STATIC` aby metodę konfiguracji dostępu do IP ustawić na statyczną.

W celu sprawdzenia poprawności wprowadzonych informacji dotyczących IP, wpisz `SHOW IP`.

Wpisz `EXIT` lub `Ctrl-D` (tj. przytrzymaj wciśnięty klawisz `Ctrl` i wciśnij "D"), aby zakończyć pracę ze zdalną konsolą.

Użycie oprogramowania serwerowego Web BRAdmin firmy Brother dla IIS do konfiguracji adresu IP

Oprogramowanie serwerowe Web BRAdmin służy do zarządzania wszelkimi urządzeniami firmy Brother, podłączonym do sieci LAN/WAN. Instalując oprogramowanie serwerowe Web BRAdmin na komputerze, na którym zainstalowano IIS¹, administratorzy posiadający przeglądarkę internetową są w stanie połączyć się z serwerem Web BRAdmin, który następnie sam komunikuje się z urządzeniem. W przeciwieństwie do narzędzia BRAdmin Professional, przeznaczonego wyłącznie do systemów Windows®, dostęp do oprogramowania serwerowego Web BRAdmin może uzyskać każdy komputer klienta wyposażony w przeglądarkę internetową obsługującą język Java.

Prosimy zauważyć, że oprogramowanie to nie znajduje się na dysku CD-ROM, dostarczonym wraz z produktem firmy Brother.

Aby uzyskać więcej informacji dotyczących tego oprogramowania oraz aby je pobrać, odwiedź stronę internetową <http://solutions.brother.com/>.

¹ Internet Information Server 4.0 lub Internet Information Services 5.0/5.1/6.0/7.0

Instalacja podczas korzystania z usług internetowych (Dla użytkowników systemu Windows Vista®)



Informacja

Sprawdź, czy komputer główny oraz serwer wydruku znajdują się w tej samej podsieci oraz czy router został prawidłowo skonfigurowany do przesyłania danych pomiędzy tymi urządzeniami.

- 1 Kliknij menu **Start**, a następnie wybierz opcję **Sieć**.
- 2 Zostanie wyświetlona nazwa usługi sieci Web drukarki oraz jej ikona. Kliknij prawym przyciskiem myszy drukarkę, którą chcesz zainstalować.



Informacja

Nazwa usług internetowych dla urządzenia firmy Brother oznacza nazwę Twojego modelu oraz adres sieci Ethernet (adres MAC) urządzenia (np. Brother MFC-XXXX [XXXXXXXXXXXX]).

- 3 Z rozwijanego menu wybierz opcję **Zainstaluj**.
- 4 Po wyświetleniu ekranu **Kontrola konta użytkownika** wykonaj następujące czynności.
 - Użytkownicy posiadający uprawnienia administratora: Kliknij przycisk **Kontynuuj**.
 - Użytkownicy nie posiadający uprawnień administratora: Wprowadź hasło administratora i kliknij przycisk **OK**.
- 5 Wybierz **Odszukaj i zainstaluj oprogramowanie sterownika (zalecane)**.
- 6 Włóż dysk CD-ROM firmy Brother.
- 7 Wybierz **Nie wyszukuj w trybie online**, a następnie **Przeglądaj mój komputer w poszukiwaniu oprogramowania sterownika (zaawansowane)**.
- 8 Wybierz napęd CD-ROM, a następnie **sterownik \ win2kxpvista¹ \ folder w Twojej wersji językowej**. Kliknij przycisk **OK**.

¹ **winxp64vista64** dla użytkowników 64-bitowych OS
- 9 Kliknij **Dalej**, aby rozpocząć instalację.

Instalacja w przypadku korzystania z kolejki drukowania sieciowego lub udziałów (tylko sterownik drukarki)



Informacja

Jeśli zamierzasz połączyć się ze współdzieloną drukarką w swojej sieci, zalecamy, aby przed instalacją zapytać administratora systemu o kolejkę lub nazwę współdzieloną dla drukarki.

- 1 Uruchom menu programu instalacyjnego na dysku CD-ROM zgodnie z Podręcznikiem szybkiej obsługi.
- 2 Wybierz nazwę modelu oraz język (w razie konieczności), a następnie kliknij **Zainstaluj inne sterowniki lub narzędzia**.
- 3 Kliknij **Sterownik drukarki (tylko dla sieci)**.
- 4 Kliknij przycisk **Dalej** w odpowiedzi na komunikat powitalny. Postępuj zgodnie z instrukcjami wyświetlanymi na ekranie.
- 5 Wybierz **Instalacja standardowa** i kliknij **Dalej**.
- 6 Wybierz opcję **Drukarka współużytkowana w sieci**, a następnie kliknij **Dalej**.
- 7 Wybierz kolejkę drukarki, a następnie kliknij **OK**.



Informacja

W przypadku braku pewności co do lokalizacji lub nazwy drukarki w sieci, skontaktuj się z administratorem.

- 8 Kliknij przycisk **Zakończ**. Konfiguracja została zakończona.

Specyfikacje serwera wydruku

Przewodowa sieć Ethernet

Nazwa modelu karty sieciowej	NC-6600h
LAN	Możesz podłączyć urządzenie do sieci w celu Drukowania sieciowego, Skanowania sieciowego, korzystania z oprogramowania PC Fax oraz Zdalnej konfiguracji. ^{1 2}
Obsługa systemów	Windows [®] 2000 Professional, Windows [®] XP, Windows [®] XP Professional x64 Edition, Windows Vista [®] , Windows Server [®] 2003 oraz Windows Server [®] 2003 x64 Edition ² Mac OS [®] X 10.2.4 lub wyższy
Protokoły	TCP/IP dla IPv4: ARP, RARP, BOOTP, DHCP, APIPA (Auto IP), nazwa rozdzielczości WINS/NetBIOS, przelicznik DNS, mDNS, obiekt odpowiadający LLMNR, LPR/LPD, Custom Raw Port/Port9100, IPP, serwer FTP, klient FTP ³ , POP przed SMTP, SMTP AUTH, APOP, TELNET, SNMPv1, serwer HTTP, serwer i klient TFTP, klient SMTP, ICMP, usługi internetowe TCP/IP dla IPv6: (Domyślnie wyłączone) NDP, RA, przelicznik DNS, mDNS, obiekt odpowiadający LLMNR, LPR/LPD, Custom Raw Port/Port9100, IPP, serwer FTP, klient FTP ³ , POP przed SMTP, SMTP AUTH, APOP, TELNET, SNMPv1, serwer HTTP, klient i serwer TFTP, klient SMTP, ICMP, usługi internetowe Inne: Obiekt odpowiadający LLTD
Typ sieci	Ethernet 10/100 BASE-TX Auto Negotiation (Sieć przewodowa LAN)

Programy użytkowe do zarządzania⁴

BRAdmin Light dla systemu Windows[®] 2000 Professional, Windows[®] XP, Windows[®] XP Professional x64 Edition, Windows Vista[®], Windows Server[®] 2003, Windows Server[®] 2003 x64 Edition oraz Mac OS[®] X 10.2.4 lub nowszy

BRAdmin Professional dla systemu Windows[®] 2000 Professional, Windows[®] XP, Windows[®] XP Professional x64 Edition, Windows Vista[®], Windows Server[®] 2003 oraz Windows Server[®] 2003 x64 Edition

Web BRAdmin dla systemu Windows[®] 2000 Professional, Windows[®] XP, Windows[®] XP Professional x64 Edition, Windows Vista[®], Windows Server[®] 2003 oraz Windows Server[®] 2003 x64 Edition

Komputery klienta z przeglądarką internetową obsługującą język Java™.

- ¹ Wysłanie przy pomocy oprogramowania PC Fax dla systemu Mac[®]
- ² Drukowanie tylko dla systemu Windows Server[®] 2003
- ³ Opcja niedostępna dla modeli DCP-7045N.
- ⁴ BRAdmin Professional oraz Web BRAdmin są dostępne do pobrania pod adresem <http://solutions.brother.com/>

Tabela funkcji oraz fabryczne ustawienia domyślne

Ustawienia fabryczne zostały oznaczone czcionką pogrubioną i gwiazdką.

Menu główne	Podmenu	Wybory menu	Opcje	Strona	
4. LAN	1. TCP/IP	1. BOOT METHOD	AUTO* STATIC RARP BOOTP DHCP (Wybierając AUTO, RARP, BOOTP lub DHCP, będziesz poproszony o podanie, ile razy urządzenie ma próbować uzyskać adres IP).	18	
		2. ADRES IP	[000-255] . [000-255] . [000-255] . [000-255] [000] . [000] . [000] . [000]*¹	19	
		3. SUBNET MASK	[000-255] . [000-255] . [000-255] . [000-255] [000] . [000] . [000] . [000]*¹	20	
		4. GATEWAY	[000-255] . [000-255] . [000-255] . [000-255] [000] . [000] . [000] . [000]*	21	
		5. NAZWA WĘZŁA	BRNxxxxxxxxxxxxxx (maksymalnie 15 znaków)	21	
		6. KONFIG. WINS	AUTO* STATIC	22	
		7. WINS SERVER	PODSTAWOWA	[000-255] . [000-255] . [000-255] . [000-255] [000] . [000] . [000] . [000]*	23
			ZAPASOWA	[000-255] . [000-255] . [000-255] . [000-255] [000] . [000] . [000] . [000]*	
		8. DNS SERVER	PODSTAWOWA	[000-255] . [000-255] . [000-255] . [000-255] [000] . [000] . [000] . [000]*	24
			ZAPASOWA	[000-255] . [000-255] . [000-255] . [000-255] [000] . [000] . [000] . [000]*	
9. APIPA	WŁ.* WYŁ.	25			

Menu główne	Podmenu	Wybory menu	Opcje	Strona	
4 . LAN (ciąg dalszy)	1 . TCP/IP (ciąg dalszy)	0 . IPV6	WŁ . WYŁ . *	25	
	2 . ETHERNET		AUTO* 100B-FD 100B-HD 10B-FD 10B-HD	26	
	3 . SKAN NA FTP (Dla modelu MFC-7440N)		KOLOR 150DPI* KOLOR 300DPI KOLOR 600DPI SZARY 100 DPI SZARY 200 DPI SZARY 300 DPI B&W 200DPI B&W 200X100DP I	(Jeśli wybrałeś opcję Kolor) PDF* JPEG (Jeśli wybrałeś opcję Skala szarości) PDF JPEG* (Jeśli wybrałeś opcję czarno-białą) PDF* TIFF	26
	0 . RESET URZĄDZ .	RESET	TAK NIE		27
WYJŚĆ		—			

¹ Po połączeniu z siecią, urządzenie automatycznie skonfiguruje adres IP oraz Maskę podsieci do wartości odpowiednich dla Twojej sieci.

Wprowadzanie tekstu (dla modelu MFC-7440N)

Podczas wprowadzania ustawień niektórych wyborów menu należy wpisać znaki tekstowe. W urządzeniu MFC-7440N klawisze numeryczne mają nadrukowane litery. Klawisze: **0**, **#** oraz ***** nie mają nadrukowanych liter, ponieważ są używane do wpisywania znaków specjalnych.

Aby uzyskać dostęp do żądanego znaku, naciśnij odpowiedni klawisz bloku numerycznego tyle razy, ile określono w niniejszej tabeli odniesienia.

Wciśnij klawisz	jednokrotnie	dwukrotnie	trzykrotnie	czterokrrotnie	pięciokrrotnie	sześciokrrotnie	siedmiokrotnie	ośmiokrrotnie	dziwiękiokrotnie
1	@	.	/	1	@	.	/	1	@
2	a	b	c	A	B	C	2	a	b
3	d	e	f	D	E	F	3	d	e
4	g	h	i	G	H	I	4	g	h
5	j	k	l	J	K	L	5	j	k
6	m	n	o	M	N	O	6	m	n
7	p	q	r	s	P	Q	R	S	7
8	t	u	v	T	U	V	8	t	u
9	w	x	y	z	W	X	Y	Z	9

W przypadku wyborów menu, które nie dopuszczają wyboru znaków pisanych małą literą, należy skorzystać z niniejszej tabeli odniesienia.

Wciśnij klawisz	jednokrotnie	dwukrotnie	trzykrotnie	czterokrotnie	pięciokrotnie
2	A	B	C	2	A
3	D	E	F	3	D
4	G	H	I	4	G
5	J	K	L	5	J
6	M	N	O	6	M
7	P	Q	R	7	P
8	T	U	V	8	T
9	W	X	Y	9	W

Wstawianie spacji

Aby wprowadzić spację w numerze faksu, wciśnij jednokrotnie ► pomiędzy cyframi. Aby wprowadzić spację w nazwie, wciśnij dwukrotnie ► pomiędzy znakami.

Dokonywanie poprawek

Jeśli niepoprawnie wpisałeś literę i chcesz ją zmienić, wciśnij ◀, aby przesunąć na nią kursor, a następnie wciśnij **Clear/Back (Wyczyść/Cofnij)**.

Powtarzanie liter

Aby wprowadzić kolejny znak przy pomocy tego samego klawisza, wciśnij ►, aby przesunąć kursor w prawo przed ponownym wciśnięciem klawisza.

Znaki specjalne i symbole

Wciśnij *, # lub 0, a następnie ◀ lub ▶, aby przesunąć kursor na żądany symbol lub znak. Aby go wybrać, wciśnij OK. Poniższe symbole i znaki pojawią się w zależności od dokonanego wyboru menu.

Wciśnij *	dla znaków	(spacja) ! " # \$ % & ' () * + , - . / €
Wciśnij #	dla znaków	: ; < = > ? @ [] ^ _ ¥ ~ ' { }
Wciśnij 0	dla znaków	Ą Ć Ę Ł Ń Ó Ś Ź 0

C

Indeks

A

Adres IP9, 19
Akcesoria i dostawyiv
APIPA 6, 25, 68
ARP 68

B

BINARY_P1 66
BOOTP 6, 19, 67
BRAdmin Light1, 2
BRAdmin Professional 1, 3, 12, 15, 16, 58
Bramka 21
BRNxxxxxxxxxxxx 66
BRNxxxxxxxxxxxx_AT 66
Brother
akcesoria i dostawyiv

C

Centrum Rozwiązań firmy Brother 12, 16

D

DHCP 6, 19, 66
Drukowanie przez Internet1, 38
Drukowanie sieciowe 35
Drukowanie w systemie Macintosh 44
Drukowanie w systemie TCP/IP 35

F

Fabryczne ustawienia domyślne 27

H

Hasło 38
Hyper Text Transfer Protocol 17

I

IPP7, 39
IPv68, 25

K

Klient DNS 6
Klient SMTP 6
Konfiguracja WINS 22
Konfiguracja zdalna 1

Kreator Driver Deployment Wizard 29
Kreator instalacji sterowników 1

L

Lista konfiguracji sieci 28
LLMNR 7
LLTD 8
LPR/LPD 6

M

Maska podsieci 10, 20
mDNS 7
Monitor stanu 1

N

Nazwa węzła sieciowego 21

P

Panel sterowania 16
PCL_P1 66
Peer-to-Peer 4
POP przed SMTP55, 56
Port9100 7
POSTSCRIPT_P1 66
Prosta konfiguracja sieci dla systemu Mac OS® X 60
Protokół 6
Protokół APOP 55
Przywracanie ustawień sieciowych 27

R

RARP 6, 19, 68
RFC 1001 66

S

Serwer DNS 24
Serwer internetowy (HTTP) 7
Serwer WINS 23
Sieciowe drukowanie współdzielone 5
SMTP-AUTH55, 56
SNMP 7
Specyfikacje 73
Systemu 39, 41, 56
Systemy operacyjne 1

T

TCP/IP	6, 18
Tekstowe	
znaki specjalne	78
TELNET	7, 69
TEXT_P1	66

U

Usług internetowych	71
Usługi	66
Usługi internetowe	7
Ustawianie serwera wydruku	15

W

Web BRAdmin	3
Wprowadzanie	
tekstu	77
Wywołaj	61, 62

Z

zapora	61
zapora sieciową	59, 63
Zarządzanie przez Internet (przeglądarka internetowa)	17
Zdalna konfiguracja	17
Znaki towarowe	i