

DYMO[®]

Instrukcja użytkownika

Drukarki etykiet DYMO[®] LabelWriter[®]



www.dymo.com



Copyright

© 2009 Sanford, L.P. Wszystkie prawa zastrzeżone. Poprawki wprowadzono 10/10.

Żadna część tego dokumentu lub oprogramowania nie może być reprodukowana bądź przesyłana w jakiegokolwiek formie lub w jakikolwiek sposób ani tłumaczona na inny język bez uprzedniej pisemnej zgody firmy Sanford, L.P.

Znaki towarowe

DYMO i LabelWriter s zastrzeżonymi znakami towarowymi w Stanach Zjednoczonych i innych krajach. Pozostałe znaki towarowe są własnością odpowiednich właścicieli.

Spis treści

Informacje o drukarce LabelWriter	1
Funkcje drukarki LabelWriter	1
Wymagania systemowe	3
Drukowanie etykiet	3
Informacje dla programistów i SDK	4
Etykiety	5
Ładowanie etykiet	5
Zamawianie etykiet	7
Drukowanie poprzez sieć	9
Drukowanie na udostępnionej drukarce w systemie Windows	9
Udostępnianie drukarki w sieci	9
Dodawanie drukarki sieciowej	13
Drukowanie na udostępnionej drukarce w systemie Mac OS	13
Udostępnianie drukarki w sieci	13
Dodawanie udostępnionej drukarki	14
Używanie serwera wydruku	15
Wersje oprogramowania układowego obsługujące serwery wydruku	16
Konserwacja drukarki	17
Uzyskiwanie pomocy	19
Rozwiązywanie problemów	19
Lampka stanu	19
Wykonywanie autotestu drukarki	20
Usuwanie zacięć etykiet	20
Poprawianie niskiej jakości druku	20
Etykiety nie są podawane prawidłowo	21
Drukarka nie drukuje lub przestaje drukować	21
Ograniczona gwarancja	22
Uzyskiwanie pomocy technicznej	22
Informacje techniczne i środowiskowe	23
Dane techniczne	23
Dane techniczne drukarki LabelWriter SE450	24
Certyfikaty urządzenia	25
Informacje środowiskowe	25
Opinie o dokumentacji	26

Rozdział 1

Informacje o drukarce LabelWriter

Gratulujemy zakupu drukarki do etykiet LabelWriter firmy DYMO. Drukarka LabelWriter będzie działać niezawodnie całe lata. Zachęcamy do poświęcenia kilku minut na przeczytanie informacji o tym, jak używać drukarki i jak o nią dbać.

Podręcznik ten zawiera informacje o następujących modelach drukarek:

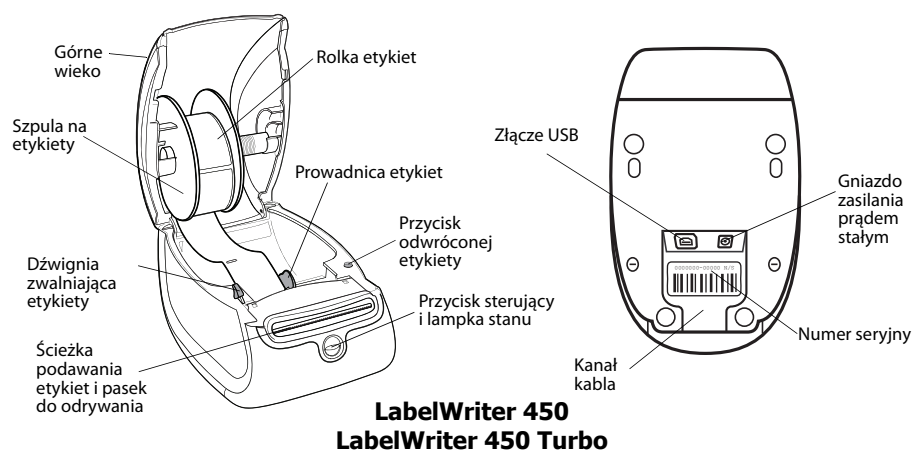
- LabelWriter 450
- LabelWriter 450 Turbo
- LabelWriter 450 Twin Turbo
- LabelWriter 450 Duo
- LabelWriter 4XL
- LabelWriter SE450

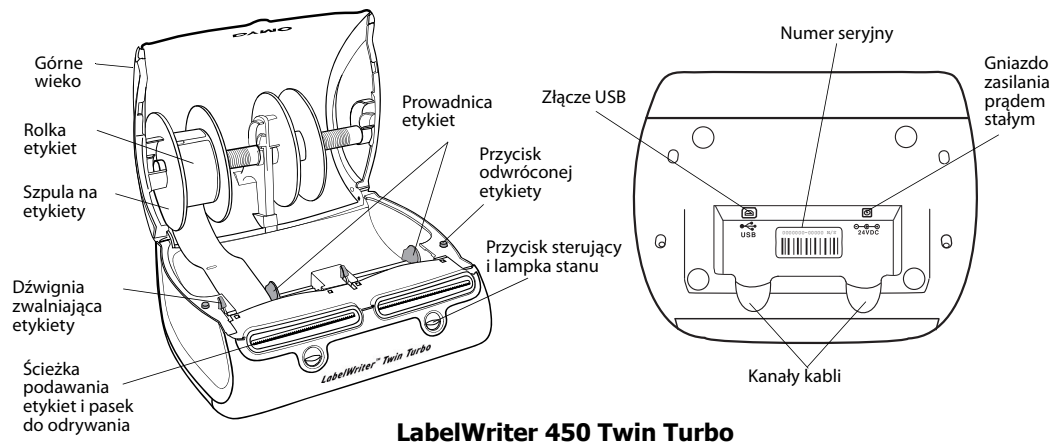
Dokładne informacje dotyczące programowania i użytkowania drukarki LabelWriter SE450 zamieszczono w *Podręczniku obsługi technicznej drukarki LabelWriter SE450*, dostępnym na stronie Developers Program witryny DYMO (www.dymo.com).

Funkcje drukarki LabelWriter

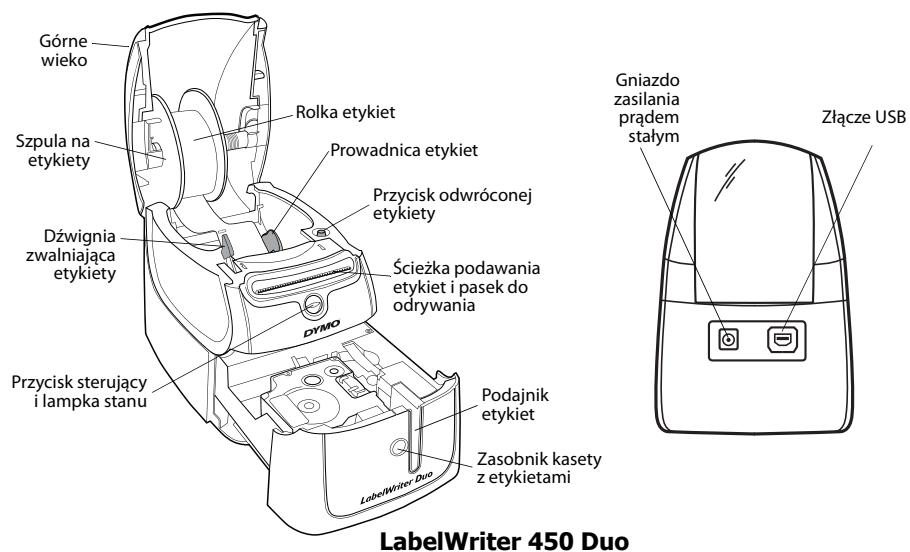
Drukarka LabelWriter to bezpośrednia drukarka termiczna, która nie wymaga używania tuszu ani toneru. Zamiast tego urządzenie wykorzystuje do drukowania na odpowiednio przygotowanych, reagujących na ciepło etykietach ciepło z głowicy drukującej. Jedynymi materiałami eksploatacyjnymi, jakie w przyszłości trzeba będzie kupować, są etykiety.

Poznaj główne elementy drukarki.

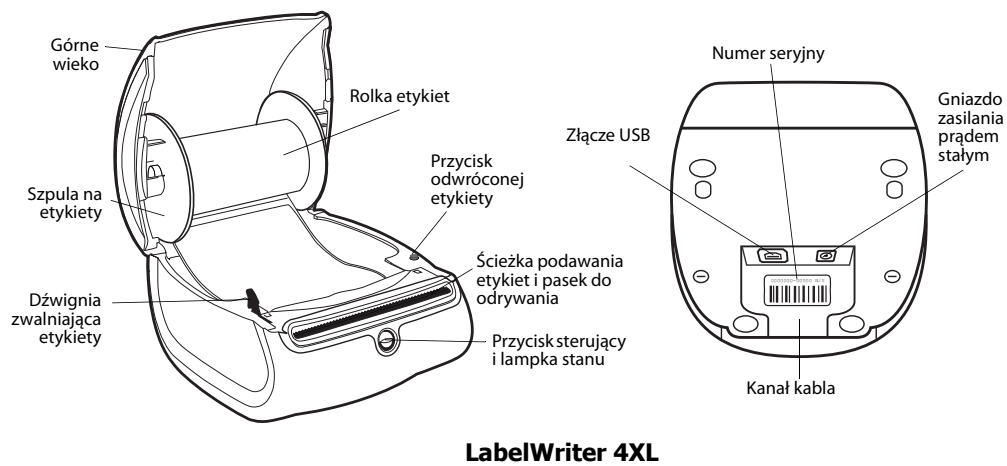




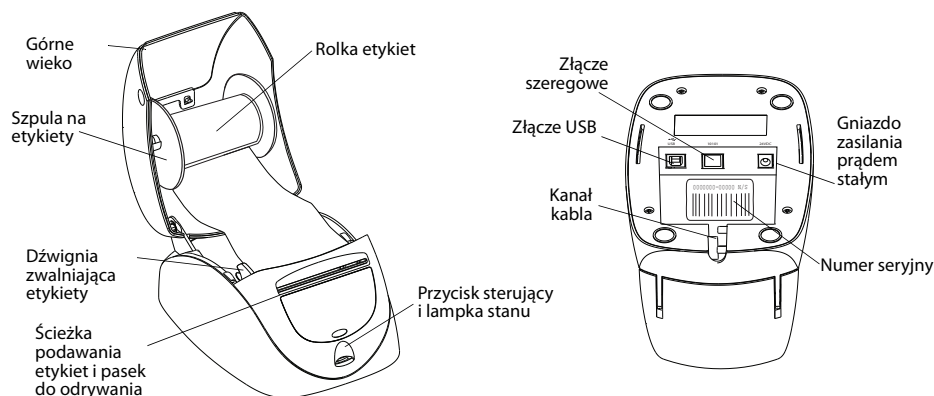
LabelWriter 450 Twin Turbo



LabelWriter 450 Duo



LabelWriter 4XL

**LabelWriter SE450**

Przycisk sterujący na przedniej ścianie drukarki przesuwają jedną etykietę. Przycisk odwróconej etykiety używany jest do usuwania etykiet z drukarki podczas zmiany rolek. Drukarka LabelWriter SE450 nie ma przycisku odwróconej etykiety.

Lampka stanu wizualnie informuje o aktualnym stanie drukarki. Dokładny opis lampek stanu zamieszczono w “Lampka stanu” na stronie 19.

Wymagania systemowe

Drukarka LabelWriter wymaga połączenia USB 1.1 lub USB 2.0 i jednego z następujących systemów:

- Windows® XP (32-bitowy)
- Windows Vista®
- Windows® 7
- Mac OS® (wersja 10.4 lub późniejsza)

Aby użyć drukarkę LabelWriter SE450 ze złączem szeregowym, wymagany jest szeregowy port RS-232.

Drukowanie etykiet

Drukarka LabelWriter została dostarczona z oprogramowaniem DYMO Label wer. 8 w celu ułatwienia projektowania i drukowania etykiet. Etykiety można również drukować bezpośrednio z pulpitu używając narzędzia QuickPrint oraz z programów Microsoft Word, Excel, i Outlookz dodatkami DYMO Label Add-ins zainstalowanymi wraz z oprogramowaniem DYMO Label wer. 8. Aby uzyskać więcej informacji na temat używania tych funkcji, patrz Pomoc online do oprogramowania DYMO Label wer. 8 lub Instrukcję użytkownika oprogramowania.

Informacje dla programistów i SDK

Firma DYMO dostarcza rozmaite informacje, umożliwiające programistom tworzenie produktów, które współpracują z drukarkami LabelWriter i oprogramowaniem DYMO Label. Poniżej zamieszczono uwagi dla osób zainteresowanych opracowywaniem produktów współpracujących z drukarkami LabelWriter.

- Należy pamiętać, że drukarki LabelWriter korzystają ze standardowych sterowników drukarki. Z tego powodu drukowanie przy użyciu drukarki LabelWriter nie różni się od drukowania przy użyciu drukarek laserowych lub atramentowych, z wyjątkiem faktu, że strony są mniejsze.
- Z myślą o użytkownikach, którzy chcą zautomatyzować drukowanie i skorzystać z możliwości drukowania etykiet, jaką zapewnia oprogramowanie DYMO Label, na płycie CD LabelWriter znajduje się również zestaw Software Developer's Kit (SDK). Zestaw SDK zapewnia interfejsy COM i .NET. Więcej informacji podano na stronie Developer Program witryny DYMO. www.dymo.com.

Najnowsze informacje można uzyskać na forum programistów witryny DYMO pod adresem www.dymo.com. Ponadto można zgłosić się na listę wysyłkową dla programistów, aby otrzymywać skierowane do programistów informacje i wiadomości.

Dokładne informacje dotyczące podłączenia drukarki LabelWriter SE450 do komputera lub innego urządzenia oraz informacje dotyczące programowania i używania drukarki LabelWriter SE450 zamieszczono w *Podręczniku obsługi technicznej drukarki LabelWriter SE450*, dostępnym na stronie Developers Program witryny DYMO (www.dymo.com).

Rozdział 2

Etykiety

Drukarka LabelWriter firmy DYMO używa zaawansowanej technologii druku *termicznego* na specjalnie przygotowanych, reagujących na ciepło etykietach. Oznacza to, że nigdy nie zachodzi konieczność wymiany toneru, pojemników z tuszem ani wstęgi.

Uwaga Gwarancja firmy DYMO nie obejmuje nieprawidłowego działania ani uszkodzeń wynikających z używania etykiet innych niż sygnowanych przez DYMO. Ponieważ drukarki DYMO LabelWriter używają technologii druku termicznego, konieczne jest użycie specjalnie zaprojektowanych i wyprodukowanych etykiet. Warstwy termoczułe użyte na etykietach innych niż marki DYMO mogą być niezgodne, czego efektem może być niezadowolająca jakość wydruku lub wadliwe działanie drukarki.

Trwałość etykiet zależy od sposobu, w jaki są one używane. Papierowe etykiety termiczne, takie jak używane w urządzeniach LabelWriter, są podatne na blaknięcie spowodowane:

- wystawieniem przez dłuższy czas na bezpośrednie działanie światła słonecznego lub fluorescencyjnego lub wystawieniem na działanie bardzo wysokich temperatur;
- kontaktem z plastyfikatorami (dot. np. etykiet umieszczanych w plastikowych segregatorach).

Okres ważności etykiet do urządzeń LabelWriter przechowywanych w oryginalnym opakowaniu wynosi 18 miesięcy. Gdy etykiety są używane do zastosowań krótkoterminowych (koperty, paczki itd.), blaknięcie nie stanowi problemu. Jeśli etykiety używane są do oznaczania akt przechowywanych w szafach na dokumenty, blaknięcie jest bardzo powolne i trwa wiele lat. Etykiety umieszczone na okładce notatnika, który jest umieszczany na półce i wystawiony na działanie światła słonecznego, wykazują pierwsze oznaki blaknięcia po kilku miesiącach.

Aby przedłużyć okres ważności nieużywanych etykiet, należy przechowywać je w czarnym woreczku, w którym były zapakowane. Woreczek powinien znajdować się w chłodnym i suchym miejscu.

Ładowanie etykiet

Każda rolka etykiet jest sprzedawana w czarnym, plastikowym woreczku. Upewnij się, że rolka etykiet jest w nim przechowywana, gdy etykiety nie są używane.

W drukarce LabelWriter Twin Turbo mieszczą się dwie rolki na etykiety, można więc drukować dwa rodzaje etykiet bez potrzeby zmieniania rolek.

Drukarka LabelWriter Duo drukuje dwa rodzaje etykiet: cięte matrycowo etykiety papierowe (np. adresowe lub wysyłkowe) i etykiety z tworzywa sztucznego D1.

Ważne!

Aby etykiety były prawidłowo pobierane podczas drukowania, należy podczas nakładania ich na szpulę i wkładania do drukarki zwrócić uwagę na następujące kwestie:

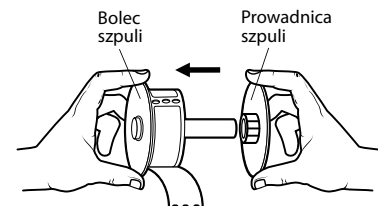
- Prowadnica szpuli na etykiety musi zostać równo dociśnięta do rolki etykiet, nie może zostać żadna przerwa. Patrz Rysunek 2.
- Etykiety muszą być załadowane tak, aby lewa krawędź etykiety była wyrównana do lewej krawędzi gniazda podawania etykiet. Patrz Rysunek 4.

Na rys. 3 i 4 w tym rozdziale przedstawiono ładowanie etykiet do drukarki LabelWriter 450.

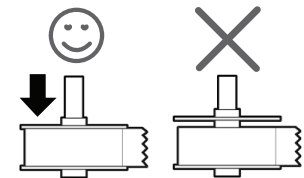
Instrukcje te mają jednak zastosowanie do wszystkich modeli drukarek LabelWriter.

Aby załadować rolkę etykiet

- 1 Gdy drukarka jest podłączona do źródła zasilania, naciśnij przycisk sterujący, aby wysunąć etykiety, które chroniły drukarkę podczas transportu.
- 2 Otwórz górne wieko i wyjmij z pojemnika na etykiety wszelkie materiały pakunkowe.
- 3 Wyjmij ze środka szpulę na etykiety i oddziel jej prowadnicę od bolca.
- 4 Trzymaj bolec szpuli w lewej ręce i umieść rolkę etykiet na bolcu, tak aby etykiety wychodziły dołem, a lewa krawędź rolki etykiet mocno dotykała boku szpuli. Patrz Rysunek 1.
- 5 Wsuń prowadnicę szpuli do prawej części szpuli i dociśnij ją do boku rolki etykiet, tak aby **nie pozostać przerwy** między rolką a szpulą. Patrz Rysunek 2.



Rys. 1



Rys. 2

Uwaga Aby etykiety były prawidłowo pobierane podczas drukowania, rolka etykiet musi być dobrze dopasowana do obu stron szpuli na etykiety. Między szpulą a rolką nie może być przerwy.

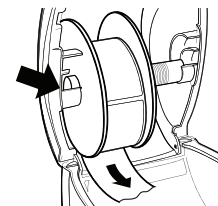
- 6 Włóż szpulę na etykiety do gniazda w drukarce. Etykiety muszą wychodzić od dołu rolki. Patrz Rysunek 3.
- 7 Wyrównaj lewą krawędź etykiety do lewej krawędzi gniazda podawania etykiet i włóż etykietę do szczeliny. Patrz Rysunek 4.

Drukarka automatycznie poda etykiety, zatrzymując wysuwanie na początku pierwszej.

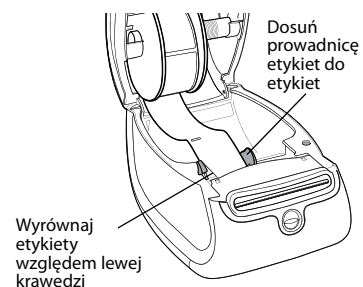
Jeśli drukarka nie podaje etykiet, upewnij się, że pierwsza etykieta jest włożona cała, a następnie naciśnij przycisk sterujący.

Jeśli pierwsza etykieta na rolce nie jest pełna, naciśnij przycisk sterujący, aby wysunąć tę etykietę.

Uwaga Niezależnie od szerokości etykiety jej lewa krawędź musi być wyrównana względem lewej krawędzi gniazda podawania etykiet, aby etykiety były prawidłowo podawane.



Rys. 3



Rys. 4

8 (Tylko modele 450, 450 Turbo, Duo i Twin Turbo) Dosuń prowadnicę etykiet do lewej strony, aż prowadnica wyrówna się z prawą krawędzią etykiety. Patrz Rys. 4.

Upewnij się, że prowadnica nie przycięła żadnego fragmentu etykiety.

9 (Tylko model Twin Turbo) Powtórz kroki od 3 do 8, aby załadować drugą rolkę etykiet.

10 Ostrożnie opuść górne wieko.

Aby załadować kasety z etykietami (LabelWriter Duo)

1 Naciśnij przycisk na froncie drukarki, aby otworzyć zasobnik kasety z etykietami.

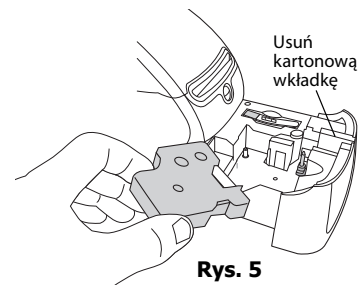
Uwaga Przed pierwszym użyciem drukarka, wyjmij ochronną wkładkę kartonową z gniazda podawania etykiet. Patrz Rys. 5.

2 Upewnij się, że etykieta i wstęga są naprężone wzdłuż otworu kasety i że etykieta przechodzi między prowadnicami.

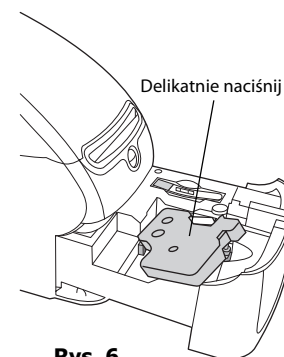
Jeśli to konieczne, obróć szpulę cofania wstęgi zgodnie z ruchem wskazówek zegara i naciągnij taśmę.

3 Włóż kasety i delikatnie naciśnij, aby wskoczyła na miejsce. Upewnij się, że etykieta i wstęga są umieszczone właściwie. Patrz Rys. 6.

4 Naciśnij przycisk na froncie drukarki, aby zamknąć zasobnik kasety z etykietami.



Rys. 5



Rys. 6

Zamawianie etykiet

Firma DYMO oferuje pełny zakres etykiet do drukarek LabelWriter, włącznie z etykietami do adresowania kopert, wysyłki paczek, oznaczania teczek na dokumenty i wszelkich rodzajów nośników, drukowania identyfikatorów imiennych itd. Pełną listę można znaleźć w witrynie firmy DYMO: www.dymo.com.

Przeostroga Gwarancja firmy DYMO nie obejmuje nieprawidłowego działania ani uszkodzeń wynikających z używania etykiet innych niż sygnowane przez DYMO. Ponieważ drukarki DYMO LabelWriter używają technologii druku termicznego, konieczne jest użycie specjalnie zaprojektowanych i wyprodukowanych etykiet. Powłoki termiczne użyte na etykietach innych niż marki DYMO mogą być niezgodne, czego efektem może być niezadowalająca jakość druku lub wadliwe działanie drukarki.

Strona celowo pozostawiona pusta na potrzeby drukowania dwustronnego.

Rozdział 3

Drukowanie poprzez sieć

W rozdziale tym opisano sposób drukowania drukarką etykiet DYMO poprzez sieć. Tematy poruszone w tym rozdziale to:

- „Drukowanie na udostępnionej drukarce w systemie Windows”
- „Drukowanie na udostępnionej drukarce w systemie Mac OS”
- „Używanie serwera wydruku”

Poniżej przedstawiono ogólne czynności wymagane do skonfigurowania drukarki do drukowania w sieci. Czynności te stanowią ogólne wytyczne i przypomnienie, że przed udostępnieniem drukarki należy sprawdzić, czy można na niej drukować lokalnie.

Termin „komputer *lokalny*” odnosi się do komputera, do którego fizycznie jest podłączona drukarka. Termin „komputer *remote*” odnosi się do komputera, z którego będzie odbywać się drukowanie za pośrednictwem sieci.

Uwaga Podczas drukowania na udostępnionej drukarce wszystkie komunikaty generowane przez drukarkę, w tym komunikaty o błędach, są wyświetlane na komputerze lokalnym, a nie na komputerze zdalnym.

Aby drukować na udostępnionej drukarce przez sieć, komputer zdalny musi mieć możliwość uzyskania dostępu do komputera lokalnego za pośrednictwem sieci. Aby uzyskać więcej informacji, należy skontaktować się z administratorem systemu.

1. Zainstaluj drukarkę, którą chcesz udostępnić, na komputerze lokalnym.
2. Sprawdź, czy możesz drukować lokalnie.
3. Udostępnij drukarkę na komputerze lokalnym.
4. Zainstaluj drukarkę na komputerze zdalnym, z którego wykonywane będą wydruki na udostępnionej drukarce.

Patrz „Używanie serwera wydruku” na stronie 15 odnośnie drukowania za pośrednictwem serwera wydruku.

Drukowanie na udostępnionej drukarce w systemie Windows

W tym rozdziale opisano sposób drukowania na udostępnionej drukarce etykiet DYMO w grupie roboczej systemu Windows XP. Aby uzyskać informacje na temat drukowania na udostępnionej drukarce w systemie Windows Server lub innych wersjach systemu Windows, należy zapoznać się z dokumentacją danego systemu Windows lub skontaktować się z administratorem systemu.

Udostępnianie drukarki w sieci

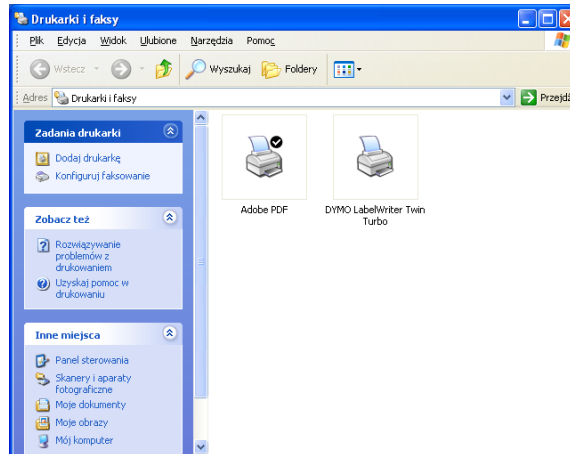
W instrukcjach założono, że oprogramowanie DYMO Label zostało już zainstalowane na komputerze lokalnym. Informacje podano w *Instrukcji szybkiej instalacji*.

Aby drukować na udostępnionej drukarce w systemie Windows, należy ją najpierw udostępnić na komputerze lokalnym.

Aby udostępnić drukarkę (Windows XP)

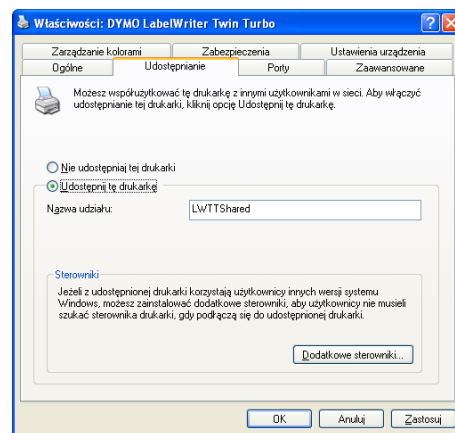
- 1 W menu **Start** wybierz polecenie **Drukarki i faksy**.

Zostanie wyświetlony panel sterowania Drukarki i faksy.



- 2 Prawym przyciskiem myszy kliknij drukarkę, którą chcesz udostępnić i wybierz **Udostępnianie**.

Zostanie wyświetlone okno dialogowe Właściwości drukarki etykiet DYMO z wybraną zakładką Udostępnianie.



- 3 Wybierz **Udostępnij tę drukarkę**.
- 4 Opcjonalnie, wprowadź inną nazwę dla drukarki w polu **Udostępnij nazwę**. Jest to nazwa drukarki, która będzie widoczna dla innych użytkowników w sieci.
- 5 Kliknij **OK**.

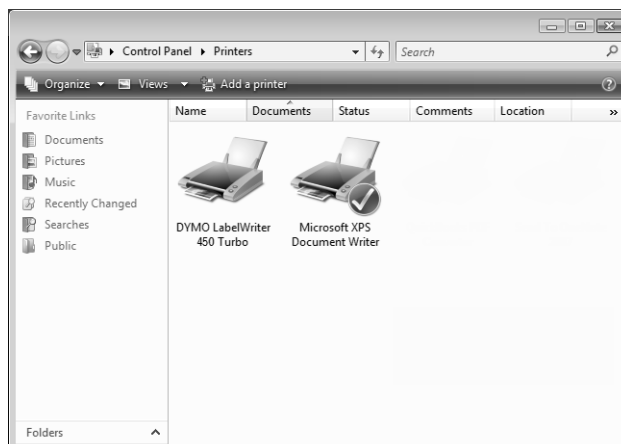
Poniżej udostępnionej drukarki będzie wyświetlana ikona udostępniania (dłoń). Oznacza to, że inni użytkownicy w ramach grupy roboczej mogą drukować na tej drukarce.

Aby udostępnić drukarkę (Windows Vista)

1 W menu **Start** wybierz polecenie **Panel sterowania**.

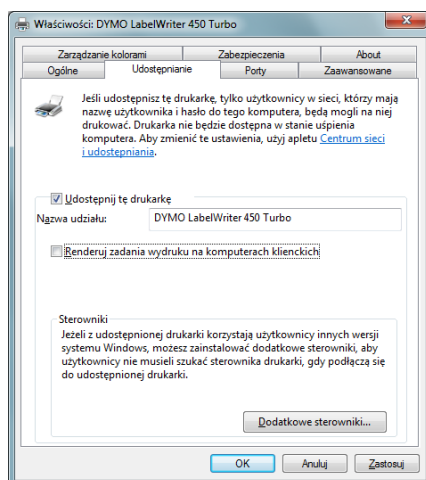
2 Na panelu sterowania kliknij dwukrotnie **Drukarki**.

Zostanie wyświetlony panel sterowania Drukarki.



3 Prawym przyciskiem myszy kliknij drukarkę, którą chcesz udostępnić i wybierz **Udostępnianie**.

Zostanie wyświetlone okno dialogowe Właściwości drukarki etykiet DYMO z wybraną zakładką Udostępnianie.



4 Zaznacz pole wyboru **Udostępnij tę drukarkę**.

5 Opcjonalnie, wprowadź inną nazwę dla drukarki w polu **Udostępnij nazwę**. Jest to nazwa drukarki, która będzie widoczna dla innych użytkowników w sieci.

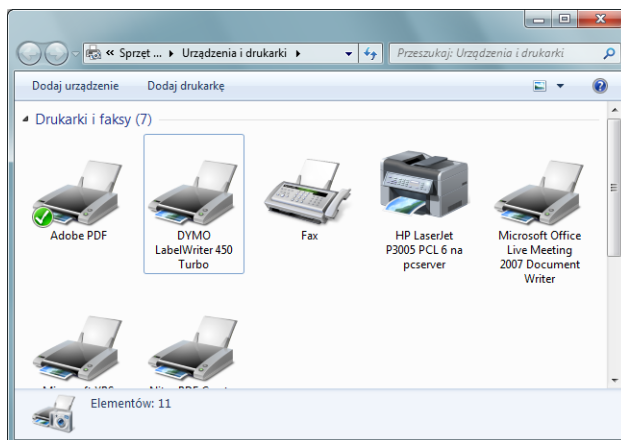
6 Kliknij **OK**.

Poniżej udostępnionej drukarki będzie wyświetlana ikona udostępniania (dłoń). Oznacza to, że inni użytkownicy w ramach grupy roboczej mogą drukować na tej drukarce.

Aby udostępnić drukarkę (Windows 7)

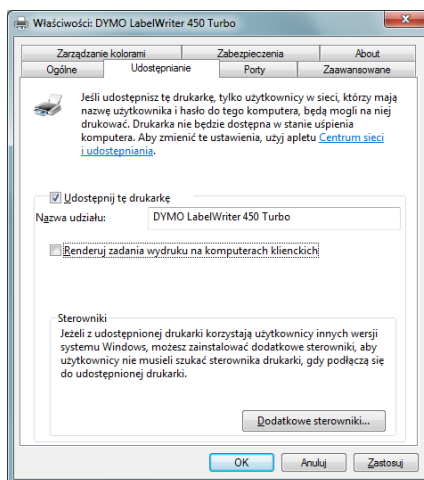
- 1 W menu **Start** wybierz polecenie **Urządzenia i faksy**.

Zostanie wyświetlony panel sterowania **Urządzenia i faksy**.



- 2 Prawym przyciskiem myszy kliknij drukarkę, którą chcesz udostępnić i wybierz **Właściwości drukarki**.

Wyświetli się okno dialogowe **Właściwości drukarki DYMO**.



- 3 Wybierz zakładkę **Udostępnienie**.
- 4 Zaznacz pole wyboru **Udostępnij tę drukarkę**.
- 5 Opcjonalnie, wprowadź inną nazwę dla drukarki w polu **Udostępnij nazwę**. Jest to nazwa drukarki, która będzie widoczna dla innych użytkowników w sieci.
- 6 Kliknij **OK**.

Poniżej udostępnionej drukarki będzie wyświetlana ikona udostępniania (dłoń). Oznacza to, że inni użytkownicy w ramach grupy roboczej mogą drukować na tej drukarce.

Dodawanie drukarki sieciowej

Zanim drukowanie na udostępnionej drukarce sieciowej będzie możliwe, konieczne jest zainstalowanie oprogramowania DYMO Label (DLS) na komputerze lokalnym, a następnie dodanie każdej sieciowej drukarki etykiet, którą chcesz użyć.

Uwaga Drukarka LabelWriter Duo to w rzeczywistości dwie drukarki (do etykiet i do taśm) i dlatego Kreatora dodawania drukarki należy użyć dwukrotnie; raz dla drukarki etykiet LabelWriter Duo i raz dla drukarki taśm LabelWriter Duo.

Aby dodać drukarkę sieciową

- ◆ Aby dodać udostępnianą drukarkę etykiet do komputera, użyj standardowego Kreatora dodawania drukarki systemu Windows.

Więcej informacji na temat dodawania drukarki sieciowej możesz znaleźć w dokumentacji systemu Windows.

Drukowanie na udostępnionej drukarce w systemie Mac OS

W tym rozdziale opisano sposób drukowania na udostępnionej drukarce etykiet DYMO w grupie roboczej systemu Mac OS. Aby uzyskać informacje na temat drukowania na udostępnionej drukarce w innych wersjach systemu MAC OS, należy zapoznać się z dokumentacją danego systemu MAC OS lub skontaktować się z administratorem systemu.

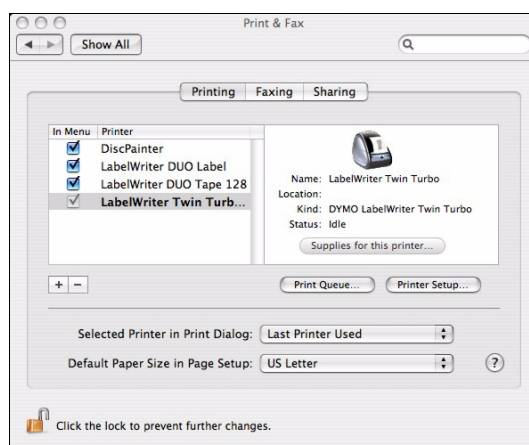
Udostępnianie drukarki w sieci

W instrukcjach założono, że oprogramowanie DYMO Label zostało już zainstalowane na komputerze lokalnym. Informacje podano w *Instrukcji szybkiej instalacji*.

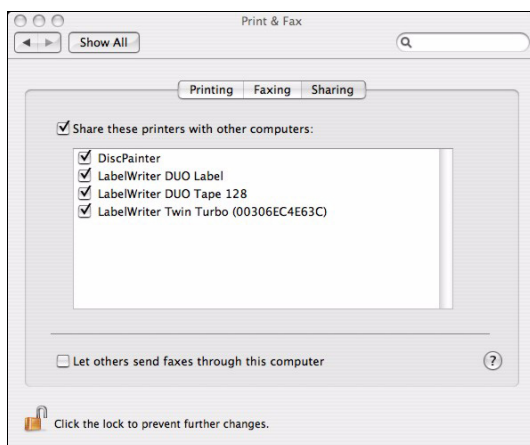
Aby drukować na udostępnionej drukarce, należy ją najpierw udostępnić na komputerze lokalnym.

Aby udostępnić drukarkę

- 1 Z menu **Apple** wybierz **Preferencje systemowe**.
Wyświetli się okno dialogowe Preferencje systemowe.
- 2 Kliknij dwukrotnie **Drukuj i faksuj**.
Wyświetli się okno dialogowe Drukuj i faksuj.



- 3 Wybierz drukarkę, którą chcesz udostępnić i kliknij **Udostępnianie**.
Wyświetli się okno Udostępnianie.



Uwaga Aby udostępnić drukarkę DYMO LabelWriter Duo, która może drukować zarówno na etykietach jak i na taśmie, wybierz obie drukarki LabelWriter DUO Label i LabelWriter DUO Tape 128.

- 4 Zaznacz pole wyboru **Udostępnij te drukarki innym komputerom**, a następnie zaznacz pole wyboru przed każdą drukarką, którą chcesz udostępnić.
- 5 Zamknij okno dialogowe **Drukuj i faksuj**.

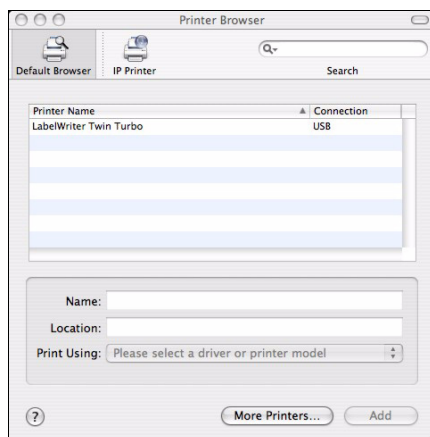
Dodawanie udostępnionej drukarki

Zanim drukowanie na udostępnionej drukarce sieciowej będzie możliwe, konieczne jest zainstalowanie oprogramowania DYMO Label na komputerze zdalnym. Aby zainstalować więcej niż jedną udostępnioną drukarkę etykiet DYMO, konieczne jest dodanie każdej kolejnej drukarki etykiet.

Aby zainstalować udostępnioną drukarkę sieciową

- 1 Zainstaluj oprogramowanie DYNAMO Label. (Więcej informacji można znaleźć w *Instrukcji szybkiej instalacji* dostarczonej wraz z drukarką).
- 2 W programie Finder wybierz **Aplikacje>Programy narzędziowe>Program instalacyjny drukarki**.
Wyświetli się okno dialogowe Lista drukarek.

- 3 Kliknij przycisk **Dodaj**. Wyświetli się okno dialogowe Przeglądarka drukarek.



- 4 Wybierz drukarkę i kliknij **Dodaj**.
Udostępniona drukarka została dodana Listy drukarek w oknie dialogowym.

Uwaga Drukarka LabelWriter Duo to w rzeczywistości dwie drukarki (etykiety i taśmy). Dlatego też konieczne jest dodanie ich osobno.

- 5 Zamknij okno dialogowe Lista drukarek.

Używanie serwera wydruku

Istnieje możliwość drukowania za pośrednictwem sieci na drukarce etykiet DYMO podłączonej do przewodowego lub bezprzewodowego serwera wydruku USB. Firma DYMO oferuje serwer wydruku LabelWriter Print Server umożliwiający łatwe udostępnianie drukarki LabelWriter w sieci. Więcej informacji na temat serwera wydruku podano na stronie DYMO.

Drukarka etykiet DYMO działa tak samo, jak każda inna drukarka podłączona do serwera wydruku i nie wymaga żadnej specjalnej konfiguracji. Czynności wymagane w celu instalacji i drukowania przy użyciu serwerów wydruku różnią się w zależności od typu i producenta serwera wydruku. Szczegółowe instrukcje instalacji i drukowania zawiera dokumentacja dostarczona wraz z serwerem wydruku.

Drukarki etykiet DYMO obsługują drukowanie z systemów Windows XP (z dodatkiem Service Pack 2), Windows Vista, Windows 7 oraz Mac OS X (wersja 10.4 lub późniejsza).

Poniżej przedstawiono uwagi i porady dotyczące instalacji serwera wydruku:

- Upewnij się, że serwer wydruku obsługuje system operacyjny zainstalowany na danym komputerze (systemy Windows lub Mac OS).
- Większość serwerów wydruku obsługuje jedynie drukarkę etykiet LabelWriter DUO. Jednakże, serwer wydruku DYMO LabelWriter nie obsługuje obu drukarek, LabelWriter DUO Label i Tape.
- Drukarki etykiet DYMO ze starszymi wersjami oprogramowania układowego nie obsługują serwerów wydruku. Patrz wersje oprogramowania układowego obsługujące serwery wydruku

Jeżeli podczas instalacji serwera wydruku pojawi się monit o drukarkę lub sterownik drukarki, wybierz opcję instalowania sterownika drukarki z dysku i umieść dysk CD z oprogramowaniem narzędziowym DYMO Label w napędzie CD-ROM komputera. Jeżeli instalator nie zlokalizuje automatycznie sterowników drukarki, należy przejść do sterowników na dysku CD. Jeżeli pojawi się monit o wybranie drukarki, należy wybrać drukarkę fizycznie podłączoną do serwera wydruku.

Aby podłączyć drukarkę etykiet do serwera wydruku:

- 1 Podłącz jeden koniec kabla USB do złącza USB drukarki etykiet, a drugi — do złącza USB serwera wydruku.
- 2 Podłącz serwer wydruku do sieci.
- 3 Podłącz zasilanie do drukarki etykiet i serwera wydruku.
- 4 Zainstaluj i skonfiguruj serwer wydruku w sieci.
- 5 Sprawdź, czy możliwe jest drukowanie na drukarce etykiet z komputera, który jest używany do instalacji i konfiguracji serwera wydruku.
- 6 Dodaj drukarkę podłączoną do serwera wydruku do innych komputerów w grupie roboczej.

Wersje oprogramowania układowego obsługujące serwery wydruku

Poniższa tabela zawiera informacje o wersjach oprogramowania układowego drukarki etykiet obsługujących serwery wydruku. Wersję oprogramowania układowego danej drukarki można ustalić, sprawdzając numer seryjny na spodzie drukarki.

Model drukarki etykiet DYMO	Numer seryjny większy niż	Wersja oprogramowania układowego wyższa niż
DYMO LabelWriter 400	xxxxx-2046321	93089v0T, 93490v0T
DYMO LabelWriter 400 Turbo	xxxxx-2096232	93176v0T, 93491v0T
DYMO LabelWriter Twin Turbo	xxxxx-2013955	93085v0M, 93492v0M

Drukarki LabelWriter z serii 450 Wszystkie drukarki LabelWriter z serii 450, w tym 4XL i SE450, zawierają oprogramowanie układowe obsługujące serwery wydruku.

Jeżeli oprogramowanie układowe danej drukarki nie obsługuje serwerów wydruku, należy skontaktować się z działem pomocy technicznej firmy DYMO w celu uzyskania pomocy w jego uaktualnieniu.

Rozdział 4

Konserwacja drukarki

Drukarka LabelWriter została tak zaprojektowana, aby służyć długo i bezawaryjnie przy niewielu zabiegach konserwacyjnych. Drukarka LabelWriter będzie działać najlepiej, jeśli będziesz przestrzegać instrukcji instalacji, które znajdują się w *Instrukcji szybkiej instalacji*, i procedur przedstawionych w tym rozdziale.

Możesz z łatwością czyścić drukarkę LabelWriter przy użyciu:

- szmatki niepozostawiającej włókien;
- alkoholu izopropylowego, rozcieńczonego płynu do mycia naczyń lub rozcieńczonego płynu do mycia szyb;
- **Przeostroga** Jeśli chcesz użyć płynu do mycia szyb, upewnij się że nie zawiera amoniaku.
- małej, miękkiej szczoteczki, takiej jak szczoteczka do zębów lub dziecięcy pędzelek do malowania;
- karty czyszczącej LabelWriter.

Do opakowania z drukarką załączona jest jedna karta czyszcząca. Aby zakupić dodatkowe karty czyszczące, odwiedź witrynę www.dymo.com.

Aby drukarka LabelWriter pracowała prawidłowo, należy ją od czasu do czasu czyścić. Odkurzenie zewnętrznych powierzchni zapobiegnie dostawaniu się ciał obcych do wnętrza drukarki. Oprócz tego dobrze jest jednak okresowo przeprowadzać czynności konserwacyjne wnętrza drukarki, takie jak czyszczenie ścieżki podawania etykiet za pomocą karty czyszczącej.

Aby wyczyścić zewnętrzną część drukarki i komorę rolki etykiet

- 1 Odłącz przewód zasilania.
- 2 Do czyszczenia zewnętrznej części drukarki używaj szmatki niepozostawiającej włókien.
- 3 Usuń kurz i plamy przy użyciu jednej z wymienionych powyżej metod czyszczenia.
- 4 Otwórz górne wieko.
- 5 Użyj małego, miękkiego pędzelka lub bawełnianej pałeczki, aby wymieść z wnętrza drukarki pył pochodzący z papieru i inne zanieczyszczenia.
- 6 Wyjmij rolkę etykiet i wyczyść miejsce pod nią.
- 7 Jeżeli masz kartę czyszcząca LabelWriter, postępuj zgodnie z instrukcjami umieszczonymi na jej opakowaniu.
- 8 Podłącz przewód zasilania.
- 9 Ponownie załaduj rolkę etykiet i ostrożnie zamknij wieko.

Aby wyczyścić głowicę drukującą taśmy (tylko model LabelWriter Duo)

- 1 Naciśnij przycisk na przedniej części zasobnika kasety z etykietami.
- 2 Wyjmij kasetę z etykietami.
- 3 Użyj małego, miękkiego pędzelka lub bawełnianej pałeczki czyszczącej, aby wymieść z wnętrza zasobnika pył pochodzący z papieru i inne zanieczyszczenia.
- 4 Wyjmij przyrząd do czyszczenia z wnętrza zasobnika.
- 5 Delikatnie wytrzyj głowicę drukującą za pomocą przyrządu.
Głowica drukująca jest bardzo delikatna, dlatego przy czyszczeniu należy zachować ostrożność.
- 6 Włóż przyrząd do czyszczenia na miejsce, a następnie kasetę z etykietami i naciśnij przycisk, aby zamknąć zasobnik.

Aby wyczyścić ostrze tnące (tylko model LabelWriter Duo)

- 1 Naciśnij przycisk na przedniej części zasobnika kasety z etykietami.
- 2 Wyjmij kasetę z etykietami.
- 3 Krótko naciśnij jednocześnie przyciski sterowania i wyjmowania etykiet.
Ostrze tnące przesunie się tak, że będzie widoczne.
- 4 Do wyczyszczenia obu stron ostrza tnącego użyj bawełnianego wacika nasączonego alkoholem.
Ostrze tnące jest bardzo ostre. Podczas czyszczenia należy zachować ostrożność.
- 5 Po wyczyszczeniu ostrza naciśnij przycisk wyjmowania etykiet jeden raz, aby wróciło na swoje miejsce.

Tę procedurę można zastosować także w przypadku, gdy ostrze tnące zablokuje się w pozycji przedniej i nie będzie się poruszać.

Rozdział 5

Uzyskiwanie pomocy

Drukarka LabelWriter powinna służyć przez wiele lat bez problemów i w tym czasie wymagać niewielu zabiegów konserwacyjnych. Na wszelki wypadek w tym rozdziale przedstawiono rozwiązania problemów, które mogą wystąpić podczas używania drukarki. W tym rozdziale przedstawiono także metody kontaktu z pomocą techniczną firmy DYMO przydatne, gdy samodzielne rozwiązanie problemu okaże się niemożliwe.

Dokadne informacje dotyczące programowania i użytkowania drukarki LabelWriter SE450 zamieszczono w *Podręczniku obsługi technicznej drukarki LabelWriter SE450*, dostępnym na stronie Developers Program witryny DYMO (www.dymo.com).

Rozwiązywanie problemów

W tym rozdziale przedstawiono informacje o wykrywaniu i usuwaniu problemów, które można napotkać podczas użytkowania drukarki LabelWriter.

Lampka stanu

Lampka stanu umożliwia wzrokową ocenę bieżącego stanu drukarki:

Lampka stanu	Opis
Cały czas świeci na niebiesko	Zasilanie jest podłączone i drukarka jest gotowa do pracy.
Przygaszony niebieski	Drukarka znajduje się w trybie oszczędzania energii
Miga na niebiesko	Etykiety są nieprawidłowo wprowadzone lub rolka z etykietami jest pusta.

W przypadku drukarek LabelWriter SE450 lampka stanu wskazuje aktualny stan drukarki zgodnie z następującym opisem:

Lampka stanu SE450	Opis
Cały czas świeci na niebiesko	Podłączony jest kabel USB. Zasilanie jest podłączone i drukarka jest gotowa do pracy.
Przygaszony niebieski	Kabel USB jest podłączony, a drukarka znajduje się w stanie oszczędności energii.
Miga na czerwono	Etykiety są nieprawidłowo wprowadzone lub rolka z etykietami jest pusta.
Cały czas świeci na zielono	Podłączony jest kabel szeregowy. Zasilanie jest podłączone i drukarka jest gotowa do pracy. Zielona lampka będzie się również świecić, gdy podłączone są kable USB i szeregowy lub gdy żadne kable nie są podłączone.
Przygaszony zielony	Kabel szeregowy jest podłączony, a drukarka znajduje się w stanie oszczędności energii.
Miga na zielono	Kabel szeregowy jest podłączony, a drukarka znajduje się w trybie konfiguracji. Dokadne informacje dotyczące programowania i użytkowania drukarki LabelWriter SE450 zamieszczono w <i>Podręczniku obsługi technicznej drukarki LabelWriter SE450</i> , dostępnym na stronie Developers Program witryny DYMO (www.dymo.com).

Wykonywanie autotestu drukarki

Jeżeli znaki są niedodrukowane albo występują inne problemy z jakością druku, należy przeprowadzić autotest drukarki. Podczas autotestu sprawdzany jest stan elementów głowicy drukującej i mechanizmu drukowania.

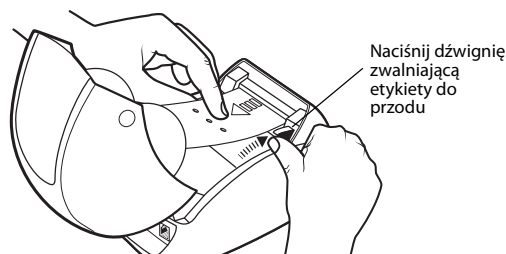
Aby wykonać autotest drukarki

- 1 Rolka etykiet musi być umieszczona w drukarce. Naciśnij przycisk sterujący na froncie drukarki i przytrzymaj go przez 5 do 10 sekund.
Drukarka zacznie drukować pionowe linie na całej szerokości drukowania. Wzór testowy będzie automatycznie zmieniać się co $\frac{3}{4}$ cala (19 mm).
- 2 Po rozpoczęciu autotestu zwolnij przycisk sterujący.
- 3 Aby zakończyć autotest, naciśnij i zwolnij przycisk sterujący.

Usuwanie zacięć etykiet

Aby usunąć z drukarki zacięte etykiety

- 1 Oderwij wszystkie etykiety, które już przeszły przez drukarkę.
- 2 Naciśnij dźwignię zwalniającą etykiety do przodu i wyciągnij zaciętą etykietę gniazda podawania etykiet.



Poprawianie niskiej jakości druku

Niska jakość wydruku jest najczęściej spowodowana:

- użyciem starej rolki etykiet;
- użyciem etykiet producenta innego niż DYMO;
- użyciem etykiet, których warstwa termoczuła została naruszona;
- zanieczyszczeniem głowicy drukującej.

Najpierw upewnij się, że używasz etykiet marki DYMO. Nie używaj etykiet innych firm, ponieważ ich warstwa termoczuła może mieć inną charakterystykę niż w przypadku etykiet marki DYMO. Oprócz tego perforacja między etykietami innych producentów często nie jest wykrywana przez drukarkę LabelWriter.

Jeżeli jakość druku spada i zauważasz małe, białe kropki na wydrukowanych znakach albo jasne lub ciemne plamy w druku, prawdopodobnie używasz wybrakowanej rolki etykiet. Spróbuj użyć innej rolki z nowego pudełka. Jeśli wydruki na drugiej rolce etykiet są prawidłowe, problem dotyczył pierwszej rolki.

Czasem głowica drukująca drukarki LabelWriter wymaga wyczyszczenia. Każda drukarka LabelWriter dostarczana jest z kartą czyszczącą. Patrz rozdział „Konserwacja drukarki” na stronie 17, aby uzyskać informacje o karcie czyszczącej LabelWriter.

Etykiety nie są podawane prawidłowo

Jeśli etykiety nie są podawane prawidłowo:

- Upewnij się, że etykiety są poprawnie załadowane, a lewa krawędź etykiety jest wyrównana do lewej krawędzi gniazda podawania etykiet. Patrz „Ładowanie etykiet” na stronie 5.
- Upewnij się, że używasz oryginalnych etykiet marki DYMO. Perforacja pomiędzy etykietami innych producentów często nie jest wykrywana przez drukarki DYMO. Gdy perforacje nie są wykrywane, etykiety nie są podawane prawidłowo. Używanie etykiet innych producentów może również unieważnić gwarancję.

Drukarka nie drukuje lub przestaje drukować

Jeżeli drukarka nie drukuje lub po chwili przestaje drukować, wykonaj opisane poniżej czynności w celu określenia problemu.

- 1 Upewnij się, że drukarka jest włączona i że przewód zasilania nie został odłączony.

Jeśli lampka stanu na przedniej części drukarki nie świeci, sprawdź, czy przewód zasilania jest podłączony i że instalacja elektryczna działa.

Aby upewnić się, że problem nie dotyczy gniazda ściennego czy instalacji elektrycznej, spróbuj podłączyć do nich inne urządzenie.

- 2 Sprawdź, czy drukarka prawidłowo podaje etykiety, naciskając przycisk sterujący, gdy drukarka jest włączona.

Jeśli etykiety są zacięte, lampka stanu będzie migać. Patrz „Usuwanie zacięć etykiet” na stronie 20.

- 3 Upewnij się, że kabel USB nie poluzował się w gnieździe komputera lub drukarki.

Aby upewnić się, że kabel jest połączony prawidłowo, przeczytaj instrukcje instalacji w *Instrukcji szybkiej instalacji*.

- 4 (System Windows) Sprawdź, czy sterownik drukarki LabelWriter jest poprawnie zainstalowany.

Sterownik drukarki LabelWriter pobiera dane dotyczące druku z oprogramowania i przesyła je do drukarki LabelWriter. Sterownik jest automatycznie instalowany, kiedy instalujesz oprogramowanie dołączone do drukarki. Mógł jednak przez pomyłkę zostać zmieniony lub usunięty.

- a W menu **Start** wybierz polecenie **Drukarki i faksy**.
- b Prawym klawiszem myszy kliknij ikonę drukarki LabelWriter, a następnie wybierz polecenie **Właściwości**.
- c W oknie dialogowym **Właściwości** kliknij opcję **Właściwości druku**.
- d W oknie dialogowym **Właściwości** kliknij przycisk **Zaawansowane**.

Zostanie wyświetlone okno dialogowe Zaawansowane.

Jeśli w oknie Zaawansowane nie są wyświetlane żadne błędy, sterownik drukarki jest zainstalowany prawidłowo.

Jeżeli po sprawdzeniu powyższych kwestii nadal masz problemy, skontaktuj się z działem obsługi klienta, aby uzyskać upoważnienie do zwrotu (Return Authorization, RA). Patrz „Uzyskiwanie pomocy technicznej” na stronie 22.

Ograniczona gwarancja

Drukarka DYMO® LabelWriter® jest objęta gwarancją na wady materiałowe, projektowe i wykonania przez okres dwóch lat od pierwotnej daty zakupu (drukarka LabelWriter SE450 przez okres jednego roku od pierwotnej daty zakupu) pod warunkiem, że jest użytkowana zgodnie ze wszystkimi instrukcjami obsługi. Normalne zużywanie się produktu nie jest objęte gwarancją, podobnie jak nieprawidłowe użycie lub uszkodzenie umyślne czy przypadkowe.

Drukarki DYMO LabelWriter są przeznaczone do użytku tylko z etykietami marki DYMO. Niniejsza gwarancja nie obejmuje nieprawidłowego działania lub uszkodzeń spowodowanych użyciem etykiet innych firm.

FIRMA DYMO NIE UDZIELA ŻADNYCH WYRAŹNYCH LUB DOROZUMIANYCH GWARANCJI Z WYJĄTKIEM PRZEDSTAWIONYCH W TYM DOKUMENCIE. FIRMA DYMO WYŁĄCZA JAKIEKOLWIEK GWARANCJE WARTOŚCI HANDLOWEJ ORAZ PRZYDATNOŚCI DO OKREŚLONEGO CELU. ODPOWIEDZIALNOŚĆ FIRMY DYMO W RAMACH NINIEJSZEJ GWARANCJI JEST OGRANICZONA DO NAPRAWY LUB WYMIANY DRUKARKI. FIRMA DYMO NIE PONOSI ODPOWIEDZIALNOŚCI ZA JAKIEKOLWIEK SZKODY PRZYPADKOWE LUB WTÓRNE, BEZ WZGLĘDU NA TO, CZY BYŁY MOŻLIWE DO PRZEWIDZENIA.

W RAMACH TEJ GWARANCJI UŻYTKOWNIK UZYSKUJE OKREŚLONE PRAWA. UŻYTKOWNIKOWI MOGĄ RÓWNIEŻ PRZYSŁUGIWAĆ INNE PRAWA ZALEŻNIE OD STANU I KRAJU.

Uzyskiwanie pomocy technicznej

Jeżeli napotkasz problemy z instalacją lub używaniem drukarki, dokładnie przeczytaj tę instrukcję, aby upewnić się, że żadna ważna, zawarta w nim informacja nie została pominięta.

Jeżeli po zapoznaniu się z dokumentacją nie potrafisz rozwiązać problemu, możesz uzyskać dodatkowe informacje i pomoc techniczną od firmy DYMO.

Firma DYMO utrzymuje witrynę www.dymo.com, która zawiera najnowsze informacje związane z pomocą techniczną do drukarki LabelWriter.

877-724-8324

Aby skontaktować się z nami prosimy odwiedzić obszar Pomoc w naszej witrynie pod adresem:

www.dymo.com

Rozdział 6

Informacje techniczne i środowiskowe

Rozdział ten zawiera informacje techniczne i dotyczące certyfikacji drukarek LabelWriter.

Dane techniczne

	450	450 Turbo	450 Twin Turbo	4XL	450 Duo (drukarka etykiet)	450 Duo (drukarka do taśm)
Metoda druku	Bezpośrednia termiczna					Transfer termiczny
Rozdzielczość druku	300 dpi (11,8 dpmm)					180 dpi (7,09 dpmm)
Prędkość druku (etyk./min. dla etykiety adresowej w trybie tekstowym)	51	71	71	53	71	Nie dotyczy
Maksymalna szerokość druku	2,25 cala (56 mm)			4,16 cala (105,73 mm)	2,25 cala (56 mm)	0,71 cala (18,1 mm)
Maksymalna szerokość nośnika	2,44 cala (62 mm)			4,53 cala (115 mm)	2,44 cala (62 mm)	0,95 cala (24 mm)
Maksymalna długość etykiety	Definiowana przez użytkownika					
Interfejs	USB 2.0 urządzenie klasy drukarki					
Wymiary (szer. x wys. x głęb.)	4 7/8 cala (124 mm) x 5 3/4 cala (146 mm) x 7 1/4 cala (184 mm)	8 1/2 cala (217 mm) x 5 1/3 cala (135 mm) x 7 3/8 cala (187,5 mm)		7 cali (178 mm) x 5 1/3 cala (135 mm) x 7 3/8 cala (187 mm)	5 1/2 cala (140 mm) x 8 cali (203 mm) x 7 1/4 cala (184 mm)	
Waga	1.5 funta (0,68 kg)	2.4 funta (1,09 kg)		1.75 funta (0,78 kg)	3 funty (1,35 kg)	
Wymagania dotyczące zasilania drukarki	24 V DC 1,75 A			24 V DC 3,75 A	24 V DC 1,75 A	
Znamionowy cykl pracy	1.000 etykiet wysyłkowych na godzinę					
Zgodność z normami	CE, FCC, TUV CB, cTUVus, TUV GS i C-Tick					
Gwarancja	Dwuletnia, ograniczona					

Dane techniczne drukarki LabelWriter SE450

Dokładne informacje dotyczące podłączenia drukarki LabelWriter SE450 do komputera lub innego urządzenia oraz informacje dotyczące programowania i używania drukarki LabelWriter SE450 zamieszczono w *Podręczniku obsługi technicznej drukarki LabelWriter SE450*, dostępnym na stronie Developers Program witryny DYMO (www.dymo.com).

	SE450
Metoda druku	Bezpośrednia termiczna
Rozdzielczość druku	200 dpi (8 dpmm)
Prędkość druku (etyk./min. dla etykiety adresowej w trybie tekstowym)	Złącze USB: 48 lpm szeregowy (115,2 baud): 40 lpm
Maksymalna szerokość druku	2,13 cala (54 mm)
Maksymalna szerokość nośnika	2,44 cala (62 mm)
Maksymalna długość etykiety	Definiowana przez użytkownika
Interfejs	USB 2.0 urządzenie klasy drukarki Dwukierunkowe, port szeregowy RS232 (1.200 do 115,2 K baud)
Wymiary (szer. x wys. x głęb.)	4 7/8 in (124 mm) x 5 3/4 cala (146 mm) x 7 3/8 cala (187 mm)
Waga	1 funt 13 uncji (0,817 kg)
Wymagania dotyczące zasilania drukarki	24 V DC 1,7 A
Znamionowy cykl pracy	1.000 etykiet wysyłkowych na godzinę
Zgodność z normami	CE, FCC, Industry Canada, TUV CB, cTUVus, TUV GS i C-Tick
Gwarancja	Roczna ograniczona

Certyfikaty urządzenia

To urządzenie zostało poddane testom i spełnia wymogi poniższych przepisów:

Certyfikat TUV CB Test

Certyfikat cTUVus

TUV GS Certificate

MIĘDZYNARODOWY STANDARD IEC 60950 — bezpieczeństwo sprzętu informatycznego

FCC, część 15, Klasa B

RoHS 2002/95/WE

Urządzenie to nie jest przeznaczone do użytkowania w bezpośrednim polu widzenia na monitorach ekranowych. Aby uniknąć niewygodnym odbiciom na monitorach ekranowych, urządzenia tego nie należy umieszczać w bezpośrednim polu widzenia.

Informacje środowiskowe

Zakupiony sprzęt wymagał pozyskania i użycia w produkcji zasobów naturalnych. Może zawierać substancje niebezpieczne dla zdrowia i środowiska.

Aby uniknąć rozproszania tych substancji w środowisku i zmniejszyć wykorzystanie zasobów naturalnych, zachęcamy do korzystania z odpowiednich systemów zwrotu produktów.

W tych systemach większość materiałów ze zużytego sprzętu jest ponownie wykorzystywana lub poddawana recyklingowi.

Symbol przekreślonego kontenera na śmieci na urządzeniu zachęca do korzystania ze wspomnianych systemów.



Jeśli potrzebujesz dodatkowych informacji na temat systemów zbiórki, ponownego wykorzystania i recyklingu produktów, skontaktuj się z lokalnym lub regionalnym przedsiębiorstwem gospodarki odpadami.

Możesz również skontaktować się z firmą DYMO, aby uzyskać więcej informacji o wpływie naszych produktów na środowisko.

Opinie o dokumentacji

Cały czas pracujemy nad tym, aby tworzyć jak najlepszej jakości dokumentację naszych produktów. Opinie użytkowników są więc mile widziane. Prosimy o przesyłanie komentarzy lub sugestii dotyczących Pomocy online, materiałów drukowanych lub podręczników w formacie PDF.

Do opinii należy dołączyć następujące informacje:

- nazwę produktu i numer wersji;
- typ dokumentu: (podręcznik drukowany, plik PDF lub Pomoc online);
- tytuł tematu (dla Pomocy online) lub numer strony (w przypadku podręczników drukowanych lub w formacie PDF);
- krótki opis zawartości (np. instrukcje krok po kroku, które są niedokładne, informacje wymagające wyjaśnień, fragmenty wymagające uszczegółowienia itd.);
- sugestie, jak poprawić lub ulepszyć dokumentację.

Mile widziane są również sugestie dotyczące dodatkowych tematów, które warto ująć w dokumentacji.

Wiadomość e-mail z opinią należy wysłać na adres:

documentation@dymo.com

Należy pamiętać, że ten adres e-mail służy wyłącznie do przekazywania opinii o dokumentacji. Wszelkie pytania dotyczące kwestii technicznych należy zgłaszać do działu obsługi klienta.