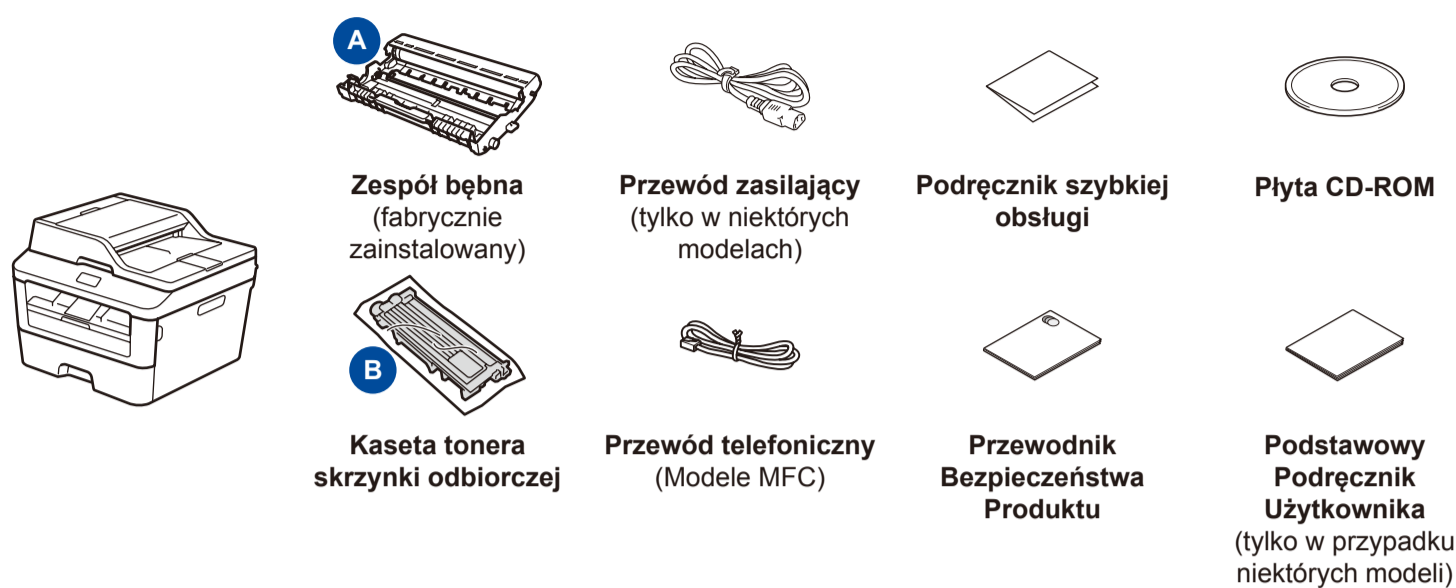




Rozpakuj urządzenie i sprawdź zawartość opakowania



Aby uzyskać informacje na temat prawidłowej procedury instalacji, należy najpierw przeczytać Przewodnik Bezpieczeństwa Produktu, a następnie niniejszy Podręcznik szybkiej obsługi.

INFORMACJA:

- Podzespoły znajdujące się w opakowaniu oraz wtyczka sieciowa mogą się różnić w zależności od kraju.
- Ilustracje przedstawione w niniejszym dokumencie Podręcznik szybkiej obsługi bazują na modelu MFC-L2700DW.
- Należy zakupić odpowiedni przewód interfejsu dla interfejsu, który ma być używany.

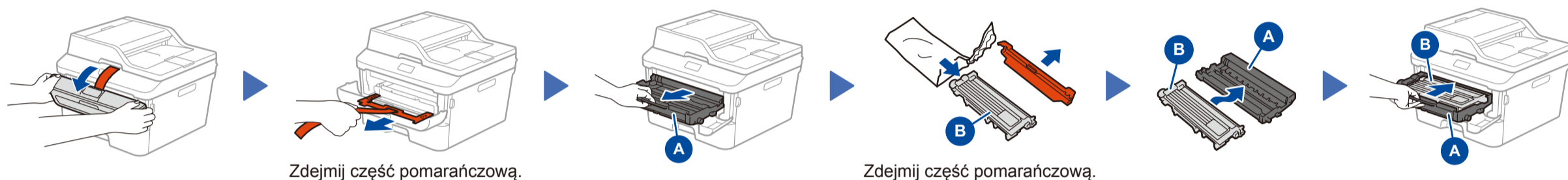
Kabel USB

Zaleca się korzystanie z kabla USB 2.0 (typu A/B) o długości nie przekraczającej 2 metrów.

Kabel sieciowy

Musi to być kabel skrętkowy kategorii 5 (lub wyższej) do sieci Fast Ethernet 10BASE-T lub 100BASE-TX.

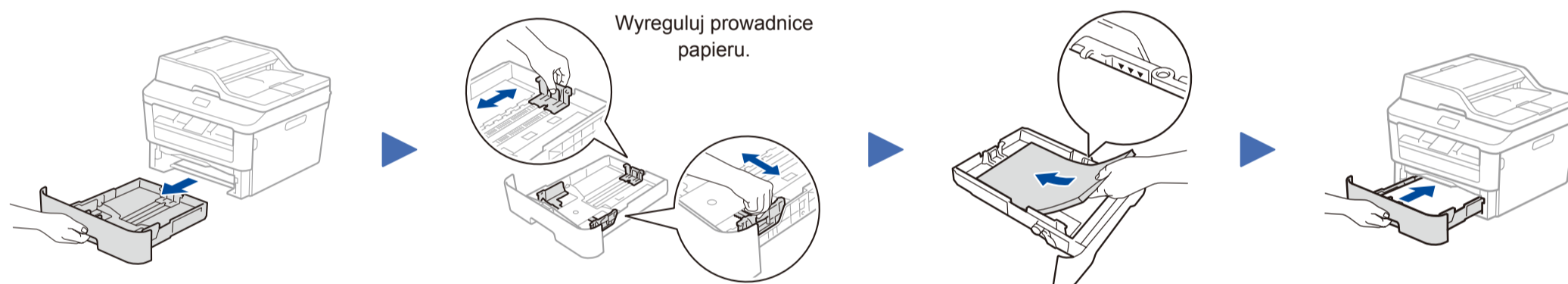
1 Usuń elementy opakowaniowe i zainstaluj toner



Zdejmij część pomarańczową.

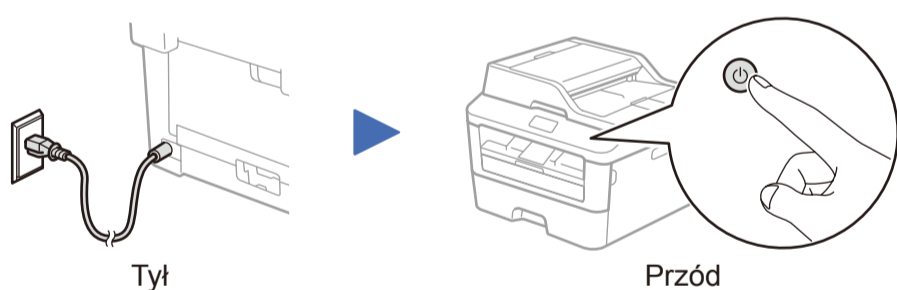
Zdejmij część pomarańczową.

2 Załaduj papier do tacy papieru



Wyreguluj prowadnice papieru.

3 Podłącz przewód zasilający i włącz urządzenie



Tył

Przód

4 Wybierz kraj/język (tylko konfiguracja wstępna)

Po włączeniu urządzenia może być wymagane ustawienie kraju lub języka (w zależności od urządzenia).

W takim przypadku postępuj zgodnie z instrukcjami wyświetlanymi na ekranie.

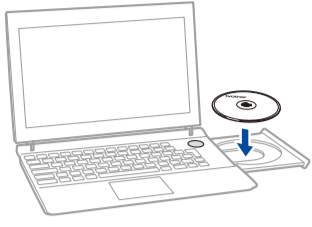
5 Wybierz język (jeśli wymagany) (Tylko w niektórych modelach)

1. (Model DCP)
 - a. Naciśnij **Menu**.
 - b. Naciśnij przycisk **▲** lub **▼**, aby wyświetlić **USTAWIENIA**, a następnie naciśnij przycisk **OK**.
 - c. Naciśnij przycisk **▲** lub **▼**, aby wyświetlić **MIEJSCOWY JEZ.**, a następnie naciśnij przycisk **OK**.
 (Model MFC) Naciśnij **Menu**, **0**, **0**.
2. Naciśnij przycisk **▲** lub **▼**, aby wybrać język, a następnie naciśnij przycisk **OK**.
3. Naciśnij **Stop/Zakończ**.

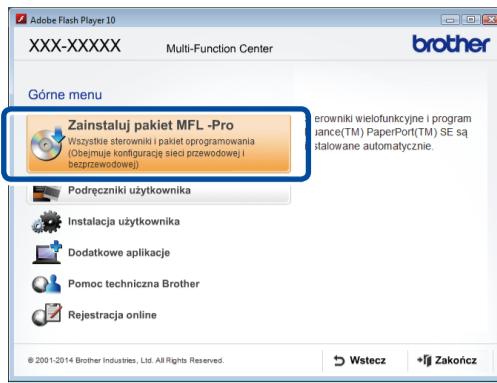
6 Podłącz urządzenie do komputera/urządzenia mobilnego

- Komputery z systemem Windows® z napędem CD-ROM — przejdź do kroku **6A**
- Komputery z systemem Windows® bez napędu CD-ROM — przejdź do kroku **6B**
- Komputery Macintosh — przejdź do kroku **6B**
- Użytkownicy urządzeń mobilnych z punktem dostępowym/routerem obsługującym tryb WPS/AOSS™ — przejdź do kroku **6C**



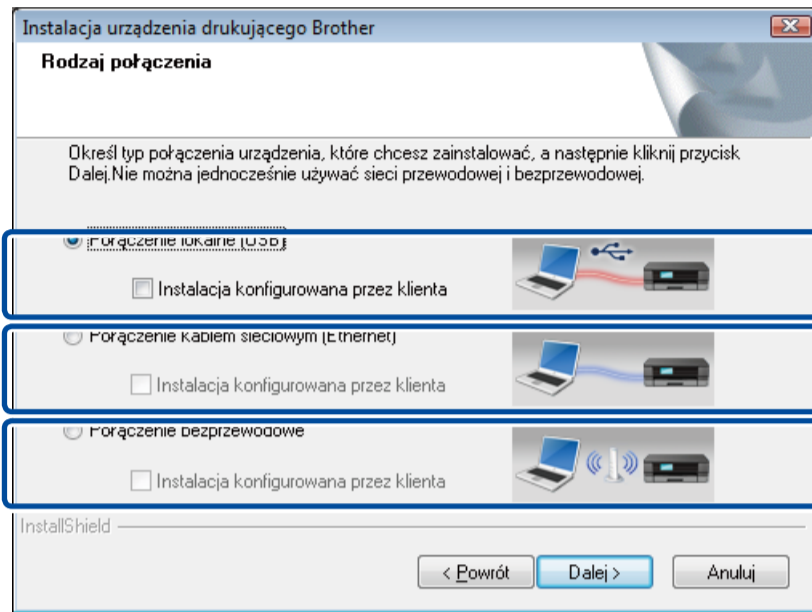
**INFORMACJA:**

Jeśli ekran Brother nie zostanie wyświetlony, przejdź do **Komputer (Mój komputer)**. (System Windows® 8: kliknij ikonę **Eksplorator plików**) na pasku zadań, a następnie przejdź do pozycji **Komputer**. Kliknij dwukrotnie ikonę płyty CD-ROM, a następnie kliknij dwukrotnie pozycję **start.exe**.



Postępuj zgodnie z instrukcjami wyświetlanymi na ekranie, aby kontynuować instalowanie, aż do pojawienia się ekranu **Podłącz urządzenie** lub **Rodzaj połączenia**.

- **Podłącz urządzenie:** Postępuj zgodnie z instrukcjami wyświetlanymi na ekranie, aby kontynuować instalację.
- **Rodzaj połączenia:**

Zakończ**Rodzaj połączenia**

W przypadku połączenia USB

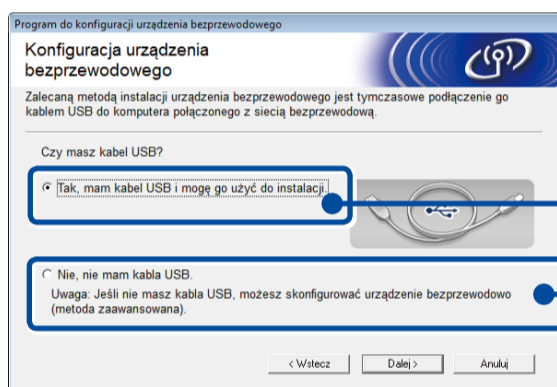
W przypadku połączenia z siecią przewodową
Podłącz najpierw kabel sieciowy.

W przypadku połączenia z siecią bezprzewodową
Zalecamy przygotowanie przewodu USB, aby w razie potrzeby skorzystać z niego tymczasowo podczas bezprzewodowej konfiguracji.

Postępuj zgodnie z instrukcjami wyświetlanymi na ekranie, aby kontynuować instalację.

Zakończ**INFORMACJA:**

Jeżeli nie uda się nawiązać połączenia, powtórz ten krok.

**Połączenie z siecią bezprzewodową****[Zalecane]**

Wybierz tę opcję, jeśli posiadasz przewód USB w celu skorzystania z niego tymczasowo w przypadku konfiguracji bezprzewodowej.

Wybierz tę opcję, jeżeli nie posiadasz przewodu USB.

Postępuj zgodnie z instrukcjami wyświetlanymi na ekranie, aby kontynuować instalację.

Zakończ**INFORMACJA:**

Jeżeli nie uda się nawiązać połączenia, powtórz ten krok.



Pobierz pełny sterownik oraz pakiet oprogramowania ze strony Brother Solutions Center.

(Windows®) solutions.brother.com/windows

(Macintosh) solutions.brother.com/mac

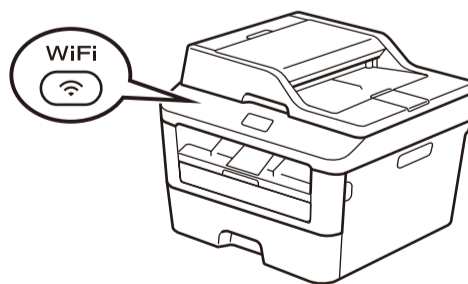
Po pobraniu sterownika i pakietu oprogramowania postępuj zgodnie z instrukcjami wyświetlanymi na ekranie, aż wyświetlony zostanie ekran **Rodzaj połączenia**. Patrz **6A Konfiguracja za pomocą płyty CD-ROM (Windows®)**.



Jeśli dany punkt dostępowy/router sieci LAN obsługuje automatyczną konfigurację (jednym naciśnięciem) bezprzewodową (WPS/AOSS™), można skonfigurować urządzenie bez korzystania z komputera.



Naciśnij przycisk WPS lub AOSS™ na bezprzewodowym punkcie dostępowym/routerze sieci LAN.



Naciśnij przycisk **WiFi** na urządzeniu.

Konfiguracja sieci bezprzewodowej została zakończona.

INFORMACJA:

Przed użyciem urządzenia za pomocą urządzenia mobilnego pobierz aplikację „Brother iPrint&Scan”.

**Drukowanie i skanowanie za pomocą urządzenia mobilnego**

Pobierz aplikację „Brother iPrint&Scan”, aby korzystać z urządzenia z urządzeniami mobilnymi.



solutions.brother.com/ips