



Instrukcja drukowania



COLOR/MONO



PRINT



INFORMATION

Przedmowa

Podjęto wszelkie działania w celu zamieszczenia w niniejszym dokumencie kompletnych, precyzyjnych i aktualnych informacji. Firma OKI nie ponosi odpowiedzialności za skutki błędów pozostających poza jej kontrolą. Ponadto firma OKI nie może zagwarantować, że wspomniane w podręczniku zmiany oprogramowania i wyposażenia, wprowadzone przez innych producentów, nie wpłyną na użyteczność informacji zamieszczonych w tym dokumencie. Odwołania do programów wytwarzanych przez inne firmy nie oznaczają, że firma OKI potwierdza ich jakość.

Autorzy podjęli wszelkie uzasadnione działania, aby informacje zawarte w tym dokumencie były dokładne i użyteczne, nie udzielają jednak żadnych gwarancji, jawnych ani domniemanych, dotyczących ich dokładności lub zakresu.

Copyright © 2009 OKI Europe Ltd. Wszelkie prawa zastrzeżone.

OKI jest zastrzeżonym znakiem towarowym firmy OKI Electric Industry Company Ltd.

OKI Printing Solutions jest zastrzeżonym znakiem towarowym firmy OKI Data Corporation.

Microsoft, MS-DOS i Windows są zastrzeżonymi znakami towarowymi firmy Microsoft Corporation.

Apple, Macintosh, Mac i Mac OS są zastrzeżonymi znakami towarowymi firmy Apple Computer.

Inne wspomniane nazwy produktów i marek są znakami towarowymi lub zastrzeżonymi znakami towarowymi ich prawnych właścicieli.

Spis treści

| | |
|--|-----------|
| Przedmowa | 2 |
| Spis treści | 3 |
| Uwagi, ostrzeżenia i informacja o niebezpieczeństwie | 5 |
| Wstęp | 6 |
| Informacje o książce | 6 |
| Zawartość niniejszej instrukcji | 6 |
| Jak uzyskać dostęp do okien sterowników | 7 |
| PCL czy PostScript | 8 |
| Właściwości drukowania w aplikacjach systemu Windows | 8 |
| Zapisywanie ustawień sterownika PCL | 11 |
| Ustawienia opcji w sterowniku urządzenia | 12 |
| Windows | 12 |
| Mac OS X | 12 |
| Czernie i odcienie szarości | 14 |
| Czarny nadruk | 14 |
| Drukowanie czerni (generowanie czerni) | 15 |
| Ulepszone drukowanie cienkich linii | 17 |
| Drukowanie w skali szarości | 18 |
| Drukowanie kolorów (podstawowe informacje) | 20 |
| Czynniki wpływające na wygląd wydruków | 20 |
| Porady dotyczące drukowanie w kolorze | 21 |
| Uzyskiwanie dostępu do opcji dopasowywania kolorów | 22 |
| Ustawienie opcji dopasowania kolorów | 22 |
| Korzystanie z wzornika barw | 23 |
| Korzystanie z programu narzędziowego Colour Correct | 24 |
| Dopasowanie kolorów (zaawansowane) | 25 |
| Podstawowe informacje | 25 |
| Zawartość niniejszej instrukcji | 25 |
| Zarządzanie kolorami przez drukarkę | 26 |
| Kolor biurowy | 27 |
| Graphic Pro | 30 |
| Nakładki i makra (tylko w systemie Windows) | 40 |
| Co to są nakładki i makra? | 40 |
| Tworzenie nakładek PostScript | 40 |
| Drukowanie z nakładkami PostScript | 42 |
| Tworzenie nakładek PCL | 44 |
| Drukowanie z nakładkami PCL | 46 |
| Opcje wykończenia | 47 |
| Drukowanie broszurowe (rozstawienie kolumn) | 48 |
| Sortowanie | 50 |
| Separacja barw | 52 |
| Rozdzielanie zadań drukowania w kolejce | 53 |
| Drukowanie okładki | 54 |
| Drukowanie transparentów | 55 |
| Niestandardowy rozmiar strony | 56 |
| Dupleks (drukowanie dwustronne) | 59 |
| Drukowanie wielu stron na jednym arkuszu (n stron na arkusz) | 61 |
| Drukowanie plakatowe | 63 |
| Skalowanie do strony | 64 |
| Znaki wodne | 65 |
| Zalewka | 66 |

| | |
|---|-----------|
| Bezpieczne drukowanie | 68 |
| Wysyłanie dokumentu | 69 |
| Drukowanie dokumentu | 70 |
| Usuwanie dokumentu przeznaczonego do druku bezpiecznego | 71 |
| Przechowywanie na urządzeniu pamięci masowej | 72 |
| Wysyłanie dokumentu | 73 |
| Drukowanie dokumentu | 73 |
| Usuwanie przechowywanego dokumentu | 73 |
| Szyfrowany druk poufny | 74 |
| Wysyłanie dokumentu | 75 |
| Drukowanie dokumentu | 76 |
| Skorowidz | 77 |

Uwagi, ostrzeżenia i informacja o niebezpieczeństwie

UWAGA

Uwaga zawiera dodatkowe informacje uzupełniające podstawowy tekst.

OSTRZEŻENIE!

Ostrzeżenie zawiera dodatkowe informacje, które w przypadku zignorowania mogą być przyczyną nieprawidłowego funkcjonowania lub uszkodzenia sprzętu.

OSTRZEŻENIE!

Informacja o niebezpieczeństwie zawiera dodatkowe dane, których zignorowanie może być przyczyną obrażeń ciała.

Dane techniczne mogą zostać zmienione bez powiadomienia. Wszystkie znaki towarowe zostały potwierdzone.

Wstęp

Informacje o książce

Niniejsza książka jest dostarczana w postaci pliku w formacie Adobe Acrobat PDF.

W książce występuje wiele odnośników, wszystkie są wyróżnione [niebieskim tekstem](#). Po kliknięciu odnośnika w programie Adobe Acrobat lub Adobe Reader (również dołączonym na dysku CD/DVD Manuals [Instrukcje]) błyskawicznie zostanie wyświetlona część podręcznika zawierająca odnośny materiał.

Przycisk  w programie Adobe Reader umożliwia bezpośredni powrót do poprzedniego miejsca.

Aby wydrukować część tego podręcznika, należy użyć polecenia drukowania w programie Adobe Reader i wybrać strony, które mają być wydrukowane. Niektóre strony celowo pozostawiono puste, aby w razie potrzeby format strony był odpowiedni do drukowania dwustronnego.

Zawartość niniejszej instrukcji

Niniejsza instrukcja udostępnia wygodny ekranowy system odnośników do wielu funkcji oprogramowania sterowników dołączonych do drukarki.

UWAGA

Niniejsza instrukcja zawiera informacje dotyczące kilku produktów i opisane tu funkcje mogą być niedostępne w danym urządzeniu lub być w nim niezainstalowane.

Poszczególne systemy różnią się pod względem obsługiwanych systemów operacyjnych. Najnowsze informacje są zamieszczone w witrynie pomocy technicznej.

Tam gdzie to było możliwe instrukcje dotyczące systemów operacyjnych Windows i Mac zostały połączone; w przeciwnym razie opisano je oddzielnie.

UWAGA

W poszczególnych systemach operacyjnych mogą występować różnice w terminologii. W systemach Windows 2000, XP i Vista używane są okna dialogowe z kartami, natomiast w systemie Mac OS X są to menu rozwijane. W celu zachowania spójności instrukcji będziemy odwoływać się do kart.

UWAGA

Występujące w podręczniku określenie „urządzenia pamięci masowej” może oznaczać dysk twardy lub kartę SD zainstalowaną w drukarce.

W podręczniku są zamieszczone przykładowe widoki ekranu sterownika, które mogą różnić się od ekranów sterownika posiadanej drukarki. Niektóre z elementów widocznych na przykładowych widokach ekranu mogą być niedostępne w danej drukarce.

Jak uzyskać dostęp do okien sterowników

Większość opisanych tu funkcji jest dostępna za pośrednictwem okien sterownika drukarki. Sposób dostępu zależy od używanego komputera i systemu operacyjnego.

Okna dialogowe sterowników oferują szeroki zakres opcji drukowania dokumentów. W systemach Windows używane są okna dialogowe z kartami, natomiast w systemie Mac są to okna dialogowe z menu rozwijanymi.

UWAGA

Występujące w instrukcji przykładowe zrzuty ekranu sterownika mogą różnić się od sterownika tego urządzenia. Niektóre funkcje widoczne na przykładowych zrzutach ekranu mogą być niedostępne na komputerze użytkownika.

Możliwe są dwa sposoby uzyskiwania dostępu do funkcji drukarki w systemie Windows:

1. Bezpośrednio w folderze „Drukarki” („Drukarki i faksy” w systemie Windows XP).

Wszelkie zmiany dokonane za pomocą tej metody stają się domyślnymi ustawieniami sterownika. Oznacza to, że pozostają aktywne we wszystkich aplikacjach, dopóki użytkownik nie zmieni ustawień w oknie dialogowym Drukuj konkretnej aplikacji.

2. W oknie dialogowym Drukowanie konkretnej aplikacji.

W przypadku tej metody wszelkie zmiany ustawień obowiązują dopóty, dopóki uruchomiona jest dana aplikacja lub użytkownik nie wprowadzi nowych ustawień. W większości przypadków po wyjściu z aplikacji zostaną przywrócone ustawienia domyślne sterownika.

UWAGA

*Ustawienia na panelu sterowania samej drukarki są **ustawieniami domyślnymi drukarki**. Ustawienia te określają sposób zachowania drukarki, dopóki użytkownik nie określi ustawień na komputerze.*

***Ustawienia domyślne sterownika** zastępują ustawienia domyślne drukarki.*

***Ustawienia drukowania aplikacji** zastępują zarówno ustawienia domyślne drukarki, jak i ustawienia domyślne sterownika.*

PCL czy PostScript

W zestawie z drukarką znajdują się różne sterowniki. Szczegółowe informacje na ich temat można znaleźć w witrynie pomocy technicznej.

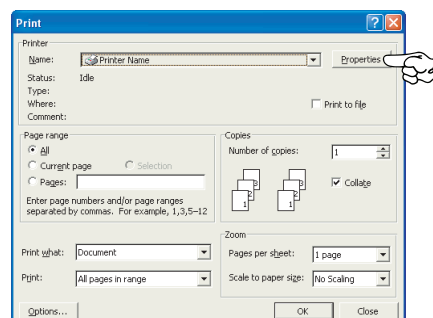
Jeżeli drukuje się głównie z programów typu biurowego, należy wybrać jeden ze sterowników PCL. Sterownik PostScript umożliwia szybsze drukowanie dokumentów PDF. Sterownik PostScript umożliwia także drukowanie z profesjonalnych aplikacji DTP i graficznych.

Właściwości drukowania w aplikacjach systemu Windows

Przy drukowaniu z aplikacji w systemie Windows w oknie dialogowym drukowania powinna pojawić się nazwa używanej drukarki. Jest w nim zazwyczaj wymieniona nazwa drukarki, na której zostanie wydrukowany dokument. Obok nazwy drukarki znajduje się przycisk **Właściwości**.

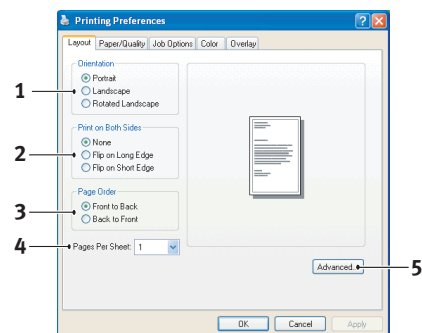
Po kliknięciu przycisku **Properties** (Właściwości) otwiera się nowe okno zawierające krótką listę ustawień dostępnych w sterowniku drukarki, które można wybrać dla drukowanego dokumentu.

Wygląd okna **Właściwości** zależy od typu zainstalowanego sterownika. Sterownik PostScript ma inne opcje niż sterownik PCL.



Emulacja PostScript

1. Orientacja strony umożliwia wybór między układem pionowym (portrait) a poziomym (landscape). Opcja „obrótca pozioma” obraca wydruk o 90 stopni w lewą stronę.
2. W czasie drukowania dwustronnego (wymagany zespół dupleks) można łączyć wydruki zarówno wzdłuż krótkiego, jak i długiego boku.
3. Strony mogą być drukowane od początku lub w odwrotnej kolejności. Przy użyciu górnej tacy odbiorczej (zadrukiem do dołu) drukowanie od początku zapewnia, że strony dokumentu będą układane według kolejności numeracji stron. Przy użyciu tylnej tacy odbiorczej (zadrukiem do góry) odwrotna kolejność drukowania zapewni prawidłową kolejność ułożonych stron.
4. Można określić liczbę stron drukowanych na jednym arkuszu. Strony dokumentu zostaną odpowiednio zmniejszone. Jeżeli wybierze się drukowanie broszurowe (wymagany zespół dupleks), drukowane będą równocześnie dwie strony w układzie umożliwiającym późniejsze złożenie i zszywanie.
5. Dostępne są również opcje zaawansowane, np. ładowanie fontów TrueType.

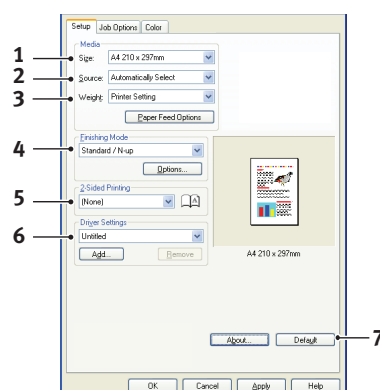


Sterownik drukarki zawiera obszerną pomoc typu online, dzięki której można dokonać najlepszego wyboru potrzebnych opcji.

Emulacja PCL

Po kliknięciu przycisku **Właściwości** w oknie dialogowym otworzy się okno sterownika, umożliwiające wybór potrzebnych opcji drukowania.

1. Wybrany format papieru powinien być taki sam, jak format strony drukowanego dokumentu (chyba że wydruk ma być przeskalowany tak, aby pasował do innego formatu), a także powinien być taki sam, jak format papieru załadowanego do drukarki.
2. Można wybrać źródło podawania papieru. Można również kliknąć odpowiednią część obrazu drukarki na ekranie i w ten sposób wybrać dowolny podajnik.
3. Jeśli to możliwe, ustawienie gramatury papieru powinno pasować do typu papieru, na którym ma odbywać się drukowanie.
4. Można wybrać różne warianty opcji wykończenia, np. jedną stronę na arkuszu albo N-stron na arkuszu (wiele stron na jednym arkuszu), gdzie N = maks. 16, w celu drukowania stron w zmniejszeniu. Drukowanie broszurowe umożliwia wydruk dwóch stron po obu stronach arkusza, w układzie, który po złożeniu tworzy broszurę. Drukowanie broszurowe wymaga instalacji zespołu dupleks. Poster printing (Drukowanie plakatowe) umożliwia automatyczny podział dużych stron i wydruk ich w częściach.
5. W przypadku drukowania dwustronnego można wybrać odwracanie strony wzdłuż krótkiego i długiego boku. Wymaga to oczywiście instalacji zespołu dupleks.
6. Ustawione właściwości drukowania można zapisać pod własną nazwą i użyć w kolejnej pracy bez potrzeby ich ponownego wprowadzania.
7. Pojedynczy przycisk na ekranie przywraca wszystkie ustawienia do wartości domyślnych.



Zmiana ustawień domyślnych sterownika

Windows XP/2000

1. Kliknij przycisk **Start > Ustawienia > Drukarki i faksy**, aby otworzyć okno Drukarki i faksy.
2. W oknie Drukarki i faksy kliknij prawym przyciskiem myszy ikonę odpowiedniego sterownika drukarki i wybierz polecenie **Preferencje drukowania** w menu podręcznym.

Windows Vista

1. Kliknij przycisk **Start > Panel sterowania > Drukarki**, aby otworzyć okno Drukarki i faksy.
2. W oknie Drukarki i faksy kliknij prawym przyciskiem myszy ikonę odpowiedniego sterownika drukarki i wybierz polecenie **Preferencje drukowania** w menu podręcznym.

Zmiana ustawień sterownika w aplikacji

Windows

1. W aplikacji otwórz plik, który chcesz wydrukować.
2. W menu **Plik** wybierz polecenie **Drukuj**.
3. Upewnij się, że nazwa drukarki wyświetlona w oknie dialogowym Drukowanie danej aplikacji jest właściwa, i kliknij przycisk **Właściwości**.

Mac

1. W aplikacji otwórz plik, który chcesz wydrukować.
2. W menu **Plik** wybierz polecenie **Drukuj**.
3. Upewnij się, że nazwa drukarki wyświetlona w oknie dialogowym **Drukowanie** danej aplikacji jest właściwa, i kliknij przycisk **Drukarka**.

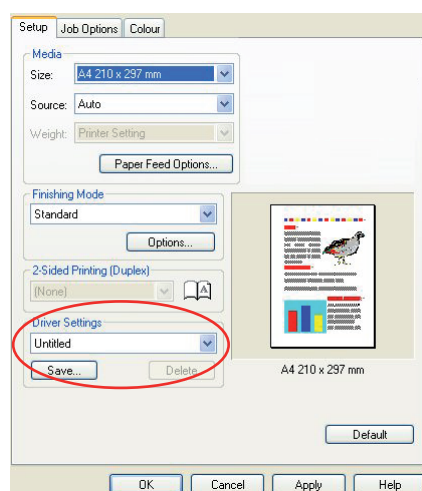
Zapisywanie ustawień sterownika PCL

Funkcja, która jest unikatowa dla sterowników Windows PCL, umożliwia zapisanie ustawień sterownika drukarki i ich późniejsze ponowne użycie. Jest to użyteczne w przypadku częstego drukowania różnych typów dokumentów wymagających różnych ustawień sterownika drukarki.

Ponowne wywołanie zapisanych ustawień w sterownikach PCL jest bardzo łatwe, ale musi być wykonane przed dowolnymi zmianami specyficznymi dla zadania. Opis procedury umieszczono w tym miejscu, aby później już go nie powtarzać.

Zapisywanie zestawu ustawień sterownika

1. Zmień żądane ustawienia sterownika, tak jak opisano w odpowiednim rozdziale.
2. Na karcie **Ustawienia** sterownika kliknij przycisk **Zapisz....**



3. Wprowadź znaczącą nazwę zapisywanych ustawień i kliknij przycisk **OK**.

Ponowne wywołanie zapisanych ustawień sterownika

1. Na karcie **Konfiguracja** sterownika w polu *Ustawienia sterownika* wybierz wcześniej zapisane żądane ustawienia.
2. Wprowadź dowolne inne ustawienia dopasowane do danego zadania zgodnie z procedurą opisaną w odpowiednim rozdziale niniejszego podręcznika.

Ustawienia opcji w sterowniku urządzenia

W niniejszej sekcji wyjaśniono, co należy zrobić, aby sterownik drukarki mógł wykorzystać wszystkie funkcje sprzętowe dostępne w drukarce.

Akcesoria, takie jak dodatkowe podajniki papieru, mogą być używane tylko wtedy, gdy sterownik drukarki na komputerze „wie” o ich istnieniu.

W niektórych przypadkach konfiguracja sprzętowa drukarki jest automatycznie wykrywana podczas instalacji sterownika. Jednak zaleca się sprawdzenie, czy wszystkie dostępne funkcje sprzętowe zostały wymienione w sterowniku.

Procedura jest szczególnie istotna, jeżeli dodatkowe funkcje sprzętowe drukarki dodano po zainstalowaniu i konfiguracji sterowników.

Należy pamiętać, że jeśli urządzenie jest używane w sieci przez użytkowników kilku komputerów, sterownik musi zostać dostosowany na każdym komputerze.

Windows

1. Otwórz okno **Właściwości** sterownika. ([Zobacz „Zmiana ustawień domyślnych sterownika” na stronie 10](#)).
2. Wybierz kartę **Opcje urządzenia**.
W sterowniku PostScript do systemu Windows XP karta może mieć nazwę Ustawienia urządzenia.
3. Ustaw opcje dowolnych zainstalowanych urządzeń, w tym poprawną liczbę podajników papieru, podajnika o dużej pojemności, zespołu dupleksu itd.
4. Kliknij przycisk **OK**, aby zamknąć okno i zapisać zmiany.

Mac OS X

Snow Leopard (Mac OS X 10.6) i Leopard (Mac OS X 10.5)

1. W systemie Mac OS X otwórz opcję Print & Fax Preferences (Preferencje drukarki i faksu).
2. Upewnij się, że model drukarki jest zaznaczony.
3. Kliknij kartę **Options & Supplies** (Opcje i materiały eksploatacyjne).
4. Kliknij przycisk **Driver** (Sterownik).
5. Wybierz wszystkie opcje sprzętu odpowiednie dla tego urządzenia i kliknij przycisk **OK**.

Tiger (Mac OS X 10.4)

1. W systemie Mac OS X otwórz opcję Print & Fax Preferences (Preferencje drukarki i faksu).
2. Upewnij się, że model drukarki jest zaznaczony.
3. Kliknij kartę **Printer Setup...** (Konfiguracja drukarki...).
4. Wybierz menu i zaznacz opcję **Installable Options...** (Instalowalne opcje...).
5. Wybierz wszystkie opcje sprzętu odpowiednie dla tego urządzenia i kliknij przycisk **Zastosuj**.

Panther (Mac OS X 10.3)

1. W systemie Mac OS X otwórz opcję Print & Fax Preferences (Preferencje drukarki i faksu).
2. Kliknij kartę **Printing** (Drukowanie).
3. Kliknij kartę **Set Up Printers...** (Konfiguracja drukarek...).
4. Upewnij się, że model drukarki jest zaznaczony i kliknij przycisk **Show Info...** (Pokaż informacje...).
5. Wybierz menu i zaznacz opcję **Installable Options...** (Instalowalne opcje...).
6. Wybierz wszystkie opcje sprzętu odpowiednie dla tego urządzenia i kliknij przycisk **Zastosuj**.

Jaguar (Mac OS X 10.2)

1. Otwórz program Printer Setup Utility (Narzędzie do konfigurowania drukarek) - lub program Print Center (Centrum drukowania) w systemie operacyjnym Mac OS X 10.2.x.
Znajduje się on w folderze **Applications > Utilities** (Aplikacje > Narzędzia).
2. Upewnij się, że model drukarki jest zaznaczony.
3. Kliknij menu Printers (Drukarki) i kliknij przycisk **Show Info...** (Pokaż informacje...).
4. Z rozwijanego menu wybierz polecenie **Installable Options...** (Instalowalne opcje...).
5. Wybierz wszystkie opcje sprzętu odpowiednie dla tego urządzenia i kliknij przycisk **Zastosuj**.

Czernie i odcienie szarości

Czarny nadruk

Funkcja Czarny nadruk eliminuje białą krawędź między drukowanymi czcionkami i kolorowym tłem.

Czarny nadruk może być używany tylko podczas drukowania 100-procentowo czarnego tekstu na kolorze tła.

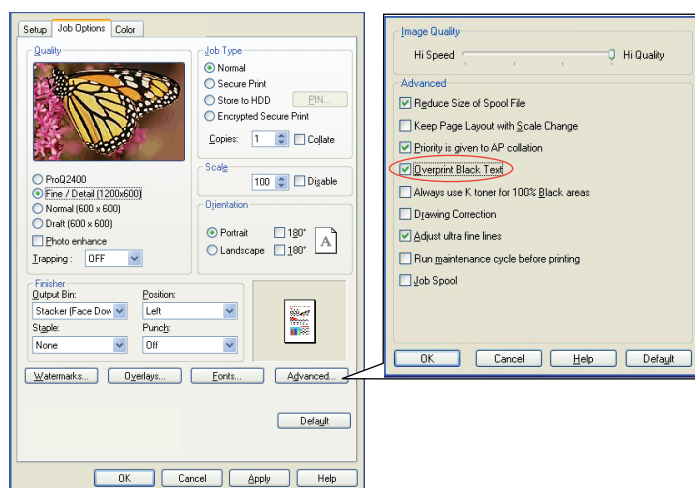
Czarny nadruk może być niedostępny w niektórych aplikacjach.

UWAGA

1. Funkcja czarnego nadruku jest niedostępna w sterowniku PCL 6 dla systemu Windows.
 2. Jeżeli kolor tła jest bardzo ciemny, utrwalenie tonera może być niepoprawne. Należy zmienić kolor tła na jaśniejszy.
-

Windows

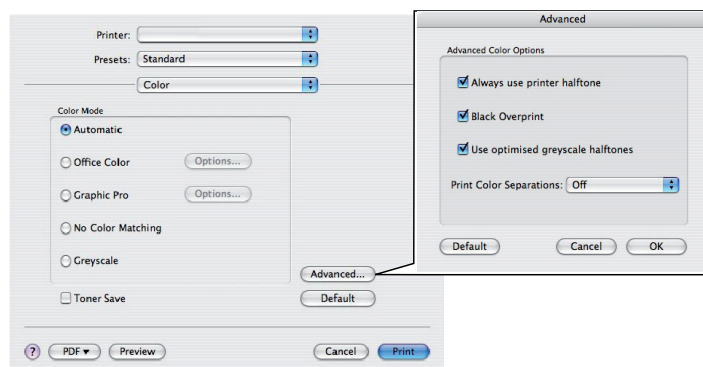
1. Na karcie **Opcje wydruków** kliknij przycisk **Zaawansowane**.



2. Wybierz opcję **Czarny nadruk**.

Mac OS X

1. W menu **Colour** (Kolor) kliknij pozycję **Advanced** (Zaawansowane).



2. Zaznacz pole wyboru **Black Overprint** (Czarny nadruk).

Drukowanie czerni (generowanie czerni)

Aby korzystać z funkcji Generowanie czerni, jako Tryb drukowania należy zaznaczyć Kolor biurowy lub Graphic Pro.

Drukarka drukuje w czerni na dwa sposoby: **Mieszany czarny** lub **Czysty czarny**.

Mieszany czarny kolor

Tonery cyjan, magenta, żółty i czarny są *łączone*, tworząc mieszany czarny kolor.

Czasami daje to bardziej błyszczące wydruki z powodu zwiększonej ilości tonera. Taka czerń ma czasami również lekko brązowy odcień.

Mieszanej czerni należy używać do drukowania fotografii.

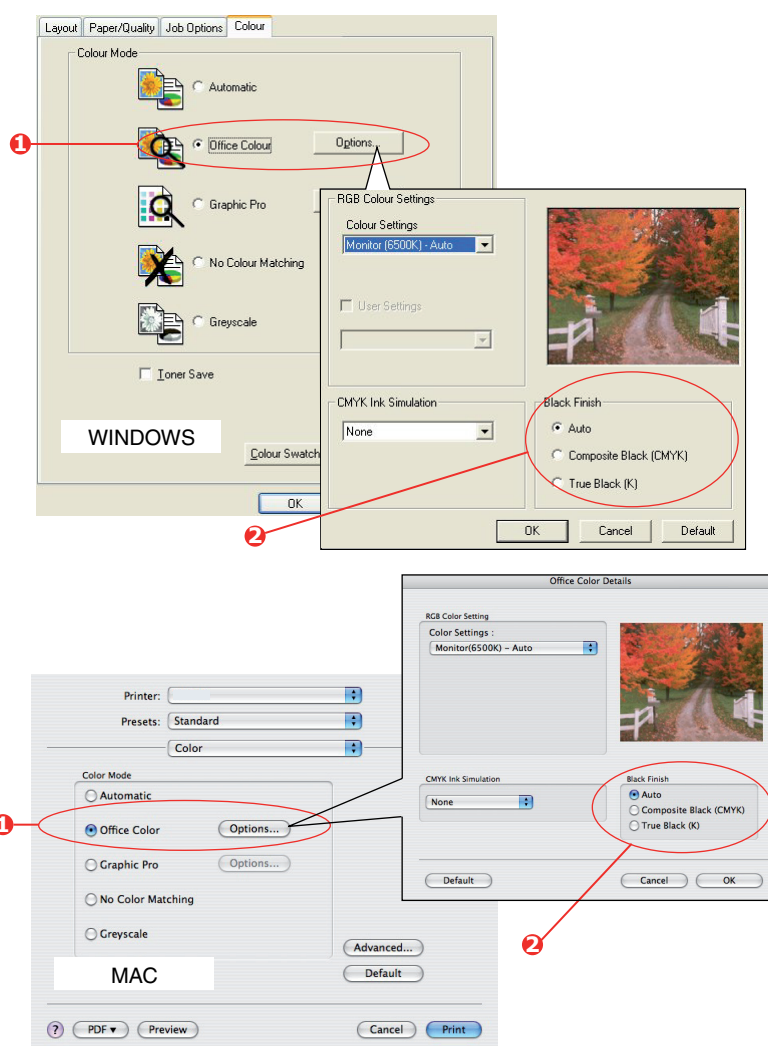
Prawdziwa (czysta) czerń

Do drukowania w trybie prawdziwej czerni używany jest *tylko* czarny kolor.

Funkcja prawdziwej czerni powinna być używana do drukowania tekstu z grafiką. W przypadku używania prawdziwej czerni do drukowania fotografii ciemne obszary na fotografii mogą być drukowane jako czarne.

Kolor biurowy

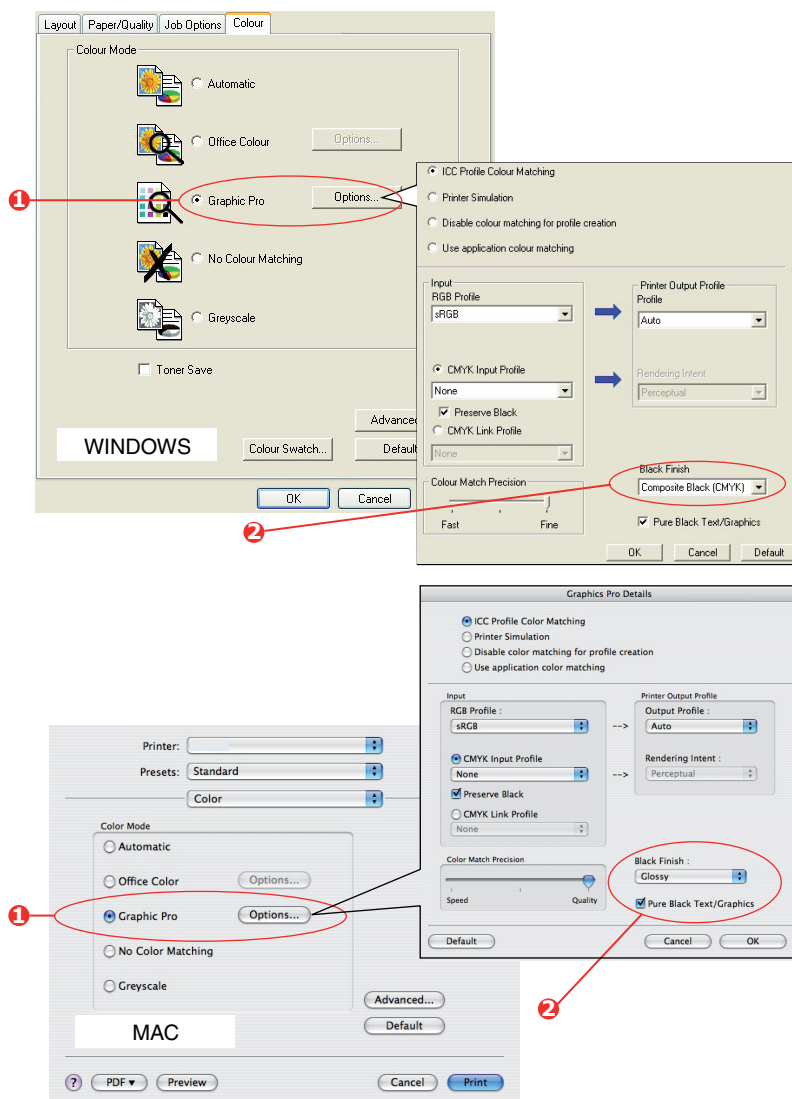
1. Na karcie **Kolor** sterownika zaznacz pole **Kolor biurowy** (1) i kliknij przycisk **Opcje**.



2. W obszarze **Drukowanie koloru czarnego** (2) dostępne są następujące opcje: **Automatycznie** (drukarka wybiera najlepszą metodę w zależności od zawartości strony), **Czysty czarny** lub **Mieszany czarny**.

Graphic Pro

1. Na karcie **Kolor** sterownika zaznacz pole **Graphic Pro** (1) i kliknij przycisk **Opcje**.



2. W menu **Drukowanie koloru czarnego** (2) wybierz preferowane ustawienie.

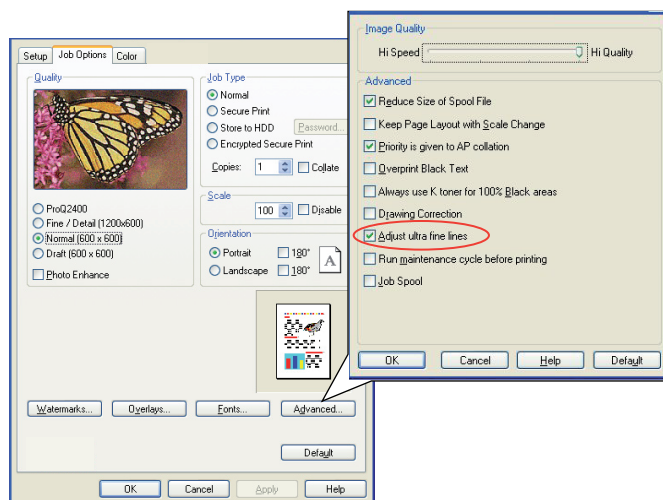
Ulepszone drukowanie cienkich linii

Funkcja ta może być wykorzystana do uwydatnienia szerokości bardzo cienkich linii (o minimalnej szerokości).

W niektórych aplikacjach po włączeniu tej funkcji odstępy w kodach paskowych mogą stać się zbyt wąskie. W takim przypadku należy wyłączyć funkcję **Ustawienie bardzo cienkich linii**.

Windows

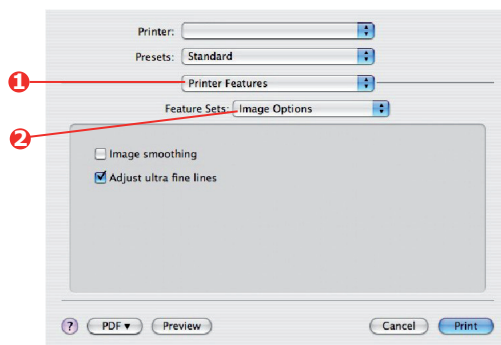
1. Na karcie **Opcje wydruków** sterownika kliknij przycisk **Zaawansowane**.



2. Kliknij pole wyboru, aby włączyć funkcję **Ustawienie bardzo cienkich linii**.

Mac

1. Wybierz menu **Printer features** (Funkcje drukarki).



2. Wybierz opcję **Image Options** (Opcje obrazu).
3. Kliknij pole wyboru, aby włączyć funkcję **Adjust Ultra Fine Lines** (Ustawienie bardzo cienkich linii).

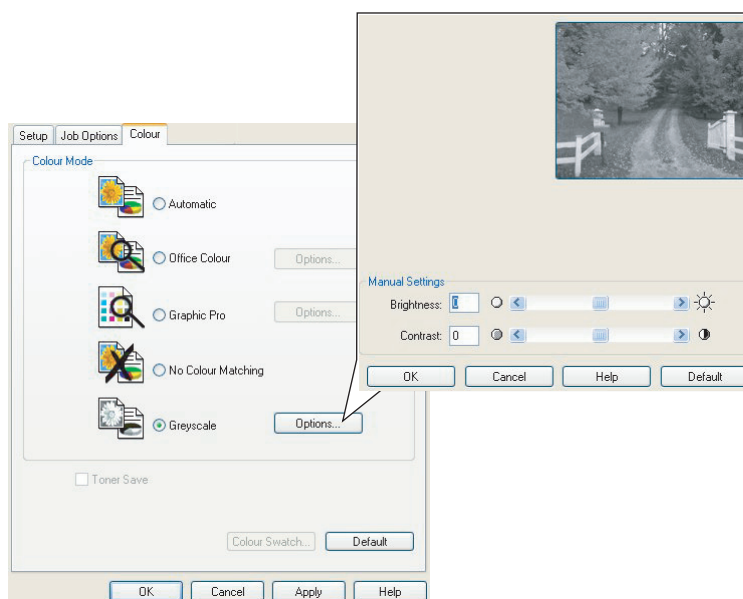
Drukowanie w skali szarości

Po zaznaczeniu opcji **Skala szarości** drukarka konwertuje wszystkie kolory na odcienie szarości i drukuje z użyciem tylko czarnego tonera.

Drukowanie w skali szarości może być używane do szybkiego drukowania kopii próbnych lub kiedy nie ma potrzeby drukowania dokumentu w kolorze.

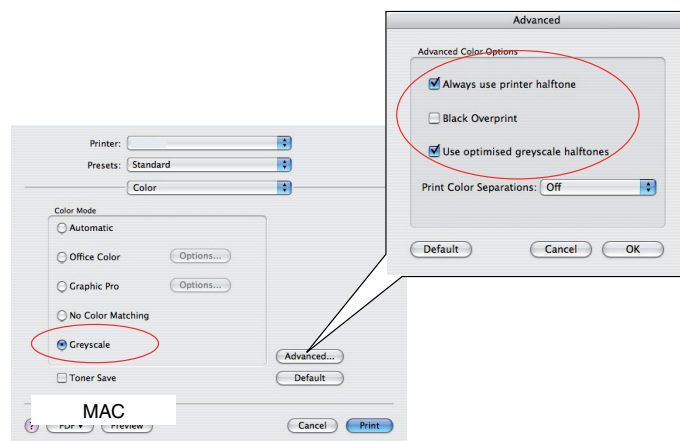
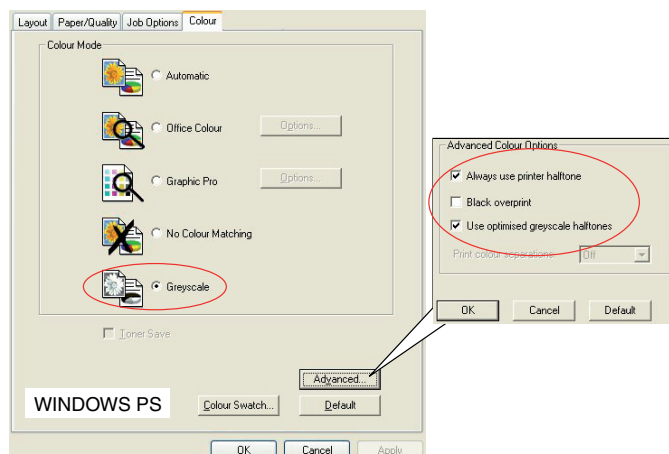
Windows PCL

1. W oknie sterownika PCL na karcie **Ustawienia** w polu *Ustawienia sterownika* wybierz wcześniej zapisane żądane ustawienia. [Zobacz „Ponowne wywołanie zapisanych ustawień sterownika” na stronie 11.](#)
2. Na karcie **Kolor** kliknij opcję **Skala szarości**, a następnie kliknij przycisk **Opcje**, aby dopasować jasność i kontrast.



Windows PS i MAC

Na karcie Kolor sterownika zaznacz opcję **Skala szarości** i kliknij przycisk **Zaawansowane**.



Niektóre aplikacje usiłują ustawić informacje o rastrze półtonów dla drukarki. Jeżeli opcja **Użyj półtonów drukarki** jest włączona (ON), drukarka ustawi własną wartość rastra półtonowego, dającą bardziej wygładzony wydruk. Zaleca się, aby pozostawiać tę opcję włączoną.

UWAGA

Jeśli używasz ustawienia rozdzielczości ProQ, opcja **Always use printer halftone** (Zawsze używaj półtonów drukarki) jest zawsze włączona i nie można jej wyłączyć.

Opcja **Optymalizacja półtonów w skali szarości** może wydłużyć czas druku, ale daje najlepszą jakość.

Drukowanie kolorów (podstawowe informacje)

Dostarczone z drukarką sterowniki umożliwiają kontrolę kolorów na wydrukach. W przypadku większości drukowanych dokumentów domyślne ustawienia sterowników są prawidłowe i pozwalają na otrzymanie wydruków dobrej jakości.

Wiele aplikacji ma własne ustawienia kolorów, które mogą być nadrzędne w stosunku do ustawień sterownika. Informacji na temat działania funkcji zarządzania kolorami w poszczególnych programach należy szukać w dokumentacji tych programów.

Czynniki wpływające na wygląd wydruków

Odwzorowanie kolorów jest tematem bardzo złożonym. Jeżeli zmienia się ręcznie ustawienie kolorów w sterowniku drukarki, należy zwrócić uwagę na konieczność uwzględnienia wielu czynników. Najważniejsze z tych czynników wymieniono poniżej.

Różnice w zakresach kolorów odwzorowywanych przez monitor i drukarkę

- > Ani drukarka, ani monitor nie mogą odwzorować pełnego zakresu kolorów widzianych przez oko ludzkie. Każde z urządzeń ma ograniczony i nieco inny zakres przedstawianych kolorów. Dodatkowo drukarka nie może odwzorować wszystkich wyświetlanych na monitorze kolorów, i odwrotnie.
- > Obydwa urządzenia wykorzystują bardzo różne technologie w celu odwzorowywania kolorów. W monitorze stosuje się trzy luminofory lub ciekłe kryształy LCD: czerwony (Red), zielony (Green) i niebieski (Blue), w drukarce zaś stosuje się cztery atramenty lub tonery: cyjan, magenta, żółty i czarny (CMYK).
- > Monitor może wyświetlać bardzo nasycone kolory, takie jak jaskrawe czerwienie i błękity, które nie mogą być odwzorowane przez drukarkę. Podobnie istnieją pewne kolory (np. niektóre odcienie żółci), które dobrze wychodzą na wydruku, ale nie mogą być prawidłowo wyświetlane przez monitor. Ta rozbieżność między możliwościami monitorów i drukarek jest główną przyczyną niezgodności kolorów między obrazem drukowanym i wyświetlanym.

Warunki obserwacji

Wydrukowana kopia może wyglądać bardzo różnie w odmiennych warunkach oświetleniowych. Kolory wyglądają inaczej w świetle słonecznym niż w świetle biurowych lamp jarzeniowych.

Ustawienia kolorów w sterowniku drukarki

Ręczne ustawienie kolorów w sterowniku może zmienić wygląd wydruku. Istnieje kilka opcji wspomagających dopasowanie kolorów na wydruku do kolorów wyświetlanych na monitorze.

Ustawienia monitora

Regulacja jasności i kontrastu monitora umożliwia sterowanie wyglądem dokumentów na ekranie. Dodatkowo temperatura kolorów monitora wpływa na to, czy obraz będzie wyświetlany w „ciepłych”, czy też „zimnych” odcieniach.

Typowy monitor umożliwia wybór jednego z kilku ustawień:

- > 5000 K Ciepły odcień, symulujący żółtawe naturalne oświetlenie, stosowany powszechnie w poligrafii.
- > 6500 K Naturalny odcień; zbliżony do warunków oświetleniowych jasnego, słonecznego dnia.
- > 9300 K Zimny odcień; ustawienie domyślne wielu monitorów i odbiorników telewizyjnych.

(K = stopnie Kelvina, jednostka miary temperatury)

Sposób wyświetlania kolorów przez aplikację

Niektóre aplikacje graficzne, takie jak program Corel Draw lub Adobe Photoshop, mogą wyświetlać kolory odmiennie od programów biurowych, takich jak Microsoft Word. Więcej informacji na ten temat można znaleźć w systemie pomocy lub w podręczniku użytkownika danej aplikacji.

Rodzaj papieru

Duży wpływ na wygląd kolorów na wydrukach ma typ stosowanego papieru. Na przykład kopia na papierze makulaturowym może wyglądać dużo gorzej od wydruku na specjalnie przygotowanej powierzchni błyszczącego papieru.

Porady dotyczące drukowania w kolorze

Przedstawione poniżej wskazówki mogą pomóc w lepszym odwzorowaniu kolorów na wydruku.

Drukowanie obrazów fotograficznych

Należy użyć ustawienia Monitor (6500K) Perceptual (Monitor [6500 K] — percepcyjny).

Jeśli kolory wyglądają na zbyt matowe, można spróbować użyć ustawień: Monitor (6500K) Vivid lub Digital Camera (Monitor [6500 K] — jaskrawy lub Aparat cyfrowy).

Drukowanie z programów biurowych

Należy użyć ustawienia Monitor (9300K) (Monitor [9300 K]). Może to pomóc w przypadku wystąpienia problemów z określonymi kolorami w aplikacjach, takich jak Microsoft Excel lub Microsoft Powerpoint.

Drukowanie określonych kolorów (np. logo firmy)

Na dysku CD/DVD-ROM ze sterownikiem drukarki znajdują się dwa programy narzędziowe, które mogą pomóc w dopasowaniu określonych kolorów:

- > Program narzędziowy Colour Correct
- > Program narzędziowy Colour Swatch

Regulacja jasności lub intensywności wydruku

Jeśli wydruk jest zbyt jasny/ciemny, można użyć regulatora jasności, aby dostosować obraz.

Jeśli kolory są zbyt intensywne/zbyt mało intensywne, należy użyć opcji Saturation (Nasycenie).

Uzyskiwanie dostępu do opcji dopasowywania kolorów

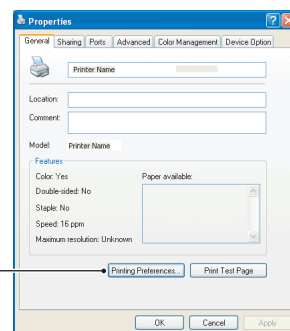
Opcje dopasowania kolorów w sterowniku PCL pomagają w dopasowaniu kolorów na wydruku do kolorów wyświetlanych na monitorze lub otrzymanych z innych źródeł, takich jak aparat cyfrowy.

Aby otworzyć opcje dopasowania kolorów z okna Control Panel (Panel sterowania) systemu Windows:

1. Otwórz okno **Drukarki** (w systemie Windows XP Drukarki i faksy).
2. Kliknij prawym przyciskiem myszy nazwę drukarki i wybierz polecenie **Właściwości**.
3. Kliknij przycisk **Właściwości drukowania** (1).

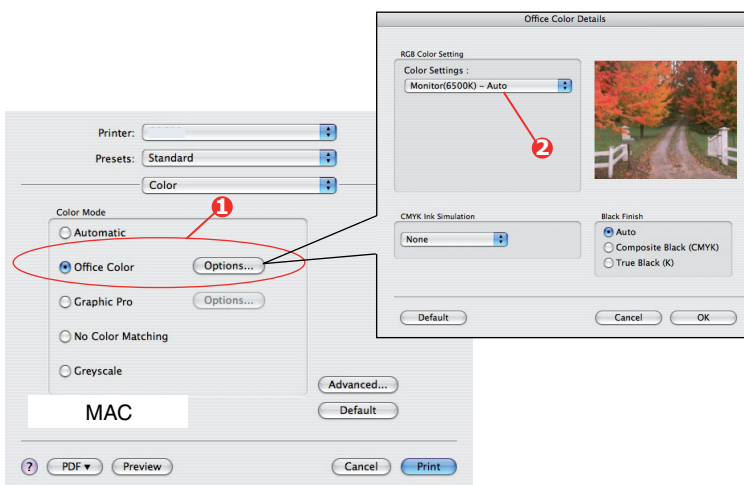
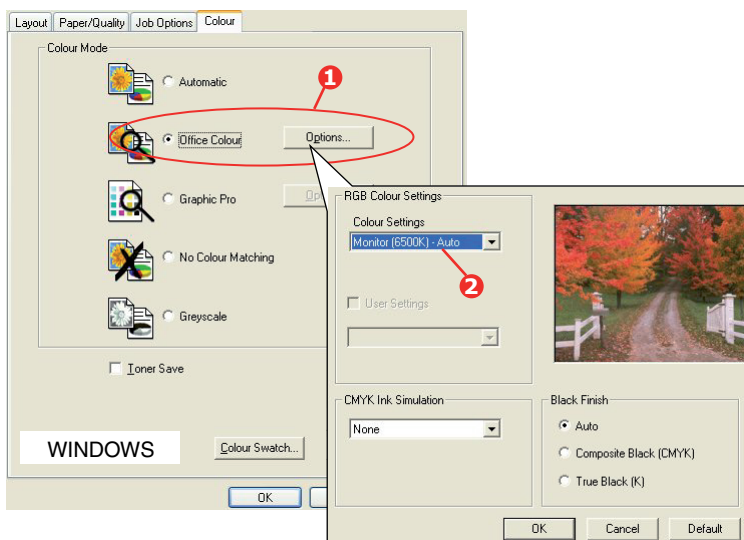
Aby otworzyć opcje dopasowania kolorów z aplikacji systemu Windows:

1. Wybierz polecenie **Plik – Drukuj...** z menu danego programu.
2. Kliknij przycisk **Właściwości** obok nazwy drukarki.



Ustawienie opcji dopasowania kolorów

1. Na karcie **Kolor** wybierz opcję **Kolor biurowy** dla dopasowania kolorów.



2. Wybierz pozycję **Opcje** (1) i wybierz opcje w menu rozwijanym (2):

(a) **Monitor (6500k) Perceptual**

Obraz zoptymalizowany pod kątem drukowania fotografii. Podczas drukowania nacisk położony jest na nasycenie kolorów.

(b) **Monitor (6500k) Vivid**

Ustawienie zoptymalizowane do drukowanie fotografii, ale wytwarzające bardziej nasycone kolory niż ustawienie Monitor (6500K) Perceptual (Monitor [6500 K] — percepcyjny).

(c) **Monitor (9300k)**

Ustawienie zoptymalizowane do drukowania z poziomu aplikacji, takich jak programy pakietu Microsoft Office. Podczas drukowania nacisk jest położony na jasność kolorów.

(d) **Aparat cyfrowy**

Obraz zoptymalizowany pod kątem drukowania zdjęć wykonanych aparatami cyfrowymi. Wyniki mogą się bardzo różnić w zależności od przedmiotu zdjęcia oraz warunków, w jakich zostało ono wykonane.

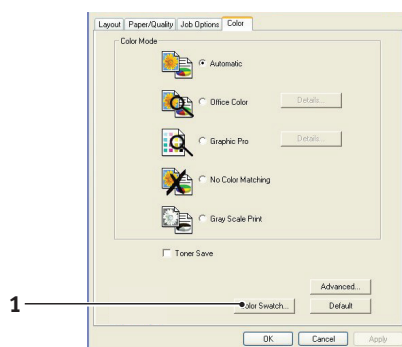
(e) **sRGB**

Drukarka podejmie próbę odtworzenia przestrzeni kolorów sRGB. To ustawienie może być użyteczne podczas dopasowywania kolorów z urządzenia wejściowego sRGB, takiego jak skaner lub aparat cyfrowy.

Korzystanie z wzornika barw

Aby korzystać z funkcji Colour Swatch (Wzornik barw), należy zainstalować program narzędziowy Colour Swatch. Ten program znajduje się na dysku CD/DVD-ROM dostarczonym razem z drukarką.

Funkcja Colour Swatch (Wzornik barw) umożliwia wydruk tablicy, która zawiera zestaw próbek kolorów. Nie jest to pełen zakres kolorów, które może odtwarzać drukarka. Opis na każdej próbce dotyczy wartości RGB (Red, Green, Blue) poszczególnych kolorów. Wzornik umożliwia wybieranie poszczególnych kolorów w aplikacjach, które pozwalają na wybieranie dowolnych wartości RGB. Wystarczy kliknąć przycisk **Colour Swatch** (Wzornik barw) (1) i wybrać jedną z dostępnych opcji.



Przykład wykorzystania funkcji Colour Swatch (Wzornik barw):

Celem jest wydrukowanie logo o szczególnym odcieniu czerwieni. Postępuj zgodnie z poniższą instrukcją.

1. Wydrukuj wzornik barw, a następnie wybierz z niego najlepiej pasujący do koloru logo odcień czerwieni.
2. Zapisz wartości RGB opisujące wybrany odcień czerwieni.
3. Korzystając z próbnika kolorów danego programu, wprowadź takie wartości RGB i zmień kolor logo na ten kolor.

Kolory RGB wyświetlane na monitorze niekoniecznie muszą odpowiadać kolorom wydrukowanym we wzorniku barw. Przyczyną takiej sytuacji jest najprawdopodobniej różnica między możliwościami odtwarzania kolorów przez monitor i drukarkę. W tym momencie nie ma to znaczenia, gdyż najważniejszy element — logo — będzie na pewno mieć wymagany kolor.

Korzystanie z programu narzędziowego Colour Correct

Program narzędziowy Colour Correct firmy OKI znajduje się na dysku CD/DVD-ROM ze sterownikiem drukarki. Należy zainstalować go osobno, ponieważ nie jest on instalowany wraz ze sterownikiem drukarki.

Program narzędziowy Colour Correct ma następujące funkcje:

- > Możliwość regulacji pojedynczych kolorów z palety pakietu Microsoft Office. Ta funkcja jest użyteczna, gdy trzeba zmienić sposób drukowania danego koloru.
- > Kolory można regulować, zmieniając ich odcień, nasycenie i współczynnik gamma. Te funkcje są użyteczne, gdy trzeba zmienić sposób drukowania wszystkich kolorów.

Po wprowadzeniu tych regulacji kolorów nowe ustawienia można wybrać na karcie **Colour** (Kolor) sterownika drukarki.

Aby wybrać regulacje wprowadzone za pomocą programu narzędziowego Colour Correct:

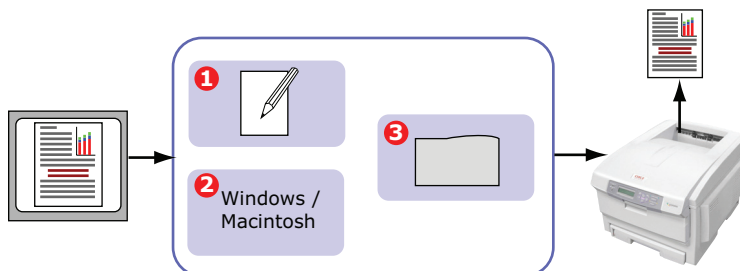
1. W używanym programie w menu **File** (Plik) wskaż polecenie **Print** (Drukuj).
2. Kliknij przycisk **Properties** (Właściwości). Spowoduje to wyświetlenie opcji sterownika drukarki.
3. Kliknij kartę **Colour** (Kolor).
4. Naciśnij przycisk **Advanced Colour** (Zaawansowane ustawienia koloru).
5. Kliknij przycisk **User Defined** (Zdefiniowane przez użytkownika).

Wybierz regulacje kolorów wprowadzone za pomocą programu narzędziowego Colour Correct.

Dopasowanie kolorów (zaawansowane)

Podstawowe informacje

Istnieją trzy metody zarządzania kolorami dokumentu i ich dopasowywania:



1. Zarządzanie kolorami przez aplikację (1).

Niektóre programy graficzne i DTP, np. Adobe Photoshop, Adobe Illustrator i Quark Xpress, mają własne wbudowane systemy zarządzania kolorami. [Zobacz na stronie 39.](#)

Większość aplikacji nie jest wyposażona w funkcje zarządzania kolorami i jest uzależniona od drukarki lub systemu operacyjnego.

2. Zarządzanie kolorami przez system operacyjny (2).

W systemach Windows 2000, XP i Vista dostępny jest system zarządzania kolorami Windows ICM.

W systemie Mac OS X dostępny jest system Apple ColorSync.

3. Zarządzanie kolorami przez drukarkę (3).

Podczas drukowania dokumentu i modyfikowania ustawień w sterowniku drukarki drukarka przeprowadza regulację kolorów.

UWAGA

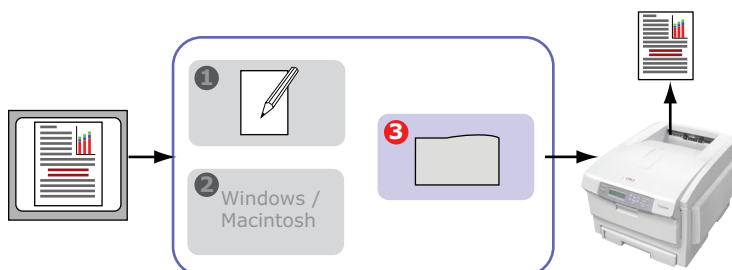
Aby uzyskać najlepsze wyniki podczas drukowania na tej drukarce, należy używać tylko jednego systemu zarządzania kolorami.

Aby korzystać z systemu zarządzania kolorami drukarki, należy się upewnić, że zarządzanie kolorami przez aplikację lub system operacyjny jest wyłączone.

Stosowanie zarządzania kolorami w wielu miejscach da nieprzewidywalne wyniki.

Zawartość niniejszej instrukcji

W niniejszej instrukcji obsługi omówiono tylko system zarządzania kolorami drukarki.

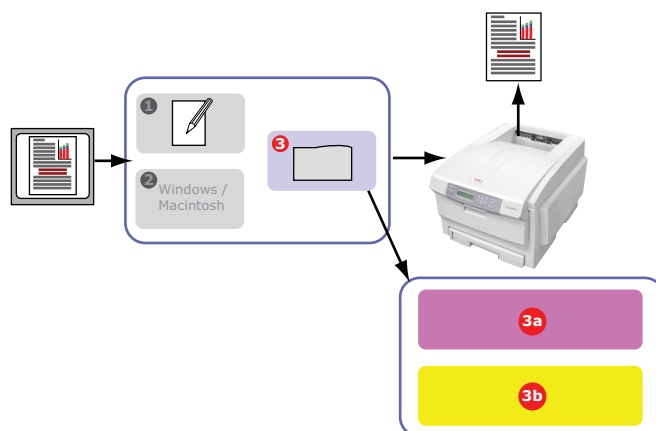


Aby dowiedzieć się więcej o zarządzaniu kolorami przez aplikację lub system operacyjny, zobacz dokumentację dołączoną do oprogramowania lub komputera.

Zarządzanie kolorami przez drukarkę

Wstęp

Drukarka ma dwa oddzielne systemy zarządzania kolorami — Kolor biurowy i Graphic Pro.



- > Kolor biurowy (3a) – [Zobacz „Kolor biurowy” na stronie 27](#)

Jest to prostszy system zarządzania kolorami, mający zapewnić łatwość użytkowania. System Kolor biurowy jest zalecany dla użytkowników, którzy nie są ekspertami w dziedzinie druku barwnego, ale chcą uzyskiwać dobre wyniki podczas drukowania z takich programów, jak Microsoft Office.

- > Graphic Pro (3b) – [Zobacz „Graphic Pro” na stronie 30](#)

Jest to potężny system zarządzania kolorami oparty na profilach kolorów ICC.

Można pobrać profile na urządzenie pamięci masowej drukarki za pomocą specjalnego narzędzia, a następnie stosować dopasowanie kolorów we wszystkich przychodzących zadaniach drukowania.

System zarządzania kolorami Graphic Pro jest zalecany dla użytkowników, którzy już poznali dopasowanie kolorów oparte na profilach ICC i chcą mieć większą kontrolę nad kolorami.

Kolory RGB i CMYK — informacje

Niektóre aplikacje dają użytkownikowi wybór tworzenia i edycji dokumentów za pomocą kolorów albo w standardzie RGB, albo CMYK. Zazwyczaj tylko profesjonalne oprogramowanie DTP i graficzne obsługuje kolory w standardzie CMYK. Większość aplikacji, np. programy Microsoft Office lub przeglądarki sieci Web, obsługuje tylko kolory RGB.

Jeżeli używana aplikacja nie daje wyboru między kolorami RGB i CMYK, należy założyć, że obsługuje tylko model RGB.

Model barwy RGB jest oparty na trzech podstawowych kolorach światła: **czzerwonym (Red)**, **zielonym (Green)** i **niebieskim (Blue)**. Model ten jest wykorzystywany w skanerach, aparatach cyfrowych i monitorach komputerowych.

Model barwy CMYK jest oparty na używanych w drukarkach atramentach lub tonerach w kolorach **cyjan (Cyan)**, **magenta (Magenta)**, **żółty (Yellow)** i **czarny (Black)**.

Sterowniki drukarki — informacje

W zależności od systemu operacyjnego można wybrać sterownik, który będzie używany z drukarką. Użytkownik może wybrać sterownik drukarki, który obsługuje dane CMYK.

| | OBSŁUGA DANYCH RGB | OBSŁUGA DANYCH CMYK |
|--------------------------------|--------------------|---------------------|
| Sterownik PCL 5c (Windows) | ✓ | ✗ |
| Sterownik PCL 6 (Windows) | ✓ | ✗ |
| Sterownik PostScript (Windows) | ✓ | ✓ |
| Sterownik PostScript (Mac) | ✓ | ✓ |

Kolor biurowy

W niniejszej sekcji opisano funkcje sterownika drukarki dotyczące systemu zarządzania kolorami „Kolor biurowy”.

Dostępne są dwa różne zestawy opcji w systemie Kolor biurowy:

| OPCJE RGB | OPCJE CMYK (TYLKO POSTSCRIPT) |
|--------------------------------|-------------------------------|
| Monitor (6500K) – automatyczny | SWOP |
| Monitor (6500K) – percepcyjny | Euroscale |
| Monitor (6500K) – jaskrawy | Japan Color |
| Monitor (9300K) | |
| Aparat cyfrowy | |
| sRGB | |

UWAGA

Opcje przeznaczone dla danych CMYK są niedostępne w sterownikach drukarki Windows PCL 5c lub PCL 6. Te sterowniki drukarki obsługują tylko dane kolorów RGB.

Chociaż opcje systemu Kolor biurowy zawierają formanty dla danych CMYK, zdecydowanie zaleca się korzystanie z opcji systemu Graphic Pro. Opcje Graphic Pro zapewniają większe możliwości i elastyczność drukowania danych CMYK.

Kolor biurowy — opcje RGB

System Kolor biurowy udostępnia zbiór kilku różnych wstępnych ustawień dopasowania kolorów dla danych RGB.

Każde z tych wstępnych ustawień w nieco inny sposób zmienia kolor wydruku.

Opcje dopasowania kolorów RGB są dostępne we wszystkich sterownikach drukarki.

| WSTĘPNE USTAWIENIE | OPIS |
|--------------------------------|---|
| Monitor (6500K) – automatyczny | Najlepsze wstępne ustawienie dopasowania kolorów zostanie wybrane na podstawie typu dokumentu. Opcja 6500K – percepcyjny zostanie wybrana w przypadku drukowania fotografii. Opcja 6500K – jaskrawy zostanie wybrana do drukowania grafiki i tekstu. |
| Monitor (6500K) – percepcyjny | Obraz zoptymalizowany pod kątem drukowania fotografii. Podczas drukowania nacisk położony jest na nasycenie kolorów. |
| Monitor (6500K) – jaskrawy | Optymalizacja dla fotografii i grafiki prezentacyjnej. Drukarka używa jeszcze większego nasycenia niż przy ustawieniu Monitor (6500K) percepcyjny. |
| Monitor (9300K) | Podczas drukowania nacisk jest położony na jasność kolorów. Z tego ustawienia należy korzystać w przypadku wystąpienia problemów z uzyskaniem odpowiedniego koloru podczas drukowania z aplikacji Microsoft Office. |
| Aparat cyfrowy | Obraz zoptymalizowany do drukowania zdjęć wykonanych aparatami cyfrowymi. Wyniki mogą się bardzo różnić w zależności od przedmiotu zdjęcia oraz warunków, w jakich zostało ono wykonane. |
| sRGB | Drukarka podejmie próbę odtworzenia przestrzeni kolorów sRGB. To ustawienie może być użyteczne podczas dopasowywania kolorów z urządzenia wejściowego sRGB, takiego jak skaner lub aparat cyfrowy. |

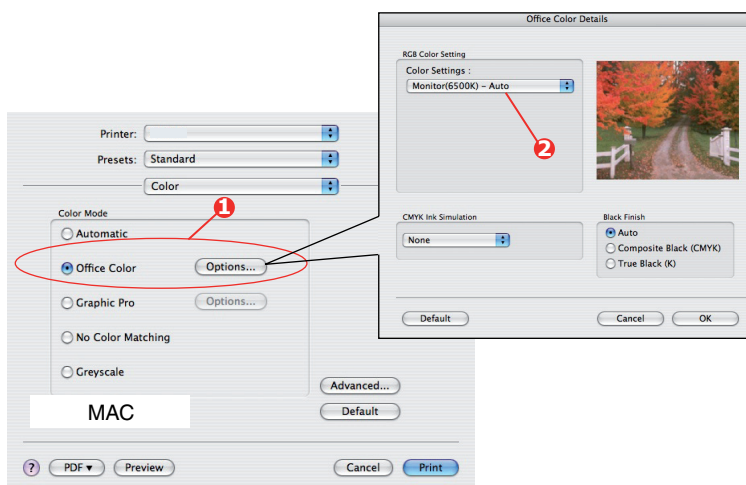
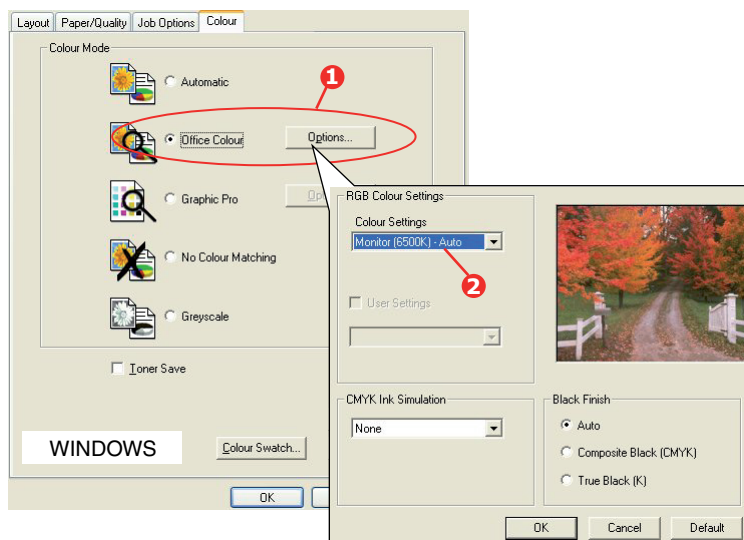
Niniejsze informacje dotyczą sterowników PCL 5c, PCL 6 i PostScript do systemu Windows i sterowników do systemu Mac OS X.

UWAGA

Podczas drukowania z niektórych aplikacji w systemie Mac OS X opisane powyżej opcje dopasowania kolorów RGB mogą nie mieć wpływu na kolor wydruku. Gdyby okazało się, że kolory wydruku nie zmieniły się po zastosowaniu wstępnego ustawienia dopasowania kolorów Kolor biurowy, oznacza to, że aplikacja nie jest zgodna z tym typem dopasowania kolorów drukarki.

Alternatywnym rozwiązaniem dla użytkowników systemu Mac OS X 10.3.x może być stosowanie filtrów ColorSync Quartz do regulacji kolorów dokumentów.

1. Na karcie sterownika drukarki **Kolor** zaznacz pole **Kolor biurowy** (1) i kliknij przycisk **Opcje**.



2. Zaznacz wstępne ustawienie na liście **Opcje dopasowania kolorów** (2).

Dostosowywanie koloru RGB systemu Kolor biurowy za pomocą programu narzędziowego Colour Correct

Jeżeli wstępne ustawienia Kolor biurowy są niewystarczające, program narzędziowy Colour Correct udostępnia środki umożliwiające dalsze dostosowanie. W programie Colour Correct dostępne są dwie metody dostosowywania ustawień Kolor biurowy:

1. Istnieje możliwość dostosowania ogólnego wyglądu wydruku dzięki modyfikacji odcienia, nasycenia i współczynnika gamma.
2. Można dostosować kolory określonej palety używanej w aplikacjach Microsoft Office. Dostosowania mają wpływ tylko na kolory jednej określonej palety.

Graphic Pro

W tym rozdziale opisano opcje dopasowania kolorów dostępne w systemie Graphic Pro.

System zarządzania kolorami Graphic Pro jest oparty na profilach ICC. Profile są pobierane do drukarki za pomocą narzędzia Profile Assistant, a następnie wybierane w sterowniku drukarki. Po wysłaniu zadania do drukarki profile ICC są wykorzystywane do jego wydrukowania.

UWAGA

- > *Niektóre funkcje systemu dopasowania kolorów Graphic Pro mogą być wykorzystane tylko w przypadku zainstalowania w drukarce urządzenia pamięci masowej. Urządzenie pamięci masowej w drukarce jest potrzebne do pobierania własnych profili ICC i korzystania z nich.*
 - > *Jeżeli w drukarce nie jest zamontowane urządzenie pamięci masowej, użytkownik może wybierać tylko domyślne profile fabryczne wbudowane w drukarce.*
-

Możliwości systemu dopasowania kolorów Graphic Pro

System dopasowania kolorów Graphic Pro jest zarówno potężny, jak i elastyczny. Oto kilka przykładów, jak można wykorzystywać system dopasowania kolorów Graphic Pro:

Dopasowanie kolorów drukarki do urządzenia wejściowego RGB

Wykorzystując profile ICC skanera, aparatu cyfrowego lub monitora, można dopasować kolory drukarki do urządzenia wejściowego.

Symulacja drukarki

Drukarka może być wykorzystywana do symulacji wydruku kolorowego na innej drukarce, nawet w przypadku dokumentów RGB. Aby uzyskać jak najlepsze wyniki, należy używać dokumentów CMYK podczas symulowania wydruku kolorowego na innych drukarkach.

Symulacja farb drukarskich CMYK

Drukarki można używać do symulowania wydruku kolorowego na komercyjnej maszynie drukarskiej (atramenty standardu SWOP, Euroscale lub Japan Color).

Dokładniejsze kolory drukarki

Istnieje możliwość pobierania do drukarki i używania własnych profili, utworzonych za pomocą oprogramowania do tworzenia profili ICC innych firm.

Typy obsługiwanych profili ICC

System dopasowania kolorów Graphic Pro obsługuje cztery klasy profili ICC:

| TYP PROFILU | OPIS |
|----------------------------------|---|
| Źródło RGB (Wejście RGB) | Profile opisują urządzenie, które zostało użyte do przechwycenia danych RGB (np. skaner lub aparat cyfrowy). Profil wejścia RGB może być również profilem używanego monitora w przypadku dopasowywania do kolorów ekranu. |
| Symulacja CMYK (Wejście CMYK) | Te profile opisują urządzenie CMYK, którego kolory użytkownik próbuje symulować. Zazwyczaj jest to drukarka innego producenta lub offsetowa maszyna drukarska. W drukarce zostały wbudowane profile atramentów do komercyjnej maszyny drukarskiej takich standardów, jak SWOP lub Euroscale. |
| Drukarka (Wyjście CMYK) | Ten profil opisuje cechy charakterystyczne kolorów drukarki użytkownika. Drukarka ma wbudowane domyślne profile fabryczne, które użytkownik może wymienić na własne w razie potrzeby. |
| Profil łączy | Jest to specjalny typ profilu ICC, który konwertuje bezpośrednio CMYK na CMYK. Profil łączy np. może konwertować bezpośrednio przestrzeń kolorów CMYK jednej drukarki na przestrzeń kolorów CMYK drugiej drukarki. |

Praca z systemem Graphic Pro — omówienie

Korzystanie z systemu dopasowania kolorów Graphic Pro składa się z trzech kolejnych kroków:

1. Zebranie lub utworzenie profili ICC (zobacz [s. 31](#))
2. Pobranie profili ICC i zapisanie ich na urządzeniu pamięci masowej drukarki ([s. 32](#))
3. Wybór profili ICC w sterowniku drukarki podczas drukowania ([s. 32](#))

Krok 1: zebranie lub utworzenie profili ICC

Gdzie można uzyskać potrzebne profile?

| TYP PROFILU | GDZIE UZYSKAĆ PROFILE |
|----------------------------------|--|
| Źródło RGB (Wejście RGB) | Uzyskanie profili źródła RGB od producenta skanera, aparatu lub monitora. |
| Symulacja CMYK (Wejście CMYK) | Uzyskanie profilu symulacji od producenta drukarki, która ma być symulowana. |
| Drukarka (Wyjście CMYK) | Domyślne profile fabryczne drukarki są wbudowane. Jeżeli potrzebna jest większa dokładność, należy utworzyć własny profil drukarki za pomocą oprogramowania do tworzenia profili ICC innych firm. |
| Profil łączy | Profile łączy można tworzyć za pomocą oprogramowania do tworzenia profili ICC innych firm. Należy zwrócić uwagę, że nie każde oprogramowanie do tworzenia profili ICC może tworzyć profile łączy. |

Krok 2: pobranie profili ICC i zapisanie ich na urządzeniu pamięci masowej drukarki

Profile można pobrać i zapisać na urządzeniu pamięci masowej drukarki za pomocą narzędzia Profile Assistant.

Korzystanie z narzędzia Profile Assistant

1. Uruchom narzędzie Profile Assistant.
2. Wybierz drukarkę.

Przy pierwszym użyciu narzędzia Profile Assistant należy zezwolić na wyszukanie zgodnych drukarek. Wybierz typy połączenia, które chcesz wyszukać — równoległe, USB lub sieciowe (TCP/IP) — i kliknij przycisk **Start**.

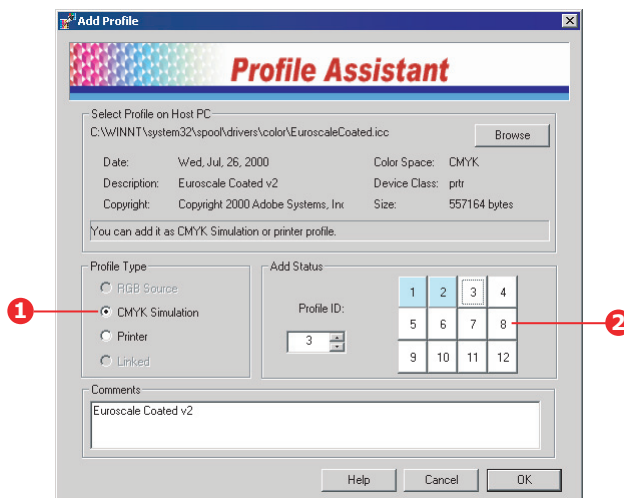
Jeżeli znasz adres IP drukarki, możesz wprowadzić go ręcznie.

3. W głównym oknie narzędzia Profile Assistant są wyświetlone profile znajdujące się na urządzeniu pamięci masowej wybranej drukarki. Aby pobrać nowy profil do drukarki:

- (a) Kliknij przycisk **Add**.
- (b) Wybierz profil ICC na dysku twardym komputera.
- (c) Po wybraniu profilu możesz dodać go do drukarki jako jeden z 4 typów: Źródło RGB, Symulacja CMYK, Drukarka lub Łącza.

Dostępne opcje zależą od wybranego profilu ICC. Na przykład w przypadku wybrania profilu CMYK możesz go dodać do drukarki jako profil wyjściowy Symulacja CMYK lub Drukarka.

- (d) Wybierz liczbę z zakresu od 1 do 12. Ta liczba jest wykorzystywana do identyfikowania profilu w sterowniku drukarki.



- (e) Kliknij przycisk **OK**, aby pobrać profil ICC do drukarki.

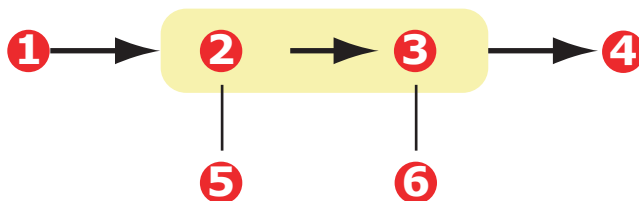
Krok 3: wybór profili ICC w sterowniku drukarki

Wybór w sterowniku drukarki zależy od zadania dopasowywania kolorów, które zamierzasz wykonać.

Przykłady wyboru profili ICC dla różnych zadań dopasowywania kolorów zostały przedstawione w następujących rozdziałach tej instrukcji.

Dopasowanie kolorów monitora, skanera lub aparatu

System Graphic Pro może być wykorzystany do dopasowania kolorów drukarki do urządzenia wejściowego RGB, np. monitora, skanera lub aparatu cyfrowego.



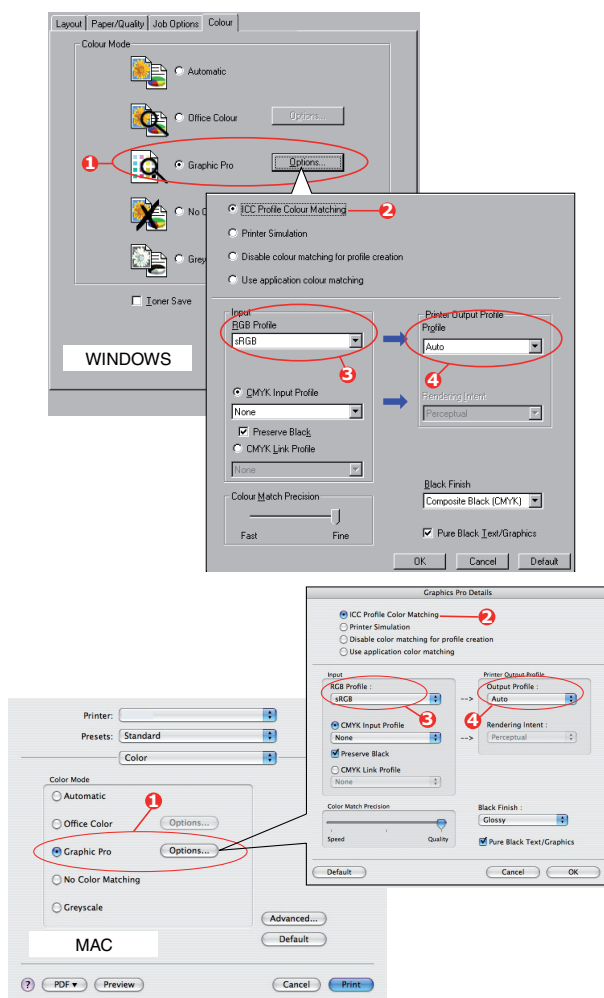
- | | |
|----------------------|--|
| 1. Dane RGB | 4. Dokument drukowany |
| 2. Profil źródła RGB | 5. Skaner, monitor, aparat itd. |
| 3. Profil wydruku | 6. Pozostaw włączony tryb Automatycznie lub wybierz profil niestandardowy. |

Aby dopasować urządzenie wejściowe RGB, najpierw należy pobrać profil źródła RGB i profil drukarki (opcjonalnie) na urządzenie pamięci masowej drukarki za pomocą narzędzia Profile Assistant. [Zobacz „Korzystanie z narzędzia Profile Assistant” na stronie 32](#)

Po pobraniu profili należy wybrać właściwe profile w sterowniku drukarki.

Aby dopasować kolory urządzenia wejściowego RGB, takiego jak monitor, skaner lub aparat cyfrowy, w sterowniku drukarki należy zaznaczyć następujące opcje:

1. Na karcie sterownika drukarki **Kolor** zaznacz pole **Graphic Pro** (1) i kliknij przycisk **Opcje**.



2. Zaznacz pole **Dopasowanie kolorów profilu** (2).
3. Wybierz profil ICC, który odpowiada urządzeniu, które próbujesz dopasować, np. monitorowi, skanerowi lub aparatowi cyfrowemu (3).

Należy pamiętać, że nazwy „Źródło RGB 1”, „Źródło RGB 2” itd. są związane z liczbą przypisaną profilowi za pomocą narzędzia Profile Assistant. [Zobacz „Korzystanie z narzędzia Profile Assistant” na stronie 32.](#)

4. Wybierz **Profil wydruku** (4).

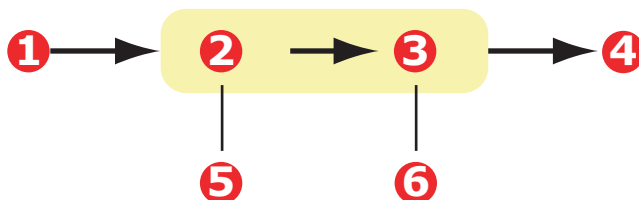
W przypadku zaznaczenia pozycji **Automatycznie** zostaną wykorzystane domyślne profile fabryczne wbudowane w drukarce. W przypadku utworzenia profilu drukarki przez użytkownika, za pomocą specjalnego oprogramowania, wybierz ten profil w tym miejscu.

UWAGA

W przypadku wybrania własnego profilu wydruku (4) możesz dopasować również metodę renderowania. [Zobacz „Metody renderowania” na stronie 38.](#)

Symulowanie innej drukarki — dane źródła RGB

System dopasowania kolorów Graphic Pro może być wykorzystywany do symulowania wydruku kolorowego innej drukarki.



- | | |
|----------------------|--|
| 1. Dane RGB | 4. Dokument drukowany |
| 2. Profil źródła RGB | 5. Skaner, monitor, aparat itd. |
| 3. Profil wydruku | 6. Pozostaw włączony tryb Automatycznie lub wybierz profil niestandardowy. |

UWAGA

Należy zauważyć, że jeżeli symulowane urządzenie ma inne możliwości odtwarzania kolorów niż ta drukarka, dokładna symulacja kolorów będzie niemożliwa. Na przykład trudne może być odtworzenie dokładnych kolorów drukarki atramentowej na drukarce używającej tonera.

Ponadto różnice w zakresie drukowanych kolorów między różnymi urządzeniami mogą być przyczyną niedokładnej symulacji danych źródła RGB. Aby uzyskać najlepsze wyniki podczas symulowania wydruku kolorowego innych drukarek, zdecydowanie zaleca się, aby źródłem były dane CMYK. [Zobacz informacje o symulacji atramentów CMYK: s. 36.](#)

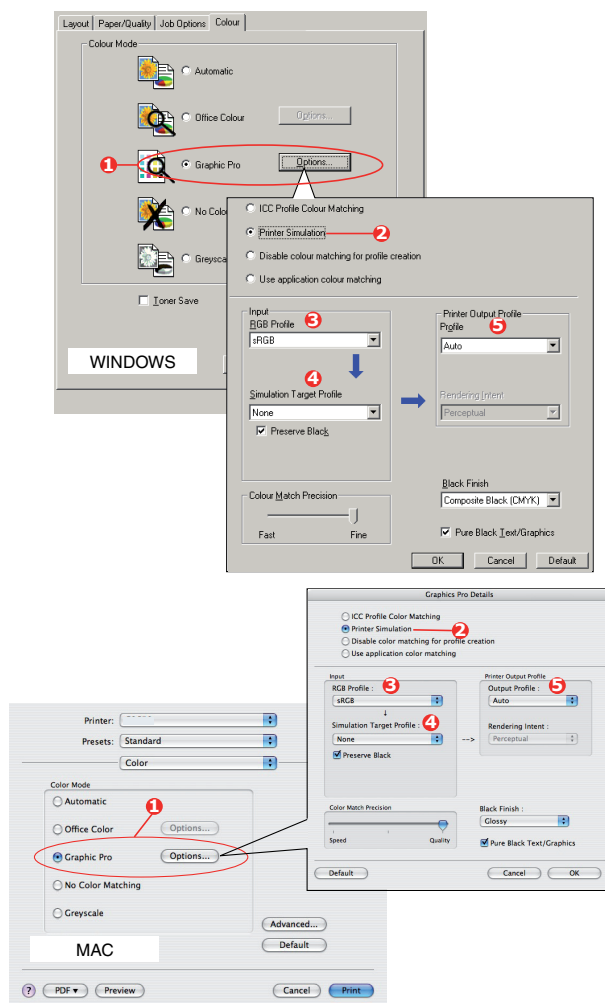
Aby symulować wydruk innej drukarki, za pomocą narzędzia Profile Assistant należy pobrać przynajmniej 2 profile do drukarki:

- > Profil źródła RGB
- > Profil celu symulacji
- > Profil wydruku (opcjonalnie)

Po pobraniu profili należy wybrać właściwe profile w sterowniku drukarki.

W przypadku korzystania z dokumentu źródła RGB w celu symulacji wydruku innej drukarki należy zaznaczyć następujące ustawienia w sterowniku drukarki:

1. Na karcie sterownika drukarki **Kolor** zaznacz pole **Graphic Pro** (1) i kliknij przycisk **Opcje**.



2. Zaznacz opcję **Symulacja drukarki** (2).
3. Zaznacz profil ICC, który odpowiada urządzeniu użytemu do przechwycenia lub wyświetlenia dokumentu źródłowego — może to być monitor, skaner lub aparat cyfrowy (3).

Należy pamiętać, że nazwy „Źródło RGB 1”, „Źródło RGB 2” itd. są związane z liczbą przypisaną profilowi za pomocą narzędzia Profile Assistant. [Zobacz „Korzystanie z narzędzia Profile Assistant” na stronie 32.](#)

4. Wybierz profil celu symulacji (4).

Ten profil odpowiada drukarce, którą zamierzasz symulować.

Aby reprodukować czernie i szarości drukowane z użyciem tylko czarnego tonera, należy włączyć opcję **[Zachowaj czarny kolor]**. Chociaż dzięki temu uzyskuje się lepszą jakość druku, czernie i szarości będą symulowane niedokładnie.

5. Wybierz profil wydruku (5).

W przypadku zaznaczenia pozycji **Automatycznie** zostaną wykorzystane domyślne profile fabryczne wbudowane w drukarce. W przypadku utworzenia profilu drukarki przez użytkownika, za pomocą specjalnego oprogramowania, wybierz ten profil w tym miejscu i wybierz metodę renderowania ([zobacz na stronie 38](#)).

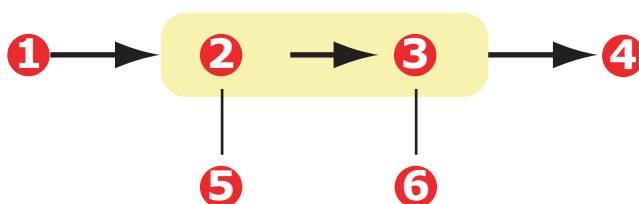
Symulacje atramentu CMYK — dane źródła CMYK

Oparty na profilach ICC system zarządzania kolorami może być wykorzystany do symulowania wydruków na komercyjnych maszynach drukarskich.

Użytkownik może wybierać spośród typów atramentów najczęściej używanych w różnych regionach świata:

- > Euroscale — Europa
- > SWOP — Ameryka Północna
- > Toyo — Japonia

Aby drukować symulacje atramentów CMYK, należy używać dołączonego sterownika drukarki PostScript.



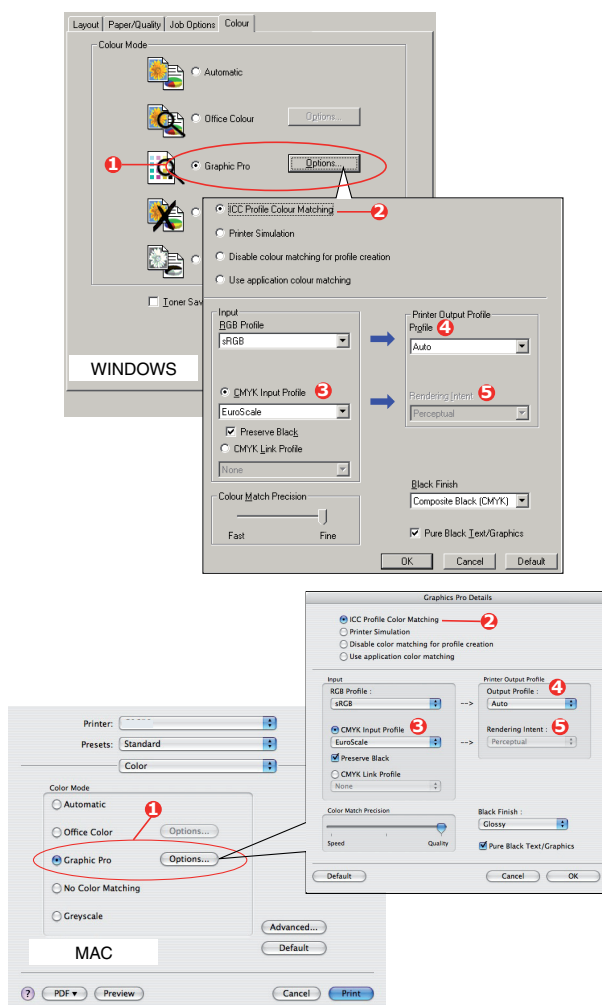
- | | |
|------------------------|--|
| 1. Dane CMYK | 4. Dokument drukowany |
| 2. Profil wejścia CMYK | 5. Urządzenie CMYK, które chcesz symulować (np. maszyna drukarska SWOP) |
| 3. Profil wydruku | 6. Pozostaw włączony tryb Automatycznie lub wybierz profil niestandardowy. |

Chociaż jest możliwe wykonanie symulacji atramentu CMYK z użyciem opcji Kolor biurowy w sterowniku drukarki, zaleca się korzystanie w tym celu z systemu dopasowania kolorów Graphic Pro, który udostępnia dodatkowe funkcje, takie jak **Zachowaj czarny kolor** lub możliwość określenia alternatywnego profilu wydruku.

UWAGA

Niniejsze informacje dotyczą tylko sterowników PostScript do systemu Windows i sterowników do systemu Mac OS X.

Jeśli używasz źródłowego dokumentu CMYK, to aby przeprowadzić symulację atramentu CMYK, musisz zastosować następujące ustawienia sterownika drukarki:



1. Na karcie sterownika drukarki **Kolor** zaznacz pole **Graphic Pro** (1) i kliknij przycisk **Opcje**.
2. Zaznacz pole **Dopasowanie kolorów profilu** (2).
3. W polu **Profil wejścia CMYK** (3) wybierz profil odpowiadający urządzeniu, które chcesz dopasować, np. maszynie drukarskiej SWOP lub EuroScale. Jeżeli jest dostępny inny profil atramentu CMYK i chcesz go wykorzystać, wybierz odpowiedni profil „Źródło CMYK x”.

Należy pamiętać, że nazwy „Źródło CMYK 1”, „Źródło CMYK 2” itd. są związane z liczbą przypisaną profilowi za pomocą narzędzia Profile Assistant. [Zobacz „Korzystanie z narzędzia Profile Assistant” na stronie 32.](#)

Użyj opcji **Zachowaj czarny kolor** do zachowania informacji o oryginalnym składniku szarości (kanał K). Jeżeli opcja **Zachowaj czarny kolor** jest wyłączona, składniki szarości mogą być drukowane za pomocą mieszanki tonerów CMYK zamiast samego tonera K (czarnego).

4. Wybierz profil wydruku (4).

W przypadku zaznaczenia pozycji **Automatycznie** zostaną wykorzystane domyślne profile fabryczne wbudowane w drukarce. W przypadku utworzenia profilu drukarki przez użytkownika, za pomocą specjalnego oprogramowania, wybierz ten profil w tym miejscu.

W przypadku wybrania innego profilu niż **Automatycznie** zaznacz opcję **Metoda renderowania** (5). [\(Zobacz „Metody renderowania” na stronie 38\).](#)

Metody renderowania

Jeżeli po zaznaczeniu profilu wydruku zaznaczy się profil inny niż **Automatycznie**, można wybrać metodę renderowania. Metody renderowania są zestawem reguł określających sposób traktowania kolorów niemieszczących się w przestrzeni kolorów, które mogą być drukowane.

Wybierz metodę renderowania, która najlepiej pasuje do drukowanego dokumentu.

Percepcyjne

Ta opcja jest zalecana do drukowania fotografii.

Zazwyczaj renderowanie percepcyjne zmniejsza nasycenie wszystkich kolorów na wydruku. Dzięki temu kolory niedrukowalne są w zasięgu możliwości drukarki, przy czym związki między kolorami pozostają takie same.

Nasycenie

Ta opcja jest zalecana podczas drukowania grafiki prezentacyjnej w celu uzyskania nasyconych kolorów. W takim przypadku dokładne odtworzenie kolorów nie jest konieczne, najważniejsze jest utrzymanie nasycenia.

Kolorymetryczna względna

Ta opcja jest najlepsza podczas drukowania kolorów jednolitych i odcieni. Metody kolorymetrycznej względnej należy używać w przypadku drukowania z programów graficznych, takich jak Adobe Illustrator lub Macromedia Freehand.

Kolorymetryczna bezwzględna

Ta opcja jest zalecana do wykonywania wydruków próbnych na drukarce, kiedy planowany jest wydruk finalny na maszynie drukarskiej. Może to spowodować pojawienie się na wydruku dominanty barwnej w wyniku próby symulowania bieli papieru urządzenia docelowego.

Czysty czarny tekst / grafika

Często podczas drukowania dokumentu czyste czernie nie są drukowane przy użyciu 100% czarnego tonera. Zamiast tego niekiedy czyste czernie są konwertowane i drukowane przy użyciu mieszanki tonerów CMYK.

Funkcja Czysty czarny tekst / grafika zapewnia użycie czystego czarnego tonera do drukowania całkowicie czarnego (100%) tekstu lub grafiki w dokumencie.

Oznacza to, że następujące kolory w dokumencie będą drukowane przy użyciu tylko 100% czarnego tonera:

RGB Red (czerwony) = 0, Green (zielony) = 0, Blue (niebieski) = 0

CMYK Cyan (cyjan) = 0%, Yellow (żółty) = 0%, Magenta (magenta) = 0%, Black (czarny) = 100%

Dokładność dopasowywania kolorów

Podczas dopasowywania kolorów drukarka musi wykonać wiele obliczeń, konwertując różne formaty kolorów (RGB, CMYK itd.). Wykonanie tych obliczeń wymaga czasu.

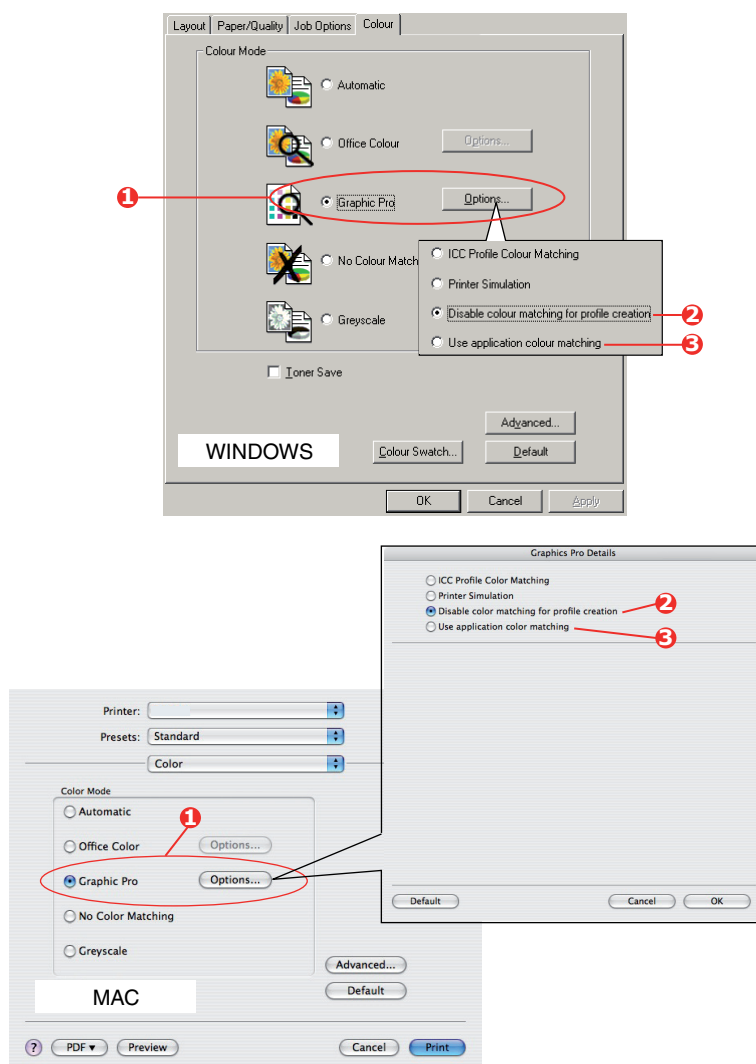
Opcja **Dokładność dopasowywania kolorów** pozwala użytkownikowi wybrać między wyższą jakością dopasowania kolorów (bardziej czasochłonne) a szybszym (lecz mniej dokładnym) dopasowaniem kolorów.

Ustawienia sterownika drukarki w przypadku tworzenia profilu ICC lub bez dopasowania kolorów

Podczas tworzenia profili ICC za pomocą oprogramowania innych firm należy zaznaczyć opcję **Wyłącz dopasowanie kolorów podczas tworzenia profilu ICC**. Ta opcja całkowicie wyłącza zarządzanie kolorami przez drukarkę i zapobiega ograniczeniu grubości warstwy tonera w drukarce.

Aby korzystać z funkcji dopasowania kolorów w aplikacji, należy zaznaczyć opcję **Użyj dopasowania kolorów aplikacji**. Ta opcja całkowicie wyłącza zarządzanie kolorami przez drukarkę.

1. Na karcie sterownika drukarki **Kolor** zaznacz pole **Graphic Pro** (1) i kliknij przycisk **Opcje**.
2. Zaznacz pole **Wyłącz dopasowanie kolorów podczas tworzenia profilu** (2), jeżeli tworzysz profil ICC za pomocą oprogramowania do tworzenia profili innych firm. Zaznacz pole **Użyj dopasowania kolorów aplikacji** (3), aby całkowicie wyłączyć zarządzanie kolorami przez drukarkę i używać dopasowania kolorów aplikacji.



Nakładki i makra (tylko w systemie Windows)

Co to są nakładki i makra?

Chcąc drukować na specjalnie przygotowanych materiałach, takich jak formularze i papiery firmowe, ale bez korzystania ze wstępnie zadrukowanych formularzy, można stworzyć własne przy użyciu opisanych tu funkcji zaawansowanych.

Do tworzenia specjalnych formularzy służą nakładki PostScript, które można przechowywać w drukarce i wykorzystywać w dowolnym momencie. W przypadku sterownika PCL podobną funkcję pełnią makra.

Można stworzyć kilka nakładek lub makr i łączyć je ze sobą w różnych układach w celu utworzenia wielu formularzy. Na pierwszej stronie dokumentu, na wszystkich, co drugich lub wybranych stronach można wydrukować dowolny obraz.

Tworzenie nakładek PostScript

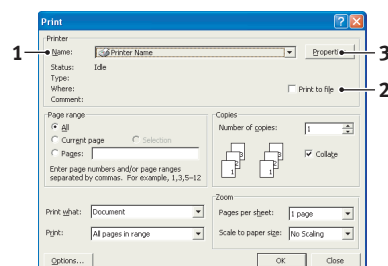
Utworzenie nakładki wymaga trzech kroków:

1. Utwórz treść nakładki w dowolnym programie i wydrukuj dokument do pliku drukarki (.PRN).
2. Za pomocą programu menedżera pamięci (Storage Device Manager), który znajduje się na dysku CD/DVD dołączonym do drukarki, utwórz „plik projektu”, zaimportuj plik (pliki) .PRN i załaduj do drukarki wygenerowany plik filtru (.HST). Plik projektu będzie zawierał jeden lub więcej powiązanych obrazów z nakładkami, takich jak obrazy strony tytułowej i kolejnych stron listu biznesowego.
3. Użyj załadowanych już plików do zdefiniowania własnej nakładki gotowej do drukowania w dokumentach.

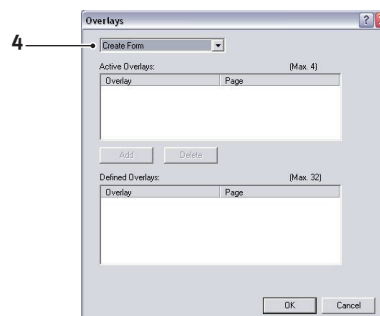
W czasie drukowania plików z nakładkami na dysk nie należy stosować żadnych specjalnych funkcji, takich jak drukowanie dwustronne lub kopie wielokrotne. Funkcje te nie są właściwe dla nakładek; można je stosować tylko do drukowania dokumentów końcowych.

Tworzenie obrazu nakładki

1. Do utworzenia nakładki zastosuj wybrany program, na przykład graficzny, i zapisz plik.
2. Otwórz w programie okno dialogowe **Drukuj...**
3. Upewnij się, że wybrana nazwa drukarki (1) odpowiada właściwemu sterownikowi PostScript drukarki.
4. Wybierz opcję **Drukuj do pliku** (2).
5. Kliknij przycisk **Właściwości** (3), aby otworzyć okno Właściwości dokumentu.
6. Na karcie Job Options (Opcje pracy) kliknij przycisk **Overlay** (Nakładka).



7. W oknie Overlay (Nakładka) z listy rozwijanej wybierz opcję **Create Form** (Utwórz formę) (4).
8. Kliknij przycisk **OK**, aby zamknąć okno Właściwości dokumentu.
9. Kliknij ponownie przycisk **OK**, aby zamknąć okno dialogowe drukowania.
10. Po pojawieniu się żądania nazwy drukowanego pliku wprowadź nazwę z rozszerzeniem .PRN.
11. Zamknij program.



Tworzenie i ładowanie projektu

1. Z menu **Start** w systemie Windows uruchom program menedżera pamięci (Storage Device Manager) i pozwól mu odszukać drukarkę.
2. Wybierz opcję **Projects > New Project** (Nowy projekt).
3. Wybierz polecenie **Projects > Add File to Project** (Dodaj plik do projektu).
4. Na rozwijanej liście **Pliki typu** ustaw pliki **PRN (*.prn)**.
5. Przejdź do folderu, w którym przechowywane są pliki .PRN, i wybierz jeden lub więcej plików, które będą tworzyły zestaw nakładek.

W danym projekcie można użyć kilku plików .PRN. Na przykład jednego na okładkę, drugiego na strony wewnętrzne. Aby wybrać kilka plików równocześnie, można użyć standardowych przycisków systemu Windows (Shift lub Ctrl).
6. Kliknij przycisk **Open** (Otwórz), aby dodać te pliki do bieżącego projektu.
7. Kiedy pojawi się okno informacyjne potwierdzające, że plik filtru został utworzony, kliknij przycisk **OK**.
8. W oknie projektu zostaną wyświetlone wygenerowane pliki .HST, po jednym dla każdego dodanego pliku drukarki. Należy bardzo uważnie zapisać nazwy tych plików. Należy się upewnić, że zostały one zanotowane *dokładnie* tak, jak brzmią (uwzględniając wielkość liter), gdyż będą one później potrzebne.
9. Wybierz **Projects > Save Project** (Zapisz projekt) i wprowadź łatwą do zapamiętania nazwę (np. „Papeteria”), tak aby można było ją rozpoznać w przypadku modyfikacji.
10. Wybierz **Projects > Send Project Files to Printer** (Wyślij pliki projektu do drukarki), aby pobrać projekt do drukarki.

Jeżeli w drukarce jest zainstalowane urządzenie pamięci masowej, menedżer pamięci automatycznie załaduje na nie pliki. Jeżeli nie, menedżer pamięci załaduje pliki do pamięci typu flash. Jeżeli drukarka jest wyposażona w urządzenie pamięci masowej, ale wolisz korzystać z pamięci typu flash, kliknij dwukrotnie nazwę pliku w oknie Project i pod pozycją **Volume** (wolumin) wpisz **%Flash0%**, a następnie kliknij przycisk **OK**.
11. Kiedy pojawi się informacja potwierdzająca zakończenie ładowania **Command Issued** (Polecenie zrealizowane), kliknij przycisk **OK**.

Test drukowania nakładki

1. Kliknij ikonę drukarki i wybierz **Printers** (Drukarki) > **Test Form** (Testowanie formularza).
2. W oknie Test PostScript Form (Testowanie formularza PostScript) wybierz testowaną nakładkę i kliknij przycisk **OK**. Po krótkiej przerwie, w czasie której drukarka przetwarza formularz, nastąpi wydruk.
3. Po przetestowaniu wszystkich nakładek kliknij przycisk **Exit** (Zakończ).

4. Kliknij standardowy przycisk **Zamknij (X)** systemu Windows lub wybierz **Projects (Projekty) > Exit (Zakończ)**, aby zamknąć program menedżera pamięci (Storage Device Manager).

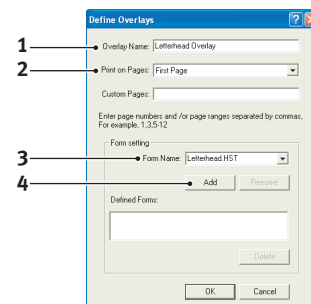
Definiowanie nakładek

To jest ostatni etap przygotowywania nowych nakładek do użycia.

1. Otwórz okno Drukarki („Drukarki i faksy” w systemie Windows XP) przy użyciu menu **Start** lub Panelu sterowania systemu Windows.
2. Kliknij prawym przyciskiem myszy właściwą ikonę drukarki PCL i wybierz z rozwijanego menu polecenie **Właściwości drukowania**.
3. W oknie Overlay (Nakładka) kliknij przycisk **New (Nowy)**.
4. W oknie **Defined Overlays (Zdefiniowane nakładki)** wpisz właściwą nazwę (1) tej nakładki i wybierz, na których stronach dokumentu ma być stosowana (2).

5. Wpisz nazwę pliku nakładki (3) *dokładnie* taką, jaka się pojawiła w oknie projektu programu menedżera pamięci (Storage Device Manager). Pamiętaj, że w tej nazwie rozróżniane są wielkie i małe litery.

Jeżeli nie pamiętasz nazw nakładek po ich utworzeniu, możesz je odnaleźć przy użyciu menedżera pamięci i podglądu pliku projektu lub po wydrukowaniu listy plików z menu informacyjnego drukarki.



6. Kliknij przycisk **Add (Dodaj)** (4), aby dodać tę nakładkę do listy zdefiniowanych nakładek.
7. Kliknij przycisk **OK**, aby zamknąć okno Defined Overlay (Zdefiniowane nakładki).

Nowa nakładka pojawi się na liście Defined Overlays (Zdefiniowane nakładki) w oknie Właściwości drukarki.

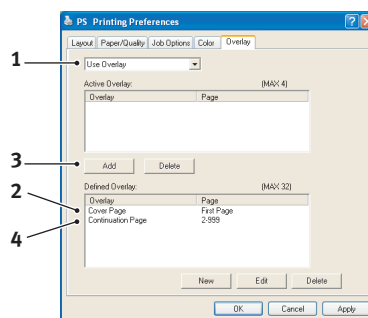
8. Jeżeli chcesz zdefiniować kolejne nakładki, powtórz powyższą procedurę.
9. Po skończeniu zamknij okno Właściwości drukarki, klikając przycisk **OK**.
Nowe nakładki są przygotowane do drukowania w dowolnym dokumencie.

Drukowanie z nakładkami PostScript

Po zdefiniowaniu nakładek są one gotowe do użycia w dowolnym dokumencie. W podanym tutaj przykładzie korzysta się z dwóch nakładek do listów biznesowych. Pierwsza będzie drukowana na tytułowej stronie dokumentu, druga na wszystkich pozostałych stronach.

1. Przygotuj dokument w normalny sposób, wykorzystując dowolne oprogramowanie. Pamiętaj, aby tak sformatować dokument, żeby pasował do przeznaczonego miejsca.
2. Otwórz w programie okno dialogowe **Drukuj...** i wybierz opcje, które będą potrzebne, upewniając się, że docelowo został wybrany sterownik PostScript drukarki, w którym nakładki zostały zdefiniowane.
3. Klikając przycisk **Właściwości**, wejdź do okna Właściwości drukowania.
4. Na karcie Job Options (Opcje pracy) kliknij przycisk **Overlay (Nakładka)**.

5. W oknie Overlay (Nakładka) z listy rozwijanej wybierz opcję **Use Overlay** (Użyj nakładki) (1).
6. Kliknij pierwszą nakładkę (2), którą chcesz wydrukować. W tym przykładzie jest to nakładka na pierwszą stronę dokumentu. Kliknij przycisk **Add** (Dodaj) (3).
7. Jeżeli chcesz użyć innej nakładki, w tym przypadku jest to nakładka z kolejnej strony, kliknij drugą nakładkę (4), a następnie naciśnij ponownie przycisk **Add** (Dodaj) (3).
8. Po wybraniu wszystkich nakładek, które mają być zastosowane w tym dokumencie, kliknij przycisk **OK**.
9. Ostatecznie, aby rozpocząć drukowanie, w oknie dialogowym drukowania aplikacji kliknij przycisk **OK**.



Tworzenie nakładek PCL

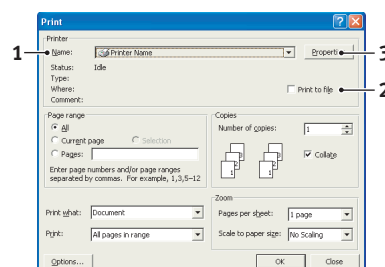
Utworzenie nakładki wymaga trzech kroków:

1. Utwórz treść nakładki w dowolnym programie i wydrukuj dokument do pliku drukarki (.PRN).
2. Za pomocą programu menedżera pamięci (Storage Device Manager), który znajduje się na dysku CD/DVD dołączonym do drukarki, utwórz „plik projektu”, zaimportuj plik .PRN i załaduj do drukarki wygenerowane pliki filtru (.BIN).
3. Użyj załadowanych już plików do zdefiniowania własnej nakładki gotowej do stosowania w przyszłych dokumentach.

W czasie drukowania plików z nakładkami na dysk nie należy stosować żadnych specjalnych funkcji, takich jak drukowanie dwustronne lub kopie wielokrotne. Funkcje te nie są właściwe dla makr; można je stosować tylko do drukowania dokumentów końcowych.

Tworzenie obrazu nakładki

1. Do utworzenia nakładki zastosuj wybrany program, na przykład graficzny, i zapisz plik.
2. Otwórz w programie okno dialogowe **Drukuj...**
3. Upewnij się, że wybrana nazwa drukarki (1) odpowiada właściwemu sterownikowi PCL drukarki.
4. Wybierz opcję **Drukuj do pliku** (2).
5. Po pojawieniu się żądania nazwy drukowanego pliku wprowadź łatwą do zapamiętania nazwę z rozszerzeniem .PRN.
6. Zamknij program.



Tworzenie i ładowanie makr

1. Z menu **Start** w systemie Windows uruchom program menedżera pamięci (**Storage Device Manager**) i pozwól mu odszukać drukarkę.
2. Wybierz **Projects** (Projekty) > **New Project** (Nowy projekt), aby uruchomić nowy projekt.
3. Wybierz menu **Projects** (Projekty) > **Filter Macro File** (Plik makr filtrów). Pojawi się okno dialogowe Filter Printer Patterns (Wzory filtrów drukarki). Dokonaj odpowiednich ustawień zgodnie z potrzebami i kliknij przycisk **OK**.

Przykład: Jeżeli w programie MS Paint został utworzony czarny owal i wszystkie polecenia związane z kolorowymi filtrami pozostaną zaznaczone, to przy drukowaniu nakładki czarny owal będzie drukowany w postaci czarnego prostokąta. Aby zachować owalny kształt, należy wyłączyć (odznaczyć) filtry „Configure Image Data” (Konfigurowane danych obrazu), „Palette ID” (Identyfikator palety) i „Palette Control” (Sterowanie paletą).

4. Na rozwijanej liście **Pliki typu** ustaw pliki **PRN (*.prn)**.
5. Przejdź do folderu, w którym przechowywane są pliki nakładek .PRN, i wybierz jeden lub więcej plików, które będą tworzyły zestaw nakładek.

W danym projekcie można użyć kilku plików makr. Na przykład jednego na okładkę, drugiego na strony wewnętrzne. Aby wybrać kilka plików równocześnie, można użyć standardowych przycisków systemu Windows (Shift lub Ctrl).

6. Kliknij przycisk **Open** (Otwórz), aby dodać te pliki do bieżącego projektu. (Można również bezpośrednio przeciągnąć pliki z okna Eksploratora Windows do okna projektu). Kiedy pojawi się okno informacyjne potwierdzające, że plik filtru został utworzony, kliknij przycisk **OK**.
7. W oknie projektu zostaną wyświetlone wygenerowane pliki .BIN, po jednym dla każdego dodanego pliku drukarki. Należy uważnie zapisać nazwy i numery ID tych plików. Będą one później potrzebne.

Chcąc edytować nazwy lub numery ID, należy kliknąć dwukrotnie plik i wprowadzić potrzebne zmiany. Szczegóły dotyczące woluminu (**Volume**) zamieszczono poniżej:

- 0** = partycja PCL urządzenia pamięci masowej drukarki;
- 1** = partycja Common urządzenia pamięci masowej drukarki;
- %disk0%** = partycja PostScript urządzenia pamięci masowej drukarki;
- 2** = pamięć flash PCL
- %Flash0%** = pamięć flash PostScript

W nazwach rozróżniane są wielkie i małe litery. Nazwy te będą jeszcze potrzebne *dokładnie* takie same, jak na tej liście.

8. Wybierz menu **Projects** (Projekty) > **Save Project** (Zapisz projekt) i wprowadź łatwą do zapamiętania nazwę (np. „Papeteria”), tak aby można było ją rozpoznać.
9. Wybierz **Projects** (Projekty) > **Send Project Files to Printer** (Wyślij pliki projektu do drukarki), aby pobrać projekt do drukarki.
10. Kiedy pojawi się informacja potwierdzająca zakończenie ładowania „Command Issued” (Polecenie zrealizowane), kliknij przycisk **OK**.

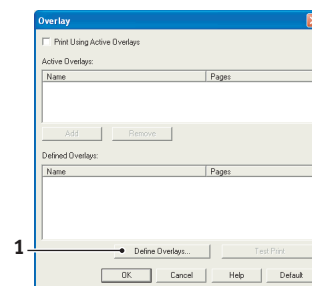
Test drukowania makra

1. Wybierz menu **Printers** > **Test Macro** (Testuj makro).
2. W oknie Test Macro (Testowanie makra) wpisz numer ID testowanego makra i kliknij przycisk **OK**. Po krótkiej chwili drukarka wydrukuje makro.
3. Po przetestowaniu wszystkich makr kliknij przycisk **Exit** (Zakończ).
4. Kliknij standardowy przycisk **Zamknij (X)** systemu Windows lub wybierz **Projects** (Projekty) > **Exit** (Zakończ), aby zamknąć program menedżera pamięci (Storage Device Manager).

Definiowanie nakładek

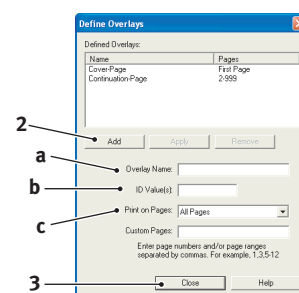
To jest ostatni etap przygotowywania nowych nakładek do użycia.

1. Otwórz okno Drukarki („Drukarki i faksy” w systemie Windows XP) przy użyciu menu **Start** lub Panelu sterowania systemem Windows.
2. Kliknij prawym przyciskiem myszy właściwą ikonę drukarki PCL i wybierz z rozwijanego menu polecenie **Właściwości drukowania**.
3. Na karcie Job Options (Opcje pracy) kliknij przycisk **Overlay** (Nakładka).
4. W oknie Overlay (Nakładka) kliknij przycisk **Define Overlays** **button** (Definiowanie nakładek) (1).



5. W oknie Define Overlays (Definiowanie nakładek) wpisz **nazwę** (a) i **numer ID** (b) stosowanej nakładki i określ, na których **stronach** (c) dokumentu ma się pojawić nakładka. Następnie kliknij przycisk **Add** (Dodaj) (2), aby dodać tę nakładkę do listy zdefiniowanych nakładek. Powtórz powyższą procedurę w przypadku innych nakładek. Po skończeniu zamknij okno przyciskiem **Close** (Zamknij) (3).

Podany na ilustracji przykład pokazuje dwie zdefiniowane nakładki, jedną dla strony tytułowej i drugą dla stron wewnętrznych.



Pamiętaj, że nazwy i numery ID nakładek muszą być napisane *dokładnie* w takiej postaci, w jakiej pojawiły się w oknie projektu programu menedżera pamięci (Storage Device Manager). W nazwach rozróżniane są małe i wielkie litery.

Jeżeli zapomniano zanotować nazwy lub numery ID nakładek po ich utworzeniu, można je odnaleźć przy użyciu menedżera pamięci i podglądu pliku projektu lub po wydrukowaniu listy plików z menu informacyjnego drukarki.

Nowe nakładki będą się teraz pojawiały na liście Defined Overlays (Zdefiniowane nakładki) w oknie Właściwości drukarki.

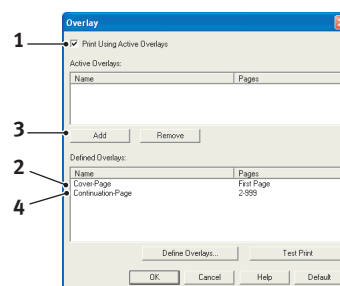
6. Po skończeniu zamknij okno Właściwości drukarki, klikając przycisk **OK**.

Nowe nakładki są przygotowane do drukowania w dowolnym dokumencie.

Drukowanie z nakładkami PCL

Po zdefiniowaniu nakładek są one gotowe do użycia w dowolnym dokumencie. W podanym tutaj przykładzie korzysta się z dwóch nakładek do listów biznesowych. Pierwsza będzie drukowana na tytułowej stronie dokumentu, druga na wszystkich pozostałych stronach.

1. Przygotuj dokument w normalny sposób, wykorzystując dowolne oprogramowanie. Pamiętaj, aby tak przygotować dokument, żeby pasował do pustego miejsca w układzie dokumentu.
2. Otwórz w programie okno dialogowe **Drukuj...** i wybierz opcje, które będą potrzebne, upewniając się, że docelowo został wybrany sterownik PCL drukarki, w którym nakładki zostały zdefiniowane.
3. Klikając przycisk **Właściwości**, wejdź do okna Właściwości drukowania.
4. W oknie Overlay (Nakładka) zaznacz pole wyboru **Use active overlays** (Zastosuj aktywne nakładki) (1).
5. W oknie Overlay (Nakładka) zaznacz pole wyboru **Use Overlay** (Użyj nakładki) (1).
6. Na liście Defined Overlays (Zdefiniowane nakładki) kliknij nakładkę (2), której chcesz użyć, i przyciskiem **Add** (Dodaj) (3) dodaj ją do listy Active Overlays (Nakładki aktywne). Jeżeli chcesz zobaczyć, jak wygląda ta nakładka, kliknij przycisk **Test Print** (Wydruk testowy).
7. Jeżeli chcesz użyć innej nakładki, w tym przykładzie jest to nakładka „Continuation Page” (strona wewnętrzna), kliknij tę nakładkę (4) na liście Defined overlays (Zdefiniowane nakładki), a następnie kliknij ponownie przycisk **Add** (Dodaj) (3), aby dodać drugą nakładkę do listy nakładek aktywnych.
8. Kiedy lista aktywnych nakładek zawiera już wszystkie potrzebne elementy, kliknij przycisk **OK**.
9. Ostatecznie, aby rozpocząć drukowanie, naciśnij przycisk **Drukuj** w oknie dialogowym drukowania aplikacji.



Opcje wykończenia

Drukarka oferuje szeroki wybór opcji wykończenia ułatwiających kontrolowanie ostatecznej formy drukowanego dokumentu.

W zależności od zamontowanego sprzętu, zainstalowanego opcjonalnie lub znajdującego się w standardowym wyposażeniu danego modelu drukarki, system może oferować wybór takich funkcji, jak drukowanie dwustronne (dupleks), drukowanie broszurowe, zszywanie i dziurkowanie. Możliwe jest również drukowanie plakatów w częściach, które po połączeniu mogą utworzyć duży plakat, i drukowanie transparentów na bardzo długich nośnikach.

Aby uzyskać szczegółowe informacje o opcjach wykończenia, zobacz:

- > „Drukowanie broszurowe (rozstawienie kolumn)” na stronie 48
- > „Sortowanie” na stronie 50
- > „Separacja barw” na stronie 52
- > „Rozdzielanie zadań drukowania w kolejce” na stronie 53
- > „Drukowanie okładki” na stronie 54
- > „Drukowanie transparentów” na stronie 55
- > „Niestandardowy rozmiar strony” na stronie 56
- > „Dupleks (drukowanie dwustronne)” na stronie 59
- > „Drukowanie wielu stron na jednym arkuszu (n stron na arkusz)” na stronie 61
- > „Drukowanie plakatowe” na stronie 63
- > „Skalowanie do strony” na stronie 64
- > „Znaki wodne” na stronie 65
- > „Zalewka” na stronie 66

Drukowanie broszurowe (rozstawienie kolumn)

Funkcja drukowania broszurowego, dostępna w sterownikach drukarki do systemu Windows, umożliwia drukowanie dokumentów wielostronicowych z posortowanymi i ułożonymi stronami w taki sposób, że ostateczny wydruk może być złożony w broszurę. Zazwyczaj strony formatu A4 (lub A3) mogą być zmniejszone do formatu A5 (lub A4) i drukowane tuż obok siebie po obu stronach papieru A4 (lub A3) tak, aby papier mógł być złożony w broszurę.

Korzystanie z funkcji drukowania dwustronnego wymaga zainstalowania w urządzeniu zespołu dupleksu i minimum 512 MB pamięci.

UWAGA

1. Aby dowiedzieć się, jaka jest bieżąca wielkość zainstalowanej pamięci, należy wydrukować stronę konfiguracyjną (mapa menu) z panelu sterowania drukarki. Szczegółowe informacje znajdują się w Instrukcji drukarki.
 2. Niektóre aplikacje nie obsługują drukowania broszurowego, ale większość tak.
 3. Ta funkcja jest niedostępna w sterownikach do komputerów Macintosh.
-

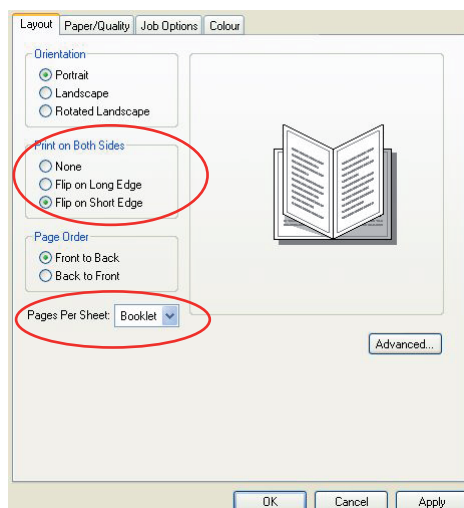
W przypadku korzystania ze sterownika PostScript, planując drukowanie długiego dokumentu, który ma więcej niż 16 stron, należy rozważyć drukowanie partiami po 8 lub 16 stron naraz. Jest to układanie tzw. „arkusza drukarskiego”, które pozwala uniknąć utworzenia stosu papieru zbyt grubego do złożenia broszury. Dokument zostanie wydrukowany jako seria broszur, które można układać jedna na drugiej. Zazwyczaj taki stos jest równiej ułożony.

Powyższe uwagi nie mają znaczenia w przypadku sterownika PCL, gdyż arkusz drukarski można ustawić w tym sterowniku, a długi dokument może być drukowany jako seria broszur.

Należy zwrócić uwagę, że liczba stron w broszurze jest zawsze wielokrotnością czterech, ponieważ dwie strony są drukowane po obu stronach arkusza papieru. Jeżeli długość dokumentu nie jest równa wielokrotności czterech stron, dwie lub trzy strony w złożonej broszurze będą puste.

Sterownik PostScript do systemu Windows

1. W sterowniku na karcie **Układ** wybierz pozycję **Broszura** na liście rozwijanej **Stron na arkusz**.



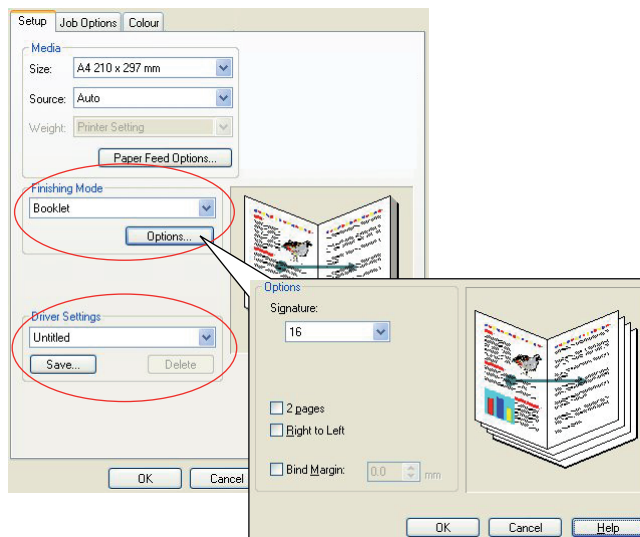
2. Zaznacz opcję dupleksu **Przerzuć wzdłuż krótkiej krawędzi**.

UWAGA

Jeżeli opcja **Broszura** jest niewidoczna, sprawdź, czy w sterowniku jest włączona opcja **Dupleks** (Zobacz „Ustawienia opcji w sterowniku urządzenia” na stronie 12).

Sterownik PCL do systemu Windows

1. W sterowniku na karcie **Ustawienia** wybierz żądane zapisane ustawienia w polu *Ustawienia sterownika*.



2. Wybierz pozycję **Broszura** na liście rozwijanej **Tryb wykończenia** i kliknij przycisk **Opcje**.
3. W oknie opcji możesz ustawić wielkość arkusza drukarskiego w polu **Arkusz drukarski** (zobacz s. 48), liczbę stron **Strony** drukowanych po każdej stronie papieru i wielkość marginesu na oprawę **Margines na oprawę**, jeżeli ma to być gruby dokument. Rysunek w oknie pokazuje efekt każdego ustawienia.

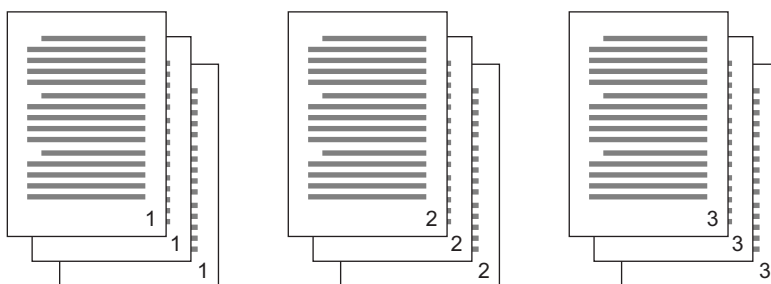
UWAGA

Jeżeli opcja Broszura jest niewidoczna, sprawdź, czy w sterowniku jest włączona opcja Dupleks (Zobacz „Ustawienia opcji w sterowniku urządzenia” na stronie 12).

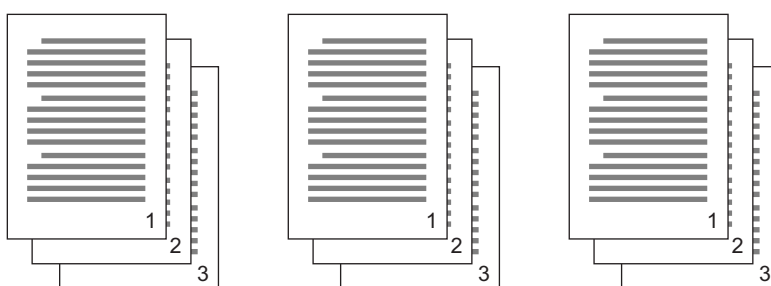
Sortowanie

Funkcja umożliwia drukowanie wielu kopii dokumentu wielostronicowego i ustawianie kolejności stron każdej kopii.

Niesortowane strony wyglądają tak:



Sortowane strony wyglądają tak:



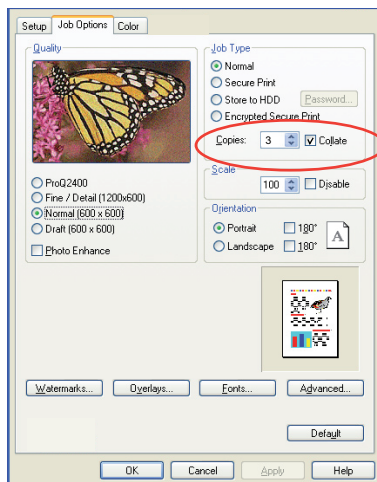
Sortowanie z poziomu aplikacji — W niektórych aplikacjach dostępna jest funkcja sortowania w opcjach drukowania. W takim przypadku dana aplikacja sortuje dokument i może wysłać zadanie wiele razy do drukarki. Na ogół ta metoda jest wolniejsza, ale może być bardziej niezawodna.

Sortowanie z poziomu drukarki — W tym rozdziale opisano funkcję sortowania wbudowaną w sterownik drukarki. W takim przypadku zadanie jest przechowywane czasowo w pamięci lub na urządzeniu pamięci masowej drukarki (o ile jest zainstalowane) i to drukarka wykonuje sortowanie. Zazwyczaj jest to szybsza metoda, ale nie wszystkie aplikacje ją obsługują.

Jeżeli pojawią się problemy z sortowaniem z poziomu drukarki, należy użyć opcji sortowania dostępnej w opcjach drukowania aplikacji.

Windows

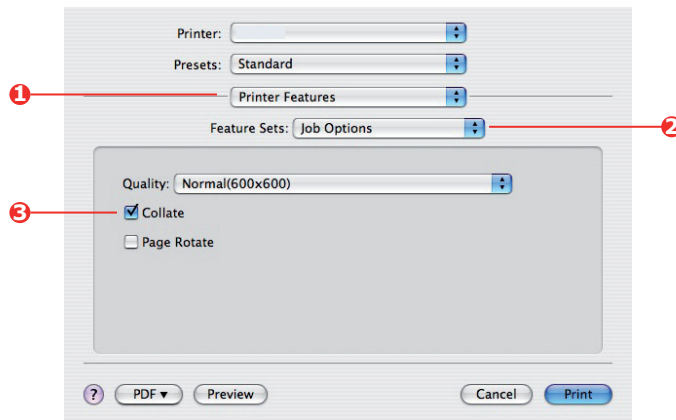
1. W przypadku korzystania ze sterownika PCL należy najpierw na karcie **Ustawienia** w polu *Ustawienia sterownika* wybrać zapisane żądane ustawienia sterownika. [Zobacz „Ponowne wywołanie zapisanych ustawień sterownika” na stronie 11.](#)
2. Na karcie **Opcje wydruków** wybierz za pomocą przewijanej listy liczbę kopii **Kopie**, które chcesz drukować.



3. Kliknij pole wyboru **Sortowanie**.

Mac OS X

1. Wybierz menu **Funkcje drukarki** (1).



2. W menu **Zestawy funkcji** (2) wybierz polecenie **Opcje wydruków**.
3. Zaznacz pole wyboru **Sortowanie** (3), aby włączyć sortowanie z poziomu drukarki.

UWAGA

Opcja *Sortowanie* w oknie dialogowym *Kopie i strony* jest przeznaczona do sortowania z poziomu aplikacji. Zobacz [s. 50](#).

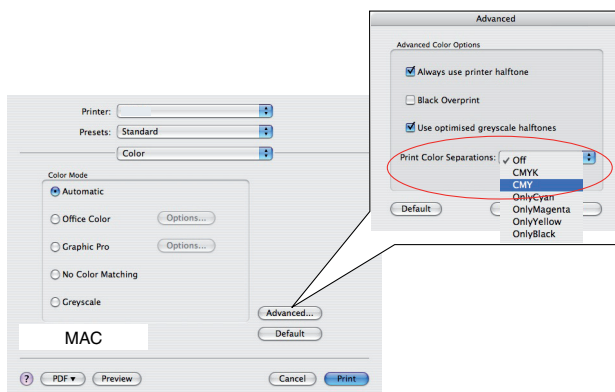
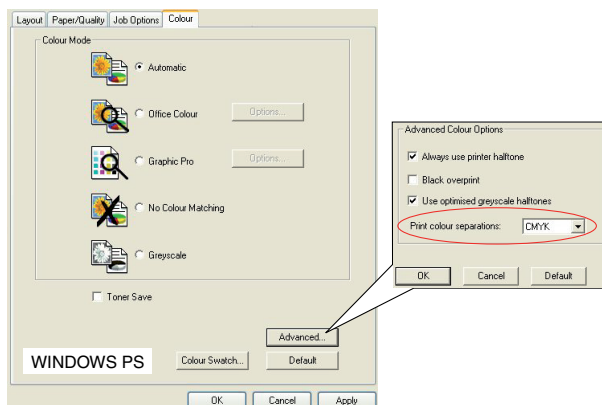
Separacja barw

Funkcja separacji barw umożliwi drukowanie czterech podstawowych kolorów jako oddzielnych obrazów w skali szarości. Jest to funkcja przeznaczona do wydruków próbnych, która wskazuje względne gęstości poszczególnych czterech barw tonera w drukowanym dokumencie. Im ciemniejszy jest obszar na wydruku, tym więcej tonera odpowiedniego koloru będzie użyte do druku w pełnym kolorze.

UWAGA

Ta funkcja jest niedostępna w sterownikach PCL 5c i PCL 6.

1. Na karcie **Kolor** sterownika kliknij przycisk **Zaawansowane**.



2. Na liście rozwijanej wskaż (w polu **Separacje**), które separacje chcesz drukować.

Rozdzielanie zadań drukowania w kolejce

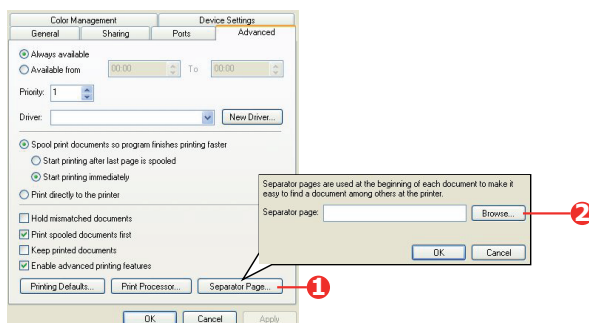
W przypadku gdy z drukarki korzysta większa liczba osób, może być użyteczne drukowanie specjalnej strony między zadaniami drukowania, aby ułatwić lokalizowanie wydruków poszczególnych użytkowników w stosie papieru w drukarce. W systemie Windows jest to tzw. strona rozdzielająca. W systemie Mac nosi ona nazwę „strony wiodącej”.

UWAGA

Nie należy mylić funkcji Strona wiodąca (Cover Page) z funkcją „Drukowanie okładki” (Cover Print). Funkcja Drukowanie okładki polega na pobieraniu pierwszej strony zadania drukowania z innego podajnika papieru niż pozostałych stron. [Zobacz „Drukowanie okładki” na stronie 54.](#)

Strona rozdzielająca Windows

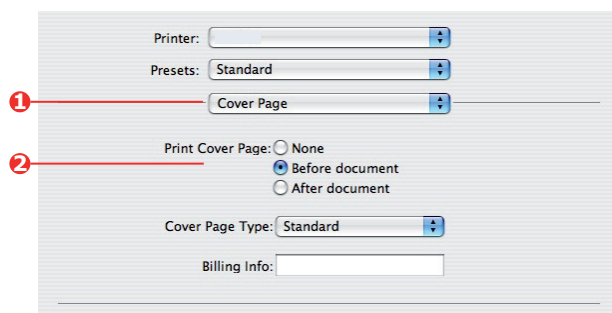
Strona rozdzielająca jest ustawiana w oknie domyślnych właściwości sterownika drukarki. Dostęp do tych ustawień można uzyskać bezpośrednio w systemie Windows, a nie w aplikacji. [Zobacz „Zmiana ustawień domyślnych sterownika” na stronie 10.](#)



1. Na karcie Zaawansowane sterownika kliknij przycisk **Strona rozdzielająca...** (1).
2. Kliknij przycisk **Przeglądaj** (2) i przejdź do pliku zawierającego obraz żądanej strony rozdzielającej, a następnie kliknij przycisk **OK**.

Strona wiodąca w systemie Mac OS X

Dostęp do strony wiodącej można uzyskać z okna dialogowego funkcji drukowania aplikacji.



1. Wybierz menu **Strona wiodąca** (1).
2. Zaznacz żądane opcje strony wiodącej (2).

Drukowanie okładki

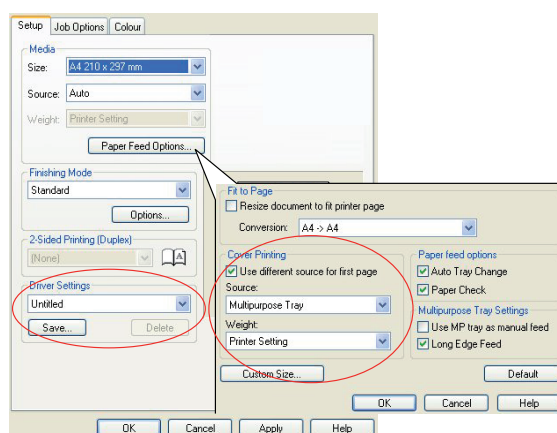
Funkcja Drukowanie okładki polega na pobieraniu pierwszej strony zadania drukowania z innego podajnika papieru niż pozostałych stron.

Funkcja jest niedostępna w sterowniku PostScript do systemu Windows.

Nie należy mylić funkcji Drukowanie okładki (Cover Print) z funkcją Strona wiodąca (Cover Page). Strona wiodąca jest arkuszem identyfikacyjnym, wstawionym między zadania drukowania drukarki sieciowej. [Zobacz „Rozdzielanie zadań drukowania w kolejce” na stronie 53.](#)

Sterownik PCL do systemu Windows

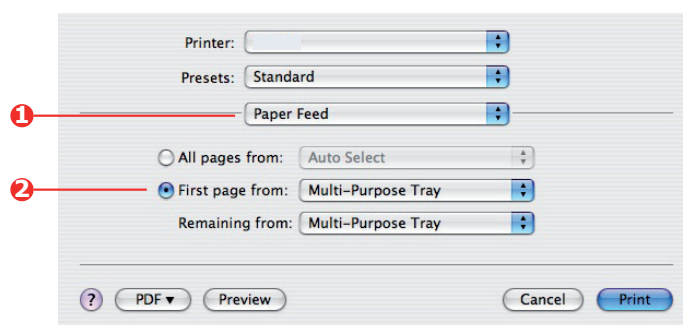
1. Na karcie **Ustawienia** wybierz zapisane żądane ustawienia sterownika.
[Zobacz „Ponowne wywoływanie zapisanych ustawień sterownika” na stronie 11.](#)
2. Kliknij przycisk **Opcje podawania papieru**.



3. Zaznacz pole wyboru **Pobierz pierwszą stronę z innego podajnika**.
4. Wybierz żądany podajnik, z którego będzie pobierana strona okładki, i typ papieru na listach rozwijanych **Źródło** i **Gramatura**.

Mac OS X

1. Zaznacz pole **Podajnik papieru (1)**.



2. Zaznacz podajniki lub typy papieru, które mają być użyte do wydruku pierwszej i pozostałych stron (2).

Drukowanie transparentów

Ta funkcja umożliwi drukowanie na materiałach o rozmiarach standardowych transparentów.

Podajnik uniwersalny jest przeznaczony do podawania materiałów o rozmiarach transparentów.

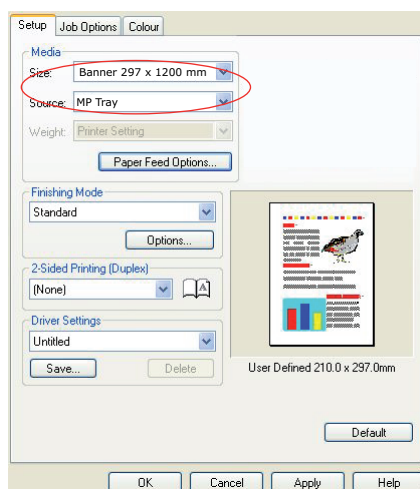
Niektóre programy obsługują materiały o rozmiarach transparentów w niezadawalający sposób i uzyskanie pożądaných wyników może wymagać eksperymentowania z wydrukami.

UWAGA

Jeśli ta funkcja nie jest dostępna w sterowniku, do drukowania banerów można użyć ustawienia *Custom Page Size* (Niestandardowy rozmiar strony).

Zobacz „Niestandardowy rozmiar strony” na stronie 56.

1. W oknie sterownika na karcie **Ustawienia** wybierz żądany rozmiar strony na liście rozwijanej **Rozmiar**.



2. Na liście rozwijanej **Źródło** wybierz pozycję **Podajnik uniwersalny**.
3. Aby zaakceptować, kliknij przycisk **OK** i zamknij okno **Właściwości drukowania**.

Niestandardowy rozmiar strony

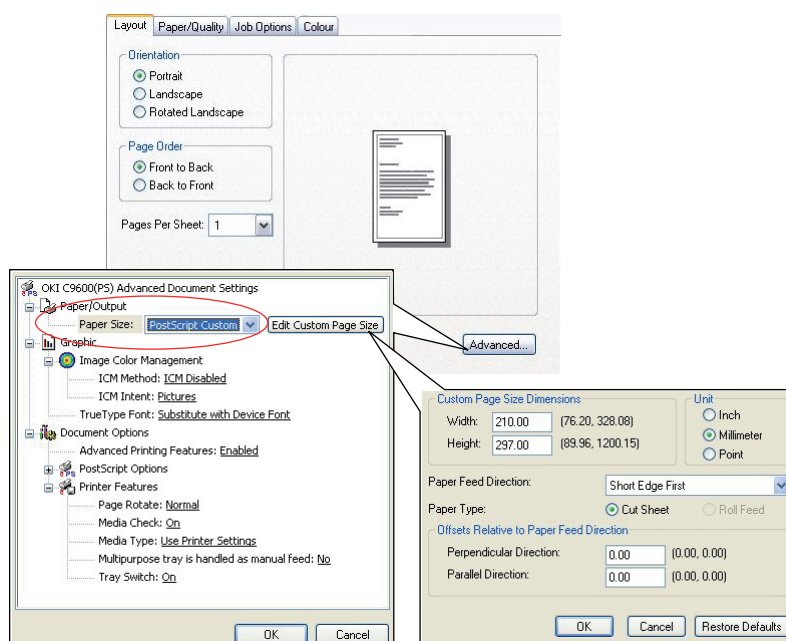
Ta funkcja umożliwi drukowanie na materiałach o rozmiarach innych niż standardowe.

Podajnik uniwersalny jest przeznaczony do podawania materiałów o rozmiarach innych niż standardowe. Można używać materiałów o szerokości od około 76 mm do 328 mm i długości od 90 mm do 1320 mm. Rzeczywiste wielkości graniczne różnią się nieznacznie w zależności od sterownika drukarki i systemu operacyjnego komputera.

Niektóre programy obsługują materiały o niestandardowych rozmiarach w niezadowalający sposób i uzyskanie pożądaných wyników może wymagać eksperymentowania z wydrukami.

Sterownik PostScript do systemu Windows

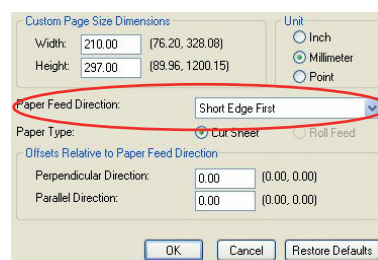
1. Na karcie **Układ** sterownika kliknij przycisk **Zaawansowane**.



2. W oknie Opcje zaawansowane w obszarze **Papier/wyjście** wybierz opcję **Niestandardowy rozmiar strony PostScript** na liście rozwijanej **Rozmiar papieru**.
3. W oknie PostScript Definiowanie niestandardowego rozmiaru strony PostScript wybierz kierunek podawania papieru na liście rozwijanej **Kierunek podawania papieru**.

Dostępne są następujące możliwości:

| | |
|--|---|
| Najpierw krawędź krótsza | Strona ma orientację pionową i będzie podawana górną krawędzią do drukarki. |
| Najpierw krawędź dłuższa | Strona ma orientację poziomą i będzie podawana górną krawędzią do drukarki. |
| Najpierw krawędź krótsza z przzerwaniem | Strona ma orientację pionową i będzie podawana dolną krawędzią do drukarki. |
| Najpierw krawędź dłuższa z przzerwaniem | Strona ma orientację poziomą i będzie podawana dolną krawędzią do drukarki. |



Zauważ, że dostępne zakresy rozmiarów zamieniają się miejscami po zmianie kierunku podawania papieru z pionowego na poziomy.

Należy pamiętać, że szerokość podajnika uniwersalnego jest ograniczona szerokością arkusza formatu A3 (297 mm), więc jeżeli papier jest dłuższy, należy go podawać najpierw krótszą krawędzią.

4. Aby uniknąć drukowania zbyt blisko krawędzi, można określić pozycję obrazu na stronie za pomocą opcji **Przesunięcie**.

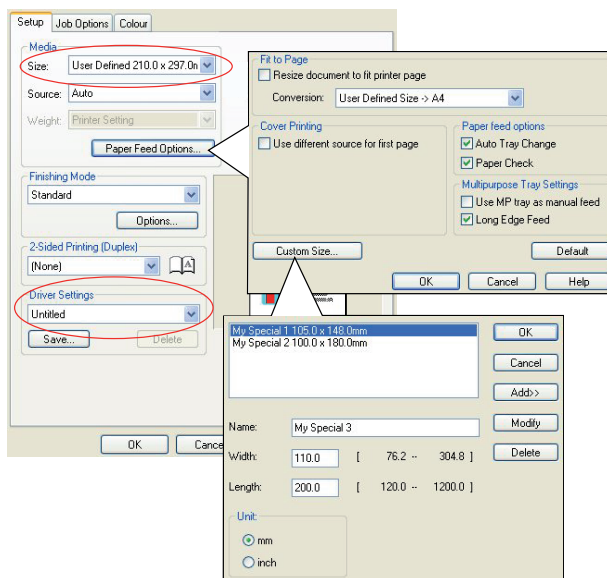
Wartość przesunięcia w polu *Prostopadle* zwiększa lewy margines.

Wartość przesunięcia w polu *Równolegle* zwiększa górny margines (przy podawaniu normalnym) lub dolny margines (przy podawaniu z przerzuceniem).

5. Kliknij przycisk **OK**, aby zamknąć okno **Definiowanie niestandardowego rozmiaru strony PostScript**.
6. Kliknij przycisk **OK**, aby zamknąć okno **Opcje zaawansowane**.
7. W oknie sterownika wybierz jako **Źródło papieru** pozycję **Podajnik uniwersalny**.

Sterownik PCL do systemu Windows

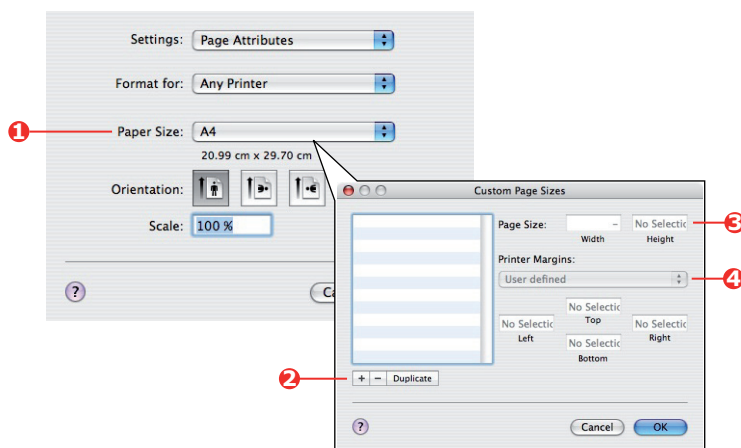
1. W sterowniku na karcie **Ustawienia** wybierz wcześniej zapisane żądane ustawienia.



2. Kliknij przycisk **Opcje podawania papieru**.
3. W oknie **Opcje podawania papieru** kliknij przycisk **Rozmiar niestandardowy**.
Jeżeli wcześniej zapisano specjalne rozmiary niestandardowe, będą one dostępne w oknie **Rozmiar niestandardowy**.
4. Aby skorzystać z wcześniej zapisanego rozmiaru niestandardowego, kliknij jego nazwę na liście.
Aby utworzyć nowy rozmiar niestandardowy:
 - (a) Wprowadź wymiary strony w polach **Szerokość** i **Długość**.
 - (b) Wprowadź nazwę nowego rozmiaru w polu **Nazwa** i kliknij przycisk **Dodaj**, aby ją zapisać na liście.
5. Kliknij przycisk **OK**, aby zaakceptować wybrany rozmiar, i zamknij okno **Rozmiar niestandardowy**.
6. Jeżeli jest to rozmiar danego dokumentu, ale chcesz skalować dokument, aby zmieścił się na papierze o standardowym rozmiarze, kliknij pole **Dopasuj dokument do rozmiaru strony** w oknie **Opcje podawania papieru** i wybierz rzeczywisty rozmiar papieru drukarki na liście rozwijanej **Konwersja**.

Mac OS X

1. W aplikacji wybierz menu **Plik > Ustawienia strony**.



2. Wybierz opcję **Manage Custom Sizes** (Zarządzaj rozmiarami niestandardowymi) (1).
3. Kliknij przycisk + (2), aby zdefiniować nowy rozmiar papieru, i wprowadź jego **nazwę**.
4. Wprowadź wymiary papieru w polach **Szerokość** i **Wysokość** (3).
5. Wprowadź żądane wartości marginesów w obszarze **Marginesy** (4).
6. Kliknij przycisk **OK**, aby zapisać nowy rozmiar papieru.

Dupleks (drukowanie dwustronne)

Jeżeli w drukarce zainstalowano zespół dupleksu, można drukować po obu stronach arkusza papieru, oszczędzając na wadze, objętości i kosztach papieru.

UWAGA

Jeżeli ta opcja nie pojawia się w oknie sterownika lub jest wyszarzona (nieдоступna), sprawdź, czy w sterowniku drukarki jest włączona obsługa urządzenia pamięci masowej. (Zobacz „Ustawienia opcji w sterowniku urządzenia” na stronie 12).

-
- > Drukowanie dwustronne jest możliwe tylko na papierze, nie dotyczy folii i innych nośników.
 - > Używaj papieru o gramaturze 75–188 g/m². Jeżeli papier o gramaturze 75–90 g/m² będzie się bardzo zwiijać, używaj papieru o gramaturze 105 g/m².

OSTRZEŻENIE!

Podane gramatury papieru służą tylko jako wskazówka i mogą być niedostępne do używania w drukarce. Przed drukowaniem należy zawsze sprawdzić specyfikacje gramatury papieru w Instrukcji obsługi. Nie należy przekraczać zalecanej gramatury papieru podanej w specyfikacji.

- > Używaj papieru o standardowych rozmiarach, np. formatu A4, A3, Letter itd.
- > Ładuj papier stroną do zadrukowania do góry. Zazwyczaj na opakowaniu ryzy papieru jest strzałka wskazująca stronę przeznaczoną do druku.
- > Papier można podawać ze standardowych podajników papieru, w tym również z podajnika o dużej pojemności (o ile jest zainstalowany).

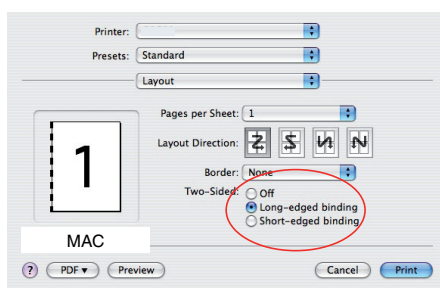
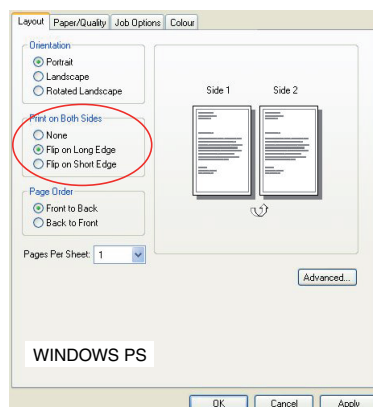
UWAGA

Używając papieru o gramaturze większej niż 120 g/m², należy używać podajnika uniwersalnego.

-
- > Nie ustawiaj gramatury papieru na Bardzo ciężki.
 - > Nie włączaj funkcji Pomiń pustą str.

Sterownik PostScript do systemu Windows i Mac

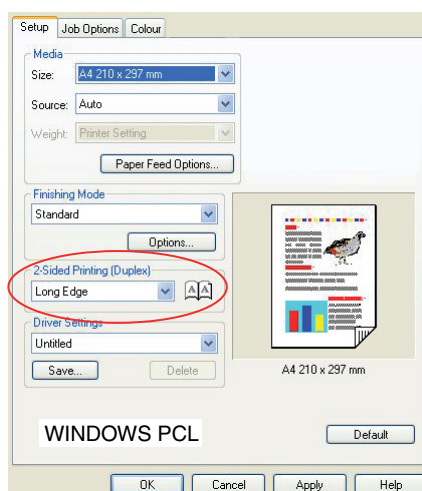
Na karcie **Układ sterownika**, w obszarze **Drukowanie dwustronne** wybierz żądaną krawędź na oprawę.



Zwykle dla strony w układzie pionowym jest to opcja **Dłuższa krawędź**. Zwykle dla strony w układzie poziomym jest to opcja **Krótsza krawędź**. Wybranie opcji **Brak** (Windows PS) lub **Off** (Mac) powoduje wyłączenie drukowania dwustronnego i dokument będzie drukowany jednostronnie.

Sterownik PCL do systemu Windows

Na karcie **Ustawienia sterownika** w obszarze **Drukowanie dwustronne** wybierz żądaną krawędź na oprawę.



Zwykle dla strony w układzie pionowym jest to opcja **Dłuższa krawędź**. Zwykle dla strony w układzie poziomym jest to opcja **Krótsza krawędź**.

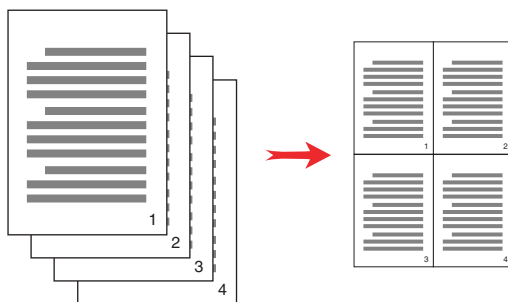
Wybranie opcji **Wyłączone** wyłącza drukowanie dwustronne i dokument będzie drukowany jednostronnie.

Drukowanie wielu stron na jednym arkuszu (n stron na arkusz)

Funkcja skaluje rozmiar strony dokumentu w celu drukowania i reprodukcji wielu stron na jednym arkuszu.

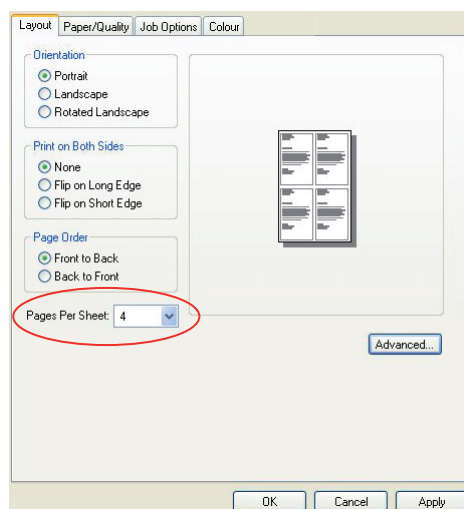
Jest to użyteczne w przypadku próbnego wydruku układu strony lub jeżeli użytkownik chce rozprowadzić dokument w zmniejszonym formacie. Oszczędza się w ten sposób na wadze, objętości i kosztach papieru.

Po zainstalowaniu zespołu dupleksu funkcję można połączyć z drukowaniem dwustronnym, a wtedy oszczędności będą jeszcze większe.



Sterownik PostScript do systemu Windows

Na karcie **Układ** sterownika wybierz liczbę stron (n stron na arkusz), które chcesz wydrukować na każdym arkuszu. 1 strona na arkuszu jest ustawieniem zwykłym, 16 stron na arkuszu — maksymalnym.

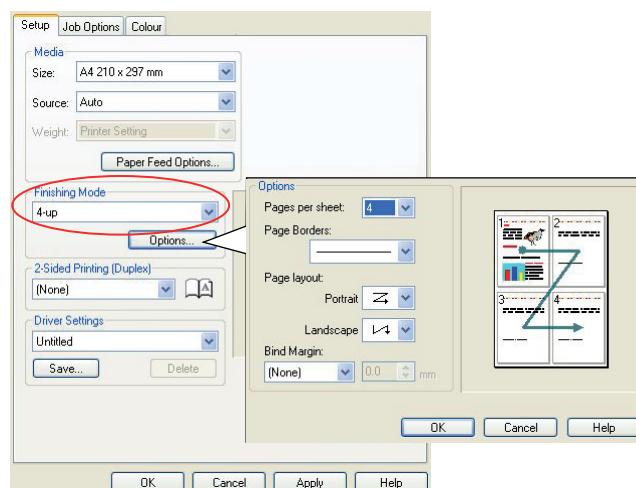


Sterownik PCL do systemu Windows

1. Na karcie **Ustawienia** sterownika wybierz liczbę stron (n stron na arkuszu), które chcesz wydrukować na każdym arkuszu. 1 strona na arkuszu jest ustawieniem zwykłym, 16 stron na arkuszu — maksymalnym.

UWAGA

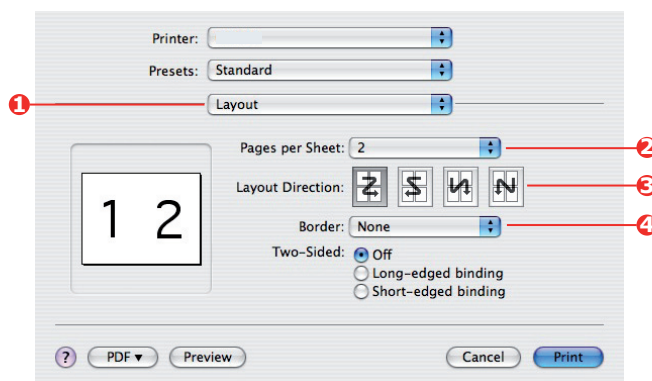
W przypadku sterownika PCL 6 można wydrukować maksymalnie 8 stron na arkuszu.



2. Kliknij przycisk **Opcje**, aby wybierać spośród dostępnych opcji tej funkcji. W tym miejscu możesz określić kolejność drukowania stron, układ strony, drukowanie obramowania stron i marginesy na oprawę.

Mac OS X

1. Wybierz menu **Układ** (1).



2. W menu **Stron na arkuszu** (2) wybierz liczbę stron, która ma zmieścić się na jednym arkuszu papieru.
3. W razie potrzeby zmień kierunek (3) układu stron dokumentu na arkuszu papieru.
4. W razie potrzeby każdą stronę można wydrukować z obramowaniem (4).

Drukowanie plakatowe

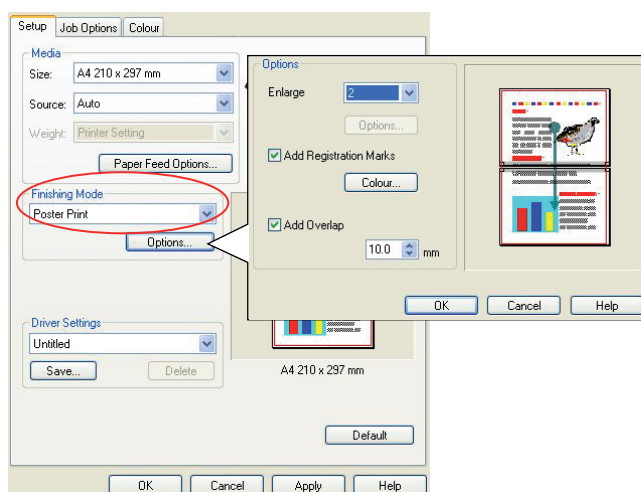
Opcja umożliwia drukowanie plakatów za pomocą podziału strony jednego dokumentu na wiele części nazywanych czasami „kafelkami” (tiles). Każda część, powiększona, jest drukowana na oddzielnym arkuszu. Następnie poszczególne arkusze można połączyć w plakat.

Funkcja drukowania plakatowego jest dostępna tylko w sterownikach drukarki PCL5c do systemu Windows.



Sterownik PCL do systemu Windows

1. Na karcie **Ustawienia** sterownika w obszarze **Tryb wykończenia** wybierz opcję **Druk plakatu**.



2. Kliknij przycisk **Opcje**, aby otworzyć okno opcji.
 - (a) W polu **Powiększenie** wybierz wartość powiększenia dokumentu potrzebną do wypełnienia plakatu.
 - (b) W razie potrzeby można wydrukować **Znaki formatowania**, aby wydrukowane strony można było dokładnie przyciąć do krawędzi obrazu.
 - (c) Opcja **Zakładka** może pomóc w dopasowaniu sąsiednich stron podczas przygotowywania finalnego plakatu.

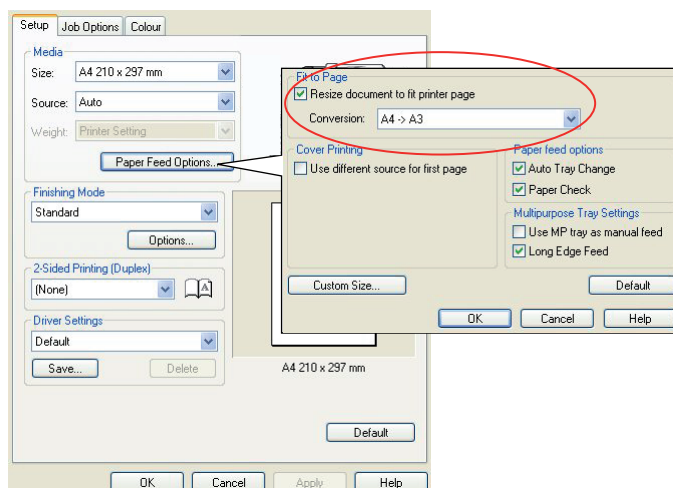
Skalowanie do strony

Funkcja skalowania do strony umożliwi drukowanie danych sformatowanych dla jednego rozmiaru strony na stronie o innym rozmiarze bez modyfikowania drukowanych danych.

Funkcja jest niedostępna w sterowniku PS do systemu Windows.

Sterownik PCL do systemu Windows

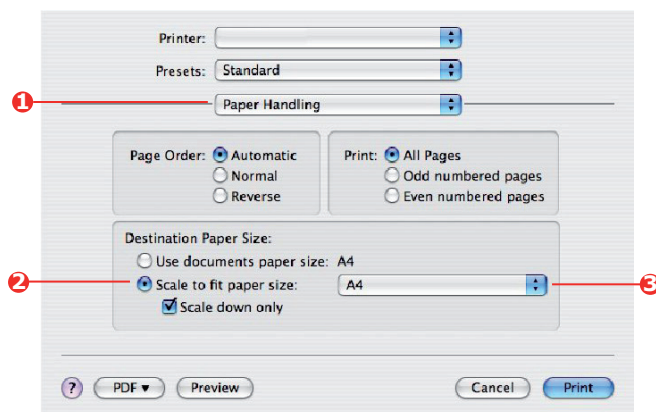
1. Na karcie **Ustawienia** sterownika kliknij przycisk **Opcje**.



2. Zaznacz pole wyboru **Dopasuj do strony**.
3. Wybierz współczynnik skalowania na liście rozwijanej **Konwersje**.

Mac OS X

1. Wybierz opcję **Obsługa papieru** (1).



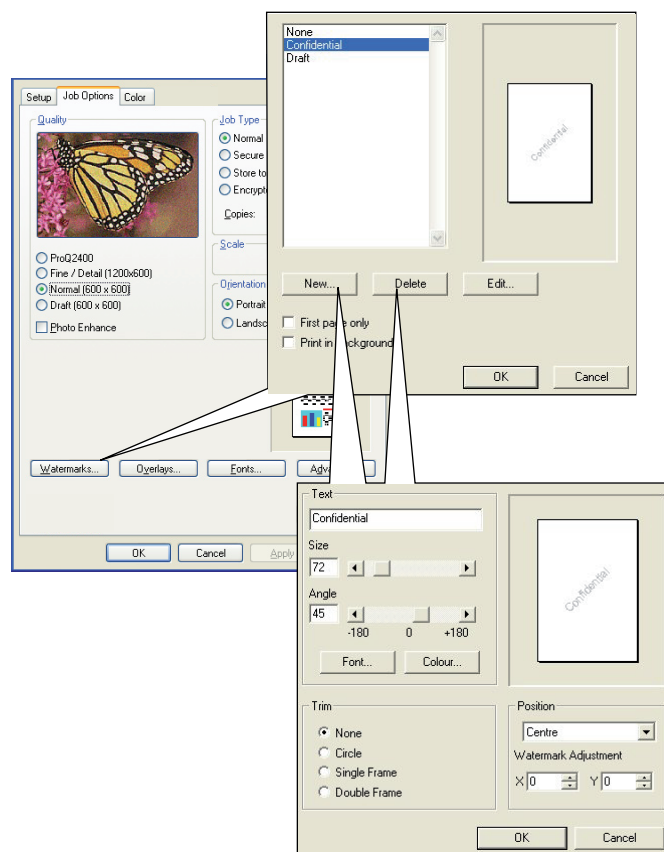
2. Zaznacz pole wyboru **Scale to Fit Paper Size** (Skaluj do rozmiaru strony) (2).
3. Wybierz rozmiar papieru na liście rozwijanej (3).

Znaki wodne

Zazwyczaj znakiem wodnym jest ledwo widoczny tekst, który jest nakładany na drukowany dokument. Funkcja może być wykorzystywana do oznaczenia, że jest to dokument „Roboczy” lub „Poufny”.

Funkcja nie jest dostępna w systemie Mac OS X. Na poniższej ilustracji pokazano sterownik PostScript do systemu Windows. Sterownik PCL jest bardzo podobny.

Funkcję Znaki wodne można znaleźć na karcie **Opcje wydruków** sterownika. Kliknij przycisk **Znaki wodne**.



Aby utworzyć nowy znak wodny

1. W oknie **Znaki wodne** kliknij przycisk **Nowy....**
2. Wprowadź żądany tekst znaku wodnego.
3. Dopasuj czcionkę, rozmiar, kolor, kąt, położenie i obramowanie znaku wodnego.
4. Kliknij przycisk **OK**, aby zaakceptować zmiany.

Aby wybrać wcześniej utworzony znak wodny

W oknie **Znaki wodne** kliknij znak wodny na liście.

Aby edytować znak wodny

1. W oknie **Znaki wodne** kliknij nazwę znaku wodnego na liście.
2. Kliknij przycisk **Edytuj....**
3. Wprowadź żądane zmiany i kliknij przycisk **OK**, aby je zaakceptować.

Aby drukować ze znakiem wodnym

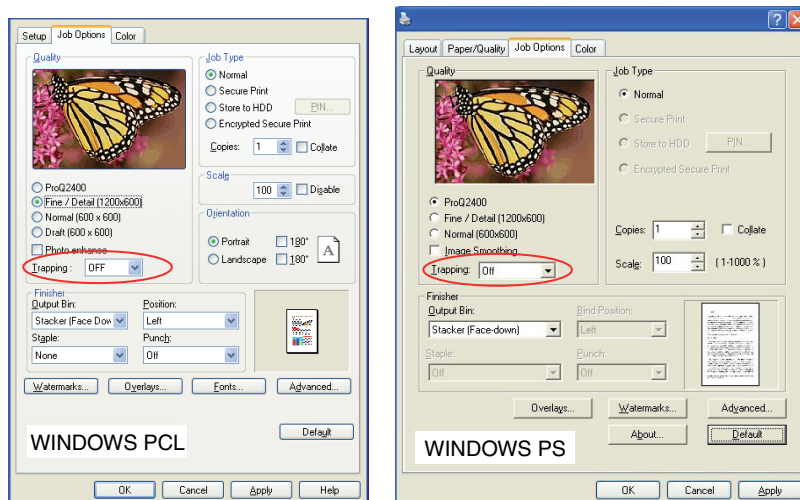
1. W oknie **Znaki wodne** kliknij nazwę znaku wodnego na liście.
2. Kliknij przycisk **OK**, aby zamknąć okno **Znaki wodne**.
3. Kliknij przycisk **OK**, aby zamknąć okno **Właściwości drukarki**.
4. Wydrukuj dokument.

Zalewka

Zalewka jest procesem dopasowania obszaru stykania się kolorów, który ma eliminować błędy dopasowania kolorów występujące podczas drukowania warstw C, M, Y i K. Zalewka może zapobiec powstawaniu niepożądanych białych prześwitów lub kolorowych linii pomiędzy nakładającymi się obiektami.

Sterowniki PCL i PS dla systemu Windows

1. Wybierz kartę **Opcje wydruków** w sterowniku.



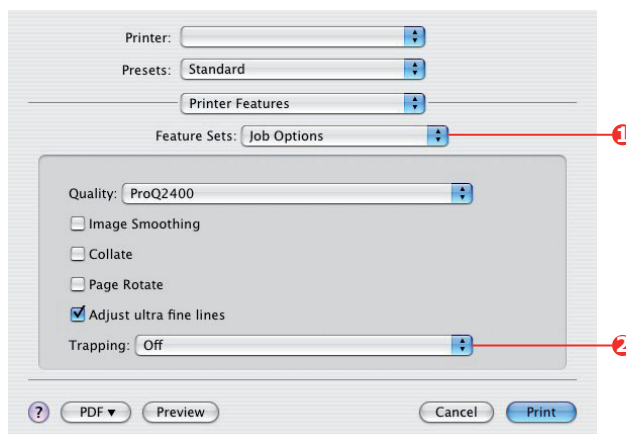
2. Wybierz żądaną opcję **Zalewka** na liście rozwijanej.
 - (a) **Wyłączone**; zalewka jest wyłączona (ustawienie domyślne).
 - (b) **Szeroki**; powoduje stosowanie szerokiej zalewki pomiędzy obiektami pierwszego planu i obiektami tła. Jeśli efekt nakładania się jest zbyt widoczny, należy użyć ustawienia **Wąski**.
 - (c) **Wąski**; powoduje stosowanie wąskiej zalewki pomiędzy obiektami pierwszego planu i obiektami tła. Jeśli niepożądane białe prześwit lub kolorowe linie są nadal widoczne na wydruku, należy użyć ustawienia **Szeroki**.

UWAGA

1. Opcja zalewki może być używana tylko po wybraniu opcji **ProQ** w ustawieniu **Print Quality (Jakość druku)**.
 2. Jeśli na wydruku występują białe linie, gdy obiektem pierwszego planu jest całkowicie czarny (100%) tekst, należy również włączyć funkcję **Czarny nadruk** (Zobacz „Czarny nadruk” na stronie 14).
-

Mac OS X

1. Wybierz menu **Opcje wydruków**.



2. Wybierz żądaną opcję **Zalewka** na liście rozwijanej.
 - (a) **Wyłączone**; zalewka jest wyłączona (ustawienie domyślne).
 - (b) **Szeroki**; powoduje stosowanie szerokiej zalewki pomiędzy obiektami pierwszego planu i obiektami tła. Jeśli efekt nakładania się jest zbyt widoczny, należy użyć ustawienia **Wąski**.
 - (c) **Wąski**; powoduje stosowanie wąskiej zalewki pomiędzy obiektami pierwszego planu i obiektami tła. Jeśli niepożądane białe prześwity lub kolorowe linie są nadal widoczne na wydruku, należy użyć ustawienia **Szeroki**.

UWAGA

1. Z zalewki można korzystać tylko po wybraniu opcji ProQ jako ustawienia jakości druku.
 2. Jeśli na wydruku występują białe linie, gdy obiektem pierwszego planu jest całkowicie czarny (100%) tekst, należy również włączyć funkcję **Czarny nadruk** (Zobacz „Czarny nadruk” na stronie 14).
-

Bezpieczne drukowanie

Funkcja bezpiecznego drukowania umożliwia wydruk poufnych dokumentów na urządzeniach udostępnianych innym użytkownikom w sterowniku sieciowym.

Dokument nie zostanie wydrukowany dopóki na panelu sterowania urządzenia nie zostanie wprowadzony numer PIN (osobisty numer identyfikacyjny). Użytkownik musi podejść do urządzenia i wprowadzić numer PIN.

Funkcja wymaga zainstalowania w drukarce urządzenia pamięci masowej, którego obsługa musi być włączona w sterowniku drukarki. (Zobacz „Ustawienia opcji w sterowniku urządzenia” na stronie 12).

Jeżeli na urządzeniu pamięci masowej nie ma dostatecznie dużo wolnego miejsca na buforowane dane, zostanie wyświetlony komunikat „Disk Full” (Dysk zapelniony) i będzie wydrukowana tylko jedna kopia.

UWAGA

1. Funkcja bezpiecznego drukowania może być niedostępna w niektórych aplikacjach do komputerów PC.
2. Ta funkcja nie jest obsługiwana w systemie Mac OS X.

Jeżeli w aplikacji jest włączona opcja sortowania wydruków, wyłącz ją. W przeciwnym razie funkcja bezpiecznego drukowania nie będzie działać.

Procedura bezpiecznego drukowania składa się z trzech etapów:

- > Wysłanie dokumentu do urządzenia (s. 69).
- > Drukowanie dokumentu (s. 70).
- > Usunięcie niepotrzebnego dokumentu (s. 71).

UWAGA

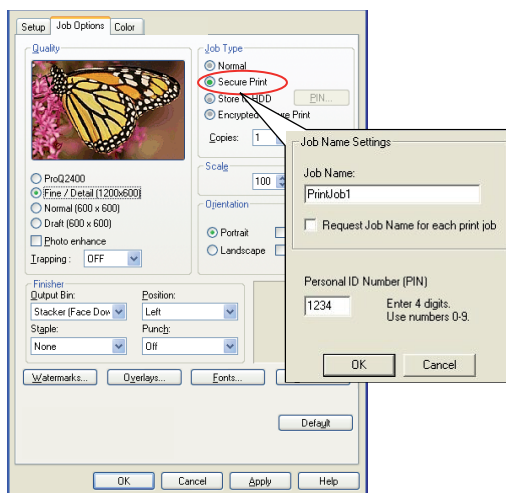
Przyciski menu na panelu sterowania urządzenia różnią się w zależności od modelu.

Dla przykładu omówimy procedury Drukowania i Usuwania za pomocą przycisków +/- i **Enter**; zamiast nich na urządzeniu mogą znajdować się przyciski strzałek w **górze**/ **w dół** i **Powrót**, niemniej procedura jest identyczna.

Jeśli urządzenie posiada ekran dotykowy i przyciski klawiatury numerycznej, reguła jest zasadniczo taka sama; naciśnij przycisk **Print** (Drukuj), aby uzyskać dostęp do opcji menu druku. Instrukcje wyświetlane na ekranie umożliwiają użytkownikowi realizację procedury.

Wysyłanie dokumentu

1. W przypadku korzystania ze sterownika PCL należy na karcie **Ustawienia** wybrać zapisane żądane ustawienia sterownika. [Zobacz „Ponowne wywoływanie zapisanych ustawień sterownika” na stronie 11](#)
2. Na karcie **Opcje wydruków** sterownika kliknij opcję **Bezpieczne drukowanie**. Zostanie otwarte okno PIN wydruku (Personal Identification Number).



3. Jeżeli okno numeru PIN nie zostanie otwarte, kliknij przycisk **PIN**.
4. W oknie PIN wydruku wprowadź **Nazwę wydruku** danego zadania drukowania. Nazwa może mieć maksymalnie 16 znaków alfanumerycznych.
5. Aby drukarka monitorowała o nazwę wydruku, kliknij pole wyboru **Wymagaj** poniżej pola do wprowadzania nazwy.
6. Wprowadź liczbę z zakresu od 0000 do 9999 w polu **PIN**. Numer PIN musi być unikatowy w tym urządzeniu. Numery PIN użytkownikom powinien przydzielać administrator systemu.
7. Kliknij przycisk **OK**, aby zaakceptować zmiany.

UWAGA

Jako liczbę kopii należy pozostawić ustawienie 1. Liczbę kopii można zwiększyć z poziomu panelu operatora podczas drukowania dokumentu.

8. Kliknij przycisk **OK**, aby zamknąć okno **Właściwości urządzenia**.
9. Wydrukuj dokument.
Zadanie drukowania zostanie wysłane do urządzenia, ale tym razem nie zostanie wydrukowane.

Drukowanie dokumentu

UWAGA

Przyciski menu na panelu sterowania urządzenia różnią się w zależności od modelu.

*Dla przykładu omówimy procedury Drukowania i Usuwania za pomocą przycisków +/- i **Enter**; zamiast nich na urządzeniu mogą znajdować się przyciski strzałek **w górę/ w dół** i **Powrót**, niemniej procedura jest identyczna.*

*Jeśli urządzenie posiada ekran dotykowy i przyciski klawiatury numerycznej, reguła jest zasadniczo taka sama; naciśnij przycisk **Print** (Drukuj), aby uzyskać dostęp do opcji menu druku. Instrukcje wyświetlane na ekranie umożliwiają użytkownikowi realizację procedury.*

Bezpieczne wydruki są uruchamiane za pomocą panelu sterowania z przodu urządzenia.

1. Jeśli urządzenie jest w stanie bezczynności, użyj przycisków +/-, aby wybrać menu WYDRUKÓW, a następnie naciśnij przycisk **ENTER**.
 2. Wybierz WYDRUKI SZYFROW./ZAPISANE WYDRUKI.
 3. Wprowadź numer PIN za pomocą przycisków +/- . Po każdej cyfrze naciśnij przycisk **ENTER**.
 4. W razie potrzeby użyj przycisków +/- w celu zaznaczenia opcji DRUKUJ.
 5. Naciśnij przycisk **ENTER**, aby potwierdzić żądanie wydrukowania dokumentu.
 6. Użyj przycisków +/-, aby wybrać liczbę żądanych sortowanych kopii.
 7. Naciśnij przycisk **ENTER**, aby wydrukować dokument.
-

UWAGA

Możliwe jest także zdalne drukowanie i usuwanie dokumentów poufnych z komputera PC za pomocą narzędzia Menedżer pamięci.

Usuwanie dokumentu przeznaczonego do druku bezpiecznego

UWAGA

Przyciski menu na panelu sterowania urządzenia różnią się w zależności od modelu.

*Dla przykładu omówimy procedury Drukowania i Usuwania za pomocą przycisków +/- i **Enter**; zamiast nich na urządzeniu mogą znajdować się przyciski strzałek w **górze/ w dół** i **Powrót**, niemniej procedura jest identyczna.*

*Jeśli urządzenie posiada ekran dotykowy i przyciski klawiatury numerycznej, reguła jest zasadniczo taka sama; naciśnij przycisk **Print** (Drukuj), aby uzyskać dostęp do opcji menu druku. Instrukcje wyświetlane na ekranie umożliwiają użytkownikowi realizację procedury.*

Jeżeli zmienisz zdanie i nie chcesz drukować poufnego dokumentu, możesz go usunąć z urządzenia pamięci masowej drukarki bez drukowania.

1. Wykonaj instrukcje od **1** do **3** w powyższej procedurze, aby wydrukować dokument.
2. Używając przycisków +/-, zaznacz opcję **USUŃ** i naciśnij przycisk **ENTER**.
3. W razie potrzeby użyj przycisków +/- do zaznaczenia opcji **TAK** i naciśnij przycisk **ENTER**, aby potwierdzić usunięcie.

Dokument jest usuwany z urządzenia pamięci masowej drukarki bez drukowania.

UWAGA

Możliwe jest także zdalne drukowanie i usuwanie dokumentów poufnych z komputera PC za pomocą narzędzia Menedżer pamięci.

Przechowywanie na urządzeniu pamięci masowej

Funkcja umożliwia przechowywanie na urządzeniu pamięci masowej drukarki zadań drukowania utworzonych na komputerze w celu drukowania ich na żądanie. Jest to przydatne w przypadku formularzy, typowych not, papieru firmowego, papeterii itd.

Używając tej funkcji do przechowywania np. standardowych formularzy, użytkownik może w dowolnej chwili podejść do urządzenia i wydrukować potrzebne dokumenty bez udziału komputera.

Funkcja działa dokładnie w taki sam sposób, jak funkcja bezpiecznego drukowania opisana w rozdziale [Bezpieczne drukowanie](#), i jest dostępna tylko w sterownikach PostScript i PCL do systemu Windows. Jedyna różnica polega na tym, że funkcja buforowania zadań nie usuwa automatycznie dokumentu z urządzenia pamięci masowej drukarki po jego wydrukowaniu. Dokument pozostaje na dysku drukarki do późniejszego wykorzystania, dopóki nie zostanie usunięty za pomocą panelu sterowania lub narzędzia Storage Device Manager na komputerze.

UWAGA

1. *Jeżeli ta opcja nie pojawia się w oknie sterownika lub jest wyszarzona (nieдоступna), sprawdź, czy w sterowniku drukarki jest włączona obsługa urządzenia pamięci masowej. (Zobacz „Ustawienia opcji w sterowniku urządzenia” na stronie 12).*
2. *Ta funkcja nie jest obsługiwana w systemie Mac OS X.*

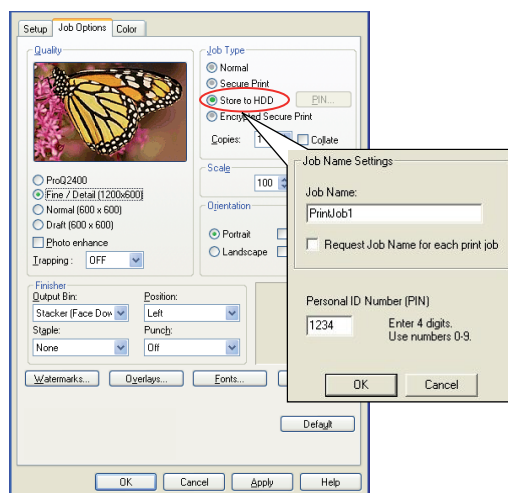
Podobnie jak bezpieczne drukowanie, również buforowanie zadań składa się z trzech etapów:

- > Wysyłanie dokumentu
- > Drukowanie dokumentu
- > Usuwanie przechowywanego dokumentu

Wysyłanie dokumentu

Wykonaj procedurę bezpiecznego wysyłania dokumentu, której opis rozpoczyna się na s. 69), ale w kroku 2 na karcie **Job Options** (Opcje zadania) kliknij opcję

- > **Store to HDD** (Zapisz na dysku twardym), jeśli w drukarce jest zainstalowany dysk twardy;
- > **Store to SD** (Zapisz na karcie SD), jeśli w drukarce jest zainstalowana karta SD.



Drukowanie dokumentu

Wykonaj instrukcje (opisane w rozdziale s. 70), które dotyczą drukowania bezpiecznego dokumentu. W tym przypadku dokument **nie** zostanie usunięty z urządzenia pamięci masowej po wydrukowaniu.

Usuwanie przechowywanego dokumentu

Wykonaj procedurę opisaną w rozdziale s. 71 dotyczącą usuwania dokumentu przeznaczonego do bezpiecznego druku.

Podobnie jak dokumenty poufne przeznaczone do bezpiecznego druku, również wszelkie inne dokumenty przechowywane na urządzeniu pamięci masowej drukarki mogą być usunięte zdalnie z komputera za pomocą programu narzędziowego Storage Device Manager.

Szyfrowany druk poufny

Zabezpieczenia sieciowe firm odgrywają coraz większą rolę. Bezpieczne, szyfrowane drukowanie umożliwia wysyłanie, przechowywanie i wydruk poufnych dokumentów na urządzeniach udostępnianych innym użytkownikom w środowisku sieciowym.

Szyfrowanie dokumentów przed wysłaniem ich do drukarki uniemożliwi nieupoważnionym pracownikom dostęp do poufnych informacji.

Zadania drukowania są szyfrowane bezpośrednio przed przesłaniem ich do urządzenia, gdzie są przechowywane w zaszyfrowanej formie na urządzeniu pamięci masowej. Dokumenty pozostaną w magazynie i nie będą drukowane do czasu, gdy upoważniony użytkownik uwierzytelni wydruk; zadanie wydruku zostanie odszyfrowane dopiero podczas rzeczywistego drukowania.

Funkcja wymaga zainstalowania w drukarce urządzenia pamięci masowej i włączenia w sterowniku drukarki.

UWAGA

- 1. Funkcja bezpiecznego drukowania może być niedostępna w niektórych aplikacjach do komputerów PC.*
- 2. Ta funkcja nie jest obsługiwana w systemie Mac OS X.*

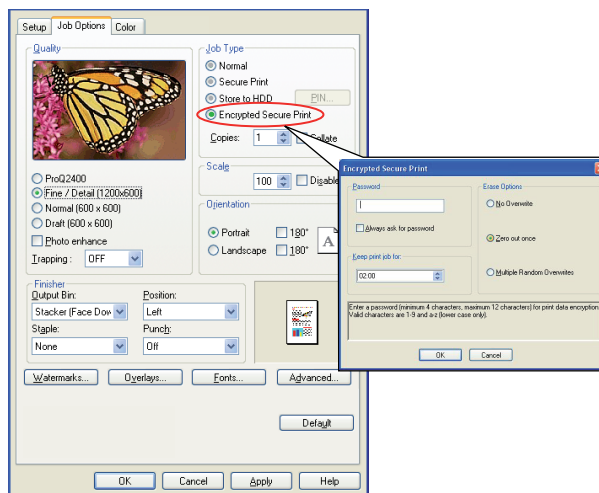
Jeżeli w aplikacji jest włączona opcja sortowania wydruków, wyłącz ją. W przeciwnym razie funkcja bezpiecznego drukowania nie będzie działać.

Usuwanie odbywa się automatycznie; funkcja bezpiecznego, szyfrowanego drukowania obejmuje tylko dwie czynności:

- > Wysyłanie dokumentu
- > Drukowanie dokumentu

Wysyłanie dokumentu

1. W przypadku korzystania ze sterownika PCL należy na karcie **Ustawienia** wybrać zapisane żądane ustawienia sterownika.
2. Na karcie **Opcje wydruków** sterownika kliknij opcję **Bezpieczne, szyfrowane drukowanie**. Zostanie otwarte okno **Bezpieczne, szyfrowane drukowanie**.



3. W oknie **Encrypted Secure Print** (Bezpieczne, szyfrowane drukowanie) należy wprowadzić **Hasło** zadania drukowania:
Hasło musi składać się z od 4 do 12 znaków alfanumerycznych. Prawidłowymi znakami są cyfry od 1 do 9 i wszystkie litery od a do z.
4. Aby drukarka monitorowała o hasło wydruku, kliknij pole wyboru **Always ask for password** [Zawsze pytaj o hasło] poniżej pola do wprowadzania hasła.
5. Wybierz żadaną opcję usuwania zadania wydruku.
Jeśli masz zainstalowany dysk twardy, wybierz jedną z następujących opcji:
 - > **No overwrite** (Nie zastępuj): zadanie zostanie usunięte z dysku twardego i na jego miejsce nie zostaną zapisane żadne inne dane. Ta opcja przyspiesza działanie, ale jest mniej bezpieczna, ponieważ dane wydruku można odzyskać.
 - > **Zero out once** (Zeruj jeden raz): zadanie zostanie usunięte z dysku twardego i na jego miejsce zostaną zapisane same zera. Ta opcja jest bezpieczniejsza niż opcja „No overwrite” (Nie zastępuj), ale nadal jest możliwe odtworzenie zadania wydruku z dysku twardego.
 - > **Multiple Random Overwrites** (Wielokrotne losowe zastępowanie): zadanie zostanie usunięte z dysku twardego i nadpisane trzykrotnie. Ta opcja jest najwolniejsza, ale najbardziej bezpieczna.Jeśli masz zainstalowaną kartę SD, wybierz jedną z następujących opcji:
 - > **No overwrite** (Nie zastępuj): zadanie zostanie usunięte z karty SD i na jego miejsce nie zostaną zapisane żadne inne dane. Ta opcja przyspiesza działanie, ale jest mniej bezpieczna, ponieważ dane wydruku można odzyskać.
 - > **Zero out once** (Zeruj jeden raz): zadanie zostanie usunięte z karty SD i na jego miejsce zostaną zapisane same zera. Ta opcja jest bezpieczniejsza niż opcja „No overwrite” (Nie zastępuj).
6. Wybierz okres **Auto Erase Time-out** [Limit czasu automatycznego wymazywania].
Określ czas (w godzinach i minutach), przez jaki zadanie drukowania jest przechowywane na urządzeniu pamięci masowej drukarki. Po upływie tego czasu zadanie drukowanie zostanie automatycznie usunięte z urządzenia pamięci masowej.
7. Kliknij przycisk **OK**, aby zaakceptować zmiany.
8. Kliknij przycisk **OK**, aby zamknąć okno **Właściwości drukarki**.
9. Wydrukuj dokument.

Drukowanie dokumentu

Wykonaj instrukcje opisane w rozdziale „[Drukowanie dokumentu](#)” na stronie 70, które dotyczą drukowania bezpiecznego dokumentu. W takim przypadku należy wprowadzić hasło, a dokument zostanie usunięty z urządzenia pamięci masowej w zależności od opcji określonych w procedurze „[Wybierz żądaną opcję usuwania zadania wydruku.](#)” na stronie 75 podczas wysyłania dokumentu do drukowania.

Skorowidz

B

| | |
|--------------------------|----|
| Bezpieczne dokumenty | |
| drukowanie | 70 |
| wysyłanie..... | 69 |
| Broszury, drukowanie | |
| Sterownik PCL do systemu | |
| Windows | 49 |
| sterownik PS do systemu | |
| Windows | 48 |

C

| | |
|--------------------------------|----|
| Czarny | |
| drukowanie czerni | 15 |
| Czerń, drukowanie czerni | 16 |
| Czysta (prawdziwa) czerń | 15 |

D

| | |
|--------------------------------------|--------|
| Dopasowanie kolorów | |
| aplikacja | 25 |
| CMYK | 26 |
| dokładność dopasowywania | |
| kolorów | 38 |
| drukarka | 25, 26 |
| drukowanie wzornika barw | 23 |
| Graphic Pro | 26, 30 |
| kolor biurowy | 26 |
| podstawowe informacje | 25 |
| porady ogólne | 20 |
| praca z systemem | |
| Graphic Pro | 31 |
| Program narzędziowy Colour | |
| Correct..... | 29 |
| RGB | 26 |
| sposób uzyskiwania | |
| dostępu | 22 |
| system operacyjny | 25 |
| wybór źródła obrazów | 23 |
| Drukowanie czerni | 16 |
| czysta czerń | 38 |
| Drukowanie fotografii | 15 |
| Drukowanie kolorów, \n czarny | 16 |
| Drukowanie na żądanie | |
| przechowywanie na urządzeniu | |
| pamięci masowej | |
| (buforowanie zadań) | 72 |
| Drukowanie okładki | |
| inne znaczenie terminu Cover | |
| Page..... | 54 |
| Drukowanie tekstu \n z grafiką | 15 |
| Drukowanie transparentów | 55 |

F

| | |
|-----------------------------|----|
| Fotografie, drukowanie..... | 15 |
|-----------------------------|----|

K

| | |
|-------------------------|----|
| Kolor | |
| czerń, drukowanie | 15 |
| Kolor biurowy | |
| opcje RGB | 28 |
| Komunikaty | |
| DYSK ZAPEŁNIONY | 68 |

M

| | |
|-----------------------------|----|
| Mieszany czarny kolor | 15 |
|-----------------------------|----|

N

| | |
|-----------------------------------|--------|
| Nakładki i makra | |
| ogólne | 40 |
| Nakładki, PCL | |
| drukowanie | |
| z nakładkami | 45, 46 |
| sposób tworzenia..... | 44 |
| Nakładki, PostScript | |
| definiowanie w sterowniku | |
| Windows | 42 |
| drukowanie z nakładkami | 42 |
| sposób tworzenia..... | 40 |
| Narzędzie Profile Assistant | 32 |
| Niestandardowy rozmiar strony | |
| ogólne..... | 56 |

P

| | |
|--------------------------------|----|
| Papier firmowy | |
| przechowywanie na urządzeniu | |
| pamięci masowej..... | 72 |
| Poster printing (drukowanie | |
| plakatowe) | 9 |
| Prawdziwa (czysta) czerń | 15 |
| Prawdziwa czerń | 16 |
| Profile ICC | |
| gdzie uzyskać | 31 |
| pobieranie do drukarki | 32 |
| Program narzędziowy | |
| Colour Correct..... | 29 |

R

| | |
|----------------------|----|
| Rozmiar strony | |
| niestandardowy | 56 |

S

| | |
|-------------------------------------|----|
| Sortowanie | |
| Mac | 51 |
| sortowanie z poziomu | |
| aplikacji..... | 50 |
| sortowanie z poziomu | |
| drukarki..... | 50 |
| Windows | 51 |
| Sortowanie z poziomu aplikacji..... | 50 |
| Sortowanie z poziomu drukarki..... | 50 |
| Strona rozdzielająca | 53 |
| Strona wiodąca (Cover page)..... | 53 |
| Sterownik PCL do systemu | |
| Windows | 54 |

T

| | |
|--------------|----|
| Toner | |
| Czarny | 15 |

U

| | |
|-----------------------|---|
| Ustawienia drukowania | |
| sposób zapisu | 9 |

OKI EUROPE LIMITED

Blays House
Wick Road
Egham
Surrey TW20 0HJ
United Kingdom

Tel: +44 (0) 208 219 2190
Fax: +44 (0) 208 219 2199

WWW.OKIPRINTINGSOLUTIONS.COM

