



## WSTĘP

Dziękujemy za wybranie drukarki etykiet PT-2430PC.  
Nowa drukarka etykiet P-touch wykorzystuje oprogramowanie P-touch Editor Lite, które już zostało w niej zainstalowane. Na komputerze nie trzeba już instalować żadnych programów ani sterowników, aby tworzyć pomysłowe etykiety.  
Niniejszy podręcznik zawiera ważne informacje na temat bezpieczeństwa oraz proste instrukcje obsługi nowej drukarki etykiet P-touch.  
Przed użyciem zapoznaj się z instrukcjami, a następnie używaj urządzenia zgodnie z ich zaleceniami. Przechowuj podręcznik w łatwo dostępnym miejscu, aby móc z niego łatwo skorzystać w przyszłości. W przypadku udostępnienia nowych wersji oprogramowania PT-2430PC niniejszy podręcznik może nie uwzględniać zaktualizowanych funkcji. Dlatego w oprogramowaniu i niniejszym podręczniku mogą wystąpić różnice.

## Deklaracja zgodności (Tylko Europa)

Firma BROTHER INDUSTRIES, LTD.  
15-1, Naeshiro-cho, Mizuho-ku, Nagoya, 467-8561, Japonia

oświadcza, że niniejszy produkt spełnia zasadnicze wymogi i istotne zalecenia Dyrektywy 2004/108/EC i 2005/32/EC.  
Zasilacz AD-24ES spełnia zasadnicze wymogi i istotne zalecenia Dyrektywy 2006/95/EC.  
Deklaracja zgodności znajduje się na naszej stronie internetowej. Przejdź do <http://solutions.brother.com> -> wybierz region (np. Europe) -> wybierz kraj -> wybierz model -> wybierz „Podręczniki” -> wybierz Deklaracja zgodności (\* wybierz język, jeśli to konieczne).

## ZASADY BEZPIECZEŃSTWA

### ⚠ OSTRZEŻENIE

- Aby uniknąć zniszczenia lub uszkodzenia urządzenia, korzystaj zawsze z właściwego napięcia i załączonego zasilacza prądu zmiennego (AD-24ES).
- Podczas burzy natychmiast wyjmij wtyczkę zasilania z prądu i nie używaj urządzenia P-touch. Istnieje możliwość porażenia piorunem.
- Nie korzystaj z adaptera AC w miejscach o wysokiej wilgotności.
- Nie przeciążaj kabla zasilania.
- Nie umieszczaj ciężkich przedmiotów na przewodzie zasilającym lub wtyczce ani nie niszcz ich.
- Wyjmij baterie i odłącz zasilacz AC, jeśli nie będziesz korzystać z drukarki etykiet P-touch przez dłuższy czas.
- Nie mieszaaj ze sobą starych i nowych baterii, ani baterii alkalicznych z innymi rodzajami baterii. Nie zmieniaj także położenia biegunów baterii. W innym przypadku, może dojść do wycieku lub uszkodzenia baterii.
- Aby zapobiec powstaniu pożaru lub porażenia prądem, upewnij się, że wtyczka została w całości włożona do gniazdka elektrycznego. Nie korzystaj z luźnych gniazdek elektrycznych.
- Nie dopuść do zamoczenia urządzenia/zasilacza prądu zmiennego/wtyczki poprzez używanie ich mokrymi rękami lub wylanie na nie płynów.
- Nie otwieraj ani nie modyfikuj drukarki etykiet P-touch/ zasilacza AC/ baterii.
- Do wymiany baterii nie stosuj przedmiotów metalowych, takich jak pinoceta lub metalowy długopis.
- Baterii nie wolno wrzucać do ognia ani podgrzewać.
- Odłącz adapter AC, wyjmij baterie i przestań korzystać z urządzenia natychmiast po stwierdzeniu dziwnego zapachu, wysokiej temperatury, deformacji, przebarwień lub czegokolwiek niepokojącego podczas korzystania z urządzenia lub jego przechowywania.

### ⚠ UWAGA

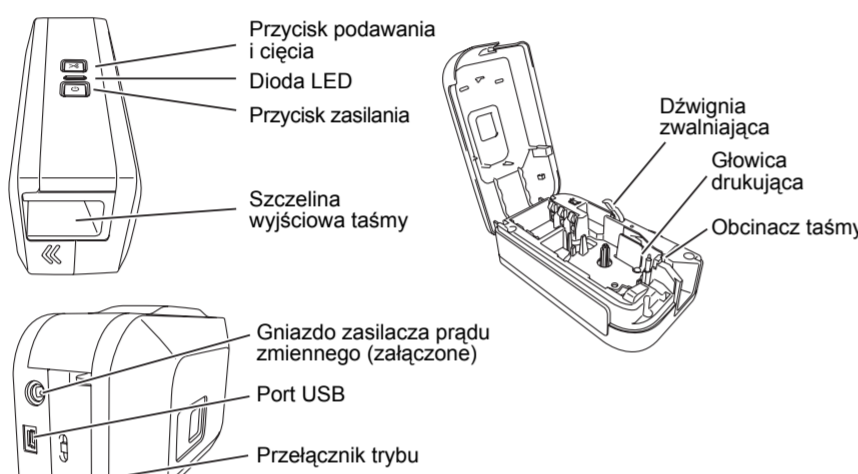
- Aby uniknąć obrażeń, nie dotykaj ostrza modułu obcinacza ani żadnych części metalowych w pobliżu głowicy drukującej.
- Wyjmij baterie i odłącz zasilacz AC, jeśli nie będziesz korzystać z drukarki etykiet P-touch przez dłuższy czas.
- Nie mieszaaj ze sobą starych i nowych baterii, ani baterii alkalicznych z innymi rodzajami baterii. Nie zmieniaj także położenia biegunów baterii. W innym przypadku, może dojść do wycieku lub uszkodzenia baterii.
- Aby zapobiec uszkodzeniu lub awarii, nie upuszczaj ani nie dopuszczaj do uderzenia drukarki etykiet P-touch/ zasilacza AC.
- Używaj tylko kabla USB dostarczonego z drukarką etykiet P-touch.

### Zalecenia ogólne

- W zależności od miejsca, materiału i pogody, etykiety mogą odkleić się lub ich odklejenie może stać się niemożliwe, ich kolor może się zmienić lub może zostać przeniesiony na inne przedmioty. Przed umieszczeniem etykiet sprawdź warunki otoczenia i powierzchnię materiału.
- Nie używaj drukarki etykiet P-touch w inny sposób ani do innych celów, niż zostało to opisane w tym podręczniku. Takie działanie może doprowadzić do wypadków lub uszkodzenia urządzenia.
- Do pracy z tym urządzeniem korzystaj wyłącznie z taśm Brother TZ. Nie stosuj taśm, które nie są opatrzone znakiem **TZ**.
- Nie czyść urządzenia alkoholem ani innymi rozpuszczalnikami organicznymi. Korzystaj wyłącznie z miękkiej, suchej ściereczki.
- Nie dotykaj palcami głowicy drukującej, aby uniknąć poparzenia. Do czyszczenia głowicy drukującej używaj miękkiej ściereczki (np. wacika bawełnianego).
- Nie wkładaj żadnych ciał obcych do otworu wyjścia taśmy ani do wejścia adaptera AC itp.
- Nie umieszczaj drukarki etykiet P-touch/ baterii bezpośrednio na słońcu lub deszczu, w pobliżu grzejników lub innych źródeł ciepła, w jakimkolwiek miejscu narażonym na bardzo wysokie lub bardzo niskie temperatury (np. na desce rozdzielczej lub półce z tyłu samochodu), w miejscach o wysokiej wilgotności lub o wysokim zakurzeniu.
- Nie próbuj drukować etykiet, kiedy kaseta w drukarce etykiet P-touch jest pusta, aby zapobiec uszkodzeniu głowicy drukującej.
- Nie ciągnij taśmy wysuwanej przez drukarkę etykiet P-touch, ponieważ możesz uszkodzić kasety z taśmą lub drukarkę.

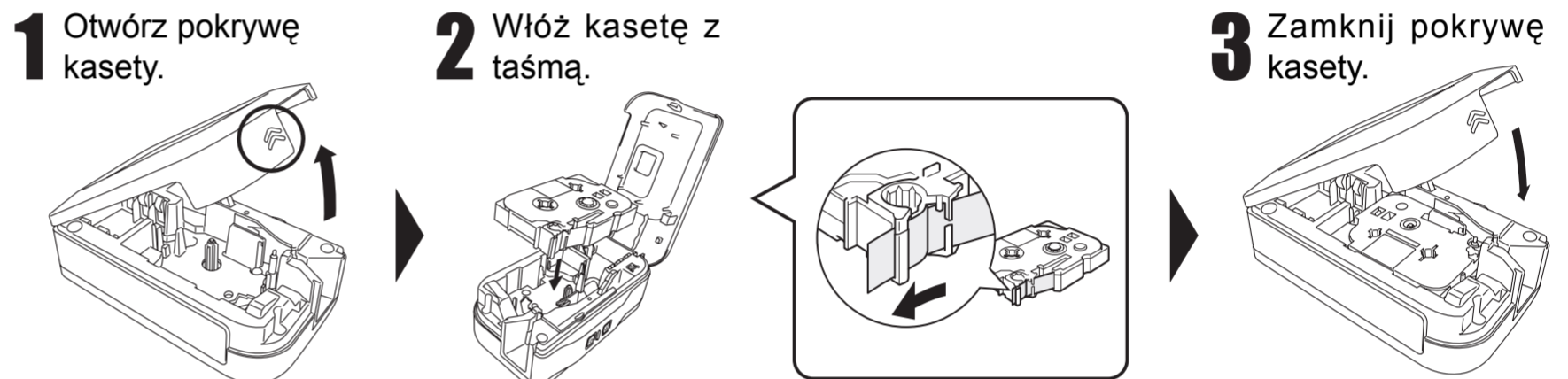
## Przygotowanie

### 1 Poznaj nazwy części drukarki etykiet P-touch.



Drukarka PT-2430PC ma 2-pozycyjny przełącznik trybu - „EL” i „E”, ustawiony fabrycznie w tryb EL do pracy z programem P-touch Editor Lite. Dla trybu E, należy z załączonej płyty CD zainstalować program P-touch Editor 5.0 - bardziej zaawansowane oprogramowanie do tworzenia etykiet oraz niezbędne sterowniki. Więcej szczegółów na temat instalacji programu P-touch Editor 5.0 można znaleźć w poniższej instrukcji „Uruchamianie programu P-Touch Editor 5.0”.

### 2 Włóż kasety z taśmą.

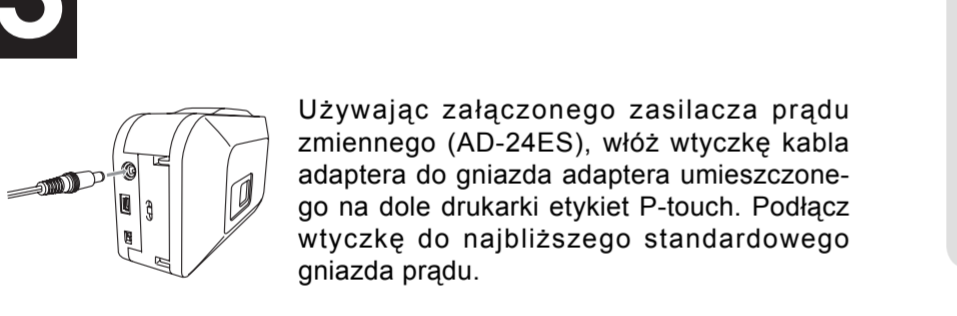


Sprawdź, czy drukarka etykiet P-touch jest wyłączona. Otwórz pokrywę kasety zgodnie ze wskazaniem strzałki na powyższym rysunku, naciskając część „<” pokrywy taśmy.

Włóż kasety z taśmą zgodnie z powyższym rysunkiem.

- Upewnij się, że koniec taśmy jest umieszczony w przewodnicy.
- Jeśli pasek z tuszem jest luźny, naciągnij go obracając palcem kółko zębate w kierunku strzałki na kasecie.
- W drukarce etykiet P-touch stosuj wyłącznie taśmy Brother.
- Aby rozpocząć używanie taśmy, załóż ją, włóż drukarkę etykiet P-touch i w celu ucięcia taśmy naciśnij przycisk podawania i cięcia.
- Przy zamykaniu pokrywy taśmy należy upewnić się, że dźwignia zwalnająca jest ustawiona do góry. Nie można zamknąć pokrywy taśmy, jeśli dźwignia zwalnająca jest wciśnięta.

### 3 Podłącz zasilanie drukarki etykiet P-touch.



Aby używać drukarkę etykiet P-touch z bateriami, włóż sześć nowych baterii alkalicznych AA (LR6), instalując je zgodnie z biegunowością. Zawsze wymieniaj wszystkie sześć baterii na zupełnie nowe.

#### Funkcja automatycznego wyłączenia

Kiedy drukarka etykiet P-touch jest zasilana tylko bateryjnie, wyłączy się automatycznie, jeśli nie będzie używana przez 20 minut. Zależnie od uruchomionego systemu operacyjnego może pojawić się komunikat **„Niebezpieczne usuwanie urządzenia”**. Wszystkie wyświetlane dane zostaną zachowane. Po ponownym włączeniu drukarki, kliknij ikonę programu Editor Lite, aby kontynuować tworzenie etykiet.

### 4 Podłącz kabel USB i uruchom program P-touch Editor Lite.

#### 1 Podłącz kabel USB.

#### 2 Włącz drukarkę etykiet P-touch. Zaświeci się dioda LED.

#### 3

Kliknij **P-touch Editor Lite**.

#### 3

Kliknij **Otwórz folder, aby wyświetlić pliki**.

Kliknij dwukrotnie **PTLITE10**.

#### 4 Program P-touch Editor Lite uruchomi się natychmiast.

Informacje na temat obsługi programu P-touch Editor Lite znajdziesz na odwrocie tej strony.

W trakcie używania programu P-touch Editor Lite nie wyłączaj zasilania ani nie usuwaj drukarki etykiet.

**Zalecane** Używając systemu Windows Vista®

Podłączając urządzenie po raz pierwszy, wykonaj skanowanie, po czym zaznacz pole wyboru **Zawsze wykonuj tę czynność dla zawartości typu oprogramowanie i gry** w wyświetlonym oknie dialogowym. Przy następnym podłączeniu drukarki etykiet P-touch, program P-touch Editor Lite uruchomi się automatycznie.

Przedstawione ekrany mogą wyglądać inaczej w zależności od systemu operacyjnego zainstalowanego na komputerze.

### Odłączanie drukarki etykiet P-touch

- 1 Zamknij program P-touch Editor Lite, klikając na w prawym górnym rogu.
- 2 Aby odłączyć drukarkę etykiet, kliknij ikonę na pasku zadań komputera ( lub ).
- 3 Kliknij **Bezpiecznie usuń Urządzenie pamięci masowej USB**.  
Bezpiecznie usuń Urządzenie pamięci masowej USB - Dysk(G:)
- 4 Kiedy pojawi się komunikat **Można teraz bezpiecznie usunąć to urządzenie z komputera**, wyłącz drukarkę etykiet P-touch i odłącz kabel USB.

### Uruchamianie programu P-touch Editor 5.0

Przesuń przełącznik trybu z tyłu drukarki etykiet P-touch w położenie „E” przed podłączeniem kabla USB.

Jeśli chcesz używać bardziej zaawansowanego oprogramowania niż zainstalowano w drukarce P-touch, możesz z załączonej płyty CD-ROM zainstalować oprogramowanie P-touch Editor 5.0. To zaawansowane oprogramowanie oferuje więcej funkcji tworzenia etykiet. **Nie podłączaj drukarki etykiet P-touch do komputera przed rozpoczęciem instalacji programu P-touch Editor 5.0. Więcej szczegółów na temat sposobu instalacji oprogramowania P-touch Editor 5.0 znajduje się w przewodniku instalacji na załączonej płycie CD-ROM.**

\*Microsoft Windows i Windows Vista są zarejestrowanymi znakami towarowymi Microsoft Corporation w Stanach Zjednoczonych i innych krajach.  
\*Nazwy innych programów lub produktów użyte w tym dokumencie są znakami towarowymi lub zarejestrowanymi znakami towarowymi odpowiednich firm, które je opracowały.

