

## SELPHY CP1200

KOMPAKTOWA DRUKARKA FOTOGRAFICZNA

# Instrukcja obsługi

POLSKI

- Zanim zaczniesz używać drukarkę przeczytaj uważnie całą instrukcję obsługi, a zwłaszcza „Uwagi dotyczące bezpieczeństwa”.
- Przeczytaj uważnie niniejszą instrukcję, aby zapewnić prawidłową obsługę drukarki.
- Zachowaj instrukcję, aby móc z niej skorzystać w przyszłości.
- Kliknij przyciski znajdujące się po prawej stronie u dołu, aby przejść do innych stron.
  - ▶ : Następna strona
  - ◀ : Poprzednia strona
  - ☺ : Strona przed kliknięciem odnośnika
- Aby przejść do początku rozdziału, kliknij tytuł rozdziału po prawej stronie.  
Ze strony tytułowej rozdziału można przejść do danego zagadnienia, klikając jego tytuł.

Okładka

Spis treści

Nazwy części

Podstawowe czynności

Ustawienia drukowania

Drukowanie za pośrednictwem Wi-Fi

Drukowanie przez kabel USB

Rozwiązywanie problemów

Załącznik



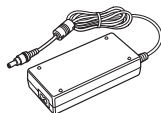
## Zawartość opakowania

Sprawdź dokładnie, czy w opakowaniu drukarki znajdują się wszystkie spośród pokazanych poniżej elementów.

Jeśli czegoś brakuje, skontaktuj się ze sprzedawcą.



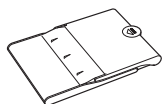
□ Drukarka SELPHY



□ Kompaktowy zasilacz sieciowy CA-CP200 B



□ Kabel zasilający



□ Kasetka na papier PCP-CP400

- Zawartość obejmuje druki.

## Tusz i Papier (sprzedawane osobno)

Przed użyciem drukarki należy zakupić zestaw tuszu i papieru.

Zestaw kolorowego tuszu i papieru			Wymagana kasetka na papier
Nazwa produktu	Format papieru	Ilość możliwych wydruków	
Zestaw kolorowego tuszu i papieru RP-108 (Papier fotograficzny)	Pocztówka	108	Kasetka na papier PCP-CP400 (Dołączona w zestawie z drukarką SELPHY)
Zestaw kolorowego tuszu i papieru RP-1080V (Papier fotograficzny)		1080	
Zestaw kolorowego tuszu i papieru KP-36IP (Pocztówki)		36	
Zestaw kolorowego tuszu i papieru KP-108IN (Papier fotograficzny)		108	
Zestaw kolorowego tuszu i papieru KC-36IP	Karta kredytowa	36	Kasetka na papier PCC-CP400*
Zestaw kolorowego tuszu i etykiet KC-18IF (Cała etykieta)		18	
Zestaw kolorowego tuszu i etykiet KC-18IL (8 etykiet na arkuszu)		18	
Zestaw kolorowego tuszu i etykiet KC-18IS (Etykiety kwadratowe)		18	

\* Zakup z zestawem kolorowego tuszu i papieru.

Dostępność akcesoriów zależy od danego regionu.

Okładka

Spis treści

Nazwy części

Podstawowe czynności

Ustawienia drukowania

Drukowanie za pośrednictwem Wi-Fi

Drukowanie przez kabel USB

Rozwiązywanie problemów

Załącznik



## Przed użyciem

- Zdjęcia drukowane za pomocą tej drukarki mogą być wykorzystywane dla osobistej przyjemności. Nieupoważniony wydruk materiałów chronionych prawem autorskim jest zakazany.
- Informacje na temat gwarancji drukarki lub Obsługi Klienta Canon można znaleźć w informacjach gwarancyjnych dostarczonych wraz z zestawem instrukcji użytkownika drukarki.
- Monitor LCD drukarki wyprodukowano zgodnie z wyjątkowo precyzyjnymi standardami. Ponad 99,99% pikseli działa zgodnie z założeniami. W rzadkich przypadkach niektóre piksele mogą działać nieprawidłowo lub wyglądać jak czerwone lub czarne punkty. Nie wpływa to na jakość wydruków i nie jest awarią.
- W chwili zakupu drukarki monitor LCD może być zastąpiony cienką folią ochronną. Należy ją usunąć przed użyciem drukarki.

## Oznaczenia stosowane w tej instrukcji

- W niniejszej instrukcji ta drukarka jest dalej określana jako „SELPHY” lub „drukarka”.
- Do przedstawienia przycisków drukarki SELPHY w tekście tej instrukcji wykorzystywane są dalej ikony. Szczegółowe informacje opisane są w części „Elementy sterujące” (6).
- Tekst oraz ikony ekranowe są wyświetlane w nawiasach kwadratowych [ ].
- ⓘ: oznacza ważną informację
- ⓘ: oznacza wskazówki oraz informacje zaawansowane.
- 📖xx: Strony z informacjami powiązаныmi (na tym przykładzie „xx” oznacza numer strony).
- W instrukcji zakłada się, że funkcje drukarki są zgodne z ustawieniami domyślnymi.
- Dla wygody wszystkie obsługiwane karty pamięci określane są jako „karta pamięci”.

## Uwagi dotyczące bezpieczeństwa

- Zanim zaczniesz używać drukarkę, przeczytaj uważnie wszystkie uwagi wymienione poniżej. Zawsze stosuj drukarkę zgodnie z jej przeznaczeniem.
- Celem wymienionych poniżej uwag na temat bezpieczeństwa jest zapobieganie zranieniu użytkowników drukarki oraz jej zniszczeniu bądź uszkodzeniu.
- Przeczytaj również uważnie instrukcje obsługi wszystkich sprzedawanych osobno akcesoriów do drukarki.



### Ostrzeżenie

Symbol ten oznacza ryzyko zgonu lub ciężkiego urazu.

- **Przechowuj tę drukarkę poza zasięgiem dzieci.**  
Przypadkowe owinięcie kabla sieciowego wokół szyi dziecka może doprowadzić do jego uduszenia.
- **Stosuj jedynie zalecane źródła zasilania.**
- **Nie próbuj rozbierać, przerabiać ani ogrzewać drukarki.**
- **Unikaj upuszczania drukarki albo przykładania do niej dużej energii mechanicznej.**
- **Aby zminimalizować ryzyko urazu, nie dotykaj wnętrza drukarki, która została upuszczona albo uszkodzona w inny sposób.**
- **Natychmiast zaprzestań używania drukarki, z której wydostaje się dym lub dziwny zapach i która nie pracuje w normalny sposób.**
- **Nigdy nie stosuj do czyszczenia drukarki rozpuszczalników organicznych, benzyny ani alkoholu.**
- **Nigdy nie dopuszczaj do kontaktu drukarki z wodą lub innymi płynami.**
- **Unikaj sytuacji, w których do wnętrza drukarki mogą dostać się ciała obce.**  
Może to spowodować zwarcie elektryczne i wywołać pożar. Jeśli do wnętrza drukarki dostanie się płyn, odłącz ją od prądu i skontaktuj się z jej sprzedawcą lub serwisem firmy Canon.
- **Nigdy nie dotykaj drukarki ani wtyczki kabla sieciowego w czasie burzy z piorunami.**

Może to spowodować zwarcie elektryczne i wywołać pożar. Niezwłocznie przestań używać drukarki i oddal się od niej.

Okładka

Spis treści

Nazwy części

Podstawowe czynności

Ustawienia drukowania

Drukowanie za pośrednictwem Wi-Fi

Drukowanie przez kabel USB

Rozwiązywanie problemów

Załącznik



- **Regularnie odłączaj drukarkę od sieci elektrycznej i czyść suchą ściereczką kabel sieciowy i jego wtyczki, na których mogły się zgromadzić zanieczyszczenia.**
- **Nie dotykaj kabla sieciowego mokrymi rękami.**
- **Nie używaj drukarki, jeśli jej zużycie prądu przekracza możliwości sieci w danym pomieszczeniu. Nie używaj jej, jeśli kabel sieciowy jest uszkodzony albo wtyczka nie pasuje do gniazdka.**
- **Unikaj kontaktu metalowych przedmiotów (np. spinaczy czy kluczy) z częściami gniazd i wtyczek.**
- **Nie przecinaj kabla sieciowego ani nie kładź na nim żadnych ostrych i ciężkich przedmiotów.**

Może to spowodować zwarcie elektryczne i wywołać pożar.

- **Jeśli płyta CD-ROM jest dostarczona, nie należy odtwarzać jej w napędach CD, które nie obsługują płyt CD-ROM.**

Odtwarzanie płyt CD-ROM w odtwarzaczach muzycznych płyt CD z zastosowaniem słuchawek może doprowadzić do uszkodzenia słuchu. Ponadto odtwarzanie płyt CD-ROM w muzycznym odtwarzaczu CD może doprowadzić do uszkodzenia głośników.



**Uwaga**

Symbol ten oznacza ryzyko urazu.

- **Nie wkładaj dłoni do wnętrza drukarki.**
- **Postaw drukarkę SELPHY w bezpiecznym miejscu, aby wykluczyć możliwość potknięcia się o kabel sieciowy.**

Może to bowiem doprowadzić do urazu lub uszkodzenia drukarki.

- **Unikaj umieszczania drukarki w następujących miejscach:**
  - **miejsca o dużym nasłonecznieniu**
  - **miejsca o wysokiej temperaturze przekraczającej 40°C**
  - **miejsca wilgotne i zakurzone** • **miejsca narażone na silne wibracje**

Może to spowodować rozgrzanie i uszkodzenie drukarki lub zasilacza, a w konsekwencji porażenie prądem elektrycznym, poparzenie, uraz bądź pożar. Wysokie temperatury mogą doprowadzić do deformacji obudowy drukarki lub zasilacza.

**Uwaga**

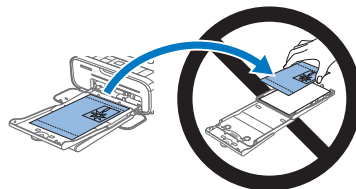
Symbol ten oznacza ryzyko uszkodzenia drukarki.

- **Odłącz kabel od gniazda sieciowego kiedy nie używasz drukarki.**
- **Nie kładź niczego, na przykład serwet lub ręczników, na pracującej drukarce.**

Jeżeli drukarka jest włączona przez dłuższy czas, może dojść do wzrostu temperatury w jej wnętrzu, a w rezultacie do zaburzenia jej pracy i powstania pożaru.

- **Nie używaj ponownie papieru do druku, nawet jeżeli obraz został wydrukowany na fragmencie arkusza, a pozostała jego część jest pusta (jak na poniższej ilustracji).**

Ponowne zastosowanie papieru do druku może spowodować uszkodzenie drukarki, jeśli wystąpi zator papieru bądź arkusz tuszowy przyłgnie do papieru.



- **Nie odłączaj drukarki podczas drukowania.** W razie przypadkowego odłączenia drukarki podczas drukowania włącz ją ponownie i poczekaj na wysunięcie papieru. W przypadku zatoru papieru, którego nie można usunąć, skontaktuj się ze sprzedawcą lub serwisem firmy Canon. Nie usuwaj zaciętego papieru siłą. Może to spowodować uszkodzenie drukarki.
- **Nie używaj drukarki w pobliżu silników bądź urządzeń wytwarzających silne pole magnetyczne, ani w miejscach zapylnych.**

Może to spowodować uszkodzenie lub nieprawidłowe działanie drukarki.

Okładka

Spis treści

Nazwy części

Podstawowe czynności

Ustawienia drukowania

Drukowanie za pośrednictwem Wi-Fi

Drukowanie przez kabel USB

Rozwiązywanie problemów

Załącznik



## Spis treści

Zawartość opakowania .....	2
Tusz i Papier (sprzedawane osobno) .....	2
Przed użyciem .....	3
Oznaczenia stosowane w tej instrukcji .....	3
Uwagi dotyczące bezpieczeństwa .....	3
Zawartość .....	5
Nazwy części .....	5

## Podstawowe czynności ... 7

Przygotowania wstępne .....	8
Kompatybilne karty pamięci/obrazy .....	13
Drukowanie zdjęć (wybierz i drukuj) .....	14
Przechowywanie wydrukowanych zdjęć .....	16
Po zakończeniu drukowania .....	17

## Ustawienia drukowania. 18

Drukowanie wszystkich zdjęć .....	19
Kadrowanie zdjęć .....	20
Drukowanie zdjęć legitymacyjnych (ID Photo) .....	21
Wybór i wydruk zdjęć z historii (wydruk ponowny) .....	23
Ustawienia dostosowawcze .....	24

## Drukowanie za pośrednictwem Wi-Fi ..... 33

Drukowanie ze smartfona .....	34
Drukowanie z aparatu .....	37
Drukowanie z komputera .....	39
Inne funkcje Wi-Fi .....	47

## Drukowanie przez kabel USB ..... 50

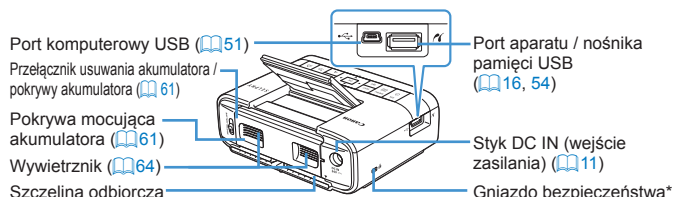
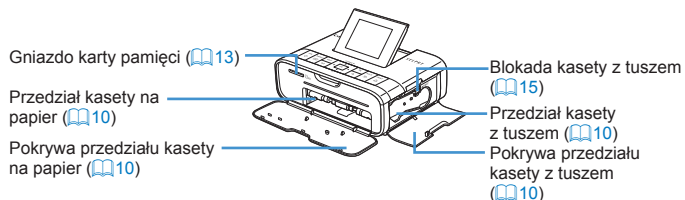
Drukowanie z komputera (Windows) .....	51
Drukowanie z komputera (Mac OS) .....	53
Drukowanie z aparatu .....	54

## Rozwiązywanie problemów ..... 55

## Załącznik..... 60

Drukowanie bez zasilania zewnętrznego .....	61
Dane techniczne .....	62
Użytkowanie i konserwacja drukarki .....	64
Środki ostrożności dotyczące Wi-Fi (beprzewodowa sieć LAN) .....	65

## Nazwy części



\* Do tego gniazda można podłączyć kable bezpieczeństwa, na przykład blokadę Kensington.

Okładka

Spis treści

Nazwy części

Podstawowe czynności

Ustawienia drukowania

Drukowanie za pośrednictwem Wi-Fi

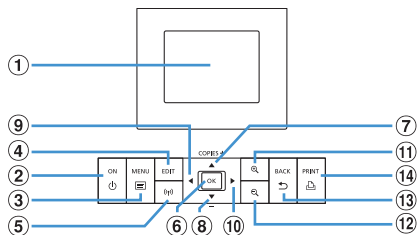
Drukowanie przez kabel USB

Rozwiązywanie problemów

Załącznik



## Elementy sterujące



Ikony stosowane w instrukcji	Nazwa	Funkcja
①	–	Ekran (monitor LCD) Wyświetla zdjęcia, ekrany ustawień i komunikaty błędów (📖59)
②	<⏻>	Przycisk ON Włącza i wyłącza drukarkę SELPHY (📖 12)
③	<☰>	Przycisk MENU Wyświetla ekran menu (📖12)
④	–	Przycisk EDIT Wyświetla menu edycji i obraca ramkę kadrowania.
⑤	<(⊕)>	Przycisk Wi-Fi Wyświetla ekran ustawień metody połączenia Wi-Fi (📖47)
⑥	<OK>	Przycisk OK Potwierdza wybór.
⑦	<▲>	Przycisk W górę/+ Ustala liczbę wydruków bądź wybiera elementy ustawień.
⑧	<▼>	Przycisk W dół/-
⑨	<◀>	Przycisk w Lewo Przełącza zdjęcia oraz zmienia wartości ustawień.
⑩	<▶>	Przycisk w Prawo
⑪	<🔍>	Przycisk Powiększenie Przełącza tryby wyświetlania, powiększa ramkę kadrowania.
⑫	<🔍>	Przycisk Pomniejsz Przełącza tryby wyświetlania, zmniejsza ramkę kadrowania.
⑬	<↩>	Przycisk BACK (WSTECZ) Przywraca poprzedni ekran (📖25), anuluje drukowanie (📖14)
⑭	<🖨>	Przycisk PRINT (DRUKUJ) Rozpoczyna drukowanie (📖14)

## Informacje wyświetlane na ekranie



## Przełączanie trybu ekranu

Naciśnij przycisk <🔍>, aby włączyć tryb pełnoekranowy z wyższą rozdzielczością. Obszar wydruku jest obrysowany. Naciśnij przycisk <🔍>, aby przywrócić tryb pojedynczego zdjęcia. Naciśnij przycisk <🔍>, aby wyświetlić dziewięć zdjęć jednocześnie. Naciśnij przycisk <🔍>, aby przywrócić tryb pojedynczego zdjęcia.

Okładka

Spis treści

Nazwy części

Podstawowe czynności

Ustawienia drukowania

Drukowanie za pośrednictwem Wi-Fi

Drukowanie przez kabel USB

Rozwiązywanie problemów

Załącznik



# Podstawowe czynności

Ten rozdział zawiera opis podstawowych czynności związanych z drukowaniem, takich jak przygotowanie drukarki SELPHY, wybór zdjęć na karcie pamięci oraz określanie liczby kopii.

<b>Przygotowania wstępne</b> .....	<b>8</b>
Przygotowanie kasety z tuszem .....	8
Przygotowanie kasety z papierem .....	9
Instalowanie kaset .....	10
Instalacja i podłączanie drukarki SELPHY .....	11
Język menu .....	12
<b>Kompatybilne karty pamięci/obrazy</b> .....	<b>13</b>
Kompatybilne karty pamięci .....	13
Kompatybilne obrazy .....	13

<b>Drukowanie zdjęć (wybierz i drukuj)</b> .....	<b>14</b>
Unikanie strat papieru .....	15
Drukowanie z nośników pamięci USB .....	16
Drukowanie 1 odbitki wybranego zdjęcia .....	16
<b>Przechowywanie wydrukowanych zdjęć</b> .....	<b>16</b>
<b>Po zakończeniu drukowania</b> .....	<b>17</b>

Okładka

Spis treści

Nazwy części

Podstawowe  
czynności

Ustawienia  
drukowania

Drukowanie za  
pośrednictwem  
Wi-Fi

Drukowanie przez  
kabel USB

Rozwiązywanie  
problemów

Załącznik

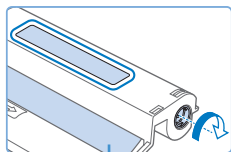


## Przygotowania wstępne

Wykonaj poniższe przygotowania do druku. Na przykładzie pokazano użycie zestawu tuszu kolorowego i papieru formatu pocztówkowego (sprzedawane osobno, [📖2](#)), jednakże przygotowania do druku w innych formatach są analogiczne.

Uważaj, by nie zakurzyć arkuszy tuszowych ani papieru, ponieważ może to spowodować powstanie linii na wydrukowanych zdjęciach lub uszkodzenie drukarki ([📖4](#)).

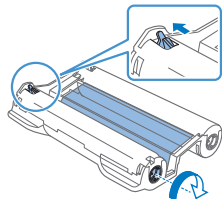
### Przygotowanie kasety z tuszem



Arkusze tuszowy

#### Sprawdź kasetę z tuszem oraz arkusz tuszowy.

- Przytrzymaj kasetę z tuszem, nie dotykając arkusza tuszowego i sprawdź, czy wybrany format papieru do druku odpowiada formatowi wskazanemu na kasecie z tuszem ("POCZTÓWKA", "KARTA KREDYTOWA" itp.).
- Sprawdź, czy arkusz tuszowy jest napięty. Luźny arkusz tuszowy może rozdrzeć się podczas wkładania. Jeżeli arkusz tuszowy jest poluzowany, przekręć kółko zgodnie z rysunkiem.
- W przypadku kasety z tuszem, która posiada blokadę na spodzie, wciśnij blokadę (zgodnie z rysunkiem) w celu jej zwolnienia podczas obracania kółka do napinania arkusza.



- Nie obsługuj kasety z tuszem mokrymi rękoma. Nie dopuszczaj do zakurzenia lub zabrudzenia arkusza tuszowego. Zabrudzenia lub wilgoć mogą spowodować linie na zdjęciach, słabą jakość wydruku, rozdarcie arkusza tuszowego, brak możliwości wydruku bądź uszkodzenie drukarki ([📖4](#)).
- Podczas napinania arkusza obracaj kółko delikatnie do chwili, gdy arkusz będzie napięty. Użycie nadmiernej siły lub nadmierne przekręcenie może spowodować rozdarcie arkusza tuszowego, brak możliwości wydruku bądź wyczerpanie tuszu w drukarce SELPHY przed wyczerpaniem papieru.
- Nie używać ponownie kaset z tuszem. Może to spowodować niepoprawne drukowanie zdjęć, zator papieru oraz nieprawidłowe działanie produktu.

Okładka

Spis treści

Nazwy części

Podstawowe czynności

Ustawienia drukowania

Drukowanie za pośrednictwem Wi-Fi

Drukowanie przez kabel USB

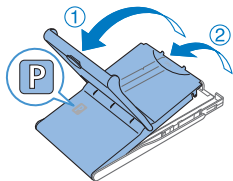
Rozwiązywanie problemów

Załącznik





## Przygotowanie kasety z papierem



### 1 Sprawdź format papieru.

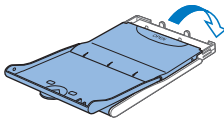
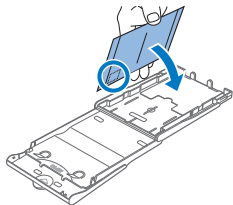
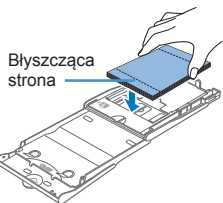
- Sprawdź, czy format kasety z papierem (np. "POCZTÓWKA", "KARTA KREDYTOWA" itp.) jest zgodny z formatem kasety z tuszem.

### 2 Otwórz obie pokrywy.

- Istnieją dwie warstwy pokryw. W pierwszej kolejności otwórz pokrywę zewnętrzną (1), a następnie pokrywę wewnętrzną (2).

### 3 Włóż papier.

- Włóż papier do kasety na papier.
- Do kasety można włożyć najwyżej 18 arkuszy papieru. Jeśli włożysz więcej, drukarka może ulec uszkodzeniu lub nie działać prawidłowo.
- Trzymaj papier zgodnie z rysunkiem i włóż go do drukarki błyszczącą stroną skierowaną do góry. (Nie dotykaj błyszczącej powierzchni papieru, może to bowiem wpłynąć na jakość wydruku.)
- Zdejmij folie ochronne z papieru, a następnie włóż papier do kasety.
- W razie wydruku pocztówek z miejscem na znaczek, wkładaj papier do kasety zgodnie z rysunkiem.



### 4 Zamknij wewnętrzną pokrywę.

- Zamknij solidnie pokrywę wewnętrzną aż usłyszysz kliknięcie.
- Podczas drukowania zostaw zewnętrzną pokrywę otwartą.

Okładka

Spis treści

Nazwy części

Podstawowe czynności

Ustawienia drukowania

Drukowanie za pośrednictwem Wi-Fi

Drukowanie przez kabel USB

Rozwiązywanie problemów

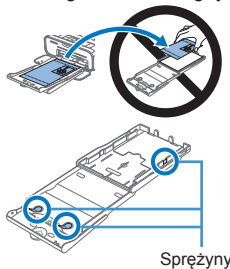
Załącznik





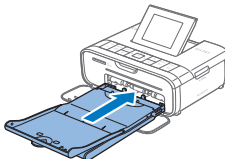
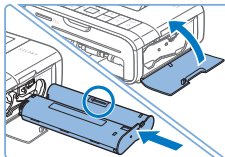
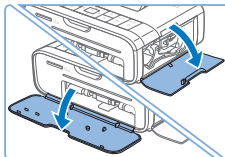
- Zalecane jest stosowanie oryginalnych zestawów tuszu kolorowego i papieru firmy Canon dla drukarek SELPHY CP, aby uzyskać prawidłowe drukowanie oraz doskonałą wydajność produktu.
- Ten produkt nie obsługuje zestawów tuszu kolorowego i papieru firmy Canon dla drukarek SELPHY ES ani kartek pocztowych.
- Aby uniknąć uszkodzenia drukarki lub jej wadliwego działania nigdy:

- nie wkładaj papieru odwrotną stroną, tj. błyszczącą oraz tylną powierzchnią na odwrot
- nie zginaj papieru ani nie odrywaj perforacji przed drukiem
- nie stosuj papieru etykietowego, którego górna powierzchnia odkleja się lub jest częściowo wybrzuszona
- nie pisz nic na papierze przed wydrukiem
- nie stosuj ponownie papieru do druku na pustej powierzchni (4)



- Nie dotykaj sprężyn na kasecie na papier.  
Przypadkowe zgięcie sprężyn może uniemożliwić prawidłowe podawanie papieru.
- Jedna sprężyna jest przymocowana w środku powierzchni górnej na kasetach formatu karty kredytowej.
- Nie dotykaj ani nie pocieraj papieru po stronie przeznaczonej do zadrukowania (błyszcząca powierzchnia). Nie obchodź się z papierem mokrymi rękami, ani nie dopuść do zakurzenia papieru. Zabrudzenia lub wilgoć mogą spowodować linie na zdjęciach, słabą jakość wydruku bądź nieprawidłowe działanie drukarki (4).

## Instalowanie kaset



### 1 Otwórz pokrywę.

- Otwórz pokrywę, za którymi instaluje się kasety z tuszem i papierem.

### 2 Włóż kasetę z tuszem.

- Wsuń kasetę z tuszem do drukarki zgodnie z kierunkiem wskazywanym przez strzałkę aż usłyszysz kliknięcie.
- Zamknij pokrywę.

### 3 Włóż kasetę z papierem.

- Upewnij się, że zewnętrzna pokrywa jest otwarta (9) i wsuń całą kasetę w przeznaczone dla niej miejsce.

Okładka

Spis treści

Nazwy części

Podstawowe czynności

Ustawienia drukowania

Drukowanie za pośrednictwem Wi-Fi

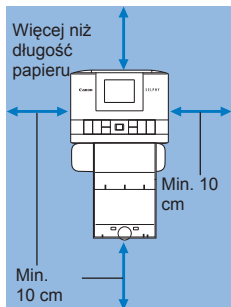
Drukowanie przez kabel USB

Rozwiązywanie problemów

Załącznik



## Instalacja i podłączenie drukarki SELPHY



### 1 Wybierz odpowiednie miejsce instalacji drukarki SELPHY.

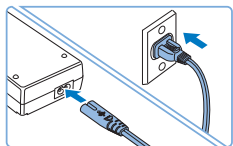
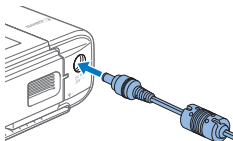
- Ustaw drukarkę na stole lub innym płaskim, stabilnym podłożu. Nigdy nie ustawiaj drukarki na niestabilnej lub pochyłej powierzchni.
- Trzymaj drukarkę z dala od źródeł elektromagnetycznych bądź silnego promieniowania magnetycznego.
- Pozostaw co najmniej 10 cm wolnej przestrzeni wokół drukarki.
- Za drukarką pozostaw więcej wolnej przestrzeni niż długość używanego papieru, aby papier swobodnie przechodził przez drukarkę podczas drukowania.

### 2 Podłącz przewód zasilacza do drukarki SELPHY.

- Dokładnie włóż wtyczkę zasilacza do gniazda zasilania drukarki SELPHY.

### 3 Podłącz kabel zasilający.

- Podłącz kabel zasilający do kompaktowego zasilacza sieciowego drukarki, a następnie włóż wtyczkę na drugim jego końcu do gniazda sieci elektrycznej.



- Nie używaj drukarki w pobliżu silników bądź urządzeń wytwarzających silne pole magnetyczne, ani w miejscach zapyłonych. Może to spowodować uszkodzenie lub nieprawidłowe działanie drukarki.
- Nie ustawiaj drukarki w pobliżu odbiorników telewizyjnych ani radiowych. Może to spowodować nieprawidłowe działanie drukarki.

Okładka

Spis treści

Nazwy części

Podstawowe czynności

Ustawienia drukowania

Drukowanie za pośrednictwem Wi-Fi

Drukowanie przez kabel USB

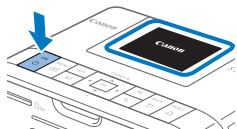
Rozwiązywanie problemów

Załącznik



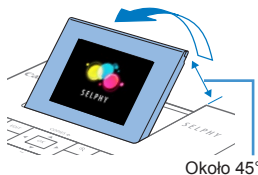
## Język menu

Możesz zmienić język, w jakim wyświetlane są menu i komunikaty.



### 1 Włącz drukarkę SELPHY.

- Naciśnij i przytrzymaj przycisk <⏻> aż na wyświetlaczu pojawi się obraz pokazany na rysunku po lewej.
- Aby wyłączyć drukarkę SELPHY, ponownie naciśnij przycisk <⏻> aż wyświetlany ekran zmieni się.

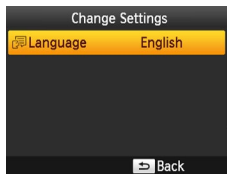
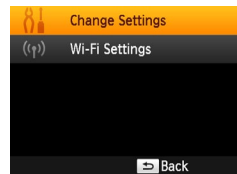


### 2 Unieś ekran (monitor LCD).

- Ekran można unieść pod kątem ok. 45°. Nie należy próbować unosić ekranu wyżej z użyciem siły, ponieważ może to doprowadzić do uszkodzenia drukarki lub jej nieprawidłowego działania.

### 3 Wyświetl ekran ustawień.

- Naciśnij przycisk <☰>.
- Naciśnij przycisk <▲><▼> aby wybrać opcję [Change Settings/Zmień ustawienia], po czym naciśnij przycisk <OK>.



### 4 Wyświetl ekran ustawień języka.

- Naciśnij przyciski <▲><▼>, aby wybrać opcję [Language/Język], a następnie naciśnij przycisk <OK>.

### 5 Wybierz język.

- Naciśnij przyciski <▲><▼><◀><▶>, aby wybrać język, po czym naciśnij przycisk <OK>.
- Aby wrócić do ekranu z punktu 2, naciśnij dwukrotnie przycisk <↵>.

Okładka

Spis treści

Nazwy części

Podstawowe czynności

Ustawienia drukowania

Drukowanie za pośrednictwem Wi-Fi

Drukowanie przez kabel USB

Rozwiązywanie problemów


Załącznik




## Kompatybilne karty pamięci/obrazy

### Kompatybilne karty pamięci

#### Karty niewymagające użycia adaptera

- Karta pamięci SD
- Karta pamięci SDHC
- Karta pamięci SDXC 

#### Karty wymagające użycia adaptera (sprzedawane osobno)

- Karta pamięci miniSD
- Karta pamięci miniSDHC 
- Karta pamięci microSD
- Karta pamięci microSDHC
- Karta pamięci microSDXC



- Stosując karty pamięci wymagające użycia adaptera najpierw włóż kartę do adaptera, a następnie włóż adapter do odpowiedniego gniazda drukarki. Jeżeli przypadkowo włożysz kartę pamięci do gniazda – bez adaptera – możesz mieć kłopoty z jej wyciągnięciem z drukarki.
- Stosuj jedynie karty pamięci sformatowane w urządzeniu zapisującym zdjęcia. Karty sformatowane w komputerze mogą nie być rozpoznawane przez drukarkę.



- Instrukcje dotyczące stosowania kart pamięci i adapterów znajdują się w ich instrukcjach obsługi.

### Nośniki USB Flash

Zdjęcia zapisane na nośnikach USB typu flash (sprzedawane osobno) można drukować po podłączeniu nośnika do portu USB drukarki SELPHY (16).

## Obsługiwane obrazy

Na drukarce SELPHY można drukować zdjęcia zapisane w formacie JPEG zgodnym ze standardem Exif.



- Zdjęcia o nietypowych rozmiarach oraz zdjęcia poddane obróbce komputerowej mogą nie być wyświetlane lub drukowane w prawidłowy sposób.

Okładka

Spis treści

Nazwy części

Podstawowe czynności

Ustawienia drukowania

Drukowanie za pośrednictwem Wi-Fi

Drukowanie przez kabel USB

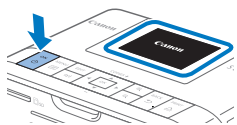
Rozwiązywanie problemów

Załącznik



## Drukowanie zdjęć (wybierz i drukuj)

Wybierz zdjęcia i określ liczbę kopii do wydruku. Na przykładzie pokazano wydruk z karty SD. Procedura zastosowania kart pamięci innych typów jest identyczna.

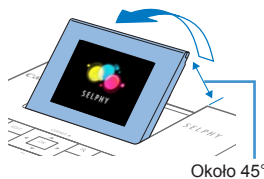


### 1 Włącz drukarkę SELPHY.

- Naciśnij i przytrzymaj przycisk <⏻> aż na wyświetlaczu pojawi się obraz pokazany na rysunku po lewej.
- Aby wyłączyć drukarkę SELPHY, ponownie naciśnij przycisk <⏻> aż wyświetlany ekran zmieni się.

### 2 Unieś ekran (monitor LCD).

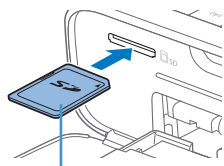
- Ekran można unieść pod kątem ok. 45°. Nie należy próbować unosić ekranu wyżej z użyciem siły, ponieważ może to doprowadzić do uszkodzenia drukarki lub jej nieprawidłowego działania.



Okolo 45°

### 3 Włóż kartę pamięci do gniazda.

- Włóż kartę pamięci do gniazda zgodnie z rysunkiem aż usłyszysz kliknięcie.
- Aby wyciągnąć kartę, przyciśnij ją aż kliknie, po czym powoli zwalnij palec.
- Wyświetli się ekran wyświetlania zdjęć z kolejnego punktu (6).



Strona z naklejką



Kopie aktualnego zdjęcia



Łączna liczba odbitek



### 4 Wybierz zdjęcie.

- Naciskaj przyciski <◀><▶>, aby wybrać zdjęcie do wydruku.
- Aby przeskoczyć o pięć zdjęć w przód lub w tył, naciśnij i przytrzymaj przyciski <◀><▶>.

### 5 Wybierz liczbę kopii.

- Naciskaj przyciski <▲><▼>, aby określić liczbę odbitek.
- Aby zwiększyć lub zmniejszyć liczbę kopii o 5, naciśnij i przytrzymaj przyciski <▲><▼>.
- Aby jednocześnie wydrukować inne zdjęcie, powtórz kroki 4-5.

### 6 Drukuj.

- Aby rozpocząć drukowanie, naciśnij przycisk <🖨️>.
- Podczas drukowania papier kilka razy wysuwa się z tyłu drukarki SELPHY, a następnie z powrotem jest wsuwany do jej wnętrza. Nie dotykaj papieru dopóki drukowanie nie zakończy się a wydrukowana odbitka wysunięta zostanie na kasetę na papier.
- W obszarze odbiorczym na kasecie na papier nie może znajdować się więcej niż 19 odbitek.
- Aby anulować drukowanie w toku, naciśnij przycisk <↶>.

Okładka

Spis treści

Nazwy części

Podstawowe czynności

Ustawienia drukowania

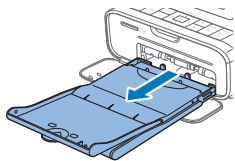
Drukowanie za pośrednictwem Wi-Fi

Drukowanie przez kabel USB

Rozwiązywanie problemów

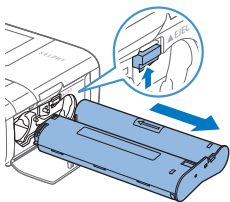
Załącznik





## 7 W razie potrzeby uzupełnij papier.

- Jeżeli na ekranie wyświetli się komunikat o braku papieru, wyciągnij kasetę na papier z drukarki bez wyłączenia zasilania.
- Uzupełnij kasetę nowymi arkuszami papieru (📖9) i włóż ją ponownie do drukarki SELPHY (📖10).



## 8 W razie potrzeby zmień kasetę z tuszem.

- Jeżeli na ekranie wyświetli się komunikat o braku tuszu, otwórz pokrywę kasety z tuszem bez wyłączenia zasilania.
- Aby wyjąć kasetę z tuszem, przesunąć blokadę w kierunku pokazanym na rysunku. Włóż nową kasetę z tuszem (📖8, 10).



- Nigdy nie wyciągaj kasety na papier, nie otwieraj pokrywy kasety z tuszem ani nie wyciągaj karty pamięci w chwili, gdy słyszysz sygnał aktywności drukarki tuż po jej włączeniu lub w trakcie drukowania. Może to doprowadzić do uszkodzenia drukarki.
- Aby anulować drukowanie w toku, naciśnij przycisk <↵>. Nie można anulować drukowania naciskając przycisk <⏻>, a odłączenie drukarki od zasilania może spowodować jej uszkodzenie.



- Jeśli na karcie pamięci jest zapisanych dużo zdjęć, ich wyświetlenie na monitorze w punkcie 4 może zająć trochę czasu.
- Jeśli na monitorze wyświetli się komunikat informujący, że pozostały zdjęcia DPOF, zobacz „Drukowanie z użyciem ustawień aparatu cyfrowego (DPOF Print)” (📖54).
- Można ustawić maksymalnie 99 zdjęć w punkcie 4 oraz maksymalnie 99 kopii każdego zdjęcia w punkcie 5. Jednakże całkowita liczba zdjęć nie może być większa niż 999.
- Nawet jeśli naciśniesz przycisk <↵>, aby anulować drukowanie, drukarka będzie kontynuować drukowanie do ukończenia bieżącego arkusza.

## Unikanie strat papieru

Weź pod uwagę poniższe informacje, aby uniknąć strat papieru w wyniku wyczerpania tuszu przed wyczerpaniem papieru.

- Nie przekręcaj kółka zbyt mocno podczas napinania arkusza tuszowego (📖8).
- Zawsze naciskaj przycisk <↵>, jeżeli chcesz anulować drukowanie w toku, przy czym po naciśnięciu przycisku <↵> nigdy nie wyłączaj zasilania drukarki SELPHY przed zakończeniem drukowania (punkt 6).
- Jeżeli na ekranie wyświetli się komunikat o braku papieru, uzupełnij papier bez wyłączania drukarki czy wyjmowania kasety z tuszem (punkt 7). W przeciwnym razie naciśnij przycisk <↵>, aby anulować drukowanie (punkt 6).

W pewnych warunkach, nawet jeśli będziesz przestrzegał powyższych instrukcji, tusz może zużywać się szybciej niż papier, pozostawiając nadmiar papieru.

Okładka

Spis treści

Nazwy części

Podstawowe czynności

Ustawienia drukowania

Drukowanie za pośrednictwem Wi-Fi

Drukowanie przez kabel USB

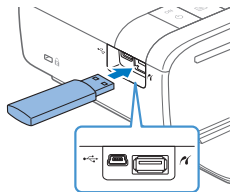
Rozwiązywanie problemów

Załącznik



## Drukowanie z nośników pamięci USB

Zdjęcia zapisane na nośnikach pamięci USB (sprzedawane osobno) drukuje się tak samo jak zdjęcia z kart pamięci.



- Wyciągnij wszelkie włożone karty pamięci.
- Włóż nośnik pamięci USB zgodnie z rysunkiem.
- Następnie postępuj zgodnie z procedurą drukowania zdjęć z kart pamięci (📖 14 – 15).



- W przypadku niektórych nośników pamięci USB mogą pojawić się problemy z ich włożeniem, wyjęciem lub oczekiwanym działaniem.
- Szczegóły dotyczące obsługi nośnika pamięci USB znajdują się w jego instrukcji obsługi.

## Drukowanie 1 odbitki wybranego zdjęcia

Aby w prosty sposób wydrukować 1 odbitkę wybranego zdjęcia, wykonaj poniższe czynności.



- Wybierz zdjęcie zgodnie z opisem w punktach 1-4 w części „Drukowanie zdjęć (wybierz i drukuj)” (📖 14).
- Naciśnij przycisk <img alt="OK button icon" data-bbox="315 758 335 785"/> aby wydrukować 1 odbitkę wybranego zdjęcia.



- Wydruk 1 odbitki nie można wykonać, postępując według punktów 4-5 w części „Drukowanie zdjęć (wybierz i drukuj)” (📖 14) w celu wyboru zdjęć i liczby kopii. Aby zastosować tę metodę do pojedynczych wydruków, przed wydrukiem upewnij się, że liczba kopii w punkcie 4 na 📖 14 wynosi [0].

## Przechowywanie wydrukowanych zdjęć

- Aby usunąć nadmiar papieru na krawędziach wydruku, złóż papier wzdłuż perforacji i oderwij krawędzie.
- Do pisania po powierzchni zdjęć stosuj pisaki na bazie oleju.
- Aby zapobiec odbarwieniu odbitek, nie przechowuj ich w miejscach wilgotnych, zakurzonych i ciepłych (powyżej 40°C) ani w bezpośrednim świetle słonecznym.
- Aby zapobiec odbarwieniom, blaknięciu i zlewaniu się kolorów, unikaj: przylepiania do powierzchni zdjęć taśmy klejącej, kontaktu powierzchni zdjęć z przedmiotami z tworzyw sztucznych, kontaktu powierzchni zdjęć z alkoholem lub innymi rozpuszczalnikami organicznymi bądź dociskania powierzchni zdjęć do innych powierzchni przez dłuższy czas.
- Jeśli chcesz przechowywać zdjęcia w albumie, wybierz album, w którym zdjęcia umieszczone będą pod arkuszem z nylonu, polipropylenu lub celofanu.



- Wraz z upływem czasu i w zależności od warunków przechowywania kolor zdjęć może się zmieniać. Canon nie ponosi z tego tytułu żadnej odpowiedzialności.

Okładka

Spis treści

Nazwy części

Podstawowe czynności

Ustawienia drukowania

Drukowanie za pośrednictwem Wi-Fi

Drukowanie przez kabel USB

Rozwiązywanie problemów

Załącznik





## Po zakończeniu drukowania

- 1 Wyłącz drukarkę SELPHY (📖 12) i wyciągnij z gniazd karty pamięci lub nośniki pamięci USB.
  - 2 Opuść ekran do pozycji płaskiej.
  - 3 Wyciągnij kabel zasilający z gniazda i odłącz wtyczkę zasilacza od drukarki SELPHY.
    - Jeśli kompaktowy zasilacz sieciowy jest nadal gorący, poczekaj aż wystygnie zanim go schowasz.
  - 4 Wyjmij z drukarki kasetę na papier i zamknij pokrywę kasety. Niezużyty papier pozostaw w kasecie i przechowuj ją w ciemnym, chłodnym i suchym miejscu pozbawionym kurzu.
    - Pozostaw kasetę z tuszem w drukarce SELPHY.
    - Przechowuj drukarkę SELPHY na płaskiej powierzchni w zaciemnionym miejscu wolnym od kurzu. Kurz wnikaający do wnętrza drukarki SELPHY może powodować białe linie na zdjęciach lub doprowadzić do uszkodzenia drukarki.
- 
- ! • Dodatkowe kasety z tuszem przechowuj w oryginalnych opakowaniach lub w torbie chroniącej je przed kurzem i światłem słonecznym.
- Niewykorzystany papier lub kasety z tuszem przechowuj w nieotwartych opakowaniach z dala od światła słonecznego.

Okładka

Spis treści

Nazwy części

Podstawowe  
czynności

Ustawienia  
drukowania

Drukowanie za  
pośrednictwem  
Wi-Fi

Drukowanie przez  
kabel USB

Rozwiązywanie  
problemów

Załącznik



# Ustawienia drukowania

Ten rozdział przedstawia różnorodne funkcje drukowania, takie jak kadrowanie, przygotowywanie zdjęć legitymacyjnych oraz udoskonalanie zdjęć.

<b>Drukowanie wszystkich zdjęć</b> .....	<b>19</b>
<b>Kadrowanie zdjęć</b> .....	<b>20</b>
<b>Drukowanie zdjęć legitymacyjnych</b> .....	<b>21</b>
Kadrowanie zdjęć.....	23
<b>Wybór i wydruk zdjęć z historii (wydruk ponowny)</b> .....	<b>23</b>
<b>Ustawienia dostosowawcze</b> .....	<b>24</b>
Ustawienia konfiguracyjne.....	25
Wybór wykończenia (Print Finish).....	25
Drukowanie z marginesami wokół zdjęć (Borders).....	26
Wybór układu (Page Layout).....	26
Optymalny wydruk z automatyczną korektą (Image Optimize).....	28

Regulacja jasności (Brightness).....	28
Dostosowywanie odcieni kolorów (Color Adjustment).....	28
Dostosowywanie odcieni kolorów (My Colors).....	29
Poprawianie kolorystyki skóry (Smooth Skin).....	29
Redukcja efektu czerwonych oczu (Correct Red-Eye).....	29
Drukowanie z datą (Date).....	30
Zmiana stylu daty (Date Format).....	30
Dodawanie numeru pliku podczas wydruku (File Number).....	31
Priorytetowe drukowanie zdjęć legitymacyjnych (ID Photo Priority).....	31
Zastosowanie tych samych marginesów i układu strony po wyłączeniu zasilania (Keep Print Settings).....	32
Oszczędzanie energii (Auto Power Down).....	32

Okładka

Spis treści

Nazwy części

Podstawowe  
czynności

Ustawienia  
drukowania

Drukowanie za  
pośrednictwem  
Wi-Fi

Drukowanie przez  
kabel USB

Rozwiązywanie  
problemów

Załącznik



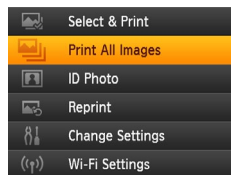
# Drukowanie wszystkich zdjęć

Możesz jednocześnie wydrukować wszystkie zdjęcia z karty pamięci.



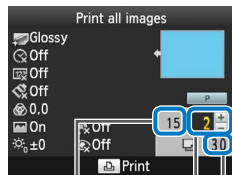
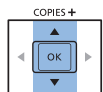
## 1 Wyświetl menu.

- Naciśnij przycisk <MENU>.

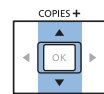


## 2 Wyświetl ekran ustawień.

- Naciśnij przyciski <▲><▼>, aby wybrać opcję [Print All Images/Drukuj wszystkie zdjęcia], a następnie naciśnij przycisk <OK>.



Liczba zdjęć na karcie



## 3 Wybierz liczbę kopii.

- Naciskaj przyciski <▲><▼>, aby określić liczbę kopii.
- Aby zwiększyć lub zmniejszyć liczbę kopii o 5, naciśnij i przytrzymaj przyciski <▲><▼>.

## 4 Drukuj.

- Aby rozpocząć drukowanie, naciśnij przycisk <PRINT>.
- Aby anulować drukowanie, naciśnij przycisk <BACK>.



- Jeżeli na karcie pamięci znajduje się więcej niż 999 zdjęć, wydrukowanych zostanie 999 najnowszych zdjęć według daty wykonania zdjęcia.
- Można ustawić maksymalnie 99 odbitek w punkcie 3. Jednakże całkowita liczba kopii nie może być większa niż 999. (Na przykład, jeżeli karta zawiera 100 zdjęć, można określić maks. 9 odbitek każdego zdjęcia).

Okładka

Spis treści

Nazwy części

Podstawowe czynności

Ustawienia drukowania

Drukowanie za pośrednictwem Wi-Fi

Drukowanie przez kabel USB

Rozwiązywanie problemów

Załącznik



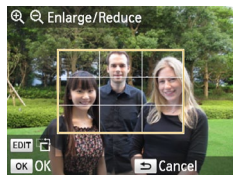
# Kadrowanie zdjęć

Drukowanie wybranych obszarów zdjęcia wykonuje się w sposób opisany poniżej.



## 1 Wyświetl ekran kadrowania.

- Wybierz zdjęcie zgodnie z opisem w punkcie 4 w części „Drukowanie zdjęć (wybierz i drukuj)” (14), naciśnij przycisk EDIT (EDYTUJ), a następnie przycisk <OK>.
- Wyświetlona zostanie ramka kadrowania wskazująca obszar kadrowania.



## 2 Określ zakres kadrowania.

- Każdorazowe naciśnięcie przycisku EDIT (EDYTUJ) powoduje zmianę orientacji ramki kadrowania z pionowej na poziomą i odwrotnie.
- Możesz przemieszczać ramkę kadrowania, naciskając przyciski <▲><▼><◀><▶>.
- Aby powiększyć ramkę kadrowania, naciśnij przycisk <🔍>. Aby ją pomniejszyć, naciśnij przycisk <🔍>.



## 3 Potwierdź ustawienia.

- Naciśnij przycisk <OK>, aby ustawić zakres kadrowania i wrócić do ekranu wyświetlania zdjęcia.
- Aby wykadrować kolejne zdjęcie i wydrukować je w tym samym czasie, powtórz czynności opisane w punktach 1-3.

## 4 Drukuj.

- Wydrukuj zgodnie z opisem w punkcie 6 w części „Drukowanie zdjęć (wybierz i drukuj)” (14).
- Po wydruku ustawienia kadrowania są kasowane.



- Aby zmienić zakres kadrowania po jego ustawieniu, naciśnij przycisk EDIT (EDYTUJ) na ekranie wyświetlania zdjęcia, naciśnij przyciski <▲><▼>, aby wybrać opcję [Adjust Cropping/Dostosuj kadrowanie], po czym naciśnij przycisk <OK>. Powtórz czynności opisane w punktach 2-3.
- Aby anulować kadrowanie po ustawieniu zakresu kadrowania, naciśnij przycisk EDIT (EDYTUJ) na ekranie wyświetlania zdjęcia, naciśnij przyciski <▲><▼>, aby wybrać opcję [Reset Cropping/Kasuj kadrowanie], naciśnij przycisk <OK> w celu wyświetlenia ekranu kasowania kadrowania, po czym naciśnij ponownie przycisk <OK>.
- Ustawione zakresy kadrowania kasują się po wyłączeniu drukarki SELPHY lub po usunięciu karty pamięci przed wykonaniem wydruku.
- Można jednocześnie ustawić kadrowanie dla maks. 99 zdjęć.
- Kadrowanie nie jest dostępne w przypadku druku w trybie [Print All Images/ Drukuj wszystkie zdjęcia], [Reprint/Drukuj ponownie] lub [DPOF Print/Druk DPOF], bądź gdy [Page Layout/Układ strony] (26) jest ustawiony na [Index/Indeks] lub [Shuffle/Losowo].
- Nie można zmienić proporcji kadrowania wskazywanej przez ramkę wyświetlaną na zdjęciach.
- Aby zmienić liczbę kopii, naciskaj przyciski <▲><▼> na ekranie wyświetlania zdjęcia w punkcie 3. Ustawienia kadrowania nie są kasowane przez ustawienie liczby kopii na 0.

Okładka

Spis treści

Nazwy części

Podstawowe czynności

Ustawienia drukowania

Drukowanie za pośrednictwem Wi-Fi

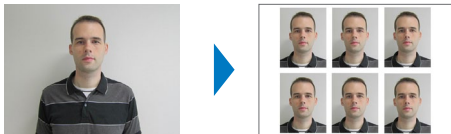
Drukowanie przez kabel USB

Rozwiązywanie problemów

Załącznik



## Drukowanie zdjęć legitymacyjnych (ID Photo)



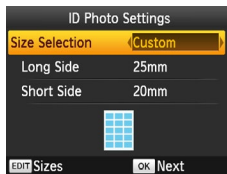
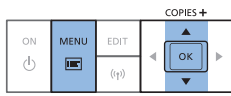
Zdjęcia można wydrukować w formatach legitymacyjnych. Wybierz jeden z trzech następujących rozmiarów:

<b>[Custom/Niestandardowy]</b>	Określ długość długiej i krótkiej krawędzi, a następnie wydrukuj.
<b>[Standard/Standardowy]</b>	Drukuj zdjęcia zgodny z międzynarodową normą ICAO.
<b>[Dual/Podwójny]</b>	Drukuj dwa rozmiary: 50x50 mm oraz 45x35 mm

- Korzystając z opcji [Custom/Niestandardowy] i [Standard/Standardowy] można wydrukować dwa różne zdjęcia na każdym arkuszu.
- Zdjęcia legitymacyjne mogą nie zostać zaakceptowane do celów urzędowych, zależnie od ich przeznaczenia. Aby uzyskać szczegółowe informacje, prosimy kontaktować się z właściwymi instytucjami.

### 1 Ustaw wydruk zdjęć legitymacyjnych.

- Naciśnij przycisk **<☰>**.
- Naciśnij przyciski **<▲><▼>**, aby wybrać opcję [ID Photo/Zdjęcie legitymacyjne], po czym naciśnij przycisk **<OK>**.



### 2 Określ końcowy rozmiar zdjęcia.

- Naciśnij przyciski **<◀><▶>**, aby określić sposób ustalenia rozmiaru.
- [Custom/Niestandardowy]: Naciśnij przyciski **<▲><▼>**, aby wybrać opcję [Long Side/Długa krawędź], po czym naciśnij przyciski **<◀><▶>**, aby określić długość. Określ długość parametru [Short Side/Krótka krawędź], a następnie naciśnij ponownie przycisk **<OK>**. Opcje dostępne dla parametru [Short Side/Krótka krawędź] aktualizowane są automatycznie w oparciu o długość określoną w parametrze [Long Side/Długa krawędź].
- [Standard/Standardowy] lub [Dual/Podwójny]: Sprawdź wskazany rozmiar zdjęcia i naciśnij przycisk **<OK>**.

### 3 Wybierz zdjęcie do wydruku.

- Naciśnij przyciski **<◀><▶>**, aby wybrać zdjęcie, po czym naciśnij przycisk **<▲>**. ✓ wyświetla się w prawym dolnym rogu (do dwóch zdjęć w trybach [Custom/Niestandardowy] i [Standard/Standardowy], tylko jedno zdjęcie w trybie [Dual/Podwójny]).
- Aby określić zakres kadrowania (📖 20), naciśnij przycisk EDIT (EDYTUJ).
- Wydrukuj zgodnie z opisem w punkcie 6 w części „Drukowanie zdjęć (wybierz i drukuj)” (📖 14).
- Po wydruku ustawienia są kasowane.

Okładka

Spis treści

Nazwy części

Podstawowe czynności

Ustawienia drukowania

Drukowanie za pośrednictwem Wi-Fi

Drukowanie przez kabel USB

Rozwiązywanie problemów

Załącznik





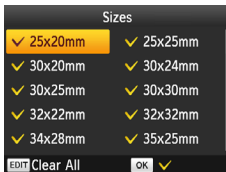
- Nie można zastosować papieru w formacie karty kredytowej.
- Ustawienia parametru [Borders/Marginesy] nie są stosowane, a daty i numer pliku nie są drukowane.
- Wybór dwóch zdjęć w punkcie 3 spowoduje wydruk równej liczby odbitek każdego zdjęcia na arkuszu w wybranym układzie. W przypadku układów z nieparzystą liczbą odbitek na arkuszu, ramka środkowa na arkuszu pozostanie pusta.
- Ustawienia na ekranie ustawień zdjęć legitymacyjnych (📖21) są zachowywane nawet po wyłączeniu drukarki SELPHY.
- Można ustawić wyświetlanie ekranu ustawień zdjęć legitymacyjnych (📖21) po włączeniu drukarki SELPHY lub włożeniu karty pamięci (📖31).
- Oznaczenia są drukowane w czterech rogach każdego zdjęcia jako wskazówka do wycięcia zdjęcia.

## ■ Filtrowanie formatów zdjęcia

W przypadku wyboru opcji [ID Photo/Zdjęcie legitymacyjne] ► [Size Selection/Wybór formatu] ► [Custom/Niestandardowy], wyświetlana jest obszerna lista dostępnych formatów. Aby uprościć wybór formatu, możliwa jest edycja listy w taki sposób, aby zawierała tylko formaty używane najczęściej.

### 1 Wyświetl ekran ustawień.

- Na ekranie ustawień zdjęcia legitymacyjnego wybierz opcję [Size Selection/Wybór formatu] ► [Custom/Niestandardowy] (📖21), a następnie naciśnij przycisk EDIT (EDYTUJ).



### 2 Wybierz formaty do wyświetlenia.

- Aby usunąć format z listy, naciśnij przyciski <▲><▼><◀><▶> aby wybrać format, a następnie naciśnij przycisk <OK>.
- Znacznik wyboru (✓) zostanie wyczyszczony, a format zostanie usunięty z listy ekranu [ID Photo Settings/ Ustawienia zdjęć legitymacyjnych] (📖21). Aby uwzględnić format na liście, naciśnij ponownie przycisk <OK> w celu wyboru formatu, wyświetlając symbol ✓.
- Naciśnięcie przycisku EDIT (EDYTUJ) kasuje wszystkie ✓. W przypadku braku wyboru formatów, naciśnięcie przycisku EDIT (EDYTUJ) wybiera wszystkie formaty, wyświetlając symbol ✓.
- Po dokonaniu wyboru formatów na liście naciśnij przycisk <↵>.



- W razie braku wyboru formatów, naciśnięcie przycisku <↵> spowoduje wyświetlenie komunikatu ostrzegawczego. Naciśnij przycisk <OK>, aby wrócić do ekranu [Sizes/Formaty]. Wybierz co najmniej jeden rozmiar na liście, a następnie naciśnij przycisk <↵>.

Okładka

Spis treści

Nazwy części

Podstawowe czynności

Ustawienia drukowania

Drukowanie za pośrednictwem Wi-Fi

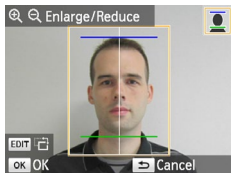
Drukowanie przez kabel USB

Rozwiązywanie problemów

Załącznik



## Kadrowanie zdjęć



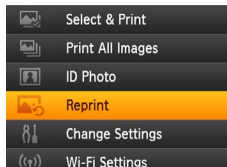
- Po włączeniu ramki kadrowania (📖20) dla formatu [Standard/Standardowy] lub [Dual/Podwójny] w opcji [ID Photo/Zdjęcie legitymacyjne], wyświetlone zostaną 2 linie kadrowania.
- W razie wyboru opcji [Standard/Standardowy], aby wydrukować zdjęcie zgodnie z paszportowymi normami wielkości i pozycji twarzy, ustaw ramkę kadrowania tak, aby jedna linia znajdowała się na czubku głowy, a druga pod podbródkiem.
- W razie wyboru opcji [Dual/Podwójny] jednocześnie wyświetlone zostaną dwie ramki o różnych rozmiarach.



- Aby uzyskać niezbędne szczegóły inne niż pozycja i wielkość twarzy na zdjęciu, skontaktuj się z właściwą instytucją.

## Wybór i wydruk zdjęć z historii (wydruk ponowny)

Zdjęcia wydrukowane metodą Wybierz i drukuj (📖14) pozostają w historii. Zdjęcia można wybierać z historii wydruków i ponownie wydrukować.



### 1 Wyświetl historię drukowania

- Naciśnij przycisk <≡>.
- Naciskaj przyciski <▲><▼>, aby wybrać opcję [Reprint/Ponowny wydruk], a następnie naciśnij przycisk <OK>.

### 2 Wybierz zdjęcie.

- Wyświetlane informacje z historii obejmują poprzednio wydrukowane zdjęcia, układ papieru oraz kasetę na papier.
- Naciskaj przyciski <▲><▼>, aby wybrać zdjęcia do wydruku, a następnie naciśnij przycisk <OK>.

### 3 Wybierz liczbę kopii do wydruku.

- Wybierz liczbę kopii i wydrukuj zgodnie z opisem w punktach 3 i 4 w części "Drukowanie wszystkich zdjęć" (📖19).

Okładka

Spis treści

Nazwy części

Podstawowe czynności

Ustawienia drukowania

Drukowanie za pośrednictwem Wi-Fi

Drukowanie przez kabel USB

Rozwiązywanie problemów

Załącznik





- Drukarka SELPHY może przechowywać do 10 elementów w historii drukowania.
- Ustawień informacji historycznych nie można zmieniać do celu wydruku.
- Aby wykasować historię, postępuj według poniższych kroków.
  - Wyciągnij kartę pamięci
  - Wyłącz drukarkę SELPHY
- Historia druku nie jest przechowywana, gdy wybrano opcję [Shuffle/Losowo] lub [Index/Indeks] w ustawieniach Układu strony (26).
- Historia druku nie jest przechowywana, gdy drukowanie w toku zostanie anulowane.
- Drukowanie nie będzie możliwe, gdy zainstalowana zostanie kaseta na papier lub kaseta z tuszem odmienna od tej wskazanej w informacjach historycznych.

## Ustawienia dostosowawcze

Przed wydrukiem możesz udoskonalić zdjęcia na wiele sposobów. Możesz dodać datę wykonania zdjęcia, dostosować kolorystykę itp. Ustawienia mają zastosowanie dla wszystkich zdjęć, dlatego nie trzeba dostosowywać każdego zdjęcia osobno.

Elementy konfigurowane	Opis
Print Finish/Wykończenie druku (25)	Wybór powierzchni wykończenia odbitek.
Borders/Marginesy (26)	Drukowanie zdjęć z/bez marginesów.
Page Layout/Układ strony (26)	Wybór liczby zdjęć na arkusz.
Image Optimize/Optymalizacja (28)	Automatyczna korekta jasności i kontrastu według zdjęcia.
Brightness/Jasność (28)	Ustawienie jasności zdjęcia w zakresie od -3 do +3.
Color Adjustment/Dostosowanie koloru (28)	Ustawienie odcienia koloru poprzez dostosowanie kolorów RBCY w zakresie od 0 do 3.
My Colors/Moje kolory (29)	Wybór specjalnych odcieni wyróżniających zdjęcie, bądź wydruku czarno-białego lub sepia.
Smooth Skin/Wygładzanie skóry (29)	Wygładzanie i upiększanie wyglądu skóry.
Correct Red-Eye/Korekta czerwonych oczu (29)	Korekta efektu czerwonych oczu.
Date/Data (30)	Dodawanie daty wykonania zdjęcia podczas wydruku.
Date Format/Format daty (30)	Ustawianie formatu daty.
Numer pliku (31)	Dodawanie numeru pliku podczas wydruku.
ID Photo Priority/Priorytet zdjęcia legitymacyjnego (31)	Ustawianie domyślnego wyświetlania ekranu ustawień zdjęć legitymacyjnych.
Keep Print Settings/Zachowanie ustawień druku (32)	Zachowanie ustawień opcji [Borders/Marginesy] i [Page Layout/Układ strony] nawet po wyłączeniu drukarki SELPHY.
Auto Power Down/Automatyczne wyłączenie (32)	Określenie automatycznego wyłączenia drukarki w razie bezczynności.
Language/Język (12)	Możesz zmienić język, w jakim wyświetlane są menu i komunikaty.

Okładka

Spis treści

Nazwy części

Podstawowe czynności

Ustawienia drukowania

Drukowanie za pośrednictwem Wi-Fi

Drukowanie przez kabel USB

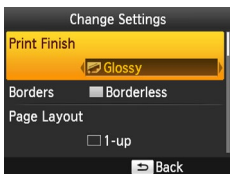
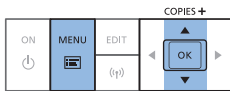
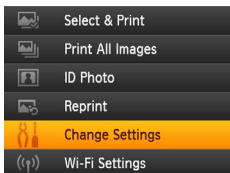
Rozwiązywanie problemów

Załącznik





## Ustawienia konfiguracyjne



### 1 Wyświetl ekran ustawień.

- Naciśnij przycisk <☰>.
- Naciskaj przyciski <▲><▼> aby wybrać opcję [Change Settings/Zmień ustawienia], po czym naciśnij przycisk <OK>.

### 2 Wybierz pozycję i dostosuj ustawienie.

- Naciśnij przyciski <▲><▼>, aby wybrać pozycję.
- Naciskaj przyciski <◀><▶>, aby dostosować ustawienia, a następnie naciśnij przycisk <↵>, aby potwierdzić wybór.

### 3 Wyświetl ekran wyświetlania zdjęcia.

- Naciskaj przyciski <▲><▼>, aby wybrać opcję [Select & Print/Wybierz i drukuj], a następnie naciśnij przycisk <OK>.
- Szczegóły dotyczące każdej funkcji, patrz strony [25](#) – [32](#).

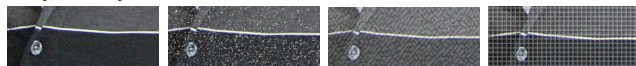
## 4 Drukuj.

- Wybierz zdjęcia oraz liczbę kopii ([14](#)), a następnie naciśnij przycisk <☰>, aby rozpocząć drukowanie.

## Wybór wykończenia (Print Finish)



### Przykład wykończenia



[Glossy/ Błyszczący]

[Pattern 1/ Wzór 1]

[Pattern 2/ Wzór 2]

[Pattern 3/ Wzór 3]

- Poprzez nałożenie delikatnej tekstury na powierzchnię odbitek można uzyskać mniej błyszczące wykończenie.

Glossy/ Błyszczący (domyślnie)	Odbitki z błyszczącym wykończeniem powierzchni.
Pattern 1/Wzór 1	Stosuje nieco chropowaty wzór powierzchni w celu uzyskania mniejszego połysku.
Pattern 2/Wzór 2	Stosuje drobny wzór powierzchni w celu uzyskania mniejszego połysku.
Pattern 3/Wzór 3	Stosuje drobny siatkowy wzór powierzchni w celu uzyskania mniejszego połysku.

Kładka

Spis treści

Nazwy części

Podstawowe czynności

Ustawienia drukowania

Drukowanie za pośrednictwem Wi-Fi

Drukowanie przez kabel USB

Rozwiązywanie problemów

Załącznik



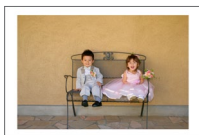


- Wykończenie powierzchni może nie być zgodne z oczekiwaniami w zależności od temperatury wewnętrznej drukarki SELPHY po jej włączeniu. Przed włączeniem drukarki SELPHY i wydrukiem poczekaj, aż dostosuje się ona do temperatury otoczenia w zakresie 10-35°C.



- Wyłączenie drukarki SELPHY powoduje przywrócenie ustawień domyślnych [ Glossy/Błyszczący].

## Drukowanie z marginesami wokół zdjęć (Borders)



- Drukowanie zdjęć z/bez marginesów.
- Bez marginesu (domyślnie) /  Z marginesem



- Wyłączenie drukarki SELPHY powoduje przywrócenie ustawień domyślnych [  Borderless/Bez marginesu]. Drukarka SELPHY może zachować skonfigurowane ustawienia ( 32).

## Wybór układu (Page Layout)



- Wybór liczby zdjęć na arkusz. Określona liczba odbitek ( 14) zostanie wydrukowana w skonfigurowanym układzie.
- Jeżeli stosujesz zestaw tuszu kolorowego i etykiet KC-181L (8 na arkuszu 2), wybierz układ strony [ 8-up/8 zdj.].

<input type="checkbox"/> 1-up/1 zdj. (domyślnie)	Jedno zdjęcie na arkusz	<input type="checkbox"/> 2-up/2 zdj. (stały rozmiar)	Na jednym arkuszu drukowane są dwa zdjęcia w rozmiarze karty
<input type="checkbox"/> 2-up/2 zdj.	Dwa zdjęcia na arkusz	Index/Indeks	Wiele małych zdjęć w jednakowym formacie na arkusz
4-up/4 zdj.	Cztery zdjęcia na arkusz	Shuffle/Losowo	Zdjęcia w różnych formatach na jednym arkuszu
8-up/8 zdj.	Osiem zdjęć na arkusz		

Okładka

Spis treści

Nazwy części

Podstawowe czynności

Ustawienia drukowania

Drukowanie za pośrednictwem Wi-Fi

Drukowanie przez kabel USB

Rozwiązywanie problemów

Załącznik



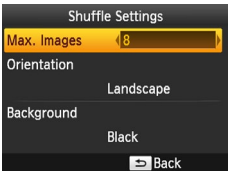


- Wyłączenie drukarki SELPHY powoduje przywrócenie ustawień domyślnych [□ 1-up/1 zdj.]. Drukarka SELPHY może zachować skonfigurowane ustawienia (🔗32).
- Nie można określić pozycji zdjęć.
- W zależności od skonfigurowanego układu strony, zdjęcia mogą nie być drukowane z ustawieniami [Date/Data] (🔗30), [File Number/Numer pliku] (🔗31), [Image Optimize/Optymalizacja] (🔗28), [Correct Red-Eye/Korekta czerwonych oczu] (🔗29), [Borders/Marginesy] (🔗26), [Smooth Skin/Wygładzanie skóry] (🔗29),..
- Wybór opcji [Print All Images/Drukuj wszystkie zdjęcia] (🔗19) z ustawieniem [🔍 Index/Indeks] umożliwia wydruk wszystkich zdjęć z karty pamięci w formie indeksu.

## Łączenie zdjęć o różnych rozmiarach (Shuffle)



- W trybie „Shuffle” zdjęcia o różnych rozmiarach aranżowane są automatycznie.
- W tym trybie na jednym arkuszu można wydrukować grupę do 8 lub 20 zdjęć.
- Odbitki mogą być drukowane na papierze pocztówkowym (🔗2).

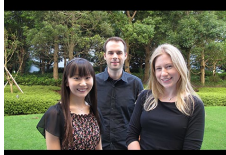


- Na ekranie w punkcie 2 części „Ustawienia konfiguracyjne” (🔗25) naciśnij przyciski <▲><▼>, aby wybrać [Page Layout/Układ strony]. Następnie naciśnij przyciski <◀><▶>, aby wybrać tryb [🔍] Shuffle/Losowo], po czym naciśnij przycisk <OK>.
- Na ekranie widocznym na rysunku po lewej naciśnij przyciski <▲><▼>, aby wybrać odpowiednią pozycję.
- Naciśnij przyciski <◀><▶>, aby dostosować ustawienia, a następnie naciśnij przycisk <↻>, aby potwierdzić wybór.

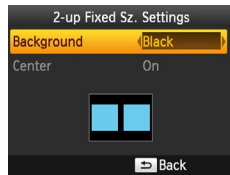


- Nie można określić pozycji zdjęć.
- Drukowanie może się rozpocząć po upływie pewnego czasu.

## Drukowanie dwóch zdjęć w rozmiarze karty na jednym arkuszu (2-up/2 zdj. (stały rozmiar))



- Dwa zdjęcia w rozmiarze karty można wydrukować w orientacji 2-up/2 zdj. na jednym arkuszu formatu pocztówkowego (🔗2).



- Na ekranie w punkcie 2 części „Ustawienia konfiguracyjne” (🔗25) naciśnij przyciski <▲><▼>, aby wybrać [Page Layout/Układ strony]. Naciśnij przyciski <◀><▶>, aby wybrać opcję [□ 2-up/2 zdj. (stały rozmiar)], a następnie naciśnij przycisk <OK>.
- Na ekranie widocznym na rysunku po lewej naciśnij przyciski <▲><▼>, aby wybrać odpowiednią pozycję.
- Naciśnij przyciski <◀><▶>, aby dostosować ustawienie, a następnie naciśnij przycisk <↻>, aby potwierdzić wybór.

Okładka

Spis treści

Nazwy części

Podstawowe czynności

Ustawienia drukowania

Drukowanie za pośrednictwem Wi-Fi

Drukowanie przez kabel USB

Rozwiązywanie problemów

Załącznik



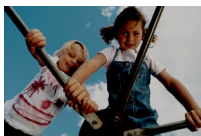


- Jeżeli w ustawieniu [Borders/marginesy] wybrano opcję [Bordered/Z marginesami] (26), w ustawieniu [Center/Środek] można zaznaczyć opcję [Off/Wył.].
- W przypadku wydruku zdjęcia o formacie 4:3 lub bardziej wydłużonym, układ drukowanego zdjęcia będzie taki sam, nawet jeśli dla ustawienia [Center/Środek] wybrana zostanie opcja [Off/Wył.]



- Oznaczenia są drukowane w czterech rogach każdego zdjęcia jako wskazówka do wycięcia zdjęcia.

## Optymalny wydruk z automatyczną korektą (Image Optimize)



- Automatyczna korekta jasności i kontrastu według zdjęcia.
- Wł. (domyślnie) / Wył.



- Niektóre zdjęcia mogą nie zostać skorygowane prawidłowo.



- Wyłączenie drukarki SELPHY powoduje przywrócenie ustawień domyślnych [ On/Wł.].
- Optymalizacja [Image Optimize/ Optymalizacja] zdjęć nie jest możliwa w przypadku wyboru opcji [ Index/indeks] w menu [Page Layout/Układ strony] (26),
- Stopień korekcji może różnić się w zależności od układu strony i formatu papieru.

## Regulacja jasności (Brightness)



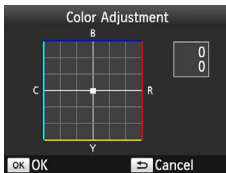
- Ustawienie jasności zdjęcia w zakresie od -3 do +3.
- Im większa będzie wartość dodatnia, tym jaśniejsza będzie odbitka. Im większa wartość ujemna, tym ciemniejsza będzie odbitka.



- Wyłączenie drukarki SELPHY powoduje przywrócenie ustawień domyślnych [±0].

## Dostosowywanie odcieni kolorów (Color Adjustment)

- Ustawienie odcienia koloru poprzez dostosowanie kolorów RBCY w zakresie od 0 do 3.



- Na ekranie w kroku 2 części „Ustawienia konfiguracyjne” (25) naciskaj przyciski <▲><▼>, aby wybrać opcję [Color Adjustment/Dostosowanie koloru], a następnie naciśnij przycisk <OK>.
- Naciskaj przyciski <▲><▼><◀><▶>, aby wybrać wartości, po czym naciśnij przycisk <OK>, aby potwierdzić wybór.



- Wyłączenie drukarki SELPHY powoduje przywrócenie ustawień domyślnych [0,0].

Okładka

Spis treści

Nazwy części

Podstawowe czynności

Ustawienia drukowania

Drukowanie za pośrednictwem Wi-Fi

Drukowanie przez kabel USB

Rozwiązywanie problemów

Załącznik



## Dostosowywanie odcieni kolorów (My Colors)

- Wybór specjalnych odcieni wyróżniających zdjęcie, bądź wydruku czarno-białego lub sepia.

Off/Wyfl. (domyślnie)	–	Positive Film/ Pozytyw	Nasycone, naturalne kolory, jak na pozytywie
Vivid/Żywe	Żywe odbitki o większym kontraście i nasyceniu kolorów	Sepia/Sepia	Odcień sepia
Neutral/Neutralne	Przyćmione odbitki o niższym kontraście i nasyceniu kolorów	B/W/Czarno-białe	Odbitki czarno-białe



- Wyłączenie drukarki SELPHY powoduje przywrócenie ustawień domyślnych [ Off/Wyfl.]
- Niektóre opcje kolorystyki mogą uniemożliwiać korektę czerwonych oczu ().

## Poprawianie kolorystyki skóry (Smooth Skin)

- Wygladzanie i upiększanie wyglądu skóry.
- Wyfl. (domyślnie) / Wfl.

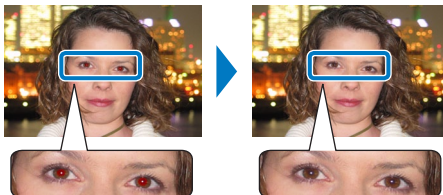


- W pewnych przypadkach korekcję można zastosować na obszarach zdjęcia innych niż skóra, co może prowadzić do nieoczekiwanych rezultatów.



- Ustawienie domyślne [ Off/Wyfl.] jest przywracane po drukowaniu, gdy drukarka SELPHY zostanie wyłączona lub karta pamięci wyjęta.
- Poprawianie kolorystyki skóry [Smooth Skin/ Wygladzanie skóry] nie jest możliwe, jeżeli wybrano układ [ Index/Indeks] w menu [Page Layout/Układ strony] ().

## Redukcja efektu czerwonych oczu (Correct Red-Eye)



- Korekta efektu czerwonych oczu.
- Wyfl. (domyślnie) / Wfl.



- Korekcja czerwonych oczu może być pomyłkowo zastosowana na obszarach zdjęcia innych niż oczy. Aby tego uniknąć, wybierz opcję [ On/Wfl.] tylko dla zdjęć, na których są czerwone oczy.



- Wyłączenie drukarki SELPHY lub wyjęcie karty pamięci powoduje przywrócenie ustawień domyślnych [ Off/Wyfl.]
- Czerwone oczy mogą nie zostać wykryte lub dobrze skorygowane, jeśli twarze na zdjęciach są: bardzo małe, bardzo duże, bardzo jasne lub ciemne w stosunku do reszty kadru, zwrócone na bok lub skośnie bądź częściowo zasłonięte.
- Korekcja czerwonych oczu nie jest dostępna, jeśli w menu [Page Layout/Układ strony] () wybrano układ [ 2-up/2 zdj.], [ 4-up/4 zdj.], [ 8-up/8 zdj.] lub [ Index/Indeks].
- Korekcja czerwonych oczu nie jest również dostępna, jeśli w menu [My Colors/ Moje kolory] () wybrano ustawienia [ Sepia/Sepia] lub [ B/W/Czarno-białe].
- Stopień korekcji może różnić się w zależności od kadrowania, układu strony i formatu papieru.

Kładka

Spis treści

Nazwy części

Podstawowe czynności

Ustawienia drukowania

Drukowanie za pośrednictwem Wi-Fi

Drukowanie przez kabel USB

Rozwiązywanie problemów

Załącznik



## Drukowanie z datą (Date)



08/08/2015

08/08/2015

- Dodawanie daty wykonania zdjęcia podczas wydruku.
- Off/Wytl. (domyślnie) / Prominent/Wyeksp. / Subtle/Subtelny



- Aby uniknąć dwóch wystąpień daty na zdjęciach już oznakowanych przez aparat, wybierz opcję [ Off/Wytl.].



- Wyłączenie drukarki SELPHY powoduje przywrócenie ustawień domyślnych [ Off/Wytl.].
- Daty drukowanej na odbitkach nie można zmienić, ponieważ data została przypisana przez aparat w momencie jego wykonania.
- Sposób wyświetlania daty można dostosować w opcji [Date Format/Format daty] ([30](#)).
- Daty nie są drukowane, jeżeli w menu [Page Layout/Układ strony] ([26](#)) wybrano ustawienie [ Shuffle/Losowo].
- Daty nie są drukowane, jeżeli wybrano format [ID Photo/Zdjęcie legitymacyjne] ([21](#)).
- Daty mogą nie być drukowane w zależności od formatu zdjęcia, orientacji wydruku lub rozmiaru papieru.
- Jeżeli opcję daty ustawiono na [Wł.] w trybie Druk DPOF ([54](#)), stosowane są ustawienia [Prominent/Wyeksp.], nawet gdy ustawienia drukarki SELPHY to [Off/Wytl.].
- Drukowanie z ustawieniem [Subtle/Subtelny] może być niedostępne, nawet jeśli wybrana zostanie opcja [ Subtle/Subtelny] w zależności od formatu zdjęcia, orientacji drukowania czy rozmiaru papieru.
- Jeżeli drukowanie z ustawieniem [Subtle/Subtelny] nie jest możliwe pomimo wyboru opcji [ Subtle/Subtelny] z opcją Data ustawioną na [Wł.] w trybie druku DPOF ([54](#)), zdjęcie zostanie wydrukowane z zastosowaniem ustawienia [ Prominent/Wyeksp.].

## Zmiana stylu daty (Date Format)



08/08/2015

08/08/2015



2015/08/08

2015/08/08

- W przypadku dodania daty ([30](#)), dostosuj format daty według potrzeby.
- mm/dd/yyyy (domyślnie), dd/mm/yyyy lub yyyy/mm/dd



- Wybrane ustawienie zostanie zachowane nawet po wyłączeniu drukarki SELPHY lub wyjęciu karty pamięci.

Okładka

Spis treści

Nazwy części

Podstawowe czynności

Ustawienia drukowania

Drukowanie za pośrednictwem Wi-Fi

Drukowanie przez kabel USB

Rozwiązywanie problemów

Załącznik



## Dodawanie numeru pliku podczas wydruku (File Number)

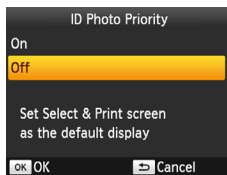
- Podczas drukowania zdjęcia można dodać do niego numer pliku.
- Off/Wył. (domyślnie) / Prominent/Wyekszponowany / Subtle/Subtelny



- Wyłączenie drukarki SELPHY powoduje przywrócenie ustawień domyślnych [ Off/Wył.]
- Numer pliku dodawany do odbitki to numer przypisany przez aparat fotograficzny w momencie wykonania zdjęcia, dlatego drukarka SELPHY nie może go zmienić.
- Numery plików nie są drukowane, jeżeli w menu [Page Layout/Układ strony] ([26](#)) wybrano ustawienie [ Shuffle/Losowo].
- Numery plików nie są drukowane, jeżeli wybrano format [ID Photo/Zdjęcie legitymacyjne] ([21](#)).
- Numery plików mogą nie być drukowane w zależności od formatu zdjęcia, orientacji wydruku lub rozmiaru papieru.
- Jeżeli opcję numeru pliku ustawiono na [Wł.] w trybie Druk DPOF ([54](#)), stosowane są ustawienia [Prominent/Wyekszponowany] nawet gdy ustawienia drukarki SELPHY to [Off/Wył.].
- Drukowanie z ustawieniem [Subtle/Subtelny] może być niedostępne, nawet jeśli wybrana zostanie opcja [ Subtle/Subtelny] w zależności od formatu zdjęcia, orientacji drukowania czy rozmiaru papieru.
- Jeżeli drukowanie z ustawieniem [Subtle/Subtelny] nie jest możliwe pomimo wyboru opcji [ Subtle/Subtelny] z opcją numeru pliku ustawioną na [Wł.] w trybie druku DPOF ([54](#)), zdjęcie zostanie wydrukowane z zastosowaniem ustawienia [ Prominent/Wyekszponowany].

## Priorytetowe drukowanie zdjęć legitymacyjnych (ID Photo Priority)

- Można ustawić wyświetlanie ekranu ustawień zdjęć legitymacyjnych ([21](#)) po włączeniu drukarki SELPHY, włożeniu karty pamięci oraz po zakończeniu drukowania.
- Gdy opcja ta jest wyłączona [Off/Wył.], wyświetlany jest ekran [Select & Print/Wybierz i drukuj] ([14](#)).
- Wył. (domyślnie) / Wł.



- Na ekranie w kroku 2 części „Ustawienia konfiguracyjne” ([25](#)) naciśnij przyciski <▲><▼>, aby wybrać opcję [ID Photo Priority/Priorytetowe zdjęcie legitymacyjne], a następnie naciśnij przycisk <OK>.
- Na ekranie po lewej stronie naciśnij przyciski <▲><▼>, aby dostosować ustawienia, a następnie naciśnij przycisk <OK>, aby potwierdzić wybór.

Okładka

Spis treści

Nazwy części

Podstawowe czynności

Ustawienia drukowania

Drukowanie za pośrednictwem Wi-Fi

Drukowanie przez kabel USB

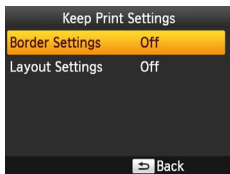
Rozwiązywanie problemów

Załącznik



## Zastosowanie tych samych marginesów i układu strony po wyłączeniu zasilania (Keep Print Settings)

- Zachowanie ustawień marginesów (📖26) i układu strony (📖26) jest możliwe po wyłączeniu drukarki SELPHY.
- Wył. (domyślnie) / Wł.
- Ustawienia te można określić osobno dla marginesów i układu strony.



- Na ekranie w kroku 2 części „Ustawienia konfiguracyjne” (📖25) naciskaj przyciski <▲><▼>, aby wybrać opcję [Keep Print Settings/Zachowaj ustawienia druku], a następnie naciśnij przycisk <OK>.
- Na ekranie po lewej stronie naciśnij przyciski <▲><▼>, aby wybrać opcję [Border Settings/Ustawienia marginesów] lub [Layout Settings/Ustawienia układu], a następnie naciśnij przycisk <OK>.
- Na wyświetlonym ekranie naciśnij przyciski <▲><▼>, aby dostosować ustawienia, a następnie naciśnij przycisk <OK>, aby potwierdzić wybór.

## Oszczędzanie energii (Auto Power Down)

- Drukarka SELPHY wyłącza się automatycznie w przypadku bezczynności trwającej około 5 minut.
- On [Wł.] (domyślnie) / Off [Wył.]



- W poniższych przypadkach drukarka SELPHY nie wyłączy się automatycznie.
  - Gdy podłączone jest inne urządzenie
  - Gdy włączona jest funkcja Wi-Fi
  - Gdy na ekranie wyświetlony jest komunikat błędu
- W przypadku wydruku wielu zdjęć zawierających nieobsługiwany obraz (📖13) wyświetli się komunikat [Could not print some images! Cancel printing?/Nie można wydrukować niektórych zdjęć! Anulować drukowanie?], a drukowanie zostanie zatrzymane. W takim przypadku drukarka SELPHY nie wyłączy się automatycznie.

Okładka

Spis treści

Nazwy części

Podstawowe czynności

Ustawienia drukowania

Drukowanie za pośrednictwem Wi-Fi

Drukowanie przez kabel USB

Rozwiązywanie problemów

Załącznik





# Drukowanie za pośrednictwem Wi-Fi

Ten rozdział opisuje sposób bezprzewodowego drukowania zdjęć zapisanych na smartfonach i komputerach kompatybilnych z Wi-Fi®\*1.

- Ten produkt posiada certyfikat Wi-Fi. Możesz bezprzewodowo drukować zdjęcia ze smartfonów\*2, tabletów\*2, aparatów fotograficznych\*3 oraz komputerów obsługujących standard Wi-Fi.

\*1 Wi-Fi jest marką, która potwierdza współdziałanie urządzeń bezprzewodowych sieci LAN.

\*2 Wymaga instalacji specjalnej aplikacji Canon PRINT Inkjet/SELPHY a smartfonie lub tablecie. (Nie ma potrzeby instalowania dedykowanej aplikacji w przypadku wydruku z aplikacji kompatybilnej z AirPrint (🔗36).) Odwiedź stronę internetową firmy Canon, aby poznać szczegóły na temat aplikacji, w tym obsługiwanych urządzeń i dostępnych funkcji. Dla wygody w niniejszej instrukcji, smartfony i tablety są zbiorczo określane jako „smartfon”.

\*3 Do połączeń Wi-Fi urządzenia muszą być zgodne z DPS over IP, standardem PictBridge.



- Przed użyciem Wi-Fi przeczytaj “Środki ostrożności dotyczące Wi-Fi (bezprzewodowa sieć LAN)” (🔗65).
- Podczas drukowania przez Wi-Fi niektóre funkcje nie są dostępne.



- Dla wygody w niniejszej instrukcji, routery bezprzewodowe i inne stacje bazowe są określane jako „punkt dostępowy”.

<b>Drukowanie ze smartfona</b> .....	<b>34</b>
Kolejny wydruk .....	36
Drukowanie w trybie AirPrint .....	36
<b>Drukowanie z aparatu</b> .....	<b>37</b>
Kolejny wydruk .....	39
<b>Drukowanie z komputera</b> .....	<b>39</b>
Potwierdzanie zgodności punktu dostępowego .....	39
Podłączanie drukarki do punktu dostępowego.....	40
Ponowne połączenia .....	45
Drukowanie z komputera (Windows) .....	45
Drukowanie z komputera (Mac OS).....	46

<b>Inne funkcje Wi-Fi</b> .....	<b>47</b>
Ustawienia hasła dla połączenia bezpośredniego .....	47
Zmiana metody połączenia .....	47
Wyłączanie Wi-Fi .....	48
Sprawdzanie informacji o ustawieniach Wi-Fi.....	48
Zmiana nazwy drukarki .....	48
Określanie protokołu komunikacji .....	48
Przywracanie domyślnych ustawień Wi-Fi .....	49
Wprowadzanie informacji.....	49

Okładka

Spis treści

Nazwy części

Podstawowe czynności

Ustawienia drukowania

Drukowanie za pośrednictwem Wi-Fi

Drukowanie przez kabel USB

Rozwiązywanie problemów

Załącznik



## Drukowanie ze smartfona

W miejscach bez punktu dostępowego możesz drukować bezpośrednio ze smartfona podłączonego bezprzewodowo z drukarką.

Ponadto nie ma potrzeby instalowania dedykowanej aplikacji w przypadku wydruku z aplikacji kompatybilnej z AirPrint (436).

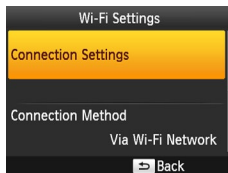


### 1 Zainstaluj dedykowaną aplikację w smartfonie.

- W przypadku urządzeń z systemem iOS (iPhone, iPad lub iPod touch) odwiedź App Store, pobierz i zainstaluj aplikację Canon PRINT Inkjet/SELPHY.
- W przypadku urządzeń z systemem Android pobierz i zainstaluj aplikację Canon PRINT Inkjet/SELPHY z Google Play.
- W przypadku urządzeń s systemem Windows RT, odwiedź Windows Store, pobierz i zainstaluj aplikację Canon PRINT Inkjet/SELPHY.

### 2 Przygotuj drukarkę SELPHY.

- Wyciągnij włożone karty pamięci lub nośniki pamięci USB.
- Zainstaluj pełną kasetę z papierem oraz kasetę z tuszem w drukarce SELPHY. Szczegółowe informacje opisane są w części “Przygotowania wstępne” (48).



### 3 Wyświetl ekran ustawień.

- Naciśnij przycisk <☰>.
- Naciskaj przyciski <▲><▼>, aby wybrać opcję [Wi-Fi Settings/Ustawienia Wi-Fi], po czym naciśnij przycisk <OK>.
- Naciskaj przyciski <▲><▼>, aby wybrać opcję [Connection Settings/Ustawienia połączeń], po czym naciśnij przycisk <OK>.

### 4 Sprawdź nazwę drukarki.

- Sprawdź wyświetloną nazwę drukarki i naciśnij przycisk <OK>.
- Możesz zmienić nazwę drukarki naciskając przycisk EDIT (EDYTUJ) (48).

Okładka

Spis treści

Nazwy części

Podstawowe czynności

Ustawienia drukowania

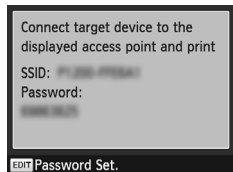
Drukowanie za pośrednictwem Wi-Fi

Drukowanie przez kabel USB

Rozwiązywanie problemów

Załącznik





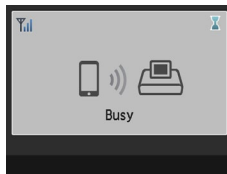
## 5 Wybierz metodę połączenia.

- Naciskaj przyciski <▲><▼>, aby wybrać opcję [Direct Connection/Połączenie bezpośrednie], po czym naciśnij przycisk <OK>.

- Wyświetlony zostanie ekran pokazany po lewej stronie.

## 6 Połącz smartfona z siecią wyświetlaną na ekranie drukarki.

- W ustawieniach Wi-Fi smartfona wybierz SSID (nazwa sieci) wyświetlany na drukarce.
- W polu hasła wprowadź hasło wyświetlone na drukarce.



## 7 Użyj smartfona do wydruku.

- Uruchom aplikację Canon PRINT Inkjet/SELPHY, wybierz i wydrukuj zdjęcia.

- Po rozpoczęciu drukowania wyświetlony zostanie ekran pokazany po lewej stronie.

- Nie odłączaj urządzeń ani nie zamykaj aplikacji, gdy ten ekran jest wyświetlony. W przeciwnym razie wydruk może być niekompletny lub nieprawidłowy.

- Po zakończeniu drukowania wyświetlony zostanie ekran gotowości pokazany po lewej stronie.



- Drukowania w toku nie można anulować z poziomu drukarki SELPHY za pomocą przycisku <↔>. Zatrzymaj drukowanie za pomocą smartfona.
- Możesz także podłączyć drukarkę do smartfona za pośrednictwem istniejącego punktu dostępowego. W takim przypadku podłącz drukarkę i smartfona do tego samego punktu dostępowego. Szczegółowe informacje na temat podłączania drukarki do punktu dostępowego można znaleźć w części "Podłączanie drukarki do punktu dostępowego" (40).
- Drukarka nie umożliwia komunikacji między podłączonymi do niej urządzeniami.
- Naciśnij <(P)>, aby wyświetlić ekran pokazany w punkcie 5.

Okładka

Spis treści

Nazwy części

Podstawowe czynności

Ustawienia drukowania

Drukowanie za pośrednictwem Wi-Fi

Drukowanie przez kabel USB

Rozwiązywanie problemów

Załącznik



## Kolejny wydruk

- Po skonfigurowaniu ustawień połączenia (📖34 – 35) i włączeniu drukarki na ekranie automatycznie wyświetli się drugi ekran wskazany w punkcie 7 na 📖35 (ekran gotowości). Aby wydrukować zdjęcia, po wyświetleniu ekranu gotowości, wystarczy użyć smartfona zgodnie z opisem w punktach 6-7 na 📖35.
- Gdy wyświetlony jest ekran gotowości, możesz wyświetlić SSID oraz hasło naciskając przycisk <OK>.
- Nawet w trybie gotowości możesz drukować zdjęcia zapisane na karcie pamięci wkładając kartę, aby otworzyć ekran pokazany w punkcie 4 na 📖14.

## Drukowanie w trybie AirPrint

Możesz także drukować z urządzenia z systemem iOS (iPad, iPhone lub iPod touch) w trybie AirPrint. Upewnij się, że system iOS jest zaktualizowany.

### 1 Wybierz opcję [Drukuj].

- W aplikacji na urządzeniu Apple stuknij [🖨️], a w wyświetlonych opcjach menu stuknij [Drukuj].

### 2 Skonfiguruj opcje drukarki.

- W polu [Drukarka] wybierz “Canon SELPHY CP1200”.
- Określ liczbę kopii.

### 3 Drukuj.

- Stuknij opcję [Drukuj], aby wydrukować.



- W punkcie 2 [Opcje drukarki] mogą się nie wyświetlić w zależności od zgodności aplikacji z funkcją AirPrint. Jeżeli opcje drukarki są niedostępne, drukowanie z aplikacji nie jest możliwe.



- Aby wykonać inną operację podczas drukowania w toku, naciśnij dwukrotnie przycisk Home. Wyświetlona zostanie ikona [Centrum drukowania].
  - Aby sprawdzić status:  
Stuknij ikonę [Centrum drukowania].
  - Aby anulować drukowanie:  
Stuknij ikonę [Centrum drukowania], a następnie opcję [Anuluj drukowanie].

Okładka

Spis treści

Nazwy części

Podstawowe czynności

Ustawienia drukowania

Drukowanie za pośrednictwem Wi-Fi

Drukowanie przez kabel USB

Rozwiązywanie problemów

Załącznik



## ■ Jeżeli wydruk w trybie AirPrint nie jest możliwy

Jeżeli nie możesz drukować, wykonaj poniższe czynności.

- Sprawdź, czy drukarka SELPHY jest włączona. Jeżeli drukarka SELPHY jest włączona, uruchom ją ponownie i zobacz, czy problem został rozwiązany.
- Upewnij się, że drukarka SELPHY jest połączona przez sieć Wi-Fi do tego samego punktu dostępowego co urządzenie Apple.
- Sprawdź, czy kasetę z tuszem i kasetę na papier są prawidłowo zainstalowane.
- Wyciągnij włożone karty pamięci, nośniki pamięci USB lub kable USB.
- Upewnij się, że na ekranie drukarki SELPHY nie są wyświetlane żadne komunikaty błędów.
- Spróbuj zresetować ustawienia Wi-Fi (📖49) i ponownie ustanowić połączenie.

Jeżeli problem występuje nadal, sprawdź inną metodę drukowania (📖34, 37, 39), aby upewnić się, że drukarka SELPHY drukuje prawidłowo. Jeżeli drukowanie nadal nie jest możliwe, zobacz „Rozwiązywanie problemów” (📖55).



- Zanim możliwa będzie komunikacja Wi-Fi po włączeniu drukarki SELPHY może upłynąć kilka minut. Przed próbą wydruku sprawdź, czy drukarka SELPHY jest podłączona do punktu dostępowego (📖45).

## Drukowanie z aparatu

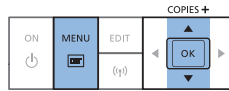
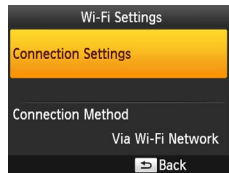
Możesz drukować zdjęcia podłączając drukarkę do aparatu cyfrowego obsługującego tryb „DPS over IP”, standard PictBridge dla połączeń Wi-Fi.

### 1 Przygotuj drukarkę SELPHY.

- Wyciągnij włożone karty pamięci lub nośniki pamięci USB.
- Zainstaluj pełną kasetę z papierem oraz kasetę z tuszem w drukarce SELPHY. Szczegółowe informacje opisane są w części “Przygotowania wstępne” (📖8).

### 2 Wyświetl ekran ustawień.

- Naciśnij przycisk <☰>.
- Naciskaj przyciski <▲><▼>, aby wybrać opcję [Wi-Fi Settings/Ustawienia Wi-Fi], po czym naciśnij przycisk <OK>.
- Naciskaj przyciski <▲><▼>, aby wybrać opcję [Connection Settings/Ustawienia połączeń], po czym naciśnij przycisk <OK>.



Okładka

Spis treści

Nazwy części

Podstawowe czynności

Ustawienia drukowania

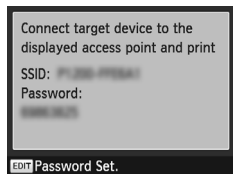
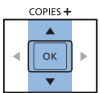
Drukowanie za pośrednictwem Wi-Fi

Drukowanie przez kabel USB

Rozwiązywanie problemów

Załącznik





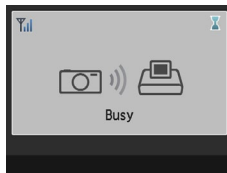
### 3 Sprawdź nazwę drukarki.

- Sprawdź wyświetloną nazwę drukarki i naciśnij przycisk <OK>.
- Możesz zmienić nazwę drukarki naciskając przycisk EDIT (EDYTUJ) ([48](#)).

### 4 Wybierz metodę połączenia.

- Naciskaj przyciski <▲><▼>, aby wybrać opcję [Direct Connection/Połączenie bezpośrednie], po czym naciśnij przycisk <OK>.

- Wyświetlony zostanie ekran pokazany po lewej stronie.



### 5 Połącz aparat z siecią wyświetlaną na ekranie drukarki.

- W ustawieniach Wi-Fi aparatu wybierz SSID (nazwa sieci) wyświetlany na drukarce.
- W polu hasła wprowadź hasło wyświetlone na drukarce.

### 6 Użyj aparatu do wydruku.

- Użyj aparatu do wyboru i wydruku zdjęć.
- Po rozpoczęciu drukowania wyświetlony zostanie ekran pokazany po lewej stronie.
- Nie odłączaj urządzeń, gdy ten ekran jest wyświetlony. W przeciwnym razie wydruk może być niekompletny lub nieprawidłowy.
- Po odłączeniu aparatu wyświetlony zostanie ekran gotowości pokazany po lewej stronie.

Okładka

Spis treści

Nazwy części

Podstawowe czynności

Ustawienia drukowania

Drukowanie za pośrednictwem Wi-Fi

Drukowanie przez kabel USB

Rozwiązywanie problemów

Załącznik





- Drukowania w toku nie można anulować z poziomu drukarki SELPHY za pomocą przycisku <↔>. Zatrzymaj drukowanie za pomocą aparatu.
- Możesz także podłączyć drukarkę do aparatu za pośrednictwem istniejącego punktu dostępowego. W takim przypadku podłącz drukarkę i aparat do tego samego punktu dostępowego. Szczegółowe informacje na temat podłączania drukarki do punktu dostępowego można znaleźć w części "Podłączanie drukarki do punktu dostępowego" (📖40).
- Drukarka nie umożliwia komunikacji między podłączonymi do niej urządzeniami.

## Kolejny wydruk

- Po skonfigurowaniu ustawień połączenia (📖37 – 38) i włączeniu drukarki na ekranie automatycznie wyświetli się drugi ekran wskazany w punkcie 6 (ekran gotowości). Aby wydrukować zdjęcia, po wyświetleniu ekranu gotowości, wystarczy użyć aparatu zgodnie z opisem w punktach 5-6.
- Gdy wyświetlony jest ekran gotowości, możesz wyświetlić SSID oraz hasło naciskając przycisk <OK>.
- Nawet w trybie gotowości możesz drukować zdjęcia zapisane na karcie pamięci wkładając kartę, aby otworzyć ekran pokazany w punkcie 4 na 📖14.

## Drukowanie z komputera

### Potwierdzanie zgodności punktu dostępowego

- Przed wydrukiem z komputera za pośrednictwem sieci Wi-Fi komputer ze zdjęciami do wysłania musi być podłączony do punktu dostępowego.
- Użyj punktu dostępowego obsługującego poniższe standardy Wi-Fi. Informacje na temat standardów obsługiwanych przez punkt dostępowy można znaleźć w jego instrukcji obsługi.

Standardy	IEEE 802.11b/g
Obsługiwane kanały	1 – 11
Metody transmisji	DSSS (IEEE 802.11b) i OFDM (IEEE 802.11g)
Zabezpieczenia	Brak zabezpieczeń, 64- and 128-bitowy WEP (uwierzytelnianie otwarte), WPA-PSK (TKIP), WPA-PSK (AES), WPA2-PSK (TKIP) i WPA2-PSK (AES)

Okładka

Spis treści

Nazwy części

Podstawowe czynności

Ustawienia drukowania

Drukowanie za pośrednictwem Wi-Fi

Drukowanie przez kabel USB

Rozwiązywanie problemów

Załącznik



- Upewnij się, że punkt dostępowy obsługuje standard WPS (Wi-Fi Protected Setup).

<b>Punkty dostępowe zgodne ze standardem WPS</b>	Połącz zgodnie z opisem w części "Punkty dostępowe zgodne ze standardem WPS" (📖40)*.
<b>Punkty dostępowe nieobsługujące WPS lub obsługa WPS nieznaną</b>	Sprawdź poniższe informacje i połącz zgodnie z opisem w części "Punkty dostępowe nieobsługujące WPS" (📖42). - Nazwa sieci (SSID/ESSID) - Uwierzytelnianie sieciowe / szyfrowanie danych (metoda lub tryb szyfrowania) - Hasło (klucz sieciowy)

\* Połączenia WPS nie są możliwe w przypadku punktów dostępowych ustawionych na zabezpieczenie WEP. Połącz zgodnie z opisem w części "Punkty dostępowe nieobsługujące WPS" (📖42).

- ❗
- Jeżeli sieć jest zarządzana przez administratora systemu, poproś administratora o szczegóły dotyczące ustawień sieciowych.

## Podłączanie drukarki do punktu dostępowego

Sposób podłączenia różni się w zależności od tego, czy punkt dostępowy jest zgodny ze standardem WPS (📖40) czy nie (📖42).

### 1 Punkty dostępowe zgodne ze standardem WPS

#### 1 Sprawdź punkt dostępowy.

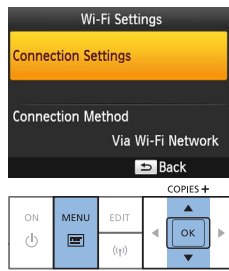
- Upewnij się, że punkt dostępowy jest włączony i gotowy do komunikacji.

#### 2 Przygotuj drukarkę SELPHY.

- Wyciągnij włożone karty pamięci lub nośniki pamięci USB.
- Zainstaluj pełną kasety z papierem oraz kasety z tuszem w drukarce SELPHY (📖8 – 10).

#### 3 Wyświetl ekran ustawień.

- Naciśnij przycisk <☰>.
- Naciskaj przyciski <▲><▼>, aby wybrać opcję [Wi-Fi Settings/Ustawienia Wi-Fi], po czym naciśnij przycisk <OK>.
- Naciskaj przyciski <▲><▼>, aby wybrać opcję [Connection Settings/Ustawienia połączeń], po czym naciśnij przycisk <OK>.



Okładka

Spis treści

Nazwy części

Podstawowe czynności

Ustawienia drukowania

Drukowanie za pośrednictwem Wi-Fi

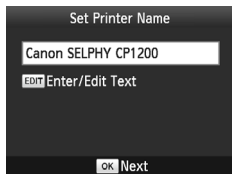
Drukowanie przez kabel USB

Rozwiązywanie problemów

Załącznik

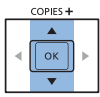






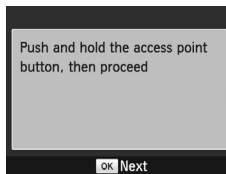
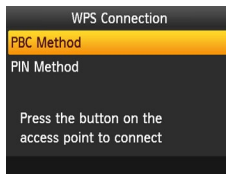
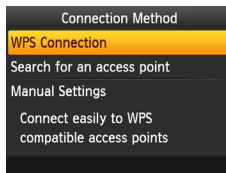
#### 4 Sprawdź nazwę drukarki.

- Sprawdź wyświetloną nazwę drukarki i naciśnij przycisk <OK>.
- Możesz zmienić nazwę drukarki naciskając przycisk EDIT (EDYTUJ) (📖48).



#### 5 Wybierz metodę połączenia.

- Naciskaj przyciski <▲><▼>, aby wybrać opcję [Via Wi-Fi Network/Przez sieć Wi-Fi], po czym naciśnij przycisk <OK>.



#### 6 Wybierz metodę połączenia z punktem dostępowym.

- Naciskaj przyciski <▲><▼>, aby wybrać opcję [WPS Connection/Połączenie WPS], po czym naciśnij przycisk <OK>.

#### 7 Wybierz metodę połączenia WPS.

- Naciskaj przyciski <▲><▼>, aby wybrać opcję [PBC Method/Metoda PBC], po czym naciśnij przycisk <OK>.
- Wyświetlony zostanie ekran pokazany po lewej stronie.

Okładka

Spis treści

Nazwy części

Podstawowe czynności

Ustawienia drukowania

Drukowanie za pośrednictwem Wi-Fi

Drukowanie przez kabel USB

Rozwiązywanie problemów

Załącznik





## 8 Na punkcie dostępowym wciśnij i przytrzymaj kilka sekund przycisk połączenia WPS.

- Szczegóły dotyczące lokalizacji przycisku oraz czasu jego wciśnięcia można sprawdzić w instrukcji obsługi punktu dostępowego.



## 9 Nawiąż połączenie.

- Na drukarce wciśnij przycisk <OK>.
- Na drukarce wyświetli się komunikat [Connecting/Łączenie], a po nawiązaniu połączenia komunikat [Connected to access point/Połączono z punktem dostępowym]. Naciśnij przycisk <OK>.
- Wyświetli się ekran pokazany z lewej strony wskazujący nazwę punktu dostępowego.



- Jeżeli wybrałeś opcję [PIN Method//Metoda PIN] w punkcie 7, użyj komputera do określenia kodu PIN (wyświetlany na drukarce) punktu dostępowego, naciśnij przycisk <OK> na drukarce i przejdź do punktu 9. Instrukcje konfiguracji kodów PIN można znaleźć w instrukcji obsługi punktu dostępowego.
- Na drukarce SELPHY siła sygnału bezprzewodowego jest wskazywana przez poniższe ikony.  
[Full] Silny, [Half] Średni, [Low] Niski, [Weak] Słaby, [No Signal] Poza zasięgiem

## ■ Punkty dostępowe nieobsługujące WPS

### 1 Sprawdź punkt dostępowy.

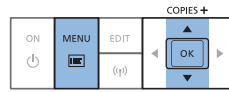
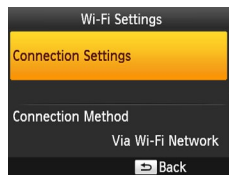
- Upewnij się, że punkt dostępowy jest włączony i gotowy do komunikacji.

### 2 Przygotuj drukarkę SELPHY.

- Wyciągnij włożone karty pamięci lub nośniki pamięci USB.
- Zainstaluj pełną kasetę z papierem oraz kasetę z tuszem w drukarce SELPHY (8 – 10).

### 3 Wyświetl ekran ustawień.

- Naciśnij przycisk <Menu>.
- Naciskaj przyciski <Left><Right>, aby wybrać opcję [Wi-Fi Settings/Ustawienia Wi-Fi], po czym naciśnij przycisk <OK>.
- Naciskaj przyciski <Left><Right>, aby wybrać opcję [Connection Settings/Ustawienia połączeń], po czym naciśnij przycisk <OK>.



Kładka

Spis treści

Nazwy części

Podstawowe czynności

Ustawienia drukowania

Drukowanie za pośrednictwem Wi-Fi

Drukowanie przez kabel USB

Rozwiązywanie problemów

Załącznik





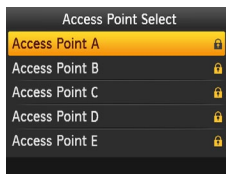
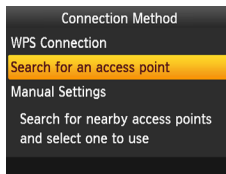
#### 4 Sprawdź nazwę drukarki.

- Sprawdź wyświetloną nazwę drukarki i naciśnij przycisk <OK>.
- Możesz zmienić nazwę drukarki naciskając przycisk EDIT (EDYTUJ) (📖48).



#### 5 Wybierz metodę połączenia.

- Naciskaj przyciski <▲><▼>, aby wybrać opcję [Via Wi-Fi Network/Przez sieć Wi-Fi], po czym naciśnij przycisk <OK>.



#### 6 Wybierz metodę połączenia z punktem dostępowym.

- Naciskaj przyciski <▲><▼>, aby wybrać opcję [Search for an access point/Szukaj punktu dostępowego], po czym naciśnij przycisk <OK>.
- Punkty dostępowe wyszukane w pobliżu wyświetlone zostaną na liście.

#### 7 Wybierz punkt dostępowy.

- Naciskaj przyciski <▲><▼>, aby wybrać punkt dostępowy, po czym naciśnij przycisk <OK>.

Okładka

Spis treści

Nazwy części

Podstawowe czynności

Ustawienia drukowania

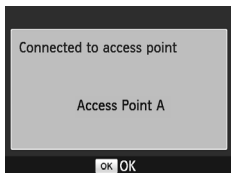
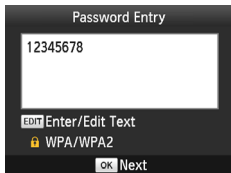
Drukowanie za pośrednictwem Wi-Fi

Drukowanie przez kabel USB

Rozwiązywanie problemów

Załącznik





## 8 Wprowadź hasło.

- Naciśnij przycisk EDIT (EDYTUJ), aby wyświetlić ekran wprowadzania danych, a następnie wprowadź hasło (📖49).
- Naciśnij przycisk <OK>.

## 9 Sprawdź punkt dostępowy.

- Po podłączeniu drukarki do punktu dostępowego wyświetlony zostanie ekran wskazany po lewej stronie. Sprawdź wyświetloną nazwę punktu dostępowego i naciśnij przycisk <OK>.
- Wyświetlony zostanie ekran pokazany po lewej stronie.



- Wybór niezabezpieczonego punktu dostępowego w punkcie 7 oraz wciśnięcie przycisku <OK> spowoduje wyświetlenie ekranu w punkcie 9.
- Na liście znajduje się maksymalnie 20 punktów dostępowych. Jeżeli pożądaný punkt dostępowy nie znajduje się na liście, naciśnij przycisk <↔> i wybierz opcję [Manual Settings/Ustawienia ręczne] w punkcie 6 na 📖43, aby ręcznie określić punkt dostępowy. Postępuj zgodnie z instrukcjami wyświetlanymi a ekranie i wprowadź SSID, ustawienia zabezpieczeń oraz hasło (📖49).
- Jeśli zastosowane zostało zabezpieczenie WEP i wprowadzisz nieprawidłowe hasło w punkcie 8, po naciśnięciu przycisku <OK> a następnie ponownie przycisku <OK> po komunikacie, przejdziesz do punktu 9, ale drukowanie nie będzie możliwe. Sprawdź hasło punktu dostępowego i spróbuj połączyć się ponownie zaczynając w punkcie 3.
- Na drukarce siła sygnału bezprzewodowego jest wskazywana przez poniższe ikony.  
[📶] Silny, [📶] Średni, [📶] Niski, [📶] Słaby, [📶] Poza zasięgiem

Okładka

Spis treści

Nazwy części

Podstawowe czynności

Ustawienia drukowania

Drukowanie za pośrednictwem Wi-Fi

Drukowanie przez kabel USB

Rozwiązywanie problemów

Załącznik



## Kolejne połączenia



- Po ustanowieniu połączenia z punktem dostępowym, drukarka automatycznie ponownie połączy się z poprzednim punktem dostępowym po każdym jej włączeniu, a na wyświetlaczu wyświetli się ekran gotowości pokazany po lewej stronie.
- Jeżeli połączenie nie powiedzie się z powodu wyłączonego punktu dostępowego lub innej przyczyny, wyświetlony zostanie symbol [Yx]. Sprawdź ustawienia punktu dostępowego (📖58).
- Nawet w trybie gotowości możesz drukować zdjęcia zapisane na karcie pamięci wkładając kartę, aby otworzyć ekran pokazany w punkcie 4 na 📖14.
- Automatyczne połączenie z punktem dostępowym po uruchomieniu drukarki można wyłączyć (📖48).

## Drukowanie z komputera (Windows)

Drukarka nie łączy się przez Wi-Fi z komputerami, na których zainstalowano niżej wymienione systemy operacyjne.

- Windows 8.1
- Windows 8
- Windows 7 SP1



### 1 Sprawdź, czy drukarka SELPHY jest połączona z punktem dostępowym.

- Sprawdź, czy na drukarce SELPHY wyświetlony został ekran pokazany po lewej stronie.

### 2 Zainstaluj sterownik drukarki.

- Połącz się z Internetem za pomocą komputera i otwórz stronę "http://www.canon.com/icpd/".
- Wybierz swój kraj/region i postępuj zgodnie z instrukcjami, aby ukończyć pobieranie.
- Kliknij dwukrotnie folder [Pobrane], a następnie dwukrotnie kliknij [cp1200-100-9l.exe].
- Postępuj zgodnie z wyświetlanymi instrukcjami, aby ukończyć instalację.
- Jeśli na ekranie pojawi się okno Konto Użytkownika, postępuj zgodnie z podanymi instrukcjami.

Okładka

Spis treści

Nazwy części

Podstawowe czynności

Ustawienia drukowania

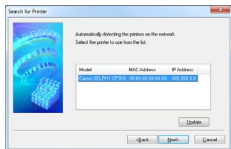
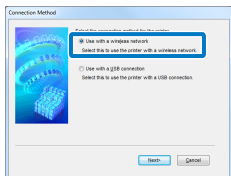
Drukowanie za pośrednictwem Wi-Fi

Drukowanie przez kabel USB

Rozwiązywanie problemów

Załącznik





### 3 Wybierz metodę połączenia.

- Gdy wyświetli się ekran pokazany po lewej stronie, wybierz opcję [Use with a wireless network/Z siecią bezprzewodową] i kliknij [Next/Dalej].

### 4 Aby ukończyć proces instalacji, wybierz drukarkę do połączenia.

- Wybierz drukarkę do połączenia i kliknij [Next/Dalej].
- Sterownik drukarki został zainstalowany.

### 5 Otwórz okno dialogowe drukowania.

- Uruchom oprogramowanie do zdjęć, wybierz zdjęcia do wydruku i otwórz okno dialogowe drukowania.
- Jako docelową drukarkę wybierz "Canon SELPHY CP1200".

### 6 Wybierz opcje drukowania.

- Wybierz format papieru odpowiadający formatowi kaset na papier i tusz w drukarce SELPHY. Wybierz także drukowanie z marginesami lub bez marginesów jako opcję dla wymienionych formatów papieru.
- Wybierz orientację drukowania oraz liczbę kopii według uznania.

### 7 Drukuj.



- Drukowania w toku nie można anulować z poziomu drukarki SELPHY za pomocą przycisku <↔>. Zatrzymaj drukowanie za pomocą komputera.
- Niezbędne instrukcje dotyczące oprogramowania do zdjęć lub komputera można znaleźć w odpowiednich instrukcjach.

## Drukowanie z komputera (Mac OS)

Możesz drukować z komputera z użyciem AirPrint. Drukarka łączy się z komputerami, na których zainstalowano niżej wymienione systemy operacyjne.

- Mac OS X 10.8 lub nowszy



### 1 Sprawdź, czy drukarka SELPHY jest połączona z punktem dostępowym.

- Sprawdź, czy na drukarce SELPHY wyświetlony został ekran pokazany po lewej stronie.

### 2 Otwórz okno dialogowe drukowania.

- Uruchom oprogramowanie do zdjęć, wybierz zdjęcia do wydruku i otwórz okno dialogowe drukowania.
- Jako docelową drukarkę wybierz "Canon SELPHY CP1200".

### 3 Wybierz opcje drukowania.

- Określ format papieru, orientację oraz liczbę kopii.
- Aby wydrukować w formacie P, wybierz format [Pocztówka].
- Aby wydrukować w formacie C, wybierz rozmiar papieru [54 x 86 mm].

Okładka

Spis treści

Nazwy części

Podstawowe czynności

Ustawienia drukowania

Drukowanie za pośrednictwem Wi-Fi

Drukowanie przez kabel USB

Rozwiązywanie problemów

Załącznik



## 4 Drukuj.

- Kliknij [Drukuj], aby wydrukować.



- Drukowania w toku nie można anulować z poziomu drukarki SELPHY za pomocą przycisku <↵>. Zatrzymaj drukowanie za pomocą komputera.
- Niezbędne instrukcje dotyczące oprogramowania do zdjęć lub komputera można znaleźć w odpowiednich instrukcjach.
- Jeżeli formatu 54 x 86 mm nie można wybrać dla rozmiaru C, wpisz 54 mm jako szerokość i 86 mm jako wysokość.
- Mac OS: Jeżeli drukarka "Canon SELPHY CP1200" nie jest dostępna jako drukarka docelowa, zarejestruj drukarkę SELPHY na komputerze według poniższej procedury.
  - ① Otwórz [Preferencje systemowe] > [Drukarki i skanery] lub [Drukuj i skanuj].
  - ② Kliknij [+] pod listą.
  - ③ Wybierz "Canon SELPHY CP1200"
  - ④ Kliknij [Dodaj].

## Inne funkcje Wi-Fi

### Ustawienia hasła dla połączenia bezpośredniego

Możesz zmienić hasło lub wprowadzić ustawienie umożliwiające nawiązywanie połączenia bez wprowadzania hasła.

- Naciśnij przycisk <☰>, a następnie przyciski <▲><▼>, aby wybrać opcję [Wi-Fi Settings/Ustawienia Wi-Fi], po czym naciśnij przycisk <OK>.
- Naciskaj przyciski <▲><▼>, aby wybrać opcję [Connection Method/Metoda połączenia], po czym naciśnij przycisk <OK>.
- Naciskaj przyciski <▲><▼>, aby wybrać opcję [Direct Connection/Połączenie bezpośrednie], po czym naciśnij przycisk <OK>.
- Naciśnij przycisk EDIT (EDYTUJ).
- Aby zmienić hasło, naciskaj przyciski <▲><▼>, aby wybrać opcję [Change Password/Zmień hasło], naciśnij przycisk <OK>, po czym naciśnij przycisk EDIT (EDYTUJ), aby wprowadzić tekst (☞49).
- Aby zmienić ustawienia tak, aby połączenie nie wymagało hasła, naciskaj przyciski <▲><▼>, aby wybrać opcję [Password/Hasło], naciśnij przycisk <OK>, wybierz [Off/Wył.] i naciśnij przycisk <OK>.



- Jeżeli hasło zostanie wyłączone [Off/Wył.], osoby trzecie o złośliwych zamiarach mogą uzyskać nieupoważniony dostęp do drukarki SELPHY.
- Zalecane jest, aby to ustawienie zawsze pozostawiało włączone [On/Wł.].

### Zmiana metody połączenia

Możesz zmienić metodę połączenia, aby dostosować ją do sposobu użytkowania drukarki.

- Naciśnij przycisk <☰>, a następnie przyciski <▲><▼>, aby wybrać opcję [Wi-Fi Settings/Ustawienia Wi-Fi], po czym naciśnij przycisk <OK>.
- Naciskaj przyciski <▲><▼>, aby wybrać opcję [Connection Method/Metoda połączenia], po czym naciśnij przycisk <OK>.
- Naciskaj przyciski <▲><▼>, aby wybrać metodę połączenia, po czym naciśnij przycisk <OK>.

Okładka

Spis treści

Nazwy części

Podstawowe czynności

Ustawienia drukowania

Drukowanie za pośrednictwem Wi-Fi

Drukowanie przez kabel USB


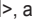





Rozwiązywanie problemów

Załącznik




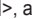






## Wyłączanie Wi-Fi

Połączenia Wi-Fi wyłącza się następująco:


- Naciśnij przycisk , a następnie przyciski  < , aby wybrać opcję [Wi-Fi Settings/Ustawienia Wi-Fi], po czym naciśnij przycisk **<OK>**.
- Naciskaj przyciski  < , aby wybrać opcję [Wi-Fi], po czym naciśnij przycisk **<OK>**.
- Naciskaj przyciski  < , aby wybrać opcję [Disable/Wyłącz], po czym naciśnij przycisk **<OK>**.
- Aby ponownie aktywować połączenia Wi-Fi, powtórz te kroki i wybierz opcję [Enable/Włącz].


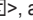






## Sprawdzanie informacji o ustawieniach Wi-Fi

Sprawdź informacje (w tym nazwę drukarki i adres IP) zgodnie z poniższym opisem.

- Naciśnij przycisk , a następnie przyciski  < , aby wybrać opcję [Wi-Fi Settings/Ustawienia Wi-Fi], po czym naciśnij przycisk **<OK>**.
- Naciskaj przyciski przycisk  < , aby wybrać opcję [Confirm Settings/Potwierdź ustawienia], po czym naciśnij przycisk **<OK>**.
- Naciskaj przyciski  < , aby sprawdzić informacje o ustawieniach.
- Naciśnij przycisk , aby wyjść.

## Zmiana nazwy drukarki



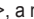






Nazwę drukarki ( 43) zmienia się następująco.

- Naciśnij przycisk , a następnie przyciski  < , aby wybrać opcję [Wi-Fi Settings/Ustawienia Wi-Fi], po czym naciśnij przycisk **<OK>**.
- Naciśnij przycisk  < , aby wybrać opcję [Other Settings/Inne ustawienia], po czym naciśnij przycisk **<OK>**.
- Naciskaj przyciski  < , aby wybrać opcję [Set Printer Name/ Ustaw nazwę drukarki], po czym naciśnij przycisk **<OK>**.
- Naciśnij przycisk EDIT (EDYTUJ), aby wyświetlić ekran wprowadzania danych, a następnie wprowadź nową nazwę drukarki ( 49).

## Określanie protokołu komunikacji

Wybierz wersję IP.




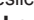
### 1 Wybierz wersję IP.

- Naciśnij przycisk , a następnie przyciski  < , aby wybrać opcję [Wi-Fi Settings/Ustawienia Wi-Fi], po czym naciśnij przycisk **<OK>**.
- Naciśnij przycisk  < , aby wybrać opcję [Other Settings/Inne ustawienia], po czym naciśnij przycisk **<OK>**.
- Naciskaj przyciski  < , aby wybrać opcję [IPv4/IPv6 Settings/ Ustawienia IPv4/IPv6], po czym naciśnij przycisk **<OK>**.
- Naciskaj przyciski  < , aby wybrać wersję, po czym naciśnij przycisk **<OK>**.
- Sprawdź wskazane informacje i naciśnij przycisk **<OK>**.
- W przypadku wyboru [IPv4], przejdź do punktu 2.
- W przypadku wyboru [IPv6], wybierz opcję [Enable/Włącz] lub [Disable/ Wyłącz] i naciśnij przycisk **<OK>**.




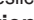
### 2 Wybierz automatyczną lub ręczną konfigurację adresu IP.

- Aby wybrać automatyczną konfigurację adresu IP, wybierz opcję [Auto/Automatycznie] i naciśnij przycisk **<OK>** Konfiguracja została zakończona.
- Aby wprowadzić adres IP ręcznie, wybierz opcję [Manual/Ręcznie] i naciśnij przycisk **<OK>**. Przejdź do punktu 3.

### 3 Wprowadź adres IP.

- Naciskaj przyciski  < , aby przesuwać kursor, przyciski  < , aby określić wartość, a następnie naciśnij przycisk **<OK>**.

### 4 Wprowadź maskę podsięci.

- Naciskaj przyciski  < , aby przesuwać kursor, przyciski  < , aby określić wartość, a następnie naciśnij przycisk **<OK>**.

### 5 Sprawdź ustawienia.

- Sprawdź wskazane szczegóły ustawień i naciśnij przycisk **<OK>**

Okładka

Spis treści

Nazwy części

Podstawowe  
czynności

Ustawienia  
drukowania

Drukowanie za  
pośrednictwem  
Wi-Fi

Drukowanie przez  
kabel USB

Rozwiązywanie  
problemów

Załącznik







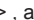




- Nie można wybrać [IPv6] w przypadku zastosowania opcji Direct Connection/Połączenie bezpośrednie.

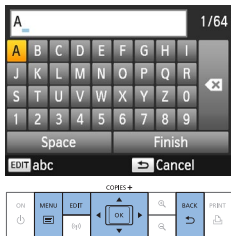
## Przywracanie domyślnych ustawień Wi-Fi

Kasowanie ustawień Wi-Fi, takich jak nazwa drukarki, informacje punktu dostępowego czy hasło, przeprowadza się zgodnie z poniższym opisem.





- Naciśnij przycisk , a następnie przyciski , aby wybrać opcję [Wi-Fi Settings/Ustawienia Wi-Fi], po czym naciśnij przycisk **<OK>**.
- Naciskaj przyciski , aby wybrać opcję [Reset Settings/Kasuj ustawienia], po czym naciśnij przycisk **<OK>**.
- Potwierdź działanie naciskając przycisk **<OK>**

## Wprowadzanie informacji






Aby wprowadzić nazwę drukarki, hasło lub inne informacje, naciśnij przycisk EDIT (EDYTUJ), aby otworzyć okno wprowadzania danych.



### Wprowadzanie informacji

- Naciskaj przyciski , aby wybrać literę, liczbę lub symbol, po czym naciśnij przycisk **<OK>**. Aby wprowadzić spację, wybierz opcję [Space/Spacja] i naciśnij przycisk **<OK>**






### Ustawianie informacji

- Naciskaj przyciski , aby wybrać [  ], po czym naciśnij przycisk **<OK>**.

### Przełączanie trybów wprowadzania danych

- Aby zmienić wielkie litery na małe, a następnie a symbole, naciskaj przycisk EDIT (EDYTUJ).

## Powrót do poprzedniego ekranu

- Aby potwierdzić wprowadzenie danych i powrócić do poprzedniego ekranu, naciskaj przyciski , aby wybrać opcję [Finish/Zakończ], po czym wciśnij przycisk **<OK>**.
- Aby anulować wprowadzanie danych i powrócić do poprzedniego ekranu, naciśnij przycisk .

Okładka

Spis treści

Nazwy części

Podstawowe czynności

Ustawienia drukowania

Drukowanie za pośrednictwem Wi-Fi

Drukowanie przez kabel USB

Rozwiązywanie problemów

Załącznik



# Drukowanie przez kabel USB

Ten rozdział opisuje sposób podłączenia aparatu fotograficznego lub komputera do drukarki SELPHY z użyciem kabla USB w celu drukowania.

Okładka

Spis treści

Nazwy części

Podstawowe czynności

Ustawienia drukowania

Drukowanie za pośrednictwem Wi-Fi

**Drukowanie przez kabel USB**

Rozwiązywanie problemów

Załącznik

<b>Drukowanie z komputera (Windows)</b> .....	<b>51</b>
Przygotowanie komputera.....	51
<b>Drukowanie z komputera (Mac OS)</b> .....	<b>53</b>

<b>Drukowanie z aparatu</b> .....	<b>54</b>
Drukowanie z użyciem ustawień aparatu cyfrowego (DPOF Print).....	54



## Drukowanie z komputera (Windows)

Zawarte tutaj instrukcje podano przykładowo dla systemu Windows 7. Drukarka łączy się z komputerami, na których zainstalowano niżej wymienione systemy operacyjne.

- Windows 8.1
- Windows 8
- Windows 7 SP1

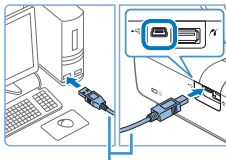
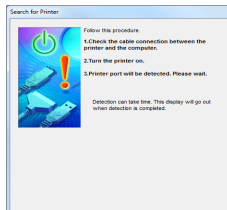
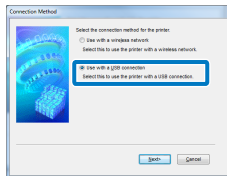
## Przygotowanie komputera

### Należy przygotować

- Komputer
- Kabel USB, 2,5 m lub krótszy, sprzedawany osobno (port SELPHY: Mini-B)

### 1 Zainstaluj sterownik drukarki.

- Połącz się z Internetem za pomocą komputera i otwórz stronę “<http://www.canon.com/icpd/>”.
- Wybierz swój kraj/region i postępuj zgodnie z instrukcjami, aby ukończyć pobieranie.
- Kliknij dwukrotnie folder [Pobrane], a następnie dwukrotnie kliknij [cp1200-100-9l.exe].
- Postępuj zgodnie z wyświetlanymi instrukcjami, aby ukończyć instalację.
- Jeśli na ekranie pojawi się okno Konto Użytkownika, postępuj zgodnie z podanymi instrukcjami.



Kabel USB, sprzedawany osobno



### 2 Wybierz metodę połączenia.

- Gdy wyświetli się ekran pokazany po lewej stronie, wybierz opcję [Use via USB Connection/Przez połączenie USB] i kliknij [Next/Dalej].

### 3 Gdy wyświetli się ekran pokazany po lewej stronie, przygotuj drukarkę i podłącz ją do komputera.

- Wyłącz drukarkę SELPHY i wyciągnij z gniazda karty pamięci lub nośniki pamięci USB.
- Zainstaluj pełną kasetę z papierem oraz kasetę z tuszem w drukarce SELPHY (8 – 10).
- Podłącz drukarkę SELPHY do komputera za pomocą kabla USB. Niezbędne informacje można znaleźć w instrukcjach kabla i komputera.

### 4 Włącz drukarkę, aby dokończyć proces instalacji.

- Naciśnij przycisk <ON>, aby włączyć drukarkę SELPHY.
- Sterownik drukarki został zainstalowany.

Okładka

Spis treści

Nazwy części

Podstawowe czynności

Ustawienia drukowania

Drukowanie za pośrednictwem Wi-Fi

Drukowanie przez kabel USB

Rozwiązywanie problemów

Załącznik



## 5 Przygotuj drukarkę SELPHY.

- Wyciągnij włożone karty pamięci lub nośniki pamięci USB.
- Zainstaluj pełną kasetę z papierem oraz kasetę z tuszem w drukarce SELPHY (📖8 – 10).
- Jeżeli drukarka nie jest jeszcze połączona z komputerem, wyłącz ją, podłącz do komputera za pomocą kabla USB (📖51), po czym ponownie ją włącz

## 6 Otwórz okno dialogowe drukowania.

- Uruchom oprogramowanie do zdjęć, wybierz zdjęcia do wydruku i otwórz okno dialogowe drukowania.
- Jako docelową drukarkę wybierz "Canon SELPHY CP1200".

## 7 Wybierz opcje drukowania.

- Wybierz format papieru odpowiadający formatowi kaset na papier i tusz w drukarce SELPHY. Wybierz także drukowanie z marginesami lub bez marginesów jako opcję dla wymienionych formatów papieru.
- Wybierz orientację drukowania oraz liczbę kopii według uznania.

## 8 Drukuj.



- Drukowania w toku nie można anulować z poziomu drukarki SELPHY za pomocą przycisku <↩>. Aby anulować drukowanie, użyj komputera do usunięcia zadania drukowania.
- Drukarka może nie działać prawidłowo, jeśli zostanie podłączona do komputera za pomocą koncentratora USB.
- Nie dopuszczaj, aby komputer wprowadzony został w tryb czuwania lub hibernacji, jeśli do jego portu USB podłączona jest drukarka SELPHY. Jeśli komputer wprowadzony zostanie w stan czuwania z drukarką SELPHY podłączoną przez USB, uruchom komputer nie odłączając kabla USB. Jeżeli wznowienie działania nie powiedzie się, uruchom ponownie komputer.
- Niezbędne instrukcje dotyczące oprogramowania do zdjęć lub komputera można znaleźć w odpowiednich podręcznikach.



- Jeżeli na drukarce wyświetlił się komunikat błędu, sprawdź czy jakkolwiek komunikat błędu wyświetlił się także na komputerze (w trybie pulpitu). Komunikaty są automatycznie wyłączane po rozwiązaniu wskazanego problemu.
- Jeżeli komunikat zostanie wyświetlony na komputerze, możesz także nacisnąć opcję [Anuluj], aby anulować drukowanie.

Okładka

Spis treści

Nazwy części

Podstawowe czynności

Ustawienia drukowania

Drukowanie za pośrednictwem Wi-Fi

Drukowanie przez kabel USB

Rozwiązywanie problemów

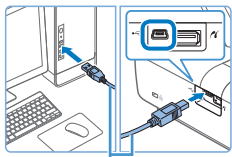
Załącznik



## Drukowanie z komputera (Mac OS)

Możesz drukować z komputera z użyciem AirPrint. Drukarka łączy się z komputerami, na których zainstalowano niżej wymienione systemy operacyjne.

- Mac OS X 10.8 lub nowszy



Kabel USB, sprzedawany osobno

### 1 Przygotuj drukarkę SELPHY i podłącz komputer.

- Wyciągnij włożone karty pamięci lub nośniki pamięci USB.
- Zainstaluj pełną kasetę z papierem oraz kasetę z tuszem w drukarce SELPHY (8 – 10).

### 2 Otwórz okno dialogowe drukowania.

- Uruchom oprogramowanie do zdjęć, wybierz zdjęcia do wydruku i otwórz okno dialogowe drukowania.
- Jako docelową drukarkę wybierz "Canon SELPHY CP1200".

### 3 Wybierz opcje drukowania.

- Określ format papieru, orientację oraz liczbę kopii.
- Aby wydrukować w formacie P, wybierz format [Pocztówka].
- Aby wydrukować w formacie C, wybierz rozmiar papieru [54 x 86 mm].

### 4 Drukuj.

- Kliknij [Drukuj], aby wydrukować.



- Drukowania w toku nie można anulować z poziomu drukarki SELPHY za pomocą przycisku <↔>. Aby anulować drukowanie, użyj komputera do usunięcia zadania drukowania.
- Drukarka SELPHY może nie działać prawidłowo, jeśli zostanie podłączona do komputera za pomocą koncentratora USB.
- Nie dopuszczaj, aby komputer wprowadzony został w tryb czuwania lub hibernacji, jeśli do jego portu USB podłączona jest drukarka SELPHY. Jeśli komputer wprowadzony zostanie w stan czuwania z drukarką SELPHY podłączoną przez USB, uruchom komputer nie odłączając kabla USB. Jeżeli wznowienie działania nie powiedzie się, uruchom ponownie komputer.
- Niezbędne instrukcje dotyczące oprogramowania do zdjęć lub komputera można znaleźć w odpowiednich podręcznikach.



- Jeżeli formatu 54 x 86 mm nie można wybrać dla rozmiaru C, wpisz 54 mm jako szerokość i 86 mm jako wysokość.
- Jeżeli na drukarce wyświetlił się komunikat błędny, sprawdź czy jakikolwiek komunikat błędny wyświetlił się także na komputerze (w trybie pulpitu). Komunikaty są automatycznie wyłączane po rozwiązaniu wskazanego problemu.
- Jeżeli komunikat zostanie wyświetlony na komputerze, możesz także nacisnąć opcję [Anuluj], aby anulować drukowanie.
- Mac OS: Jeżeli drukarka "Canon SELPHY CP1200" nie jest dostępna jako drukarka docelowa, zarejestruj drukarkę SELPHY na komputerze według poniższej procedury.
  - ① Otwórz [Preferencje systemowe] > [Drukarki i skanery] lub [Drukuj i skanuj].
  - ② Kliknij [+] pod listą.
  - ③ Wybierz "Canon SELPHY CP1200"
  - ④ Kliknij [Dodaj].

Okładka

Spis treści

Nazwy części

Podstawowe czynności

Ustawienia drukowania

Drukowanie za pośrednictwem Wi-Fi

Drukowanie przez kabel USB

Rozwiązywanie problemów

Załącznik



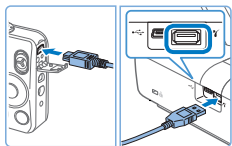
## Drukowanie z aparatu

Możesz wydrukować wybrane zdjęcia z aparatu cyfrowego obsługującego standard PictBridge.

Instrukcje drukowania podano na przykładzie kompaktowego aparatu cyfrowego marki Canon. Jeżeli obsługa Twojego aparatu jest odmienna, zapoznaj się z jego instrukcją obsługi.

### 1 Przygotuj drukarkę SELPHY.


- Upewnij się, że w drukarce SELPHY nie ma kart pamięci.



### 2 Podłącz drukarkę SELPHY do aparatu z pomocą kabla USB (51).



### 3 Włącz drukarkę SELPHY oraz aparat i włącz tryb odtwarzania (Playback).

- Niektóre aparaty wyświetlą ikonę .

### 4 Wybierz zdjęcia na aparacie i przygotuj do wydruku.

- Rozpocznij drukowanie za pomocą aparatu.
- Po zakończeniu drukowania wyłącz drukarkę SELPHY i aparat cyfrowy, a następnie odłącz kabel.



- Drukowania w toku nie można anulować z poziomu drukarki SELPHY za pomocą przycisku <↵>. Zatrzymaj drukowanie za pomocą aparatu.
- Ten produkt wykorzystuje technologię PictBridge do wydruku za pośrednictwem USB. Standard techniczny PictBridge ułatwia bezpośrednie podłączanie aparatów, drukarek i innych urządzeń w celu prostego wydruku. Ten produkt jest zgodny ze standardem „DPS over IP”, który umożliwia użycie standardu PictBridge w środowiskach sieciowych.

## Drukowanie z użyciem ustawień aparatu cyfrowego (DPOF Print)

Włożenie karty pamięci z zapisanymi w aparacie ustawieniami DPOF spowoduje wyświetlenie komunikatu [DPOF Images remain / Print Images? / Pozostały obrazy DPOF / Wydrukować?]. Aby zapoznać się z informacjami dotyczącymi drukowania ustawionymi w aparacie, naciśnij przycisk <OK>. Aby wydrukować wszystkie wybrane zdjęcia jednocześnie, naciśnij przycisk <⏏>.



- Instrukcje konfiguracji informacji DPOF można znaleźć w instrukcji obsługi aparatu.
- Daty i numery plików to informacje DPOF ustawione w aparacie. Nie można ich zmienić w drukarce SELPHY.
- Zdjęcia przygotowane na aparatach marki Canon z opcją [Rodzaj wydruku] ustawioną na [standard] są drukowane zgodnie z ustawieniami opisanymi w części „Ustawienia dostosowawcze” (24 – 32).
- Można także przeglądać informacje dotyczące drukowania ustawione w aparacie, naciskając przycisk <⏏> wybierając opcję [DPOF Print/Wydruk DPOF], a następnie naciskając przycisk <OK>. Jednakże tryb [DPOF Print/Wydruk DPOF] jest aktywny jedynie, gdy do gniazda włożona jest karta pamięci skonfigurowana przez aparat.

Okładka

Spis treści

Nazwy części

Podstawowe czynności

Ustawienia drukowania

Drukowanie za pośrednictwem Wi-Fi

Drukowanie przez kabel USB

Rozwiązywanie problemów

Załącznik



# Rozwiązywanie problemów

W razie problemów z drukarką SELPHY przeczytaj poniższe wskazówki dotyczące ich rozwiązywania. Jeśli problem utrzymuje się, skontaktuj się z serwisem firmy Canon.

Okładka

Spis treści

Nazwy części

Podstawowe czynności

Ustawienia drukowania

Drukowanie za pośrednictwem Wi-Fi

Drukowanie przez kabel USB

**Rozwiązywanie problemów**

Załącznik

Zasilanie .....	56
Ekran .....	56
Drukowanie .....	56

Papier .....	57
Wi-Fi .....	58
Komunikaty błędów .....	59



## Zasilanie

### Nie można włączyć drukarki SELPHY

- Sprawdź, czy kabel zasilający jest prawidłowo podłączony do drukarki i sieci elektrycznej (📖11).
- Naciśnij i przytrzymaj przycisk <⏻> aż na monitorze pojawi się ekran startowy (📖12).
- Stosując akumulator upewnij się, że jest on naładowany i prawidłowo zainstalowany.

## Ekran

### Ekran wyświetlania zdjęcia nie wyświetla się (📖31)

- Gdy wyświetli się ekran ustawień zdjęcia legitymacyjnego, naciśnij <☰>, aby wyświetlić menu, naciśnij przyciski <▲><▼>, aby wybrać opcję [Select & Print/ Wybierz i drukuj], a następnie naciśnij przycisk <OK>.

## Drukowanie

### Nie można drukować

- Sprawdź, czy drukarka SELPHY jest włączona (📖12).
- Sprawdź, czy kasetka z tuszem i kasetka na papier są prawidłowo zainstalowane (📖10).
- Upewnij się, że arkusz tuszowy nie jest luźny (📖8).
- Upewnij się, że stosujesz papier przeznaczony specjalnie dla drukarki SELPHY (📖10).
- W razie potrzeby wymień kasetkę z tuszem na nową i uzupełnij kasetkę na papier (📖15).
- Upewnij się, że stosujesz właściwe połączenie papieru, kasetki na papier i kasetki z tuszem (📖8).

### Nie można oglądać lub drukować zdjęć z kart pamięci lub nośników pamięci USB

- Sprawdź, czy karta pamięci jest całkowicie włożona do odpowiedniego gniazda – naklejka karty powinna być skierowana do góry (📖13, 14).
- Sprawdź, czy nośnik pamięci USB jest prawidłowo włożony do gniazda (📖16).
- Sprawdź, czy format zapisu zdjęć jest obsługiwany przez drukarkę (📖13).
- Sprawdź, czy karta pamięci wymagająca użycia adaptera została najpierw włożona do adaptera, a dopiero później do gniazda drukarki (📖13).

### Nie można drukować z aparatu cyfrowego

- Sprawdź, czy aparat obsługuje standard PictBridge (📖54).
- W przypadku drukowania przez sieć Wi-Fi, upewnij się, że drukarka i aparat fotograficzny są prawidłowo podłączone do punktu dostępowego (📖37).
- Podczas drukowania za pośrednictwem USB sprawdź, czy drukarka SELPHY jest podłączona bezpośrednio do aparatu fotograficznego za pośrednictwem kabla USB (📖54).
- Sprawdź, czy baterie w aparacie cyfrowym są naładowane. Jeśli baterie są rozładowane, wymień je na nowe lub naładuj.
- Wyciągnij włożone karty pamięci lub nośniki pamięci USB z drukarki SELPHY.

### Nie można drukować z komputera

- Sprawdź, czy sterownik drukarki został prawidłowo zainstalowany (📖51).
- Wyciągnij włożone karty pamięci lub nośniki pamięci USB.
- W przypadku drukowania przez sieć Wi-Fi, upewnij się, że drukarka SELPHY i komputer są prawidłowo podłączone do punktu dostępowego (📖40).
- Podczas drukowania za pośrednictwem USB sprawdź, czy drukarka SELPHY jest podłączona bezpośrednio do komputera za pośrednictwem kabla USB (📖51).
- Windows: Sprawdź, czy drukarka nie jest ustawiona w trybie „offline”. Jeżeli tak jest – kliknij prawym przyciskiem myszy na ikonę drukarki i ustaw tryb „online”.
- Mac OS: Sprawdź, czy drukarka SELPHY została dodana do listy drukarek (📖46, 53).

Okładka

Spis treści

Nazwy części

Podstawowe czynności

Ustawienia drukowania

Drukowanie za pośrednictwem Wi-Fi

Drukowanie przez kabel USB

Rozwiązywanie problemów

Załącznik





## Brak daty lub numeru pliku podczas wydruku z kart pamięci lub nośników pamięci USB

- Sprawdź, czy opcja drukowania daty lub numeru pliku jest włączona w drukarce SELPHY (📖30).  
Podczas wydruku w trybie DPOF, drukowanie daty lub numeru pliku jest konfigurowane w aparacie fotograficznym.

## Brak daty lub numeru pliku podczas wydruku z aparatu

- Sprawdź, czy ustawienie daty lub numeru pliku w aparacie cyfrowym jest włączone.  
Przy standardowych ustawieniach aparatu zastosowane zostanie ustawienie daty lub numery pliku drukarki SELPHY.

## Ślaba jakość druku

- Sprawdź, czy arkusz tuszowy i papier nie są zabrudzone lub zakurzone.
- Sprawdź, czy drukarka SELPHY nie jest zakurzona wewnątrz (📖64).
- Sprawdź, czy na drukarce SELPHY nie doszło skroplenia pary wodnej (📖64).
- Sprawdź, czy w pobliżu drukarki SELPHY nie znajduje się urządzenie emitujące fale elektromagnetyczne lub silne pole magnetyczne (📖11).

## Wydrukowane kolory nie odpowiadają kolorom na ekranie

- Ekran wykorzystują inną metodę tworzenia kolorów niż drukarka.  
Poza tym kolory mogą wyglądać inaczej w zależności od natężenia i barwy oświetlenia w otoczeniu monitora, a także ustawień kolorów monitora.

## Poszczególne zdjęcia są drukowane tylko w jednej pozycji

- Zmień ustawienia [Page Layout/Układ strony] (📖26). Jeżeli w [Page Layout/Układ strony] wybrano układ inny niż [1-up/1 zdj.], poszczególne zdjęcia są drukowane w jednej pozycji układu na arkusz w przypadku wydruku z aparatu lub innego urządzenia, które przesyła tylko jedno zdjęcie na raz.

## Drukowanie trwa zbyt długo

- Jeżeli temperatura w drukarce SELPHY przekroczy określoną wartość, drukarka tymczasowo wstrzyma drukowanie. Nie jest to oznaką awarii. Poczekaj aż temperatura drukarki opadnie. Podczas ciągłego drukowania w gorącym otoczeniu, lub gdy wnętrze drukarki nagrzej się wskutek zablokowania tylnego otworu wentylacyjnego (📖5), drukarka SELPHY może tymczasowo wstrzymać drukowanie, w związku z czym drukowanie może trwać dłużej.
- Drukowanie może trwać przez jakiś czas w zależności od warunków otoczenia.  
W takim przypadku można zastosować inną metodę drukowania (wydruk z karty pamięci, wydruk przez Wi-Fi, wydruk za pośrednictwem kabla USB).

## Papier

### Papier nie mieści się do kasety

- Sprawdź, czy format papieru zgadza się z formatem kasety (📖2).

### Problemy z podawaniem papieru lub częste zacięcia papieru

- Sprawdź, czy papier jest prawidłowo włożony do kasety i czy jest ona prawidłowo zainstalowana (📖9, 10).
- Sprawdź, czy w kasecie jest mniej niż 19 arkuszy papieru.
- Sprawdź, czy na kasecie na papier nie znajduje się więcej niż 19 wydrukowanych arkuszy.
- Upewnij się, że stosujesz papier przeznaczony specjalnie dla drukarki SELPHY (📖10).

### Nie można wydrukować podanej liczby odbitek (resztki papieru po wyczerpaniu tuszu)

- Papier może nie zostać wykorzystany w całości, jeżeli tusz wyczerpie się pierwszy (📖15).

### Zacięcia papieru

- Jeżeli papier wystaje z przedniej lub tylnej szczeliny odbiorczej (📖5), wyciągnij go ostrożnie. Jeżeli jednak nie można usunąć papieru poprzez lekkie pociągnięcie, nie próbuj wyciągać papieru siłą. Wyłącz, a następnie włącz drukarkę. Powtórz tę czynność aż papier zostanie wysunięty. W razie przypadkowego odłączenia drukarki podczas drukowania włącz ją ponownie i poczekaj na wysunięcie papieru. W przypadku zatoru papieru, którego nie można usunąć, skontaktuj się ze sprzedawcą lub serwisem firmy Canon. Nie usuwaj zaciętego papieru siłą. Może to spowodować uszkodzenie drukarki.

Okładka

Spis treści

Nazwy części

Podstawowe  
czynności

Ustawienia  
drukowania

Drukowanie za  
pośrednictwem  
Wi-Fi

Drukowanie przez  
kabel USB

Rozwiązywanie  
problemów

Załącznik



## Wi-Fi

Nie używaj drukarki w pobliżu źródeł zakłóceń sygnału Wi-Fi, takich jak kuchenki mikrofalowe, urządzenia Bluetooth lub inne urządzenia działające w paśmie 2,4 GHz.

### SSID urządzenia (nazwa sieciowa) nie jest wyświetlany po podłączeniu do aparatu lub smartfona

- Jako metodę połączenia wybierz [Direct Connection/Połączenie bezpośrednie] (📖35, 38).
- Ustaw drukarkę w pobliżu aparatu lub smartfona bez obiektów między nimi.

### Punkt dostępowy nie jest wyświetlany na drukarce Nie można podłączyć drukarki do punktu dostępowego

- Jako metodę połączenia wybierz [Via Wi-Fi Network/Przez sieć Wi-Fi] (📖40).
- Upewnij się, że punkt dostępowy jest włączony i gotowy do komunikacji. Instrukcje sprawdzania można znaleźć w instrukcji obsługi punktu dostępowego.
- Jeżeli istnieje wiele punktów dostępowych, ale pożądany punkt nie znajduje się na liście, połącz za pomocą WPS (📖40) lub ręcznie (📖44).
- Ustaw drukarkę w pobliżu punktu dostępowego bez obiektów między nimi.
- Upewnij się, że hasło jest prawidłowe i spróbuj ponownie ustanowić połączenie.
- Upewnij się, że kanał punktu dostępowego znajduje się w zakresie 1-11. Zamiast automatycznego przydzielenia kanału zaleca się jego ręczne określenie w tym zakresie. Instrukcje sprawdzania i dostosowywania ustawień można znaleźć w instrukcji obsługi punktu dostępowego.
- Jeśli punkt dostępowy filtruje komunikację według adresów MAC i IP, w punkcie dostępowym zarejestruj informacje o drukarce pokazane podczas sprawdzania ustawień (📖48). Spróbuj także wyłączyć wszystkie funkcje izolacji punkt dostępowego lub separacji prywatności. Instrukcje sprawdzania i dostosowywania ustawień można znaleźć w instrukcji obsługi punktu dostępowego.
- W sieciach WEP bez DHCP ustaw adres IP ręcznie (📖48).

### Nie można ustanowić połączenia przez Wi-Fi

- Uruchom ponownie drukarkę. Jeśli nadal nie można ustanowić połączenia, sprawdź ustawienia punktu dostępowego lub innego urządzenia do połączenia Wi-Fi.
- Jeżeli połączenie przez [WPS Connection/Połączenie WPS] nie jest możliwe, spróbuj ustanowić połączenie używając opcji [Search for an access point/Szukaj punktu dostępowego] (📖42) lub [Manual Settings/Ustawienia ręczne] (📖44).

### Można połączyć się z punktem dostępowym, ale nie można drukować

- Wyciągnij włożone karty pamięci lub nośniki pamięci USB.
- Drukowanie nie jest możliwe, gdy drukarka już wykonuje wydruk z innego urządzenia lub gdy drukarka jest podłączona do aparatu.
- W przypadku drukowania z smartfona zainstaluj aplikację Canon PRINT Inkjet/SELPHY (📖34).
- Upewnij się, że aparat, smartfon lub komputer, z którego wykonujesz drukujesz, jest podłączony do tego samego punktu dostępowego co drukarka.
- Sprawdź hasło punktu dostępowego i spróbuj ponownie ustanowić połączenie (📖45).
- Jeśli wyświetlany jest komunikat po wpisaniu poprawnego hasła i naciśnięciu przycisku <OK> (📖44), sprawdź, czy funkcjonalność serwera DHCP jest włączona w punkcie dostępowym oraz upewnij się, że ustawienia połączenia drukarki, takie jak adres IP, są prawidłowe (📖48).

### Drukowanie trwa za długo lub połączenie Wi-Fi zostało utracone

- Nie używaj drukarki w pobliżu źródeł zakłóceń sygnału Wi-Fi, takich jak kuchenki mikrofalowe, urządzenia Bluetooth lub inne urządzenia działające w paśmie 2,4 GHz. Nawet gdy wyświetli się [Yil], przesył obrazu może zająć trochę czasu.
- W przypadku połączeń bezpośrednich (📖34, 37) ustaw drukarkę w pobliżu aparatu lub smartfona bez obiektów między nimi.
- W przypadku połączeń za pośrednictwem punktu dostępowego (📖40) ustaw drukarkę w pobliżu punktu dostępowego bez obiektów między nimi.

### Nie można połączyć się przez Wi-Fi z komputera

- Sprawdź, czy sterownik drukarki jest prawidłowo zainstalowany w systemie Windows.
- W systemie Windows aktywuj [Network Discovery].
- W systemie Mac OS zarejestruj drukarkę SELPHY na komputerze (📖46).

Okładka

Spis treści

Nazwy części

Podstawowe czynności

Ustawienia drukowania

Drukowanie za pośrednictwem Wi-Fi

Drukowanie przez kabel USB

Rozwiązywanie problemów

Załącznik



## Wyświetlany komunikat podczas podłączania aparatu lub smartfona

- Używając opcji [Direct Connection/Połączenie bezpośrednie] możesz podłączyć do 8 urządzeń jednocześnie. Próba podłączenia ponad 8 urządzeń spowoduje wyświetlenie komunikatu. W takim przypadku odłącz jedno podłączone urządzenie, naciśnij przycisk **<OK>** na drukarce, aby usunąć ten komunikat, a następnie użyj urządzenia do nowego połączenia z drukarką. Jeżeli nie jest możliwe rozłączenie za pomocą podłączonego urządzenia, wyłącz drukarkę na chwilę, odłącz wszystkie urządzenia, a następnie włącz drukarkę ponownie.

## Komunikaty błędów

Komunikaty błędów wskazują problemy z drukarką SELPHY. Jeżeli komunikaty błędów zawierają wskazówki dotyczące rozwiązywania problemów, przestrzegaj podawanych instrukcji. Jeżeli wyświetlany jest tylko komunikat błędu, postępuj zgodnie z sugestiami podanymi w części “Rozwiązywanie problemów” (📖55).

Jeśli problem utrzymuje się, skontaktuj się z serwisem firmy Canon.



- Jeżeli problem wystąpi po podłączeniu do drukarki SELPHY innego urządzenia, komunikat o błędzie może także wyświetlić się na ekranie urządzenia. Sprawdź drukarkę SELPHY i urządzenie.

Okladka

Spis treści

Nazwy części

Podstawowe  
czynności

Ustawienia  
drukowania

Drukowanie za  
pośrednictwem  
Wi-Fi

Drukowanie przez  
kabel USB

Rozwiązywanie  
problemów

Załącznik



Załącznik zawiera instrukcje dotyczące drukowania z użyciem opcjonalnego akumulatora, jak również dane techniczne drukarki SELPHY oraz sposób jej użytkowania i konserwacji.

<b>Drukowanie bez zasilania zewnętrznego</b> .....	<b>61</b>
Instalowanie akumulatora .....	61
Ładowanie akumulatora do użycia drukarki SELPHY .....	61
<b>Dane techniczne</b> .....	<b>62</b>
<b>Użytkowanie i konserwacja drukarki</b> .....	<b>64</b>

<b>Środki ostrożności dotyczące Wi-Fi (beprzewodowa sieć LAN)</b> .....	<b>65</b>
Uwagi dotyczące interferencji radiowej .....	65
Uwagi dotyczące bezpieczeństwa .....	66
Podczas drukowania .....	66

Okładka

Spis treści

Nazwy części

Podstawowe  
czynności

Ustawienia  
drukowania

Drukowanie za  
pośrednictwem  
Wi-Fi

Drukowanie przez  
kabel USB

Rozwiązywanie  
problemów

Załącznik

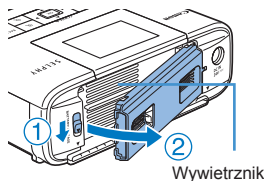


## Drukowanie bez zasilania zewnętrznego

Do drukowania zdjęć w miejscach, w których nie ma dostępu do sieci elektrycznej, można zastosować akumulator NB-CP2LH (sprzedawany osobno). W pełni naładowany akumulator pozwala na wydrukowanie około 54 arkuszy\* formatu pocztówkowego.

\* W oparciu o testy firmy Canon. Wartość może różnić się w zależności od warunków druku.

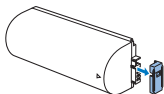
## Instalowanie akumulatora



### 1 Zdejmij pokrywę mocującą akumulatora.

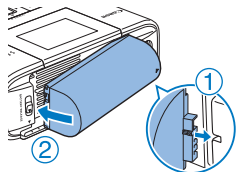
- Przytrzymując przełącznik w pozycji wskazywanej przez strzałkę (1), przesunij pokrywę w kierunku strzałki (2), aby ją zdjąć.

### 2 Zdejmij osłonę styków akumulatora.



### 3 Zainstaluj akumulator.

- Wsuń akumulator w kierunku wskazanym przez strzałkę (1), a następnie dociśnij z drugiej strony (2) aż zostanie zablokowany w odpowiedniej pozycji.



- Można także zastosować akumulator NB-CP2L (sprzedawany oddzielnie). W pełni naładowany akumulator pozwala na wydrukowanie około 36 arkuszy formatu pocztówkowego. W oparciu o testy firmy Canon. Wartość może różnić się w zależności od warunków druku.

## Ładowanie akumulatora do użycia drukarki SELPHY

- Po podłączeniu zasilania (11), ładowanie rozpoczyna się, a na ekranie miga [🔋].
- Po zakończeniu ładowania po około czterech godzinach (w temperaturze pokojowej), [🔋] nie będzie wyświetlany.
- Drukarkę SELPHY można używać, nawet gdy miga [🔋] poprzez jej włączenie (11). Jednak w takim przypadku ładowanie zostanie zatrzymane. Gdy zasilanie zostanie wyłączone, [🔋] zacznie migać, a ładowanie zostanie wznowione.



- Uwagi dotyczące środków ostrożności dla akumulatora można znaleźć w instrukcji obsługi akumulatora.
- Gdy wyświetli się [🔋], umieść drukarkę SELPHY w otoczeniu o temperaturze roboczej (62) i naładuj po adaptacji do temperatury otoczenia.
- Gdy wyświetli się [🔋], naciśnij i przytrzymaj przycisk inny niż <⏻> przez 3 sekundy lub dłużej, aby wyczyścić [🔋]. Również gdy ładowanie i ekran są wyłączone, naciśnij dowolny przycisk inny niż <⏻>, aby wyświetlić [🔋] na ok. 10 sekund.
- Gdy [🔋] wyświetli się w kolorze czerwonym, oznacza to, że okres eksploatacji akumulatora dobiegł końca. Należy zakupić nowy akumulator.

Okładka

Spis treści

Nazwy części

Podstawowe czynności

Ustawienia drukowania

Drukowanie za pośrednictwem Wi-Fi

Drukowanie przez kabel USB

Rozwiązywanie problemów

Załącznik



## Dane techniczne

<b>Metoda druku</b>	Druk termosublimacyjny z warstwą ochronną	
<b>Rozdzielczość</b>	300 x 300 dpi	
<b>Gradacja</b>	256 odcieni na kolor	
<b>Tusz</b>	Dedykowane kasety z tuszem (Y/M/C/Powłoka ochronna)	
<b>Papier</b>	Format pocztówkowy (papier fotograficzny) i format karty kredytowej (papier fotograficzny, etykiety wielkości całego arkusza, 8 etykiet na arkusz, etykiety kwadratowe)	
<b>Format papieru</b>	<b>Przed rozdarciem perforacji</b>	<b>Po rozdarciu perforacji</b>
Pocztówka	100,0 x 177,0 mm	100,0 x 148,0 mm
Karta	83,0 x 86,0 mm	54,0 x 86,0 mm
Etykieta na cały arkusz	54,0 x 86,0 mm	–
Etykieta na arkuszu z 8 etykietami	22,0 x 17,3 mm	–
Etykiety kwadratowe	54,0 x 54,0 mm	–
<b>Szybkość drukowania*1</b>		
Pocztówka	Ok. 47 sekund	(Ok. 58 sekund)*2
Karta	Ok. 27 sekund	(Ok. 32 sekundy)*2
<b>Podawanie papieru</b>	Automatyczne z kasety na papier.	
<b>System odbioru</b>	Automatyczne wysuwanie na kasetę na papier.	
<b>Ekran</b>	Ekran uchylny 6,8 cm [2,7 cala], kolorowy monitor TFT LCD	

## Interfejsy

Hi-Speed USB	Dla urządzeń zgodnych z PictBridge: port typu A Dla komputerów: port typu Mini-B
Karty pamięci	SD, SDHC, SDXC, miniSD*3, miniSDHC*3, microSD*3, microSDHC*3 i microSDXC*3
Bezprzewodowa sieć LAN	Standardy: IEEE 802.11b/g Kanały: 1 – 11 Połączenie: Tryb infrastruktury*4 Transmisja: DSSS (IEEE 802.11b) lub OFDM (IEEE 802.11g) Zabezpieczenia: Brak zabezpieczeń, WEP, WPA-PSK (AES/TKIP), WPA2-PSK (AES/TKIP)
<b>Nośniki USB Flash</b>	Wyłącznie format FAT lub exFAT
<b>Temp. środowiska pracy</b>	5-40°C
<b>Wilgotność robocza</b>	20 – 80%
<b>Zasilanie</b>	Kompaktowy zasilacz sieciowy CA-CP200 B Akumulator NB-CP2LH (sprzedawany osobno)
<b>Pobór mocy</b>	Maks. 60 W (stan czuwania: maks. 4 W)
<b>Wymiary</b>	180,6 x 63,3 x 135,9 mm
<b>Ciężar (tylko drukarka)</b>	Ok. 860 g

\*1 Pomiar trwa od początku druku żółtego po koniec drukowania.

\*2 Wartości w nawiasach przedstawiają prędkość w przypadku wyboru ustawień [Pattern 1/Wzór 1], [Pattern 2/Wzór 2] lub [Pattern 3/wzór 3] w menu [Print Finish/Wykończenie druku].

\*3 Wymaga użycia opcjonalnego dedykowanego adaptera.

\*4 Obsługuje standard Wi-Fi Protected Setup.

Okładka

Spis treści

Nazwy części

Podstawowe czynności

Ustawienia drukowania

Drukowanie za pośrednictwem Wi-Fi

Drukowanie przez kabel USB

Rozwiązywanie problemów

Załącznik



## ■ Kompaktowy zasilacz sieciowy CA-CP200 B

Sieć elektryczna	100 – 240 V AC (50/60 Hz), 1,0 A (100 V) – 0,6 A (240 V)
Prąd zasilający drukarkę	24 V DC, 1,8 A
Temp. środowiska pracy	0-40°C

## ■ Akumulator NB-CP2LH (sprzedawany osobno)

Typ	Akumulator litowo-jonowy wielokrotnego użytku
Napięcie nominalne	22,2 V DC
Pojemność nominalna	1290 mAh
Cykle ładowania	Ok. 300 cykli
Temp. środowiska pracy	5-40°C

## ■ Akumulator NB-CP2L (sprzedawany osobno)

Typ	Akumulator litowo-jonowy wielokrotnego użytku
Napięcie nominalne	22,2 V DC
Pojemność nominalna	1200 mAh
Cykle ładowania	Ok. 300 cykli
Temp. środowiska pracy	5-40°C

- Wszystkie dane wynikają z testów firmy Canon.
- Wygląd i specyfikacje drukarki mogą ulec zmianie bez powiadomienia.

### Zalecane stosowanie oryginalnych akcesoriów i materiałów eksploatacyjnych firmy Canon.

Ten produkt został zaprojektowany w sposób zapewniający doskonałą wydajność z zastosowaniem oryginalnych akcesoriów i materiałów eksploatacyjnych firmy Canon.

Firma Canon nie ponosi żadnej odpowiedzialności za jakiegokolwiek uszkodzenia produktu ani zdarzenia, takie jak pożar itp. spowodowane wadliwym działaniem nieoryginalnych akcesoriów (np. wyciek lub wybuch akumulatora). Gwarancja handlowa firmy Canon (jeżeli jest oferowane) nie obejmuje uszkodzeń spowodowanych użyciem jakichkolwiek nieoryginalnych akcesoriów lub materiałów eksploatacyjnych.

#### PRZESTROGA

ZAMIANA AKUMULATORA NA AKUMULATOR NIEWŁAŚCIWEGO TYPU GROZI WYBUCHEM.  
ZUŻYTY AKUMULATOR NALEŻY WYRZUCAĆ ZGODNIE Z PRZEPISAMI LOKALNYMI.

Okladka

Spis treści

Nazwy części

Podstawowe czynności

Ustawienia drukowania

Drukowanie za pośrednictwem Wi-Fi

Drukowanie przez kabel USB

Rozwiązywanie problemów

Załącznik



## Użytkowanie i konserwacja drukarki

- Nie narażać drukarki na działanie nadmiernej siły, co może doprowadzić do uszkodzenia drukarki lub zacięcia papieru.
  - Nie narażać drukarki na działanie substancji owadobójczych lub innych cieczy lotnych. Nie dopuścić do długotrwałej styczności drukarki z przedmiotami gumowymi bądź z tworzy sztucznych. Może to doprowadzić do zniszczenia obudowy.
  - Nie dopuścić do skroplenia pary wodnej na powierzchni drukarki, która może nastąpić podczas przemieszczenia drukarki z zimnego do ciepłego otoczenia. Zapakuj drukarkę do szczelnej torby foliowej, a następnie pozwól by powoli osiągnęła temperaturę otoczenia przed zdjęciem torby. Jeśli jednak dojdzie do skroplenia pary wodnej na powierzchni drukarki, poczekaj aż skroplona para wodna wyparuje samoistnie.
  - Drukarkę należy czyścić miękką suchą ściereczką.
  - Jeżeli na wywietrzniku (📖5) zgromadzi się kurz, należy wyciągnąć kasetę z tuszem (📖15) i wytrzeć kurz. Jeżeli do wnętrza obudowy drukarki dostanie się kurz, jakość wydruku może się pogorszyć.
- 
- ! Nie należy czyścić obudowy drukarki za pomocą rozpuszczalników, takich jak benzyna, rozcieńczalnik czy łagodny detergent. Może to doprowadzić do deformacji obudowy lub odchodzenia zewnętrznej powłoki.

Okładka

Spis treści

Nazwy części

Podstawowe  
czynności

Ustawienia  
drukowania

Drukowanie za  
pośrednictwem  
Wi-Fi

Drukowanie przez  
kabel USB

Rozwiązywanie  
problemów

Załącznik





## Środki ostrożności dotyczące Wi-Fi (beprzewodowa sieć LAN)

- Kraje i regiony, w których dozwolone jest korzystanie z sieci WLAN
  - W niektórych krajach i regionach wykorzystywanie sieci WLAN jest ograniczone, a nielegalne z niej korzystanie może być karalne zgodnie z krajowymi lub lokalnymi przepisami. Aby uniknąć naruszenia przepisów dotyczących sieci WLAN, odwiedź stronę internetową firmy Canon, aby sprawdzić, gdzie jej wykorzystanie jest dozwolone. Firma Canon nie ponosi żadnej odpowiedzialności za jakiegokolwiek problemy wynikające z zastosowania technologii WLAN w innych krajach i regionach.
- Karalne mogą być następujące działania:
  - Demontaż lub modyfikacja tego produktu
  - Usuwanie etykiety certyfikacyjnej umieszczonej na produkcie
- Eksport strategicznych zasobów lub usług (w tym tego produktu) poza Japonię, zgodnie z przepisami ustawy w sprawie wymiany i handlu zagranicznego (ang. Foreign Exchange and Foreign Trade Act) wymaga zezwolenia eksportowego (bądź zezwolenia na transakcje usługowe) rządu Japonii.
- Niniejszy produkt nie może być eksportowany bądź wywożony do krajów objętych embargiem przez Stany Zjednoczone, ponieważ zawiera on amerykańskie oprogramowanie szyfrujące i podlega eksportowym przepisom administracyjnym USA.
- Należy zapisać wykorzystywane ustawienia bezprzewodowej sieci LAN. Ustawienia bezprzewodowej sieci LAN zapisane w tym produkcie mogą ulec zmianie lub utracie w przypadku niewłaściwej obsługi produktu, interferencji fal radiowych, elektryczności statycznej, wypadku lub awarii. Należy na wszelki wypadek zanotować ustawienia bezprzewodowej sieci LAN. Firma Canon nie ponosi odpowiedzialności za jakiegokolwiek bezpośrednie lub pośrednie uszkodzenia bądź utratę dochodu wskutek uszkodzenia bądź utraty zawartości.

- Przed przekazaniem produktu innej osobie, oddaniem bądź przesłaniem do naprawy należy zanotować ustawienia bezprzewodowej sieci LAN oraz przywrócić ustawieni domyślne (skasować ustawienia) według potrzeby.
- Firma Canon nie ponosi odpowiedzialności odszkodowawczej za jakiegokolwiek szkody spowodowane utratą bądź kradzieżą produktu. Firma Canon nie ponosi odpowiedzialności za żadne szkody lub straty wynikające z bezprawnego dostępu lub użycia docelowych urządzeń zarejestrowanych w niniejszym produkcie w wyniku utraty lub kradzieży produktu.
- Należy używać produktu zgodnie z instrukcjami zawartymi w niniejszym podręczniku. Z funkcji bezprzewodowej sieci LAN należy korzystać w zakresie przewidzianym w tym podręczniku. Canon nie ponosi odpowiedzialności za jakiegokolwiek szkody bądź straty wynikające z użycia funkcji lub produktu w sposób inny niż opisany w tym podręczniku.
- Nie należy używać funkcji bezprzewodowej LAN tego produktu w pobliżu sprzętu medycznego lub innych urządzeń elektronicznych. Użycie funkcji bezprzewodowej LAN w pobliżu sprzętu medycznego lub innych urządzeń elektronicznych może wpływać na działanie tych urządzeń.

### Uwagi dotyczące interferencji radiowej

Ten produkt może odbierać interferencje od innych urządzeń emitujących fale radiowe.

Aby uniknąć interferencji, należy używać tego produktu w możliwie dużej odległości od takich urządzeń bądź nie używać takich urządzeń w tym samym czasie.

Okładka

Spis treści

Nazwy części

Podstawowe czynności

Ustawienia drukowania

Drukowanie za pośrednictwem Wi-Fi

Drukowanie przez kabel USB

Rozwiązywanie problemów

Załącznik



## Uwagi dotyczące zabezpieczeń

Technologia Wi-Fi wykorzystuje fale radiowe do transmisji sygnałów, dlatego niezbędne jest podjęcie większych środków bezpieczeństwa niż w przypadku przewodowych sieci LAN.

Podczas stosowania technologii Wi-Fi należy zwrócić uwagę na następujące elementy:

- Korzystaj wyłącznie z sieci, do użytku której jesteś upoważniony. Ten produkt wyszukuje w okolicy sieci Wi-Fi i wyświetla wyniki na ekranie. Wyświetlone mogą zostać także sieci, do użytku których nie jesteś upoważniony (nieznane). Próba połączenia się z takimi sieciami bądź korzystanie z nich może być uznane za nieupoważniony dostęp. Korzystaj wyłącznie z sieci, do których jesteś upoważniony i nie próbuj łączyć się z innymi nieznanymi sieciami.

Brak właściwego określenia ustawień bezpieczeństwa może skutkować następującymi problemami:

- Monitoring transmisji  
Osoby trzecie o nieuczciwych zamiarach mogą monitorować transmisje Wi-Fi oraz próbować pozyskać przesyłane dane.
- Nieupoważniony dostęp do sieci  
Osoby trzecie o nieuczciwych zamiarach mogą uzyskać nieupoważniony dostęp do sieci w celu kradzieży, modyfikacji lub zniszczenia informacji. Ponadto możesz paść ofiarą nieupoważnionego dostępu innego rodzaju, w tym podszywania się (gdy ktoś przyjmuje tożsamość w celu uzyskania dostępu do nieupoważnionych informacji) lub ataku przejściowego (gdy ktoś uzyskuje nieupoważniony dostęp do sieci użytkownika w celu ukrycia śladów podczas infiltracji innych systemów). Aby uniknąć tego typu problemów należy dokładnie zabezpieczyć swoją sieć Wi-Fi.  
Z funkcji Wi-Fi tego produktu należy korzystać wyłącznie posiadając właściwą świadomość na temat zabezpieczeń Wi-Fi oraz zważyć ryzyko i wygodę podczas określania ustawień bezpieczeństwa.

## Podczas drukowania

Nie odłączaj drukarki od innych urządzeń przed zakończeniem drukowania. W przeciwnym razie wyniki drukowania mogą być niepełne lub nieprawidłowe.



Produkt ten może drukować w technologii PictBridge przez bezprzewodowe sieci LAN.

Standard techniczny PictBridge ułatwia bezpośrednie podłączanie aparatów, drukarek i innych urządzeń w celu prostego wydruku. Obsługa standardu PictBridge DPS over IP umożliwia bezprzewodowe drukowanie w środowiskach sieciowych.

## Licencja suplikanta WPA

### \*) WPA Supplicant

Copyright (c) 2003-2012, Jouni Malinen <j@w1.fi> and contributors All Rights Reserved.

This program is licensed under the BSD license (the one with advertisement clause removed).

If you are submitting changes to the project, please see CONTRIBUTIONS file for more instructions.

### License

This software may be distributed, used, and modified under the terms of BSD license: Redistribution and use in source and binary forms, with or without modification, are permitted provided that the following conditions are met:

1. Redistributions of source code must retain the above copyright notice, this list of conditions and the following disclaimer.
2. Redistributions in binary form must reproduce the above copyright notice, this list of conditions and the following disclaimer in the documentation and/or other materials provided with the distribution.
3. Neither the name(s) of the above-listed copyright holder(s) nor the names of its contributors may be used to endorse or promote products derived from this software without specific prior written permission.

Okładka

Spis treści

Nazwy części

Podstawowe czynności

Ustawienia drukowania

Drukowanie za pośrednictwem Wi-Fi

Drukowanie przez kabel USB

Rozwiązywanie problemów

Załącznik



\*) THIS SOFTWARE IS PROVIDED BY THE COPYRIGHT HOLDERS AND CONTRIBUTORS "AS IS" AND ANY EXPRESS OR IMPLIED WARRANTIES, INCLUDING, BUT NOT LIMITED TO, THE IMPLIED WARRANTIES OF MERCHANTABILITY AND FITNESS FOR A PARTICULAR PURPOSE ARE DISCLAIMED. IN NO EVENT SHALL THE COPYRIGHT OWNER OR CONTRIBUTORS BE LIABLE FOR ANY DIRECT, INDIRECT, INCIDENTAL, SPECIAL, EXEMPLARY, OR CONSEQUENTIAL DAMAGES (INCLUDING, BUT NOT LIMITED TO, PROCUREMENT OF SUBSTITUTE GOODS OR SERVICES; LOSS OF USE, DATA, OR PROFITS; OR BUSINESS INTERRUPTION) HOWEVER CAUSED AND ON ANY THEORY OF LIABILITY, WHETHER IN CONTRACT, STRICT LIABILITY, OR TORT (INCLUDING NEGLIGENCE OR OTHERWISE) ARISING IN ANY WAY OUT OF THE USE OF THIS SOFTWARE, EVEN IF ADVISED OF THE POSSIBILITY OF SUCH DAMAGE.

\*) Ten tekst z przyczyn prawnych musi pozostać w języku angielskim.

## Znaki handlowe i licencje

- Microsoft oraz Windows to znaki handlowe lub zastrzeżone znaki handlowe firmy Microsoft Corporation w Stanach Zjednoczonych i/lub innych krajach.
- Macintosh oraz Mac OS to znaki handlowe firmy Apple Inc. zastrzeżone w Stanach Zjednoczonych i innych krajach.
- App Store, iPhone i iPad to znaki handlowe firmy Apple Inc.
- Logo SDXC to znak handlowy firmy SD-3C, LLC.
- Wi-Fi®, Wi-Fi Alliance®, WPA™, WPA2™ i Wi-Fi Protected Setup™ to znaki handlowe lub zastrzeżone znaki handlowe organizacji Wi-Fi Alliance.
- Wszelkie inne znaki handlowe należą do ich odpowiednich właścicieli.
- Drukarka wykorzystuje technologię exFAT na licencji firmy Microsoft.
- Fragmenty kodu stosowanego w oprogramowaniu urządzenia są częściowo oparte na pracy Independent JPEG Group.
- W oparciu o XySSL: Copyright (C) 2006-2008 Christophe Devine  
Copyright (C) 2009 Paul Bakker <polarssl\_maintainer at polarssl dot org>  
Wszelkie prawa zastrzeżone.

## Nota prawna

- Kopiowanie, przesyłanie lub przechowywanie tej instrukcji lub jej części na nośnikach elektronicznych bez zgody firmy Canon jest zabronione.
- Canon zastrzega sobie prawo do zmiany treści tej instrukcji w dowolnym momencie bez uprzedniego powiadomienia.
- Ilustracje i zrzuty ekranowe występujące w tej instrukcji mogą nieznacznie odbiegać od oryginału.
- Niezależnie od powyższego, Canon nie ponosi żadnej odpowiedzialności za szkody wynikające z nieprawidłowej obsługi produktów.

Okladka

Spis treści

Nazwy części

Podstawowe  
czynności

Ustawienia  
drukowania

Drukowanie za  
pośrednictwem  
Wi-Fi

Drukowanie przez  
kabel USB

Rozwiązywanie  
problemów

Załącznik

